

MERCADO DE TRABAJO
CIUDAD DE BUENOS AIRES. I I TRIMESTRE DE 2006
1° Informe de resultados

Con este informe la Dirección General de Estadística y Censos de la Ciudad de Buenos Aires da a conocer un conjunto de indicadores que surgen del procesamiento de la Encuesta Permanente de Hogares (EPH) en su modalidad continua. El mismo tiene el propósito de difundir información que sintetiza la dinámica y la conformación del mercado de trabajo de los residentes en la Ciudad.

Como oportunamente fuera informado, en enero de 2003 el INDEC puso en marcha una nueva modalidad de trabajo, producto de un amplio programa de revisión metodológica llevado a cabo en los últimos años. En esta nueva modalidad, la encuesta pasa a ser un instrumento de relevamiento continuo que produce datos con frecuencia trimestral y semestral. Se presenta aquí un adelanto de resultados correspondientes al II trimestre de 2006.

Cuadro 1 Tasas de actividad, empleo, desocupación, subocupación horaria demandante y no demandante. Ciudad de Buenos Aires, partidos del Conurbano Bonaerense, Gran Buenos Aires y Total de aglomerados urbanos. II Trimestre de 2006.

	Ciudad de Buenos Aires	Partidos del Conurbano	GBA	Total de aglomerados urbanos
Actividad ¹	54,7	47,6	49,3	46,7
Empleo ¹	49,8	41,8	43,7	41,8
Desocupación ²	9,0	12,1	11,3	10,4
Subocupación horaria ³	10,6	13,8	13,0	12,0
Subocupación horaria demandante ⁴	5,7	9,3	8,3	8,1
Subocupación horaria no demandante ⁵	5,0	4,6	4,7	3,9

¹ Calculada como porcentaje sobre la población total.

² Calculada como porcentaje sobre la población económicamente activa.

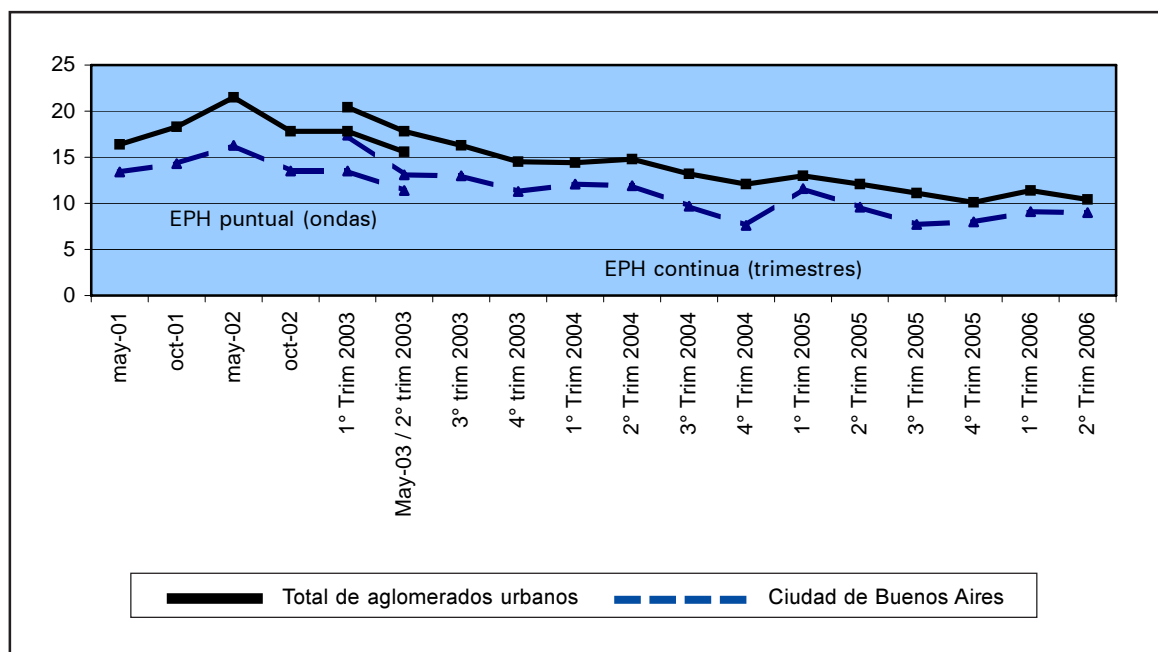
³ Calculada como porcentaje sobre la población económicamente activa. La población subocupada abarca a aquellos que trabajan menos de 35 horas semanales por causas involuntarias y están dispuestos a trabajar más horas.

⁴ Calculada como porcentaje sobre la población económicamente activa. La población subocupada demandante refiere a la población subocupada que además busca activamente otra ocupación.

⁵ Calculada como porcentaje sobre la población económicamente activa. La población subocupada no demandante refiere a la población subocupada que no está en la búsqueda activa de otra ocupación.

Fuente: INDEC-EPH

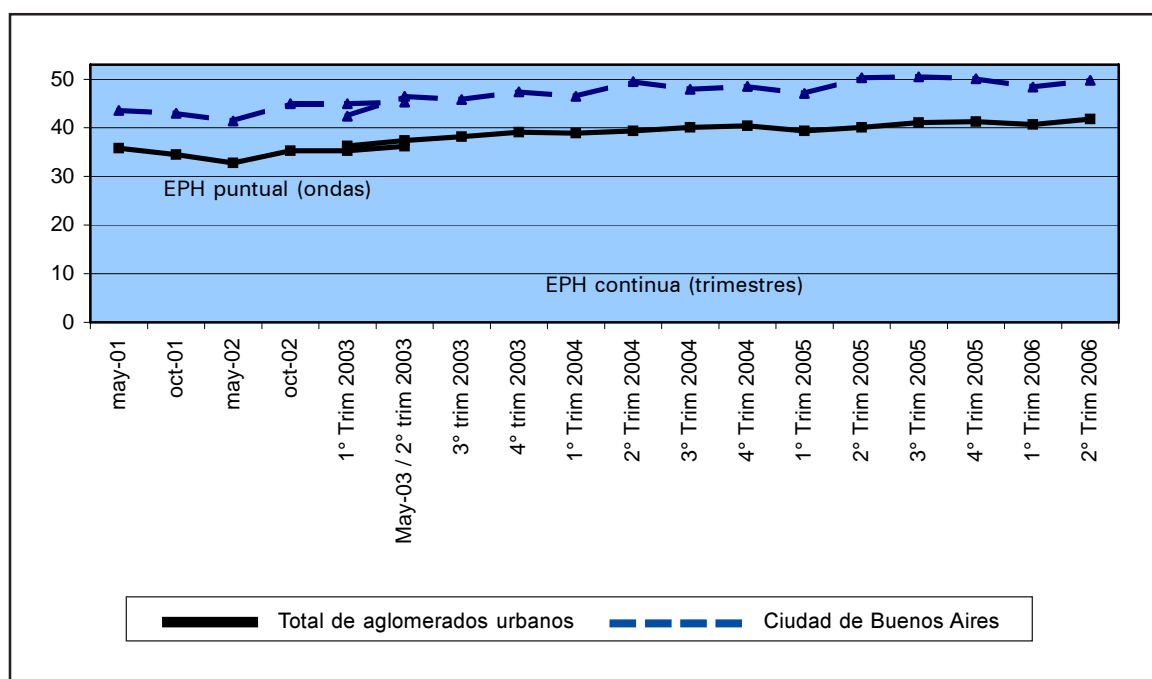
Gráfico 1 Evolución de la tasa de desocupación. Ciudad de Buenos Aires y Total de Aglomerados Urbanos. Mayo de 2001 / II Trimestre de 2006



Nota: A partir del año 2003 se modifica la modalidad de relevamiento de la EPH. Hasta mayo de 2003 se efectuaban dos mediciones puntuales (mayo y octubre). Luego, se comienza a realizar un relevamiento continuo que produce resultados, según el tema, con frecuencia trimestral o semestral.

Fuente: INDEC-EPH

Gráfico 2 Evolución de la tasa de empleo. Ciudad de Buenos Aires y Total de Aglomerados Urbanos. Mayo de 2001 / II Trimestre de 2006



Nota: A partir del año 2003 se modifica la modalidad de relevamiento de la EPH. Hasta mayo de 2003 se efectuaban dos mediciones puntuales (mayo y octubre). Luego, se comienza a realizar un relevamiento continuo que produce resultados, según el tema, con frecuencia trimestral o semestral.

Fuente: INDEC-EPH

Cuadro 2 Evolución de los principales indicadores del mercado laboral. Ciudad de Buenos Aires. II Trimestre de 2004 - II Trimestre de 2006

	2004			2005				2006	
	II trim	III trim	IV trim	I trim	II trim	III trim	IV trim	I trim	II trim
Tasas generales									
Tasa de actividad	56,2	53,0	52,5	53,2	55,6	54,7	54,4	53,3	54,7
Tasa de empleo	49,5	47,9	48,5	47,1	50,3	50,5	50,1	48,4	49,8
Tasa de desocupación	11,9	9,7	7,6 ^a	11,6	9,6	7,7	8,0	9,1	9,0
Tasa de subocupación horaria	11,7	12,3	12,2	9,7	9,1	8,8	9,4	9,8	10,6
Tasa de subocupación horaria demandante	6,0 ^a	6,7 ^a	6,5	5,2	6,3 ^a	5,0	5,5	6,0 ^a	5,7 ^a
Tasa de subocupación horaria no demandante	5,7 ^a	5,6 ^a	5,7 ^a	4,5 ^a	2,8 ^b	3,8 ^a	3,9 ^a	3,8 ^b	5,0 ^a
Tasa de demandantes totales ¹	27,7	26,5	25,1	26,3	24,3	21,7	23,7	25,1	24,3
Tasas específicas de actividad por sexo y jefatura del hogar²									
Tasa de actividad de varones	64,4	59,5	60,0	62,9	63,2	62,4	61,8	62,0	63,3
Tasa de actividad de mujeres	49,9	47,9	46,1	45,0	49,3	48,5	48,2	45,8	47,4
Tasa de actividad de jefes de hogar	74,0	72,2	72,9	73,8	75,9	75,5	74,8	74,1	75,7
Tasa de actividad de otros componentes del hogar	45,1	40,8	39,8	40,5	43,4	41,9	41,7	40,0	41,5
Tasas específicas de empleo por sexo y jefatura del hogar²									
Tasa de empleo de varones	57,5	53,5	56,2	57,3	58,9	58,1	57,6	57,5	58,9
Tasa de empleo de mujeres	43,4	43,4	42,0	38,3	43,2	44,4	43,8	40,7	42,1
Tasa de empleo de jefes de hogar	68,8	67,5	69,7	69,2	71,4	72,8	71,5	69,8	71,6
Tasa de empleo de otros componentes del hogar	37,5	35,4	35,3	33,4	37,6	36,7	36,7	34,8	36,1
Tasas específicas de desocupación por sexo y jefatura del hogar³									
Tasa de desocupación de varones	10,7 ^a	10,1 ^a	6,4 ^b	8,8 ^a	6,9 ^b	6,9 ^b	6,8 ^b	7,3 ^a	6,9 ^a
Tasa de desocupación de mujeres	13,1 ^a	9,3 ^a	8,9 ^a	14,9 ^a	12,5 ^a	8,4 ^a	9,2 ^a	11,3 ^a	11,2 ^a
Tasa de desocupación de jefes de hogar	7,1 ^a	6,5 ^b	4,4 ^b	6,3 ^b	5,9 ^b	3,5 ^c	4,4 ^b	5,8 ^b	5,4 ^b
Tasa de desocupación de otros componentes del hogar	16,8 ^a	13,3 ^a	11,3 ^a	17,6 ^a	13,5 ^a	12,3 ^a	12,0 ^a	13,1 ^a	13,0 ^a

¹ La población demandante de empleo hace referencia a la población ocupada que busca activamente otra ocupación más la población desocupada. La tasa se calcula sobre la población económicamente activa.

² Calculada como porcentaje sobre el total de población de cada categoría.

³ Calculada como porcentaje sobre la población económicamente activa de cada categoría.

^a Coeficiente de variación de la estimación entre el 10% y el 15%.

^b Coeficiente de variación de la estimación entre el 16% y el 20%.

^c Coeficiente de variación de la estimación entre el 21% y el 25%.

Fuente: INDEC-EPH

• En el II trimestre de 2006, se exhibe un leve descenso de la tasa de desocupación de la Ciudad de Buenos Aires en comparación al mismo trimestre del año anterior que confirma el comportamiento verificado oportunamente respecto del 2004. Asimismo, dado que la tasa de demandantes de empleo totales¹ no exhibe cambios respecto al II trimestre de 2005 y teniendo en cuenta, a su vez, el leve descenso de la tasa de desocupación anteriormente mencionado, cabe inferir un aumento respecto del mismo período del año anterior de la tasa de demandantes de empleo que se encuentran ocupados. Adicionalmente, se advierte, por un lado, un aumento de la tasa de subocupación respecto al mismo trimestre del año anterior, y por otro lado, se observa que la misma fue originada no sólo por la subocupación demandante sino que la subocupación horaria no demandante tuvo una participación mayor en la población económicamente activa en comparación al II trimestre de 2005.

¹ Tal como se menciona en el Cuadro 2, se recuerda que dicho indicador se calcula sobre la población económicamente activa y el mismo refiere a la población ocupada que busca activamente otra ocupación más la población desocupada.

- La participación general en la ocupación presenta características diferentes según el sexo y la jefatura del hogar, entre otros rasgos de importancia. Tal como ha sido mencionado en períodos anteriores, continuaron siendo las mujeres las que presentaron mayores problemas de inserción al mercado de trabajo, registrando una tasa de desocupación superior a la global. Como hecho positivo, puede destacarse que –en términos interanuales– mientras que los varones no exhibieron cambios en la proporción de la población económicamente activa que se encontraba desocupada, la tasa de desocupación femenina disminuyó en comparación al mismo trimestre del año anterior, ratificando su tendencia interanual decreciente.

- Al analizar las tasas según jefatura del hogar, se observa que continuaron manifestándose los aspectos estructurales del mercado de trabajo, siendo los jefes de hogar los que presentaron las menores tasas de desocupación. Sin embargo, tanto los jefes como los no jefes evidenciaron un descenso de las tasas de desocupación respecto a los niveles manifestados un año atrás.

Cuadro 3 Asalariados sin descuento jubilatorio. Ciudad de Buenos Aires. II Trimestre de 2004 - II Trimestre de 2006

	2004			2005				2006	
	II trim	III trim	IV trim	I trim	II trim	III trim	IV trim	I trim	II trim
Asalariados sin descuento jubilatorio ¹	36,5	32,2	39,1	36,1	38,9	35,1	32,2	32,7	33,0

¹ Indica la proporción de personas asalariadas sin cobertura jubilatoria respecto al total de ocupados en relación de dependencia.

Fuente: INDEC-EPH

- En la Ciudad de Buenos Aires, tal como ocurre en el resto de los aglomerados urbanos se evidencia un mayor peso relativo de la inserción dependiente, ascendiendo al 76,5 % la proporción de trabajadores asalariados en el II trimestre de 2006. Sin embargo, debe señalarse que la existencia mayoritaria de este tipo de relación no implica homogeneidad en la condición del trabajo de los ocupados, evidenciándose dentro de dicha clasificación distintos niveles de precariedad laboral. En lo que a este aspecto concierne, se observa que –en el período bajo análisis– al 33 % de asalariados residentes en la Ciudad no se les efectuó descuento por jubilación, registrándose un descenso de dicha proporción respecto al mismo período de los años 2004 y 2005.

Cuadro 4.1 Población ocupada según tipo de ocupado (antiguo o nuevo). Ciudad de Buenos Aires. II Trimestre de 2006

Total Ocupados	Nuevos Ocupados (3 meses o menos)	Resto Ocupados
100,0%	7,7%	92,3%

Fuente: INDEC - EPH.

Cuadro 4.2 Población ocupada por tipo de ocupado (antiguo o nuevo) según sexo y categoría ocupacional. Ciudad de Buenos Aires. II Trimestre de 2006

Sexo /Categoría Ocupacional	Total Ocupados	Tipo Ocupado	
		Nuevos Ocupados (3 meses o menos)	Resto Ocupados
Total	100,0%	100,0%	100,0%
Según sexo			
Varones	53,9%	40,6%	55,0%
Mujeres	46,1%	59,4%	45,0%
Según categoría ocupacional			
Asalariados	76,5%	87,5%	75,6%
Con Jubilación	67,0%	24,8%	71,1%
Sin Jubilación	33,0%	75,2%	28,9%
No Asalariados	23,5%	12,5%	24,4%

Fuente: INDEC - EPH.

• Los cuadros 4.1 y 4.2 se refieren a los ocupados insertos en el mercado de trabajo en los últimos 3 meses y permiten conocer la distribución por sexo de los mismos y su relación con el sistema previsional. Cabe señalar que los nuevos trabajadores incorporados al mercado de trabajo representaron casi el 7,7 % de los ocupados totales. Entre los nuevos trabajadores, se observa una elevada proporción de empleo femenino que supera la participación de las mujeres registrada en el total de ocupados. Asimismo, se advierte que una elevada participación de los ocupados que se incorporaron hace solamente 3 meses o menos al mercado laboral en relación de dependencia no poseía descuento jubilatorio. Dicho indicador desciende de manera significativa al analizar a los trabajadores que se insertaron al mercado hace más de 3 meses. De esta forma, se destaca la particularidad de los ocupados recientes en términos de precariedad laboral.²

² Es pertinente aclarar que los valores presentados en el cuadro 4.2 referente a las características de los nuevos ocupados deben tomarse sólo a modo indicativo debido a los elevados coeficientes de variación asociados a los mismos. Se incluyeron en el presente informe porque son de utilidad para exhibir, sin pretensiones de exactitud, algunas de las características específicas de los trabajadores que se incorporaron al mercado laboral en los últimos 3 meses.