

MERCADO DE TRABAJO
CIUDAD DE BUENOS AIRES. I TRIMESTRE DE 2006
2° Informe de resultados

Con este informe la Dirección General de Estadística y Censos de la Ciudad de Buenos Aires da a conocer un conjunto de indicadores que surgen del procesamiento de la Encuesta Permanente de Hogares (EPH) en su modalidad continua. El mismo tiene el propósito de difundir información que sintetiza la dinámica y la conformación del mercado de trabajo de los residentes en la Ciudad.

Se informan aquí otros resultados correspondientes al I trimestre de 2006. El presente informe de resultados complementa al editado previamente por esta Dirección: “*Mercado de Trabajo. Ciudad de Buenos Aires. I Trimestre de 2006. 1° Informe de resultados*”. Cabe señalar que se vuelven a especificar las tasas básicas del mercado de trabajo ya publicadas en el 1° adelanto con el objetivo de lograr una mejor contextualización de los resultados expuestos.

Cuadro 1 Evolución de los principales indicadores del mercado laboral. Ciudad de Buenos Aires. I Trimestre de 2004 - I Trimestre de 2006

	2004				2005				2006
	I trim	II trim	III trim	IV trim	I trim	II trim	III trim	IV trim	I trim
Tasas generales									
Tasa de actividad	52,8	56,2	53,0	52,5	53,2	55,6	54,7	54,4	53,3
Tasa de empleo	46,5	49,5	47,9	48,5	47,1	50,3	50,5	50,1	48,4
Tasa de desocupación	12,1	11,9	9,7	7,6 ^a	11,6	9,6	7,7 ^a	8,0	9,1
Tasa de subocupación horaria	12,3	11,7	12,3	12,2	9,7	9,1	8,8	9,4	9,8
Tasa de subocupación horaria demandante	7,0 ^a	6,0 ^a	6,7 ^a	6,5 ^a	5,2	6,3 ^a	5,0 ^a	5,5	6,0 ^a
Tasa de subocupación horaria no demandante	5,3 ^a	5,7 ^a	5,6 ^a	5,7 ^a	4,5 ^a	2,8 ^b	3,8 ^a	3,9 ^a	3,8 ^b
Tasa de demandantes totales ¹	31,1	27,7	26,5	25,1	26,3	24,3	21,7	23,7	25,1
Tasas específicas de actividad por edad²									
Tasa de actividad de grupo de 15 a 24 años	48,0	56,7	50,1	48,6	51,1	51,0	48,8	48,9	47,2
Tasa de actividad de grupo de 25 a 49 años	87,9	89,6	88,6	85,8	86,1	89,0	87,4	87,9	88,4
Tasa de actividad de grupo de 50 a 64 años	69,7	74,8	76,9	74,5	72,6	76,7	76,2	76,5	76,9
Tasas específicas de empleo por edad²									
Tasa de empleo de grupo de 15 a 24 años	37,3	41,1	37,7	41,8	35,8	41,5	39,4	38,9	38,2
Tasa de empleo de grupo de 25 a 49 años	78,6	81,7	83,5	80,8	79,0	81,8	82,3	83,0	81,9
Tasa de empleo de grupo de 50 a 64 años	62,8	66,9	70,4	68,0	66,6	70,4	72,1	71,2	70,8
Tasas específicas de desocupación por edad³									
Tasa de desocupación de grupo de 15 a 24 años	22,3 ^b	27,6 ^a	24,7 ^a	14,0 ^c	29,9 ^a	18,8 ^b	19,1 ^b	20,4 ^b	19,1 ^b
Tasa de desocupación de grupo de 25 a 49 años	10,6 ^a	8,8 ^a	5,9 ^b	5,8 ^b	8,2 ^a	8,2 ^a	5,8 ^b	5,6 ^b	7,4 ^a
Tasa de desocupación de grupo de 50 a 64 años	9,9 ^c	10,6 ^b	8,5 ^c	8,8 ^c	8,2 ^c	8,2 ^c	5,4 ^c	6,9 ^c	7,9 ^c

¹ La población demandante de empleo hace referencia a la población ocupada que busca activamente otra ocupación más la población desocupada. La tasa se calcula sobre la población económicamente activa.

² Calculada como porcentaje sobre el total de población de cada categoría.

³ Calculada como porcentaje sobre la población económicamente activa de cada categoría.

^a Dato estimado con coeficiente de variación entre el 10% y el 15%.

^b Dato estimado con coeficiente de variación entre el 16% y el 20%.

^c Dato estimado con coeficiente de variación entre el 21% y el 25%.

Fuente: Dirección General de Estadística y Censos (G.C.B.A) sobre la base de datos de INDEC - EPH.

- Tal como fue enunciado en el informe de avance de indicadores, se exhibe en el I trimestre de 2006 un descenso de la tasa de desocupación en comparación a la manifestada en el mismo trimestre del año anterior, a la vez que la tasa de actividad y subocupación no evidencian cambios significativos. Por su parte, se incrementó la tasa de empleo en comparación al I trimestre de 2005.

- La participación general en la ocupación presenta características diferentes según la edad. Si bien se observa en el I trimestre de 2006, un descenso de la desocupación e incremento de la tasa de empleo respecto al mismo trimestre del año anterior en los tres grupos de edad seleccionados, difiere la intensidad de la variación. En relación a la tasa de actividad, se evidencia que, entre los adultos, la proporción de individuos ocupados o dispuesto a participar del mercado de trabajo ascendió en comparación al I trimestre de 2005. Por su parte, el peso de los individuos activos entre la población joven disminuyó reflejando un descenso de la tasa de actividad en el grupo de 15 a 24 años de edad, implicando quizás un ritmo del mercado de trabajo cuya mayor inactividad posiblemente sea ocasionada por razones de estudio y permanencia en el sistema educativo.

Cuadro 2 Distribución porcentual de la población ocupada residente en la Ciudad de Buenos Aires por características socio laborales seleccionadas. I Trimestre de 2004 - I Trimestre de 2006

	2004				2005				2006
	I trim	II trim	III trim	IV trim	I trim	II trim	III trim	IV trim	I trim
Total	100,0	100,0	100,0	100,0	100,0	100,0	100,0	100,0	100,0
Nivel Educativo									
Sin instrucción y hasta primaria incompleta	2,3 ^c	2,1 ^c	1,8 ^c	2,4 ^c	2,3 ^c	1,7 ^c	1,9 ^c	2,7 ^b	2,2 ^c
Primaria completa - secundaria incompleta	25,6	22,7	22,0	21,7	22,8	23,6	19,8	19,5	17,3
Secundaria completa - universitaria incompleta	40,4	41,2	39,7	42,0	40,9	42,9	41,0	40,8	45,4
Universitaria completa	31,7	34,0	36,5	33,9	34,0	31,9	37,4	37,0	35,1
Calificación de la tarea									
Profesional	18,7	19,8	21,0	20,5	20,7	18,7	22,9	21,1	19,3
Técnica	21,1	22,6	22,2	23,8	19,1	21,3	22,6	23,5	20,4
Operativa	42,2	41,4	41,4	39,0	43,5	43,5	40,5	39,0	45,0
No calificada	18,1	16,1	15,4	16,6	16,8	16,5	14,0	16,4	15,3
Categoría ocupacional									
Patrón	4,0 ^b	5,5 ^a	5,9 ^a	5,8 ^a	3,9 ^b	5,6 ^a	6,6 ^a	5,0 ^a	5,5 ^a
Cuenta Propia ¹	22,5	20,9	20,0	19,5	21,6	21,2	18,1	18,9	17,6
Asalariado	73,5	73,6	74,0	74,8	74,5	73,1	75,3	76,1	76,9
Indicadores de registro del trabajador									
Asalariados sin ningún beneficio social ²	26,9	26,2	24,8	30,4	26,7	27,1	28,0	24,5	23,9
Asalariados sin descuento jubilatorio ²	35,3	36,5	32,2	39,1	36,1	38,9	35,1	32,2	32,7
Rama de actividad									
Industria manufacturera	13,2	14,3	10,6	11,5	13,4	10,8	9,7	9,9	10,6
Construcción	4,0 ^b	2,2 ^c	2,6 ^b	2,9 ^b	2,3 ^c	2,9 ^b	2,5 ^b	3,5 ^b	2,5 ^c
Comercio, hoteles y restaurantes	20,9	18,6	19,5	20,5	19,6	21,7	21,0	19,1	19,5
Transporte, almacenamiento y comunicaciones	6,7 ^a	6,8 ^a	6,1 ^a	6,4 ^a	6,9 ^a	6,8 ^a	7,0 ^a	7,0 ^a	6,8 ^a
Finanzas/Seguros/Bienes Inmuebles/ Servicios Empresariales	16,0	16,1	17,6	20,5	18,4	18,7	19,2	18,9	19,3
Otros Servicios ³	30,9	33,4	36,5	31,2	31,5	31,7	34,1	34,0	32,5
Servicio Doméstico	5,6 ^a	6,1 ^a	5,7 ^a	4,9 ^a	6,6 ^a	5,8 ^a	4,1 ^a	4,7 ^a	6,9 ^a
Otras ramas ⁴	2,0 ^c	1,8 ^c	- ^d	- ^d	- ^d	- ^d	1,8 ^c	1,7 ^c	- ^d
Actividades no bien especificadas	- ^d	- ^d	- ^d	- ^d	- ^d	- ^d	- ^d	- ^d	- ^d
Intensidad de la ocupación									
Subocupados por insuficiencia horaria	15,1	13,5	14,2	13,5	12,8	10,4	9,9	10,6	12,3
Ocupado pleno	46,2	49,6	49,5	51,8	48,7	52,6	52,1	53,1	51,9
Sobreocupado	38,7	36,9	36,3	34,7	38,6	37,1	38,1	36,4	35,8

¹ La categoría cuenta propia incluye a los trabajadores familiares sin salario.

² Indica la proporción de personas asalariadas con las características seleccionadas en relación al total de ocupados en relación de dependencia.

³ Incluye Administración Pública y defensa; Enseñanza; Servicios sociales y de salud; Servicios comunitarios, sociales y personales.

⁴ Incluye Suministro de electricidad, gas y agua; Servicios de organizaciones y órganos extraterritoriales; Agricultura, ganadería, caza y silvicultura; Explotación de minas y canteras.

^a Dato estimado con coeficiente de variación entre el 10% y el 15%.

^b Dato estimado con coeficiente de variación entre el 16% y el 20%.

^c Dato estimado con coeficiente de variación entre el 21% y el 25%.

^d Dato con coeficiente de variación superior al 26%. No se presentan en esta publicación dichos datos por considerarse de poca precisión para el análisis.

Fuente: Dirección General de Estadística y Censos (G.C.B.A) sobre la base de datos de INDEC - EPH

El cuadro 2 permite conocer el perfil de los ocupados residentes en la Ciudad de Buenos Aires a partir de características seleccionadas de la EPH.

- Al considerar el **nivel educativo** de los ocupados, se advierte que en el I trimestre de 2006 el 80,5 % de los trabajadores tenían los estudios secundarios completos, incrementándose dicha proporción en comparación a los valores registrados un año atrás. A su vez, el 35,1 % de los ocupados que residen en la Ciudad finalizó la universidad.

- Por su parte, con el objetivo de complementar el análisis anterior, debe evaluarse no sólo el nivel de educación formal alcanzado por los trabajadores, sino también es aconsejable incorporar la **calificación de la tarea** asociada a su puesto laboral. Dicho estudio permite una caracterización del perfil de las ocupaciones refiriéndose, de este modo, a la complejidad de las tareas ejercidas en la ocupación de acuerdo las acciones desarrolladas, los instrumentos desarrollados y los objetos de trabajo o materias primas. Al respecto, cabe señalar que en el I trimestre de 2006, aproximadamente 6 de cada 10 trabajadores realizaban tareas de baja complejidad, ocupando puestos operativos o sin calificación, no registrando diferencias en el peso que dichas ocupaciones poseían un año atrás.

- Al considerar la **categoría ocupacional**, se intenta dar cuenta del tipo de inserción laboral que posee el individuo de acuerdo al origen del ingreso que obtiene y la relación con los medios de producción. En este caso, se clasifica a la población ocupada en tres grupos: empleadores o patrones, asalariados y trabajadores por cuenta propia- categoría que incluye a su vez a los trabajadores familiares sin salario. En el I trimestre de 2006, el 76,9 % de los ocupados residentes en la Ciudad de Buenos Aires trabajaban bajo relación de dependencia. Cabe recordar que este tipo de relación no implica homogeneidad en la condición de trabajo de los asalariados, evidenciándose dentro de dicha clasificación distintos niveles de precariedad que podría medirse a través de los indicadores de registro en el sistema previsional. En el período bajo análisis, el 32,7% de los trabajadores en relación de dependencia no poseía descuento jubilatorio, registrándose un descenso en su valor respecto al mismo período del año anterior.

- Cuando se analiza la composición de los ocupados residentes según el **sector de actividad**, continúan evidenciándose los aspectos estructurales del mercado de trabajo, ratificándose la preponderancia que adquieren los sectores de servicios entre los ocupados residentes. En el I trimestre de 2006, el 32,5 % de los ocupados trabajaban en la *Administración pública, enseñanza y servicios sociales, de salud y comunitarios*. A su vez, aproximadamente 4 de cada 10 trabajadores se incorporaban en las ramas de *Comercio, hoteles y restaurantes o en los Servicios financieros e inmobiliarios*.

- En relación a la **jornada laboral**, el 35,8 % de los ocupados trabajaban más de 45 horas semanales -sobreocupados- mientras que el 12,3 % de los mismos trabajaban menos de 35 horas semanales por causas involuntarias y estaban dispuestos a trabajar más horas -subocupados-. En la comparación interanual, se evidencia un incremento de la participación de los ocupados plenos, que abarcan en el I trimestre de 2006, poco más de la mitad de los trabajadores.

Cuadro 3 Distribución porcentual de la población ocupada en tareas operativas y sin calificación residente en la Ciudad de Buenos Aires por nivel educativo.¹ I Trimestre de 2004 - I Trimestre de 2006

	2004				2005				2006
	I trim	II trim	III trim	IV trim	I trim	II trim	III trim	IV trim	I trim
Ocupados de calificación operativa	100,0	100,0	100,0	100,0	100,0	100,0	100,0	100,0	100,0
Nivel Educativo									
Sin instrucción y hasta primaria incompleta	-d	-d	-d	-d	-d	-d	-d	-d	-d
Primaria completa - secundaria incompleta	32,7	30,6	28,2	28,1	27,4	28,2	27,0	25,5	20,4
Secundaria completa o más	64,8	67,5	69,4	69,1	69,8	69,3	69,9	70,9	78,1
Ocupados sin calificación	100,0	100,0	100,0	100,0	100,0	100,0	100,0	100,0	100,0
Nivel Educativo									
Sin instrucción y hasta primaria incompleta	-d	-d	-d	-d	-d	-d	-d	-d	-d
Primaria completa - secundaria incompleta	52,7	46,9	54,5	50,7	51,6	51,8	50,3	46,7	44,5
Secundaria completa o más	43,0	46,1	40,4	41,8	41,8	45,7	45,0	45,5	46,5

¹ Se indaga el nivel educativo de los individuos ocupados en tareas operativas y no calificadas, con el objetivo de destacar la existencia de trabajadores que se desempeñan en puestos de baja calificación y que presentan, a su vez, niveles de educación formal medio o superior (secundario completo o más).

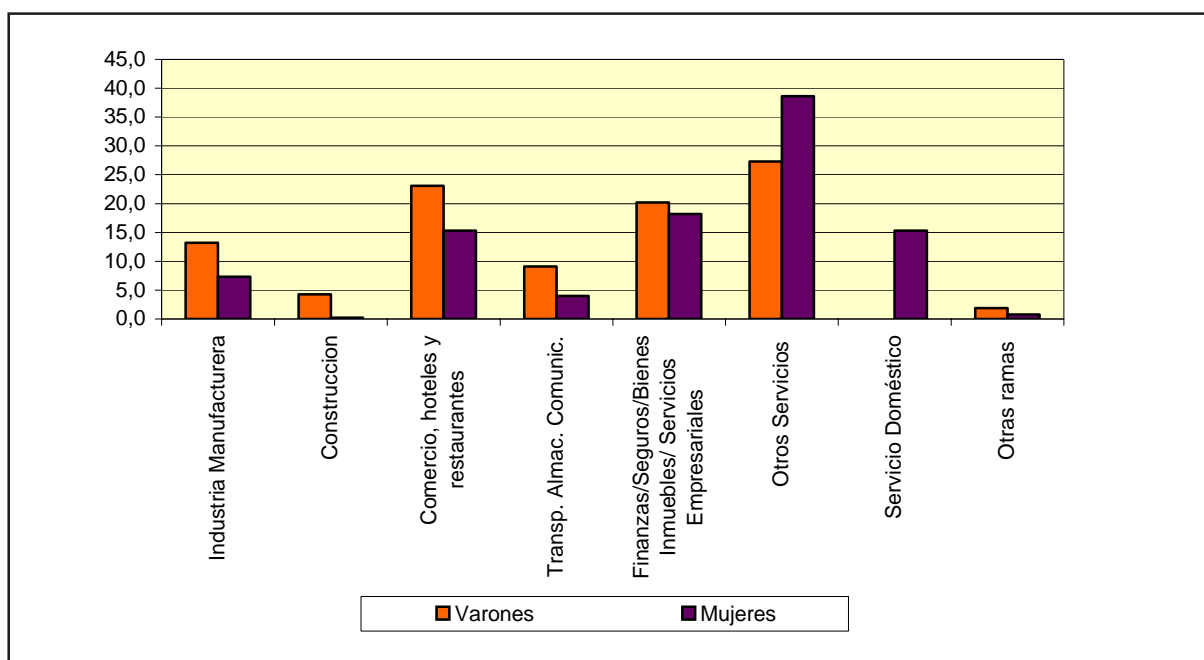
^a Dato con coeficiente de variación superior al 26%. No se presentan en esta publicación dichos datos por considerarse de poca precisión para el análisis.

Fuente: Dirección General de Estadística y Censos (G.C.B.A) sobre la base de datos de INDEC - EPH.

• Cabe señalar que la calificación de la tarea refiere a una característica objetiva del empleo y por lo tanto, evalúa el grado de complejidad de las ocupaciones y no de las personas que ocupan los respectivos puestos. El cuadro 3 indica el nivel de educación formal de los trabajadores que se encontraban insertos en puestos operativos o no calificados. En el I trimestre de 2006, el 78,1 % de los ocupados en puestos de calificación operativa y el 46,5 % de los que desempeñaban empleos sin calificación habían cursado el ciclo completo de educación secundaria. Se evidencia, en términos interanuales, un incremento significativo de la participación de los ocupados con el nivel educativo superior en el total de los trabajadores de calificación operativa, reflejando así un aumento de la sobreeducación.¹ Sin embargo, cabe destacar que para conocer de manera certera la evolución del fenómeno se debe contar con una serie más larga, considerando así altamente relevantes los datos que se obtendrán en los períodos siguientes.

¹ "Sobreeducación: El nivel de educación alcanzado es superior a la calificación del puesto de trabajo que se ocupa, o su contracara expresada en que la calificación ocupacional ejercida es inferior al nivel de educación formal alcanzado por los trabajadores, con lo cual se estaría en presencia de una subutilización de las potencialidades de estos ocupados" (Dirección General de Estadística y Censos (G.C.B.A). Encuesta Anual de Hogares: Aspectos Laborales, junio de 2005).

Gráfico 1 Distribución porcentual de la población ocupada según rama de actividad por sexo. Ciudad de Buenos Aires. I Trimestre de 2006

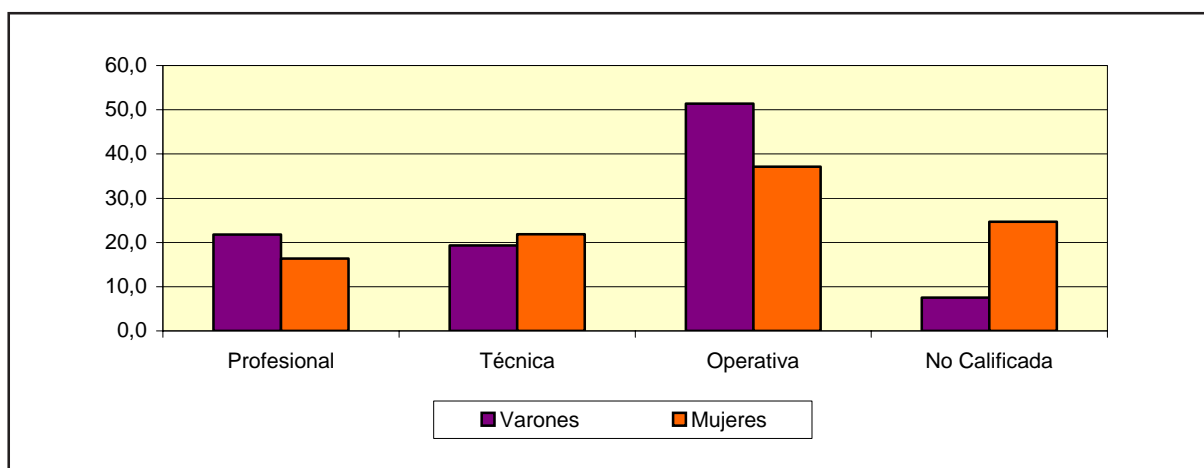


Nota: Los "otros Servicios" incluyen los siguientes sectores: Administración Pública y defensa; Enseñanza; Servicios sociales y de salud; Servicios comunitarios, sociales y personales. Las "otras ramas" incorporan el Suministro de electricidad, gas y agua; Servicios de organizaciones y órganos extraterritoriales; Agricultura, ganadería, caza y silvicultura; Explotación de minas y canteras.

Fuente: Dirección General de Estadística y Censos (G.C.B.A) sobre la base de datos de INDEC - EPH.

• El gráfico 1 ratifica la composición diferenciada por rama de actividad de la población ocupada masculina y femenina. Tal como se señaló en informes anteriores, las mujeres evidencian una participación superior en el *Servicio doméstico* y *ramas de la Administración pública, Enseñanza y Servicios sociales, de salud y comunitarios* (éstos últimos sectores incluidos bajo la denominación de "Otros Servicios"). En el I trimestre de 2006, el 38,6 % de las mujeres ocupadas se incorporaban en la *Administración pública, Enseñanza y Servicios sociales, de salud y comunitarios*, mientras que sólo el 27,3 % de los trabajadores varones se insertaban en los mismos servicios.

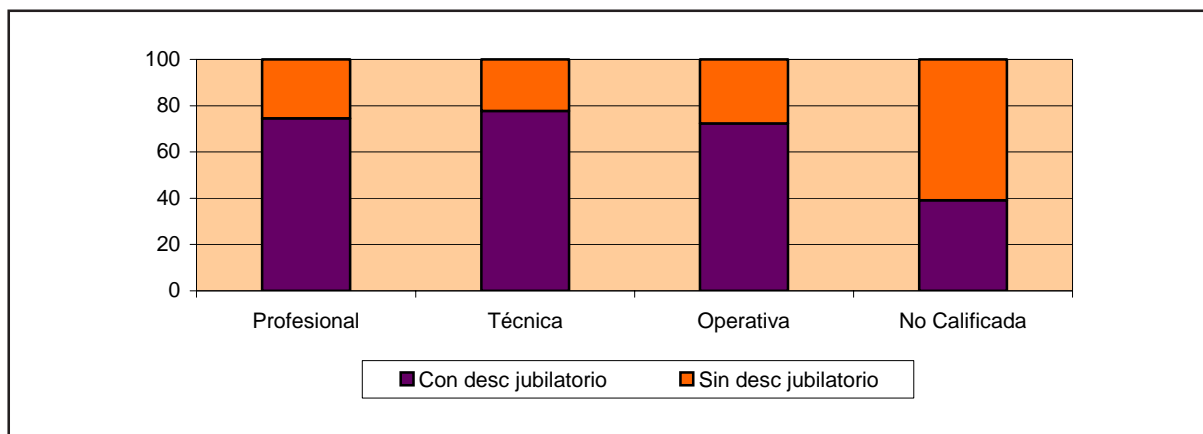
Gráfico 2 Distribución porcentual de la población ocupada según calificación de la tarea por sexo. Ciudad de Buenos Aires. I Trimestre de 2006



Fuente: Dirección General de Estadística y Censos (G.C.B.A) sobre la base de datos de INDEC - EPH.

- En relación a la distribución de la población ocupada según calificación de la tarea por sexo, se evidencia en el I trimestre de 2006, una mayor participación de los empleos no calificados y puestos técnicos entre la población ocupada femenina, aunque debe señalarse que la diferencia por sexo no es altamente significativa al considerar los puestos de calificación técnica. En contraposición, mientras que poco más de la mitad de los trabajadores varones ocupan puestos de calificación operativa dicho porcentaje desciende al 37,1% entre las trabajadoras mujeres.

Gráfico 3 Distribución porcentual de la población asalariada según calificación de la tarea por cobertura jubilatoria. Ciudad de Buenos Aires. I Trimestre de 2006



Fuente: INDEC- Encuesta Permanente de Hogares (EPH).

- El gráfico 3 pone de manifiesto la vinculación existente entre el nivel de calificación del puesto de trabajo y las condiciones laborales del mismo. De esta manera, se registra entre los empleos sin calificación un elevado porcentaje de trabajadores en relación de dependencia a los que no se les realiza el descuento jubilatorio. En lo que a este aspecto concierne, cabe destacar que si bien las condiciones de precariedad existentes en los puestos no calificados son elevadas, la baja participación que adquieren los mismos en el total de la ocupación provoca que la fuerte precariedad que los caracteriza no se vea totalmente reflejada en el indicador final de asalariados sin jubilación. Por su parte, al considerar los puestos de trabajo de calificación operativa, se advierte que el 27,6 % de los asalariados no poseía descuento jubilatorio en el I trimestre de 2006.

- El cuadro 4 permite comparar la distribución porcentual de los ocupados diferenciándolos según su lugar de trabajo se encuentre en la Ciudad o fuera de ella, señalando de esta forma algunas de sus particularidades.

Se observa que los residentes con ocupación principal en Capital Federal, se encontraban insertos, en mayor proporción, en sectores de servicios, principalmente en las ramas de la *Administración pública, Enseñanza y Servicios sociales, de salud y comunitarios* (agrupados bajo la denominación “otros servicios”). Por su parte, entre los ocupados residentes con ocupación principal solamente en los Partidos del Conurbano se observa una mayor proporción de individuos que finalizaron el ciclo universitario a la vez que es también superior el peso de los puestos de calificación profesional en el empleo total. A su vez, es superior la participación de los ocupados plenos entre los trabajadores cuya ocupación principal se desempeña solamente en los Partidos del Conurbano Bonaerense.

Cuadro 4 Distribución porcentual de la población ocupada residente en la Ciudad de Buenos Aires según lugar de trabajo de la ocupación principal por características socio-laborales seleccionadas.¹ I trimestre de 2006.

	Total	Que trabaja sólo en CBA	Que trabaja sólo fuera de CBA
Total	100,0	100,0	100,0
Nivel Educativo			
Sin instrucción y hasta primaria incompleta	2,2 ^c	2,6 ^c	- ^d
Primaria completa - secundaria incompleta	17,3	18,2	- ^d
Secundaria completa - universitaria incompleta	45,4	44,3	50,0
Universitaria completa	35,1	35,0	38,9
Calificación de la tarea			
Profesional	19,3	18,0	29,0 ^a
Técnica	20,4	20,0	22,8 ^b
Operativa	45,0	45,0	43,8 ^a
No calificada	15,3	17,1	- ^d
Categoría ocupacional			
Patrón	5,5 ^a	5,0 ^a	- ^d
Cuenta Propia ²	17,6	17,1	- ^d
Asalariado	76,9	77,9	84,2
Rama de actividad			
Industria manufacturera	10,6	8,4 ^a	25,6 ^b
Construcción	2,5 ^c	1,9 ^c	- ^d
Comercio, hoteles y restaurantes	19,5	20,4	14,1 ^c
Transporte, almacenamiento y comunicaciones	6,8 ^a	6,3 ^a	- ^d
Finanzas/Seguros/Bienes Inmuebles/ Servicios Empresariales	19,3	19,5	15,1 ^c
Otros Servicios ³	32,5	34,2	26,1 ^b
Servicio Doméstico	6,9 ^a	7,9 ^a	- ^d
Otras ramas ⁴	- ^d	- ^d	- ^d
Actividades no bien especificadas	- ^d	- ^d	- ^d
Intensidad de la ocupación			
Subocupados por insuficiencia horaria	12,3	12,6	- ^d
Ocupado pleno	51,9	52,3	55,3
Sobreocupado	35,8	35,2	35,2 ^a

¹ Se excluyen a los individuos cuyo lugar de trabajo de la ocupación principal es en Ciudad de Buenos Aires y Partidos del Conurbano, dado que el objetivo fundamental del presente cuadro es observar las particularidades de la estructura ocupacional según lugar de trabajo. Adicionalmente, debe destacarse que los individuos correspondientes a esta categoría representan aproximadamente el % de los ocupados residentes en la Ciudad de Buenos Aires.

² La categoría cuenta propia incluye a los trabajadores familiares sin salario.

³ Incluye Administración Pública y defensa; Enseñanza; Servicios sociales y de salud; Servicios comunitarios, sociales y personales.

⁴ Incluye Suministro de electricidad, gas y agua; Servicios de organizaciones y órganos extraterritoriales; Agricultura, ganadería, caza y silvicultura; Explotación de minas y canteras.

^a Dato estimado con coeficiente de variación entre el 10% y el 15%.

^b Dato estimado con coeficiente de variación entre el 16% y el 20%.

^c Dato estimado con coeficiente de variación entre el 21% y el 25%.

^d Dato con coeficiente de variación superior al 26%. No se presentan en esta publicación dichos datos por considerarse de poca precisión para el análisis.

Fuente: Dirección General de Estadística y Censos (G.C.B.A) sobre la base de datos de INDEC - EPH.