

ENCUESTA DE INDICADORES LABORALES CIUDAD DE BUENOS AIRES - ABRIL DE 2006

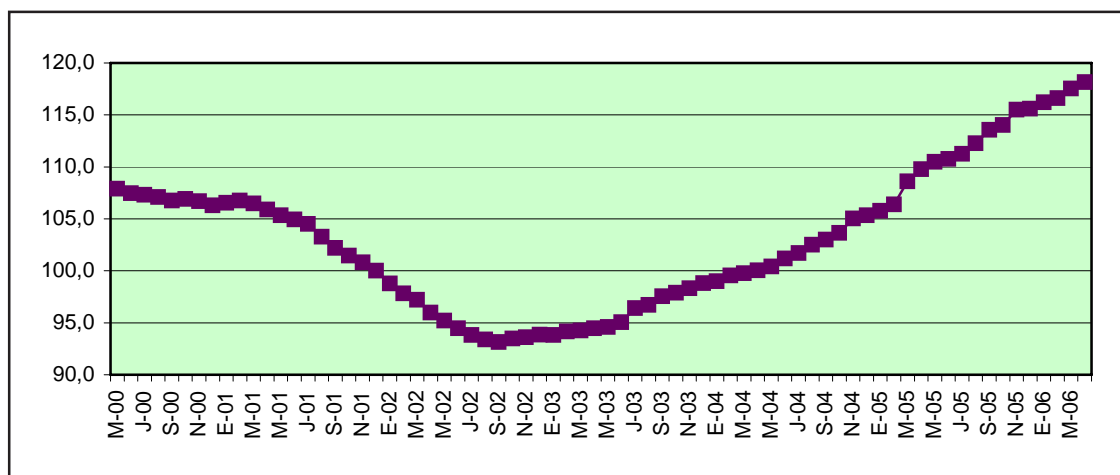
La encuesta de Indicadores Laborales (EIL) es un relevamiento mensual realizado por el Ministerio de Trabajo, Empleo y Seguridad Social de la Nación en conjunto con la Dirección General de Estadística y Censos del Gobierno de la Ciudad de Buenos Aires. Tiene como propósito medir la evolución del empleo privado formal de las empresas de 10 y más ocupados localizadas en la Ciudad de Buenos Aires.

Esta encuesta, que en la Ciudad de Buenos Aires comenzó a realizarse a partir de mayo de 2000, fue sujeta a un rediseño de sus contenidos –a partir de febrero del año pasado– con el objeto de obtener indicadores que permitan analizar las características del mercado de trabajo privado formal con un mayor nivel de profundidad. En ese marco, se incorporaron en su cuestionario desagregaciones por sexo, una nueva apertura para explicar las razones de los movimientos de personal, la variable de puestos vacantes y una desagregación diferente del nivel de remuneraciones brutas devengadas durante el período, por citar algunos de los principales cambios. También se diseñó un sistema de módulos anuales con el fin de indagar acerca de otras temáticas vinculadas a la problemática del empleo.

Síntesis

- Durante abril del 2006, el empleo privado formal de las empresas de la Ciudad con 10 y más trabajadores presenta una variación positiva del 0,5% respecto del mes de marzo de 2006. Entre abril del 2005 y abril del 2006, el empleo en blanco de la Ciudad creció un 7,6%. Cabe señalar que dicha tasa de variación interanual es inferior a la manifestada en la región del GBA y en el total de los aglomerados relevados por la encuesta, en los cuales la tasa interanual ascendió al 9,2% y 8,6% respectivamente. (Gráfico 1 y cuadro 1 del anexo).

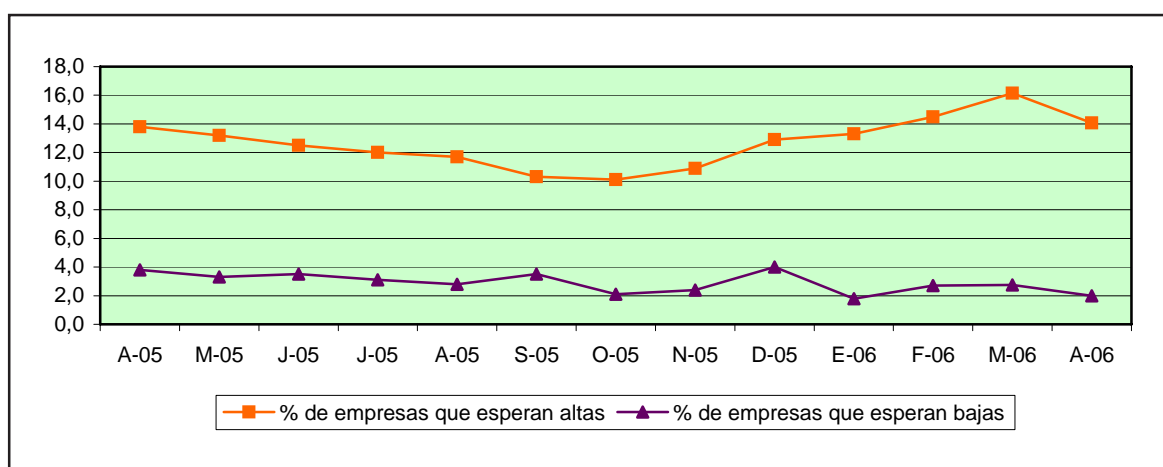
Gráfico 1 Evolución de largo plazo del nivel de empleo privado formal (Diciembre de 2001 = 100). Ciudad de Buenos Aires. Mayo de 2000 / abril de 2006



Fuente: Dirección General de Estudio y Formulación de Políticas de Empleo (MTEySS) - Dirección General de Estadística y Censos (G.C.B.A), en base a la EIL/CBA

• El análisis de las **expectativas de las empresas** respecto a la evolución futura de sus dotaciones de personal puede considerarse indicativa de las variaciones posteriores del empleo. En lo que a este aspecto concierne, las percepciones empresarias permiten suponer la continuidad del comportamiento positivo del empleo privado formal, ya que en el mes de abril de 2006 el 14,1% de las empresas tenían previsto incorporar personal, mientras que sólo el 2 % de las mismas esperaban efectuar desvinculaciones en los próximos 3 meses. En comparación a la situación evidenciada un año atrás, se señala que si bien la proporción de empresas que esperaban contratar trabajadores no presenta una diferencia significativa entre los valores registrados en abril de 2005 y los correspondientes a abril de 2006, la proporción de firmas que suponen que efectuarán bajas es inferior en el presente año. No obstante, se verifica una caída en la proporción de empresas que prevén tomar personal, quebrando la tendencia creciente que se observa desde noviembre del año pasado. (Gráfico 2)

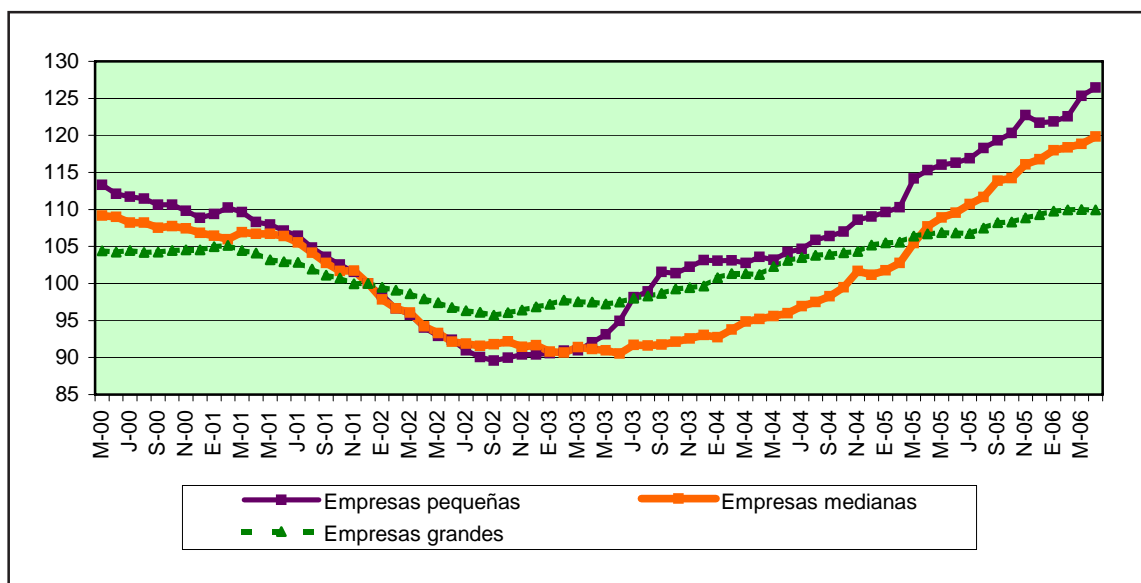
Gráfico 2 Evolución de las perspectivas empresarias. Ciudad de Buenos Aires. Abril de 2005 / abril de 2006



Fuente: Dirección General de Estudio y Formulación de Políticas de Empleo (MTEySS) - Dirección General de Estadística y Censos (G.C.B.A), en base a la EIL/CBA

- Al analizar la evolución del empleo según el **tamaño de la empresa** se comprueba que continuaron siendo las empresas medianas (50 a 199 ocupados) y pequeñas (10 a 49 ocupados) las que evidenciaron un ritmo de crecimiento mayor en términos interanuales, registrando alzas de 11,3% y 9,7% respectivamente en sus dotaciones de personal. Por su parte, el empleo privado formal de las empresas grandes (200 asalariados y más) aumentó un 3% en comparación al mismo mes del año anterior, siendo el ritmo de crecimiento de las mismas inferior a la intensidad del incremento global. (Gráfico 3 y cuadro 2 del anexo).

Gráfico 3 Evolución del empleo privado formal por tamaño de la empresa.
Índice base diciembre de 2001 = 100. Ciudad de Buenos Aires. Mayo de 2000/ abril de 2006



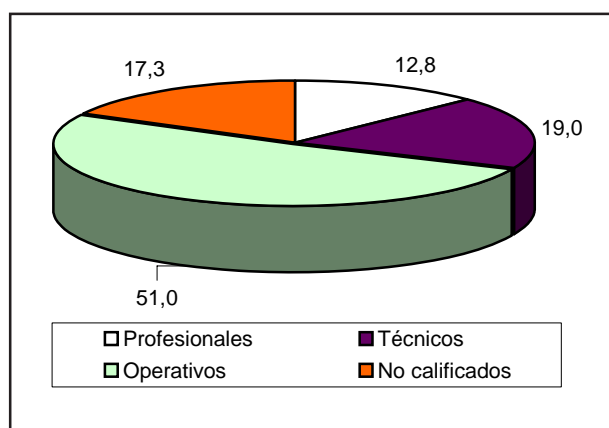
Fuente: Dirección General de Estudio y Formulación de Políticas de Empleo (MTEySS) - Dirección General de Estadística y Censos (G.C.B.A), en base a la EIL/CBA

- Respecto al **análisis sectorial**, se observa que fueron la Construcción y los Servicios Financieros y a las Empresas los sectores que crecieron con mayor intensidad en el período abril de 2005- abril de 2006, exhibiendo tasas de variación interanuales de 15,0% y 10,9% respectivamente. En términos de niveles de ocupación, cabe señalar que respecto al nivel registrado en el mes base de la serie (diciembre de 2001), el empleo formal en la Construcción se incrementó un 46,4%. Por su parte, la rama de Servicios Comunales, Sociales y Personales también evidenció un aumento significativo de su nivel de ocupación en comparación con el correspondiente al período base (22,3%). (Cuadros 3 y 4 del anexo).

- Al evaluar la evolución del empleo según la **calificación de la tarea** se advierte que fueron los puestos de trabajo profesionales y no calificados los que evidenciaron, en el período abril de 2005- abril de 2006, una aceleración del crecimiento superior a los puestos totales, registrando tasas interanuales del 11,6% y 9,5% respectivamente. Por su parte, la tasa de variación de los empleos técnicos y operativos ascendió a 7,2% y 6,4% respectivamente en el mismo período. (Cuadro 5 del anexo)

- En abril de 2006, el empleo según **calificación de la tarea** se componía de la siguiente manera: aproximadamente 5 de cada 10 puestos correspondían a empleos operativos, mientras que el 19 % eran puestos técnicos. Los empleos no calificados y profesionales representaban el 17,3% y el 12,8% respectivamente. (Gráfico 4).

Gráfico 4 Composición del empleo según calificación de la tarea. Ciudad de Buenos Aires. Abril de 2006

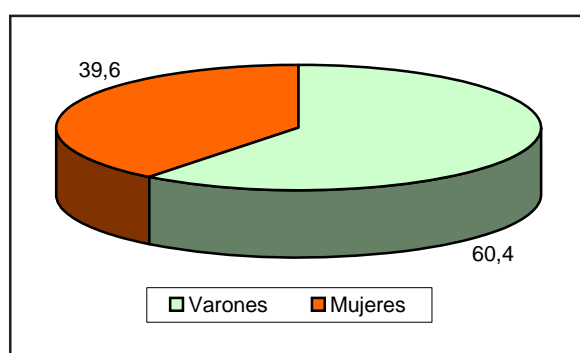


Fuente: Dirección General de Estudio y Formulación de Políticas de Empleo (MTEySS) - Dirección General de Estadística y Censos (G.C.B.A), en base a la EIL/CBA

- La encuesta de indicadores laborales releva desde febrero de 2005 los puestos de trabajo según el **sexo** de las personas que los ocupan. Los resultados de indican que, aproximadamente, 6 de cada 10 puestos de trabajo del sector privado formal de la Ciudad eran ocupados por varones. En este sentido, no se registraron variaciones significativas respecto a lo señalado en meses anteriores. (Gráfico 5).

Al analizar la evolución de la ocupación según sexo, puede verse que se incorporaron en las empresas de la Ciudad durante el período abril de 2005- abril de 2006, más mujeres que varones, registrando aquéllas una tasa de variación interanual del 8,2% a la vez que la de sus pares masculinos asciende en la Ciudad al 7,2%. Las evoluciones mencionadas difieren a las registradas en el total de los aglomerados relevados por la encuesta, en el cual el crecimiento del empleo masculino en el período abril de 2005- abril de 2006 fue del 9 %, y el crecimiento del empleo femenino durante el mismo lapso fue del 7,6%.

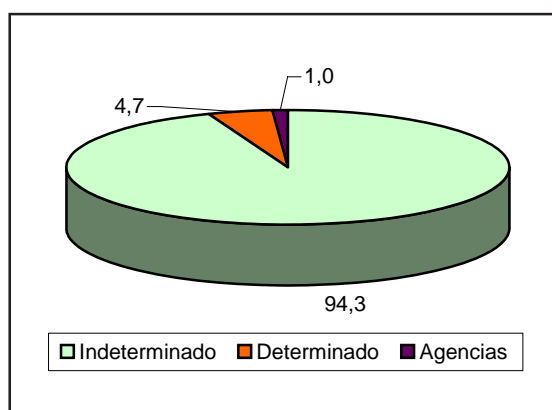
Gráfico 5 Composición del empleo según sexo. Ciudad de Buenos Aires. Abril de 2006



Fuente: Dirección General de Estudio y Formulación de Políticas de Empleo (MTEySS) - Dirección General de Estadística y Censos (G.C.B.A), en base a la EIL/CBA

- La composición del empleo según la **modalidad de contratación** permite observar que en la Ciudad de Buenos Aires –al igual que en los demás aglomerados relevados por la Encuesta de Indicadores Laborales–, la mayoría de los puestos de trabajo corresponden a la contratación por tiempo indeterminado. En abril de 2006, el 94,3% de los puestos de trabajo del sector privado formal de la Ciudad correspondía a la contratación por tiempo indeterminado. (Gráfico 6).

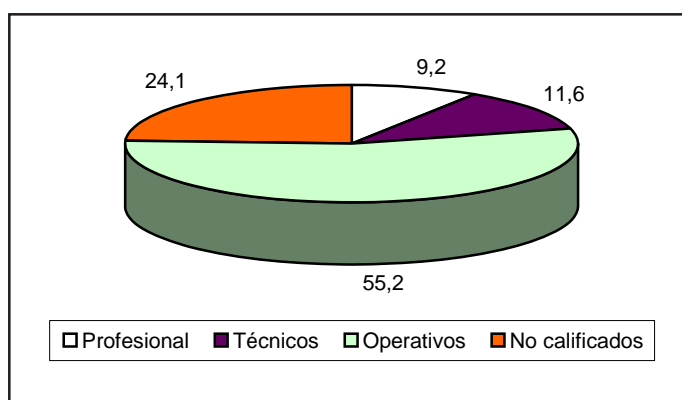
Gráfico 6 Composición del empleo según modalidad de contratación. Ciudad de Buenos Aires. Abril de 2006



Fuente: Dirección General de Estudio y Formulación de Políticas de Empleo (MTEySS) - Dirección General de Estadística y Censos (G.C.B.A), en base a la EIL/CBA

• En cuanto a la composición según calificación de las **incorporaciones de personal** durante el mes de abril se evidencia que más de la mitad de las altas (55,2%) corresponden a puestos operativos. A su vez, el 24,1% de las contrataciones fueron empleos no calificados. (Gráfico 7).

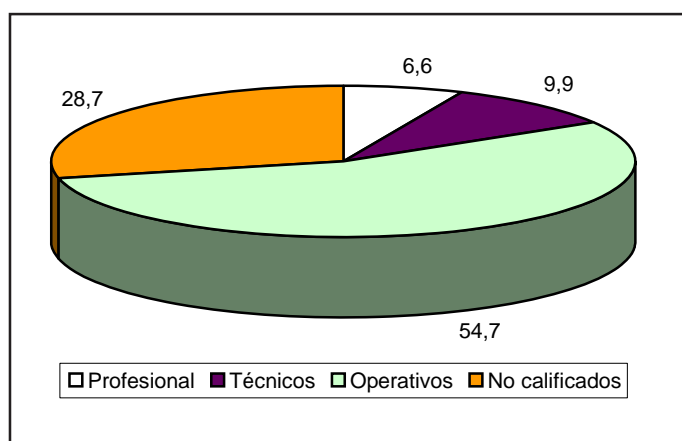
Gráfico 7 Incorporaciones de personal según calificación de la tarea. Ciudad de Buenos Aires. Abril de 2006



Fuente: Dirección General de Estudio y Formulación de Políticas de Empleo (MTEySS) - Dirección General de Estadística y Censos (G.C.B.A), en base a la EIL/CBA

• Con respecto a las características de las **desvinculaciones** efectuadas durante el mes de abril de 2006, cabe destacar que el 54,7% de las bajas correspondieron a puestos operativos. Si agregamos los puestos operativos y los no calificados, considerando de esta forma a los trabajos de nula o escasa calificación –de baja complejidad en la tarea– como un agregado se verifica que los mismos poseen una relevancia significativa en el total de las bajas, abarcando así el 83,5% de las desvinculaciones totales efectuadas. (Gráfico 8). La elevada participación de los puestos menos calificados en las altas y bajas de personal, es compatible con tasas de rotación superiores en las actividades laborales de menor complejidad.

Gráfico 8 Desvinculaciones de personal según calificación de la tarea. Ciudad de Buenos Aires. Abril de 2006



Fuente: Dirección General de Estudio y Formulación de Políticas de Empleo (MTEySS) - Dirección General de Estadística y Censos (G.C.B.A), en base a la EIL/CBA

- Al evaluar las incorporaciones y desvinculaciones según el **tipo de relación contractual** se observa que las contrataciones de duración indeterminada poseían una fuerte participación tanto en las altas como en las bajas de personal, registrando valores porcentuales del 81,8% y 84,9% respectivamente. Si bien las participaciones mencionadas son significativas, debe señalarse que la contratación de duración indeterminada es el tipo de contratación predominante en el empleo privado formal, abarcando –como se mencionó anteriormente– el 94,3 % de los puestos totales. (Cuadro 6 del anexo)

- En cuanto a los **motivos de los movimientos**, debe señalarse que más de la mitad de las incorporaciones fueron originadas por cambios hacia el interior de la empresa, mientras que el 45,7 % se debieron a incrementos de la demanda, apertura de negocios, temporada o inicio de tareas específicas.

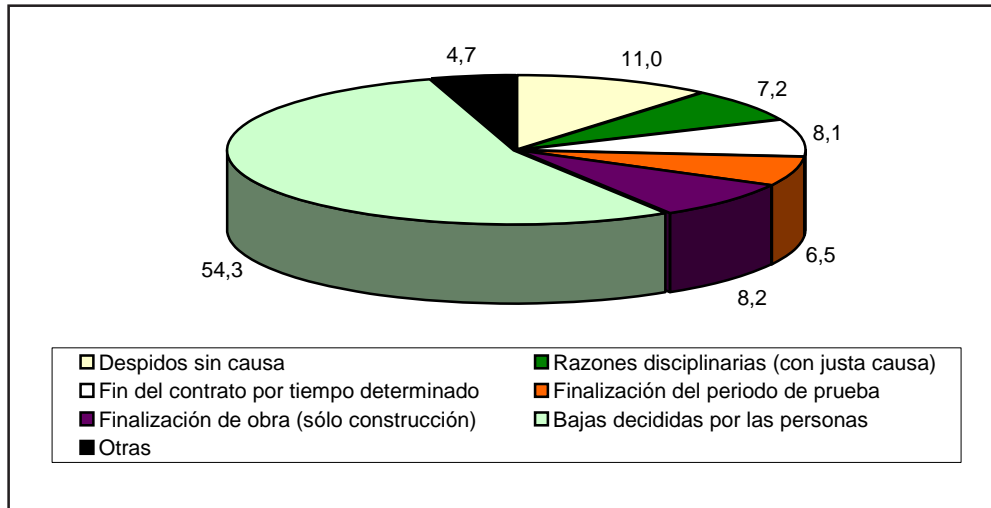
Respecto a las razones de las desvinculaciones, se advierte que el 48,5 % de las bajas fueron decididas por las personas. A su vez, del total de desvinculaciones decididas por las empresas (47,4 %) más de la mitad (27,3%) fueron por cambios hacia el interior de la empresa (incluye cambios en la gestión y el proceso productivo, razones disciplinarias e inadecuación de competencias laborales y fin de reemplazos). (Cuadro 7 del anexo)

- Con respecto a la **modalidad de las desvinculaciones**¹ exhibidas durante el mes de abril, se observa que el 41 % fueron bajas decididas por las empresas², siendo el 11% de las mismas ocasionadas por despidos sin causa. Poco más de la mitad de las desvinculaciones efectuadas fueron renuncias decididas por los trabajadores. (Gráfico 9)

¹ Cabe destacar que la modalidad de las desvinculaciones mencionada refiere a la manera formal bajo la cual opera la desvinculación.

² Las desvinculaciones decididas por las firmas incluyen despidos sin causa, finalización del contrato por tiempo determinado, finalización de obra (sólo construcción), razones disciplinarias (con justa causa) y finalización del periodo de prueba.

Gráfico 9 Modalidad de las desvinculaciones de personal. Ciudad de Buenos Aires. Abril de 2006



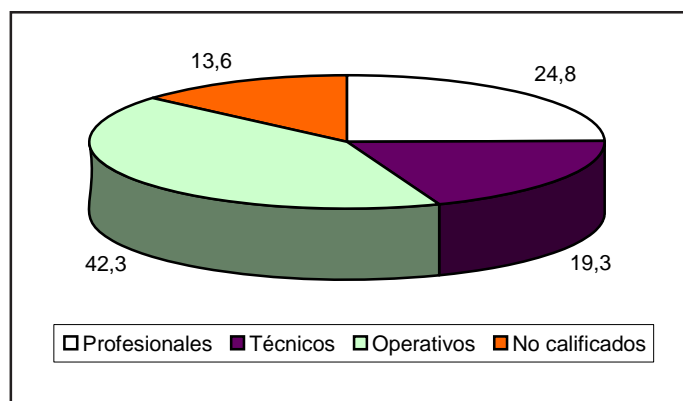
Fuente: Dirección General de Estudio y Formulación de Políticas de Empleo (MTEySS) - Dirección General de Estadística y Censos (G.C.B.A), en base a la EIL/CBA

- La inclusión del tema de la demanda laboral tiene como propósito proveer información que contribuya a comprender la articulación entre la oferta y la demanda de puestos de trabajo. Existían en las empresas de la Ciudad aproximadamente 4.800 puestos disponibles que se buscaban cubrir en mayo de 2006. Se destacan a continuación las características principales de dichos puestos con el objetivo de evaluar la demanda laboral no satisfecha.

- En lo referente a las características de los **puestos vacantes según calificación de la tarea**, se evidencia que el 24,8 % de las búsquedas requerían calificación profesional y el 19,3 % calificación técnica. A su vez, el 42,3 % de los puestos a cubrir eran empleos operativos y el 13,6% puestos no calificados. (Gráfico 10)

En comparación a las firmas del total de los aglomerados relevados por la encuesta, entre las calificaciones requeridas en las búsquedas de personal de las empresas de la Ciudad se registra una mayor proporción de puestos vacantes de elevada calificación. En el total de los aglomerados relevados, las vacantes correspondientes a empleos profesionales y técnicos ascendían al 36 % de las vacantes totales, mientras que en la Ciudad dichos puestos vacantes representaban el 44,1 % del total de empleos a cubrir.

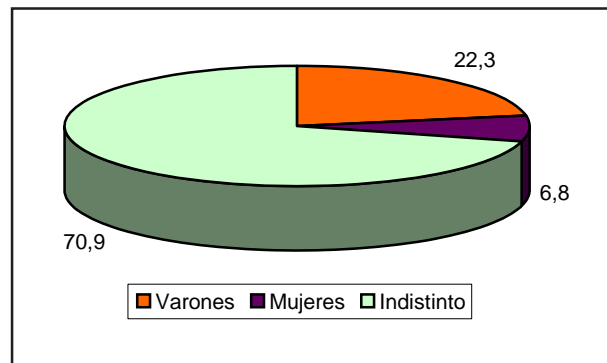
Gráfico 10 Puestos vacantes según calificación de la tarea. Ciudad de Buenos Aires. Mayo de 2006



Fuente: Dirección General de Estudio y Formulación de Políticas de Empleo (MTEySS) - Dirección General de Estadística y Censos (G.C.B.A), en base a la EIL/CBA

• Por su parte, en el análisis de la composición de las **vacantes según sexo** se observa que las firmas de la Ciudad buscaban cubrir aproximadamente 7 de cada 10 de las vacantes indistintamente por ambos sexos, el 22,3% de las mismas con varones y el 6,8 % con mujeres. Dichas proporciones difieren significativamente de las evidenciadas en las empresas de todos los aglomerados relevados, debido a que sólo la mitad de los puestos vacantes buscaba ser cubierto indistintamente por ambos sexos en tanto que se busca su cobertura por varones en el 41 % de los empleos vacantes. (Gráfico 11)

Gráfico 11 Puestos vacantes según sexo. Ciudad de Buenos Aires. Mayo de 2006



Fuente: Dirección General de Estudio y Formulación de Políticas de Empleo (MTEySS) - Dirección General de Estadística y Censos (G.C.B.A), en base a la EIL/CBA

Cuadro 1 Evolución del empleo privado formal. Índice base diciembre de 2001 = 100 y variaciones porcentuales seleccionadas. Ciudad de Buenos Aires. Abril de 2005 / abril de 2006

Período	Índice base diciembre de 2001 = 100	Variación porcentual			Tasa de rotación
		Respecto al mes anterior	Respecto a igual mes del año anterior	Respecto a diciembre del año anterior	
2005 Abril	109,8	1,1	9,8	4,2	3,1
Mayo	110,5	0,6	10,0	4,9	2,8
Junio	110,7	0,2	9,4	5,1	2,6
Julio	111,3	0,5	9,4	5,6	2,8
Agosto	112,3	0,9	9,5	6,6	3,3
Septiembre	113,6	1,1	10,2	7,8	3,0
Octubre	114,0	0,4	10,0	8,2	3,4
Noviembre	115,5	1,3	10,0	9,7	4,1
Diciembre	115,6	0,1	9,7	9,7	4,7
2006 Enero	116,2	0,5	9,8	0,5	4,3
Febrero	116,6	0,3	9,6	0,9	4,6
Marzo	117,5	0,8	8,2	1,7	4,8
Abril	118,1	0,5	7,6	2,2	2,9

Fuente: Dirección General de Estudio y Formulación de Políticas de Empleo (MTEySS) - Dirección General de Estadística y Censos (G.C.B.A), en base a la EIL/CBA.

Cuadro 2 Evolución del empleo privado formal por tamaño de la empresa. Variación porcentual respecto a igual mes del año anterior. Ciudad de Buenos Aires. Abril de 2005 / abril de 2006

Período	Tamaño de la empresa		
	10 a 49 ocupados	50 a 199 ocupados	200 y más ocupados
2005 Abril	11,3	13,1	5,4
Mayo	12,5	13,9	4,5
Junio	11,5	14,1	3,6
Julio	11,7	14,2	3,1
Agosto	11,7	14,5	3,6
Septiembre	12,1	15,9	4,1
Octubre	12,4	14,8	4,0
Noviembre	13,0	14,2	4,3
Diciembre	11,6	15,4	3,9
2006 Enero	11,2	16,0	4,1
Febrero	11,1	15,2	4,1
Marzo	9,8	12,7	3,4
Abril	9,7	11,3	3,0

Fuente: Dirección General de Estudio y Formulación de Políticas de Empleo (MTEySS) - Dirección General de Estadística y Censos (G.C.B.A), en base a la EIL/CBA.

Cuadro 3 Evolución del empleo privado formal por rama de actividad.
Índice base diciembre de 2001 = 100. Ciudad de Buenos Aires.
Abril de 2005 / abril de 2006

Período	Rama de actividad						
	Industria Manufacturera	Electricidad, Gas y Agua	Construcción	Comercio, Restaurantes y Hoteles	Transporte, Almacenaje y Comunicaciones	Servicios Financieros y a Empresas	Servicios Comunales, Sociales y Personales
2005 Abril	113,1	91,4	127,2	108,9	107,5	104,1	115,3
Mayo	113,7	91,5	129,5	109,5	108,2	104,4	116,1
Junio	114,1	92,1	128,1	110,0	108,4	103,8	117,1
Julio	113,9	92,0	126,5	111,1	108,5	105,2	117,5
Agosto	114,0	92,5	131,9	112,0	109,3	106,9	118,2
Septiembre	115,3	92,9	136,1	112,3	110,6	108,8	119,3
Octubre	115,8	92,7	134,2	112,3	111,7	110,0	119,8
Noviembre	116,6	92,8	143,2	113,1	113,1	111,7	120,8
Diciembre	117,1	93,1	139,9	115,8	114,5	110,2	119,9
2006 Enero	117,3	93,3	141,2	116,8	115,5	111,3	119,7
Febrero	116,8	93,3	139,4	116,7	116,2	112,8	120,5
Marzo	117,5	93,1	144,2	117,1	115,6	114,3	121,6
Abril	117,6	93,4	146,4	117,3	116,1	115,4	122,3

Fuente: Dirección General de Estudio y Formulación de Políticas de Empleo (MTEySS) - Dirección General de Estadística y Censos (G.C.B.A), en base a la EIL/CBA.

Cuadro 4 Evolución del empleo privado formal por rama de actividad.
Variación porcentual respecto a igual mes del año anterior. Ciudad de Buenos Aires.
Abril de 2005 / abril de 2006

Período	Rama de actividad						
	Industria Manufacturera	Electricidad, Gas y Agua	Construcción	Comercio, Restaurantes y Hoteles	Transporte, Almacenaje y Comunicaciones	Servicios Financieros y a Empresas	Servicios Comunales, Sociales y Personales
2005 Abril	12,4	7,7	23,9	6,5	4,5	8,4	11,0
Mayo	13,5	7,1	29,9	6,1	5,5	9,6	9,8
Junio	13,0	7,7	29,1	6,7	5,1	7,6	9,3
Julio	12,0	3,9	32,0	7,8	4,9	7,7	8,8
Agosto	11,0	2,5	35,7	7,7	5,0	8,6	8,7
Septiembre	11,3	1,1	37,6	7,9	6,0	10,0	9,4
Octubre	10,6	0,4	33,9	7,4	6,4	11,2	8,4
Noviembre	9,2	0,1	38,0	7,2	7,3	11,2	8,8
Diciembre	9,0	1,0	36,9	9,4	8,8	9,1	7,5
2006 Enero	7,5	1,8	30,5	10,4	8,8	9,7	8,3
Febrero	6,7	1,9	24,3	9,6	8,8	10,6	8,9
Marzo	4,1	1,7	17,4	7,6	8,2	11,5	7,2
Abril	3,9	2,1	15,0	7,6	8,0	10,9	6,1

Fuente: Dirección General de Estudio y Formulación de Políticas de Empleo (MTEySS) - Dirección General de Estadística y Censos (G.C.B.A), en base a la EIL/CBA.

Cuadro 5 Evolución del empleo privado formal por calificación de la tarea.
Variación porcentual respecto a igual mes del año anterior. Ciudad de Buenos Aires.
Abril de 2005 / abril de 2006

Período	Calificación de la tarea			
	Profesional	Técnico	Operativo	No calificado
2005 Abril	6,0	8,7	11,4	9,3
Mayo	6,6	8,2	11,5	12,0
Junio	5,8	7,1	11,2	11,3
Julio	6,5	7,4	10,4	11,7
Agosto	7,8	8,5	9,9	12,8
Septiembre	10,5	9,3	10,6	12,9
Octubre	11,6	8,8	9,9	13,9
Noviembre	12,9	9,4	9,4	14,7
Diciembre	11,7	9,1	9,1	14,3
2006 Enero	11,7	9,8	9,0	13,8
Febrero	12,9	10,0	8,5	12,9
Marzo	11,8	8,0	7,2	10,9
Abril	11,6	7,2	6,4	9,5

Fuente: Dirección General de Estudio y Formulación de Políticas de Empleo (MTEySS) - Dirección General de Estadística y Censos (G.C.B.A), en base a la EIL/CBA.

Cuadro 6 Composición de las altas y bajas por modalidad de contratación.
En porcentaje del total de altas y bajas. Ciudad de Buenos Aires.
Abril de 2005 / abril de 2006

Período	Composición de altas			Composición de bajas		
	Contrato duración indeterminada	Contrato duración determinada	Personal de Agencias	Contrato duración indeterminada	Contrato duración determinada	Personal de Agencias
2005 Abril	77,8	21,4	0,8	77,0	19,4	3,7
Mayo	83,5	15,2	1,3	76,9	21,3	1,9
Junio	75,9	22,4	1,7	81,3	16,9	1,7
Julio	81,1	17,5	1,4	77,3	20,4	2,3
Agosto	72,0	26,9	1,1	69,1	29,0	1,9
Septiembre	74,2	20,0	5,7	76,1	18,1	5,8
Octubre	71,7	25,5	2,8	74,2	22,4	3,4
Noviembre	71,4	27,1	1,4	69,4	28,3	2,3
Diciembre	63,8	34,3	1,9	60,9	36,7	2,4
2006 Enero	66,2	31,3	2,4	56,8	39,0	4,2
Febrero	84,7	12,7	2,6	85,0	13,0	2,0
Marzo	64,3	34,6	1,2	58,4	37,2	4,4
Abril	81,8	13,8	4,4	84,9	12,1	3,0

Fuente: Dirección General de Estudio y Formulación de Políticas de Empleo (MTEySS) - Dirección General de Estadística y Censos (G.C.B.A), en base a la EIL/CBA.

Cuadro 7 Composición de altas y bajas por motivo del movimiento. En porcentaje del total de altas y bajas. Ciudad de Buenos Aires. Abril de 2006

Altas	100,0
Por aumento de la demanda ¹	45,7
Por cambios hacia el interior de la empresa ²	53,1
Cambios en la gestión y el proceso productivo	21,3
Adecuación de competencias laborales	1,7
Cubrir vacantes	30,0
Otras	1,2
Bajas	100,0
Bajas decididas por las empresas	47,4
Por disminución de la demanda ³	20,1
Por cambios hacia el interior de la empresa ⁴	27,3
Cambios en la gestión y el proceso productivo	11,8
Raz disciplinarias/ inadecuación de las competencias laborales	10,5
Fin de reemplazo	5,0
Bajas decididas por las personas	48,5
Otras	4,1

¹ Incluye las incorporaciones de personal ocasionadas por aumento de la demanda, apertura de negocios, apertura de temporada, inicio de obra o tarea específica.

² Incluye las incorporaciones motivadas por: "Reorganización del proceso productivo", "Incorporación de nuevas máquinas y / o equipos", "Cambios organizativos en la gestión de la empresa", "Subcontratación de otra empresa", "Adecuación de competencias laborales" y "Cubrir vacantes".

³ Incluye las desvinculaciones de personal ocasionadas por disminución de la demanda, cierre de negocios, cierre de temporada, fin de obra o tarea específica.

⁴ Incluye las desvinculaciones motivadas por: "Reorganización del proceso productivo", "Incorporación de nuevas máquinas y/o equipos", "Cambios organizativos en la gestión de la empresa", "Subcontratación de otra empresa", "Inadecuación de competencias laborales", "Fin de reemplazo" y "Razones disciplinarias".

Fuente: Dirección General de Estudio y Formulación de Políticas de Empleo (MTEySS) – Dirección General de Estadística y Censos (G.C.B.A), en base a la EIL/CBA.