

## INGRESOS DE LA POBLACIÓN RESIDENTE EN LA CIUDAD DE BUENOS AIRES. IV TRIMESTRE DE 2005

El presente informe tiene el propósito de difundir información que sintetiza los niveles y variaciones del ingreso que perciben los individuos de la Ciudad de Buenos Aires, tales como surgen del procesamiento de la Encuesta Permanente de Hogares (EPH) en su modalidad continua. Para una apropiada evaluación de los datos, se utiliza el concepto de quintil, incorporando en cada grupo un 20% de la población bajo análisis. La población es ordenada por su nivel de ingresos de menor a mayor, de modo tal que el primer quintil de ingresos comprende a los individuos de menores ingresos. Cabe señalar que, tal como se indica oportunamente, cada cuadro se refiere a un determinado universo de población y un tipo de ingreso particular. Así, el cuadro 1 y el gráfico 1 incorporan al análisis a la totalidad de la población perceptora de ingresos (tanto laborales como no laborales). Por su parte, los cuadros 2 y 3 y el gráfico 2 evalúan los ingresos de la población que posee una remuneración proveniente de la ocupación principal, a la vez que en el cuadro 4 cada quintil está conformado por el 20% de la población perteneciente a hogares con ingresos. Se presentan aquí los resultados correspondientes al período III Trimestre 2004 - IV Trimestre 2005, incluyendo, a su vez, la información semestral correspondiente.

- El cuadro 1 permite observar la distribución del ingreso entre la población perceptora residente en la Ciudad, observándose que en el cuarto trimestre de 2005, la media correspondiente al 20% de menores ingresos fue de \$290 mientras que el estrato de mayores ingresos exhibe una media que asciende a \$3.560. El grupo de población al que se refiere dicho cuadro, es decir aquél que percibe ingresos, asciende al 35,2% de la población total de la Ciudad en el IV trimestre de 2005.

**Cuadro 1** Ingreso medio total individual de los residentes en la Ciudad de Buenos Aires por quintil de población. III Trimestre de 2004 - IV Trimestre de 2005. En valores corrientes

Período	Quintiles					Total	Brecha entre el 5° y el 1° quintil
	1	2	3	4	5		
<b>2004</b> III trimestre	233	502	832	1.255	3.342	1.232	14,3
IV trimestre	244	479	765	1.213	3.243	1.189	13,3
<b>II semestre</b>	<b>238</b>	<b>489</b>	<b>799</b>	<b>1.234</b>	<b>3.293</b>	<b>1.210</b>	<b>13,8</b>
<b>2005</b> I trimestre	246	536	836	1.363	3.057	1.207	12,4
II trimestre	249	502	805	1.219	2.998	1.157	12,0
<b>I semestre</b>	<b>247</b>	<b>519</b>	<b>820</b>	<b>1.289</b>	<b>3.032</b>	<b>1.182</b>	<b>12,3</b>
III trimestre <sup>1</sup>	292	631	1.002	1.548	4.469	1.587	15,3
IV trimestre	290	597	904	1.451	3.560	1.359	12,3
<b>II semestre</b>	<b>291</b>	<b>612</b>	<b>953</b>	<b>1.498</b>	<b>4.010</b>	<b>1.472</b>	<b>13,8</b>

**Nota:** Ingreso total individual = ingreso total de todas las fuentes: salarios, jubilaciones, rentas, ingresos autónomos, etc.

<sup>1</sup> Los cálculos del tercer trimestre de 2005 incluyen un caso extremo de ingreso total individual de \$100.000. Si se excluye dicho caso la media de ingreso total individual correspondiente a los individuos perceptores residentes en la Ciudad sería de \$1.442. Por su parte, la brecha entre los estratos extremos sería inferior, debido a que la media de ingreso del 5° quintil descendería a \$3.745, manteniéndose el ingreso promedio del estrato inferior. En el presente informe, se incluye el ingreso extremo de \$100.000 en los cálculos aclarando en las mediciones en las que se considera relevante el dato estimado sin el caso mencionado.

**Fuente:** Dirección General de Estadística y Censos (G.C.B.A) en base a Encuesta Permanente de Hogares (EPH), INDEC.

- Dado que el mercado de trabajo provee una de las fuentes de generación de ingresos, el análisis de los ingresos de la ocupación principal es de utilidad para comprender la desigualdad entre los residentes, exhibiendo de este modo distintos niveles de inserción en el mercado laboral. De esta forma, el cuadro 2 tiene como objetivo visualizar la distribución de las remuneraciones. En lo que a este aspecto concierne cabe destacar que el 20 % de población con remuneraciones superiores en el mercado laboral recibe aproximadamente 11 veces más que el 20 % de menores ingresos en su ocupación principal.

**Cuadro 2** Ingreso medio de la ocupación principal de los trabajadores residentes en la Ciudad de Buenos Aires por quintil de población ocupada. III Trimestre de 2004 - IV Trimestre de 2005. En valores corrientes

Período	Quintiles					Total
	1	2	3	4	5	
2004 III trimestre	244	539	786	1.166	2.900	1.127
IV trimestre	242	512	800	1.219	2.866	1.127
<b>II semestre</b>	<b>243</b>	<b>525</b>	<b>794</b>	<b>1.193</b>	<b>2.886</b>	<b>1.127</b>
2005 I trimestre	270	569	843	1.282	2.863	1.160
II trimestre	265	554	855	1.244	2.999	1.183
<b>I semestre</b>	<b>266</b>	<b>563</b>	<b>849</b>	<b>1.262</b>	<b>2.930</b>	<b>1.171</b>
III trimestre <sup>1</sup>	290	660	966	1.426	4.352	1.536
IV trimestre	291	665	973	1.507	3.276	1.341
<b>II semestre</b>	<b>291</b>	<b>662</b>	<b>968</b>	<b>1.464</b>	<b>3.813</b>	<b>1.439</b>

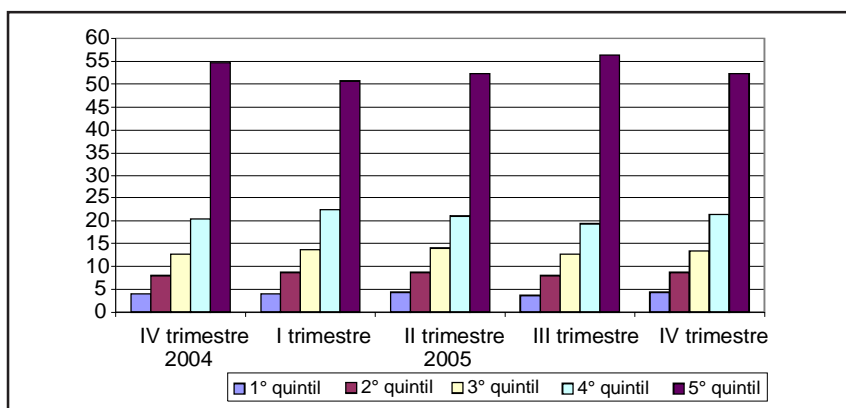
**Nota:** cada quintil de ingreso está conformado por un 20% de la población perceptora de ingresos provenientes de la ocupación principal.

<sup>1</sup> Idem Nota 1 del Cuadro 1, es decir que los resultados incluyen el caso extremo de ingreso de la ocupación principal de \$100.000. En caso de excluirlo, el ingreso medio de la ocupación principal de los residentes en la Ciudad sería de \$1.354.

**Fuente:** Dirección General de Estadística y Censos (G.C.B.A) en base a Encuesta Permanente de Hogares (EPH), INDEC. ral de Estadística y Censos (G.C.B.A) en base a Encuesta Permanente de Hogares (EPH), INDEC.

- Los gráficos 1 y 2, por su parte, refieren a la forma en la cual se reparte la masa total de ingresos generados en la economía, según se trate de del ingreso medio individual o del ingreso de la ocupación principal, respectivamente. Allí puede observarse que en el cuarto trimestre de 2005, el 1° quintil se llevó el 4,3 % de la masa total de ingresos de los residentes de la Ciudad, mientras que el 20% de individuos que conforman el estrato superior se apropió de más de la mitad de los ingresos generados (52,3 %). La desigualdad se manifiesta también al analizar la masa de ingresos provenientes de la ocupación principal<sup>1</sup>.

**Gráfico 1** Distribución del ingreso medio total individual de los residentes en la Ciudad de Buenos Aires por quintil de población. IV Trimestre de 2004 - IV Trimestre de 2005

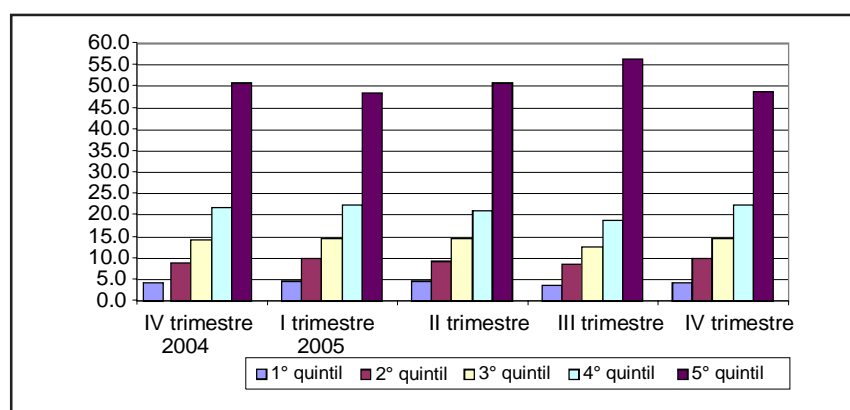


**Nota:** Ingreso total individual = ingreso total de todas las fuentes: salarios, jubilaciones, rentas, ingresos autónomos, etc.

**Fuente:** Dirección General de Estadística y Censos (G.C.B.A) en base a Encuesta Permanente de Hogares (EPH), INDEC.

<sup>1</sup> En lo que a este aspecto concierne, cabe destacar que ambos gráficos incorporan en el tercer trimestre del 2005 el caso extremo del ingreso de \$100.000 a que se hizo referencia en la Nota 1 del Cuadro 1, el cual provoca un ascenso de la desigualdad. Si se excluye el mismo de la distribución del ingreso total individual el 1° quintil pasaría a apropiarse el 4,1% del ingreso, mientras que el quintil superior descendería su participación al 52 %.

**Gráfico 2** Distribución del ingreso medio de la ocupación principal de los trabajadores residentes en la Ciudad de Buenos Aires por quintil de población ocupada. IV Trimestre de 2004 - IV Trimestre de 2005



Fuente: Dirección General de Estadística y Censos (G.C.B.A) en base a Encuesta Permanente de Hogares (EPH), INDEC.

- El Cuadro 3 pone de manifiesto las diferencias en el nivel de ingreso de la ocupación principal según la categoría ocupacional del trabajador y su sexo. Históricamente, los ocupados varones exhiben ingresos más altos en el mercado de trabajo que las mujeres. En el cuarto trimestre de 2005, mientras que el ingreso de la ocupación promedio de las trabajadoras mujeres era de \$ 1.031, el correspondiente a los ocupados varones ascendía a \$ 1.612. En comparación a los valores registrados en el mismo período del año anterior, se evidencia un incremento del 21,7% de las remuneraciones de los ocupados varones, a la vez que las mujeres registraron un incremento del 14,3% en sus ingresos de la ocupación principal, agrandando de este modo la brecha manifestada un año atrás. Asimismo, también debe destacarse el tipo de inserción laboral que tiene el individuo como factor determinante de los ingresos de su ocupación principal, observándose que los no asalariados obtienen ingresos más elevados.

**Cuadro 3** Ingreso medio de la ocupación principal de la población ocupada residente en la Ciudad de Buenos Aires según categoría ocupacional y sexo. III Trimestre de 2004 - IV Trimestre de 2005. En valores corrientes

Período	Total			Asalariados			No asalariados		
	Total	Varón	Mujer	Total	Varón	Mujer	Total	Varón	Mujer
2004 III trimestre	1.127	1.410	848	1.044	1.298	811	1.380	1.700	978
IV trimestre	1.127	1.325	902	1.065	1.225	901	1.311	1.574	907
<b>II semestre</b>	<b>1.127</b>	<b>1.366</b>	<b>874</b>	<b>1.054</b>	<b>1.260</b>	<b>855</b>	<b>1.345</b>	<b>1.634</b>	<b>944</b>
2005 I trimestre	1.160	1.353	910	1.081	1.253	875	1.395	1.619	1.033
II trimestre	1.183	1.409	918	1.098	1.280	907	1.424	1.714	960
<b>I semestre</b>	<b>1.171</b>	<b>1.381</b>	<b>914</b>	<b>1.090</b>	<b>1.267</b>	<b>892</b>	<b>1.410</b>	<b>1.668</b>	<b>995</b>
III trimestre <sup>1</sup>	1.536	1.666	1.391	1.243	1.507	978	2.449	2.086	2.988
IV trimestre	1.341	1.612	1.031	1.270	1.529	1.004	1.580	1.833	1.148
<b>II semestre</b>	<b>1.439</b>	<b>1.639</b>	<b>1.214</b>	<b>1.257</b>	<b>1.518</b>	<b>991</b>	<b>2.029</b>	<b>1.960</b>	<b>2.138</b>

<sup>1</sup> Ídem Nota 1 del Cuadro 1, es decir que los cálculos del tercer trimestre de 2005 incluyen un caso extremo de ingreso de la ocupación principal de \$100.000 percibido por una mujer no asalariada. Si se excluye dicho caso, el ingreso medio de la ocupación principal de los ocupados residentes sería de \$1.354, mientras que las mujeres ocupadas recibirían un ingreso promedio de \$1.006. Por su parte, la remuneración promedio de los no asalariados residentes en la Ciudad pasaría de \$2.449 a \$1.701. Asimismo, en el caso de las mujeres no asalariadas la media de ingreso descendería a \$1.119. Como puede observarse, el sesgo que provoca el caso de ingreso extremo es superior al realizar simultáneamente las desagregaciones por categoría ocupacional y sexo, por incorporar las mujeres no asalariadas una menor cantidad de casos muestrales.

Fuente: Dirección General de Estadística y Censos (G.C.B.A) en base a Encuesta Permanente de Hogares (EPH), INDEC.

- En el cuarto trimestre de 2005, el ingreso medio per cápita familiar del estrato de menores ingresos era de \$ 206, mientras que el estrato superior se apropiaba, en promedio, de \$ 2.188 per cápita. En comparación al mismo período del año anterior se registra una disminución de la brecha entre los ingresos percibidos por los quintiles extremos, evidenciando así una disminución de la desigualdad. En lo que a este aspecto concierne, cabe destacar que mientras el estrato más pobre aumentó sus ingresos en un 37,3 % entre el cuarto trimestre de 2004 y el cuarto trimestre de 2005; el incremento registrado en la media de ingreso per cápita familiar del estrato más rico fue del 13,5 %, reduciendo de este modo la brecha de ingresos mencionada. (Cuadro 4).

**Cuadro 4** Ingreso medio per cápita familiar de los individuos residentes en la Ciudad por quintil de población. III Trimestre de 2004 – IV Trimestre de 2005. En valores corrientes

Período	Quintiles					Total	Brecha entre el 5° y el 1° quintil
	1	2	3	4	5		
2004 III trimestre	154	317	538	863	2.158	806	14,0
IV trimestre	150	318	512	824	1.927	746	12,9
<b>II semestre</b>	<b>152</b>	<b>318</b>	<b>524</b>	<b>844</b>	<b>2.041</b>	<b>776</b>	<b>13,4</b>
2005 I trimestre	173	346	540	865	1.987	782	11,5
II trimestre	162	355	530	830	1.916	759	11,8
<b>I semestre</b>	<b>167</b>	<b>350</b>	<b>535</b>	<b>845</b>	<b>1.954</b>	<b>770</b>	<b>11,7</b>
III trimestre <sup>1</sup>	172	393	649	1.074	2.749	1.008	16,0
IV trimestre	206	407	657	996	2.188	891	10,6
<b>II semestre</b>	<b>189</b>	<b>400</b>	<b>652</b>	<b>1.032</b>	<b>2.473</b>	<b>949</b>	<b>13,1</b>

<sup>1</sup> Ídem nota 1 del Cuadro 1, es decir que los cálculos del tercer trimestre de 2005 incluyen un caso extremo de ingreso total individual de \$100.000. Si se excluye dicho caso la media de ingreso per cápita familiar correspondiente a los individuos en hogares con ingresos sería de \$993. Por su parte, la brecha entre los estratos extremos sería inferior, debido a que la media de ingreso del 5° quintil descendería a \$2.680, manteniéndose el ingreso promedio del estrato inferior.

**Nota:** Cada quintil de ingreso está conformado por un 20% de la población en hogares con ingresos.

El ingreso per cápita familiar es el ingreso total familiar dividido la cantidad de miembros que componen el hogar.

Si bien el ingreso per cápita familiar es una característica del hogar, en el presente cuadro se analiza dicho ingreso a través de los individuos que lo conforman, de manera tal que para la elaboración del presente informe se trabajó con la base de datos de las personas, indagando tanto sus ingresos individuales como el ingreso per cápita familiar.

**Fuente:** Dirección General de Estadística y Censos (G.C.B.A) en base a Encuesta Permanente de Hogares (EPH), INDEC.