

ESTADÍSTICA DE EDIFICACIÓN CIUDAD DE BUENOS AIRES ENERO 2006

En este informe se presentan los datos correspondientes a los permisos de obras de construcción y superficie cubierta, de Construcciones nuevas y Ampliaciones, que fueron solicitados por los profesionales ante la Dirección General de Fiscalización de Obras y Catastro.

Este trabajo contiene información de los meses de enero de 2005 y 2006, que permite tener un indicador de la actividad de la construcción privada en la Ciudad de Buenos Aires y comparar la evolución en ambos períodos.

En los cuadros no se incluyen los permisos de obras con financiación pública pertenecientes al Instituto de la Vivienda de la Ciudad.

Síntesis del mes

Durante el mes de enero se solicitaron 218 permisos que representan un aumento del 15,3% respecto a igual mes del año anterior. En las construcciones nuevas el incremento fue del 23,1%, en cambio en las ampliaciones presentan un pequeño descenso del 1,7% respecto a enero 2005.

La superficie cubierta autorizada fue de 245.763 m² presentando un aumento del 21,3% respecto al mes de diciembre y del 28,8% con referencia a enero del año anterior.

La superficie de construcciones nuevas refleja un incremento del 17,7% respecto a diciembre 2004 y del 19,3% respecto a enero 2005; en las ampliaciones los incrementos son más significativos con valores del 55,5% respecto a diciembre y del 171,8% con referencia a igual mes del año anterior.

Las multiviviendas representan el 65,1% de los permisos y el 87,4% de la superficie, las univiviendas representan el 15,6% de los permisos el 2,4% de la superficie y los permisos de uso no residencial representan el 19,3% y el 9,8% de la superficie cubierta.

Las viviendas nuevas registran un incremento del 20,5% en cantidad y del 32,5% en la superficie respecto a igual mes del año anterior. En cuanto a las categorías, la suntuosa representa el 46,7% del total de viviendas para las que se ha solicitado permiso de construcción en enero de 2006, siguiéndole en orden de importancia la confortable con el 25,2%, la sencilla con un 18,1% y la lujosa con el 10,0%.

Respecto a la distribución por barrios la mayor cantidad de viviendas nuevas a construir corresponde a Caballito, Villa Urquiza, Puerto Madero, Almagro y Palermo que en conjunto representan el 55,1% del total. En cuanto a la superficie cubierta residencial se destacan Caballito y Puerto Madero fundamentalmente, y también Belgrano, Villa Urquiza, Palermo y Almagro que en conjunto cubren 143.576 m², el 67,7% del total.

Cuadro 1 Permisos solicitados para Construcciones nuevas y Ampliaciones según destino. Ciudad de Buenos Aires. Enero 2005 / 2006

Destino	Enero 2005			Enero 2006		
	Total	C. Nuevas	Ampliaciones	Total	C. Nuevas	Ampliaciones
Total	189	130	59	218	160	58
Univivienda	38	14	24	34	15	19
Multivivienda	113	88	25	142	114	28
Industria	2	0	2	1	0	1
Adm. Banca	3	2	1	3	1	2
Comercio	25	22	3	30	24	6
Transporte	0	0	0	2	0	2
Otros	8	4	4	6	6	0

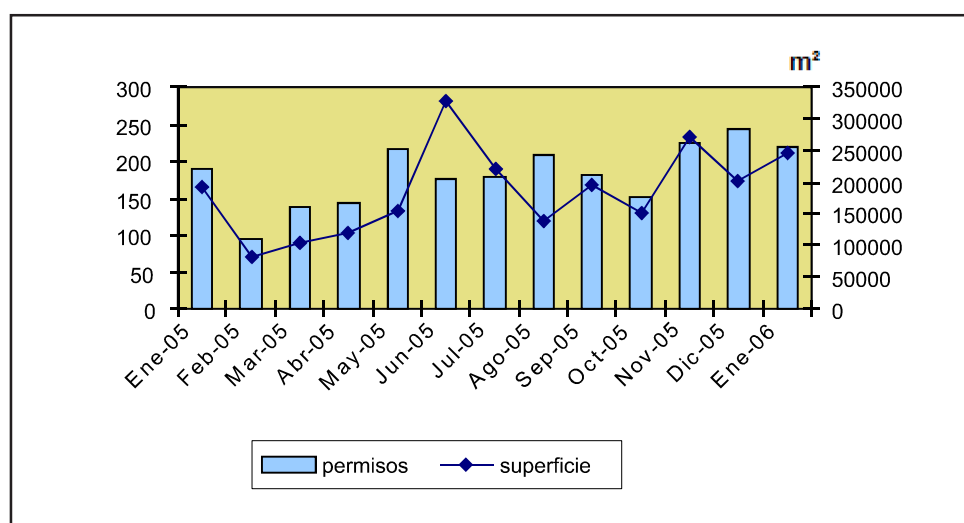
Fuente: Dirección General de Estadística y Censos, con datos de DGFOyC. (G.C.B.A.).

Cuadro 2 Superficie cubierta (m²) de Construcciones nuevas y Ampliaciones según destino. Ciudad de Buenos Aires. Enero 2005 / 2006

Destino	Enero 2005			Enero 2006		
	Total	C. Nuevas	Ampliaciones	Total	C. Nuevas	Ampliaciones
Total	190.843	178.957	11.886	245.763	213.452	32.311
Univivienda	6.328	3.586	2.742	5.899	4.130	1.769
Multivivienda	158.636	153.137	5.499	214.674	191.827	22.847
Industria	303	0	303	3.707	0	3.707
Adm. Banca	5.540	5.414	126	2.510	1.828	682
Comercio	8.129	7.847	282	11.995	9.595	2.400
Transporte	0	0	0	906	0	906
Otros	11.907	8.973	2.934	6.072	6.072	0

Fuente: Dirección General de Estadística y Censos, con datos de DGFOyC. (G.C.B.A.).

Gráfico 1 Permisos y superficie cubierta de construcciones nuevas y ampliaciones. Ciudad de Buenos Aires. Enero 2005 / enero 2006



Fuente: Dirección General de Estadística y Censos, con datos de DGFOyC. (G.C.B.A.).

Cuadro 3 Cantidad y superficie cubierta (m²) de viviendas nuevas. Ciudad de Buenos Aires. Enero 2005 / 2006

Mes	Total	Cantidad de viviendas		Total m ²	Superficie de viviendas	
		Univivienda	Multivivienda*		Univivienda	Multivivienda*
Enero 2005	1.465	14	1.451	159.992	3.586	156.406
Enero 2006	1.765	15	1.750	211.954	4.130	207.824

* Se incluyen las viviendas nuevas en locales.

Fuente: Dirección General de Estadística y Censos, con datos de DGFOyC. (G.C.B.A.).

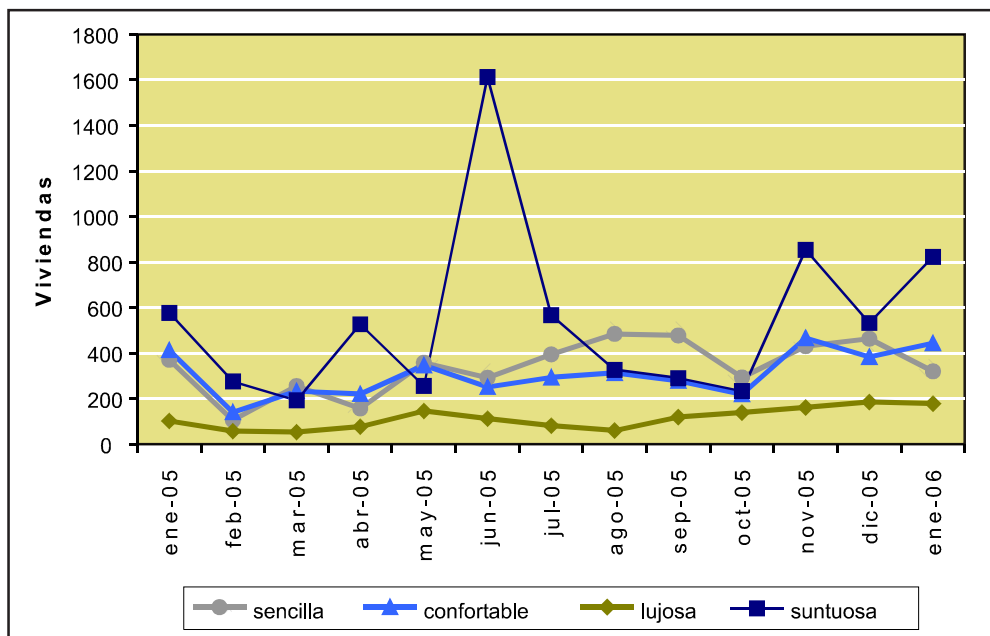
Cuadro 4 Viviendas nuevas por categoría. Ciudad de Buenos Aires. Enero 2005 / 2006

Mes	Total	Viviendas nuevas por categoría			
		Sencilla*	Confortable	Lujosa	Suntuosa
Enero 2005	1.465	371	413	103	578
Enero 2006	1.765	320	444	178	823

* Se incluyen las viviendas nuevas en locales.

Fuente: Dirección General de Estadística y Censos, con datos de DGFOyC. (G.C.B.A.).

Gráfico 2 Viviendas nuevas por categoría. Ciudad de Buenos Aires. Enero 2005 / enero 2006



Fuente: Dirección General de Estadística y Censos, con datos de DGFOyC. (G.C.B.A.)

Cuadro 5 Viviendas nuevas por cantidad de ambientes según destino y categoría.
Ciudad de Buenos Aires. Enero 2006

Destino y categoría	Total	Cantidad de ambientes						
		Con 1	Con 2	Con 3	Con 4	Con 5	Con 6	Con + de 6
Total	1.765	297	637	533	260	32	5	1
UNIVIVIENDA	15	0	0	1	3	7	3	1
Sencilla	0	0	0	0	0	0	0	0
Confortable	7	0	0	1	3	3	0	0
Lujosa	3	0	0	0	0	3	0	0
Suntuosa	5	0	0	0	0	1	3	1
MULTIVIVIENDA	1.750	297	637	532	257	25	2	0
Sencilla *	320	100	150	60	9	1	0	0
Confortable	437	46	123	169	96	2	1	0
Lujosa	175	51	49	59	13	2	1	0
Suntuosa	818	100	315	244	139	20	0	0

* Se incluyen las viviendas nuevas en locales

Fuente: Dirección General de Estadística y Censos, con datos de DGFOyC. (G.C.B.A.)

Cuadro 6 Permisos, superficie cubierta (m²) de Construcciones nuevas y Ampliaciones y Viviendas nuevas por barrios. Ciudad de Buenos Aires. Enero 2006

Barrio	Construcciones nuevas		Ampliaciones		Viviendas nuevas	
	Permisos	Superficie	Permisos	Superficie	Cantidad	Superficie
Total	160	213.452	58	32.311	1.765	211.954
Agronomía	2	945	0	0	9	848
Almagro	5	7.077	3	4.512	131	11.090
Balvanera	4	6.588	0	0	37	2.443
Barracas	1	182	0	0	1	182
Belgrano	7	18.745	1	224	74	18.605
Boca	0	0	0	0	0	0
Boedo	1	429	0	0	6	429
Caballito	20	30.046	2	13.217	367	42.600
Coghlan	1	339	0	0	3	314
Constitución	0	0	1	68	0	0
Colegiales	6	8.219	0	0	84	8.173
Chacarita	2	1.305	1	322	4	322
Flores	6	6.714	4	738	58	6.919
Floresta	4	2.052	1	209	2	183
Liniers	4	1.511	2	1.225	21	2.736
Mataderos	7	2.614	2	210	17	1.459
Monte Castro	2	612	1	98	7	612
Montserrat	1	22	1	28	0	0
Nueva Pompeya	0	0	2	418	1	221
Núñez	3	5.956	0	0	59	5.956
Palermo	11	13.742	3	998	116	12.978
Parque Avellaneda	1	540	1	155	8	540
Parque Chacabuco	2	596	3	245	8	772
Parque Patricios	1	231	0	0	2	231
Paternal	1	1.023	0	0	0	0
Recoleta	3	5.221	1	599	36	3.293
Retiro	1	3.994	0	0	0	0
Saavedra	4	2.863	2	185	27	2.657
San Cristóbal	1	145	0	0	0	0
San Nicolás	1	191	0	0	0	0
San Telmo	0	0	1	766	11	766
Vélez Sársfield	4	954	1	106	11	954
Versalles	0	0	0	0	0	0
Villa Crespo	2	1.049	2	529	7	1.129
Villa del Parque	5	8.064	2	169	82	7.506
Villa Devoto	13	9.210	4	420	96	9.277
Villa Gral. Mitre	2	896	1	3.707	8	598
Villa Ortúzar	3	1.233	0	0	6	457
Villa Pueyrredón	6	6.258	3	851	76	6.715
Villa Lugano	3	736	2	214	7	739
Villa Luro	1	1.387	0	0	17	1.387
Villa Real	1	228	1	74	6	302
Villa Riachuelo	1	151	0	0	1	151
Villa Sta. Rita	0	0	1	1.390	0	0
Villa Soldati	0	0	0	0	0	0
Villa Urquiza	16	16.560	5	403	208	16.391
Puerto Madero	1	44.824	0	0	150	41.912
Parque Chas	0	0	4	231	1	107

Fuente: Dirección General de Estadística y Censos, con datos de DGFOyC. (G.C.B.A.)