

INGRESOS DE LA POBLACIÓN RESIDENTE EN LA CIUDAD DE BUENOS AIRES. III TRIMESTRE DE 2005

El presente informe tiene el propósito de difundir información que sintetiza los niveles y variaciones del ingreso que perciben los individuos de la Ciudad de Buenos Aires, tal como surge del procesamiento de la Encuesta Permanente de Hogares (EPH) en su modalidad continua. Para una apropiada evaluación de los datos, se utiliza el concepto de quintil, incorporando en cada grupo un 20% de la población bajo análisis. La población es ordenada por su nivel de ingresos de menor a mayor, de modo tal que el primer quintil de ingresos comprende a los individuos de menores ingresos. Cabe señalar que, tal como se indica oportunamente, cada cuadro se refiere a un determinado universo de población y un tipo de ingreso particular. Así, el cuadro 1 y el gráfico 1 incorporan al análisis a la totalidad de la población perceptora de ingresos (tanto laborales como no laborales). Por su parte, los cuadros 2 y 3 y el gráfico 2 evalúan los ingresos de la población que posee una remuneración proveniente de la ocupación principal, a la vez que en el cuadro 4 cada quintil está conformado por el 20 % de la población perteneciente a hogares con ingresos. Se presentan aquí los resultados correspondientes al período III Trimestre 2004 - III Trimestre 2005.

- El cuadro 1 permite observar la distribución del ingreso entre la población perceptora residente en la Ciudad, observándose que en el tercer trimestre de 2005, la media correspondiente al 20% de menores ingresos fue de \$292 mientras que el estrato de mayores ingresos exhibe una media que asciende a \$4.469. El grupo de población al que se refiere dicho cuadro, es decir aquél que percibe ingresos, asciende al 63,4 % de la población total de la Ciudad, no habiéndose evidenciado variaciones significativas en la cantidad de individuos perceptores en comparación al mismo período del año anterior.

Cuadro 1 Ingreso medio total individual de los residentes en la Ciudad de Buenos Aires por quintil de población. III Trimestre de 2004 - III Trimestre de 2005. En valores corrientes

	2004		2005		
	III trim.	IV trim.	I trim.	II trim.	III trim. ¹
Total	1.232	1.189	1.207	1.157	1.587
1° quintil	233	244	246	249	292
2° quintil	502	479	536	502	631
3° quintil	832	765	836	805	1.002
4° quintil	1.255	1.213	1.363	1.219	1.548
5° quintil	3.342	3.243	3.057	2.998	4.469

Nota: ingreso total individual = ingreso total de todas las fuentes: salarios, jubilaciones, rentas, ingresos autónomos, etc.

¹ Los cálculos del tercer trimestre de 2005 incluyen un caso extremo de ingreso total individual de \$100.000. Si se excluye dicho caso la media de ingreso total individual correspondiente a los individuos perceptores residentes en la Ciudad sería de \$1.442. Por su parte, la brecha entre los estratos extremos sería inferior, debido a que la media de ingreso del 5° quintil descendería a \$3.745, manteniéndose el ingreso promedio del estrato inferior. En el presente informe, se incluye el ingreso extremo de \$100.000 en los cálculos aclarando en las mediciones en las que se considera relevante el dato estimado sin el caso mencionado.

Fuente: Dirección General de Estadística y Censos (G.C.B.A) en base a Encuesta Permanente de Hogares (EPH), INDEC.

• Dado que el mercado de trabajo provee una de las fuentes de generación de ingresos, el análisis de los ingresos de la ocupación principal es de utilidad para comprender la desigualdad entre los residentes, exhibiendo de este modo distintos niveles de inserción en el mercado laboral. De esta forma, el cuadro 2 tiene como objetivo visualizar la distribución de las remuneraciones.

Cuadro 2 Ingreso medio de la ocupación principal de los trabajadores residentes en la Ciudad de Buenos Aires por quintil de población ocupada. III Trimestre de 2004 - III Trimestre de 2005. En valores corrientes

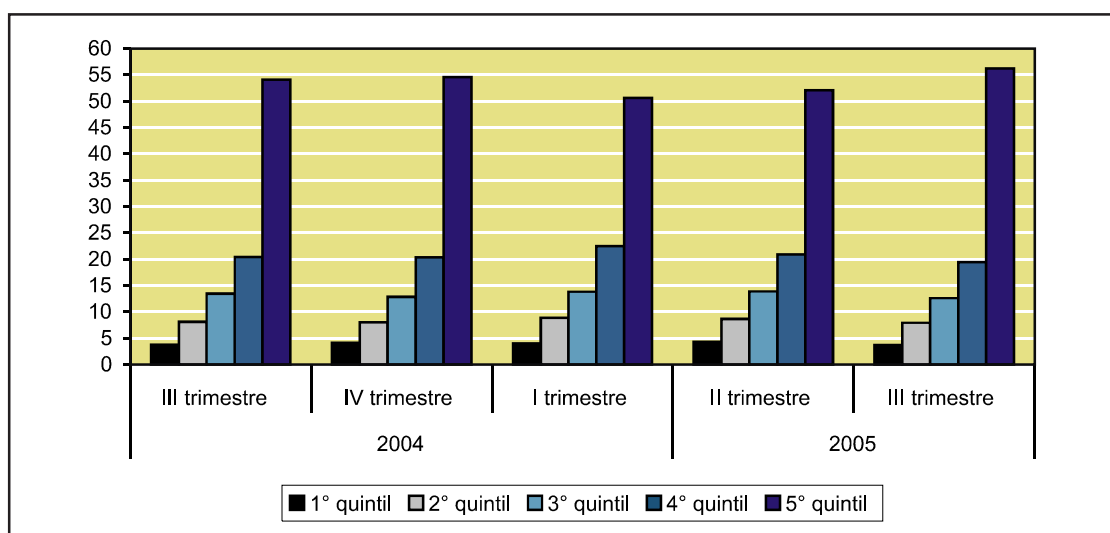
	2004		2005		
	III trim.	IV trim.	I trim.	II trim.	III trim.
Total	1127	1127	1160	1183	1536
1° quintil	244	242	270	265	290
2° quintil	539	512	569	554	660
3° quintil	786	800	843	855	966
4° quintil	1166	1219	1282	1244	1426
5° quintil	2900	2866	2863	2999	4352

Nota: Cada quintil de ingreso está conformado por un 20% de la población perceptora de ingresos provenientes de la ocupación principal.

Fuente: Dirección General de Estadística y Censos (G.C.B.A) en base a Encuesta Permanente de Hogares (EPH), INDEC.

• Los gráficos 1 y 2, por su parte, refieren a la forma en la cual se reparte la masa total de ingresos generados en la economía, según se trate del ingreso medio o del ingreso de la ocupación principal, respectivamente. Allí puede observarse que en el tercer trimestre de 2005, el 1° quintil se llevó el 3,7 % de la masa total de ingresos de los residentes de la Ciudad, mientras que el 20% de individuos que conforman el estrato superior se apropió de más de la mitad de los ingresos generados. La desigualdad se manifiesta también al analizar la masa de ingresos provenientes de la ocupación principal.¹

Gráfico 1 Distribución del ingreso medio total individual de los residentes en la Ciudad de Buenos Aires por quintil de población. III Trimestre de 2004 - III Trimestre de 2005

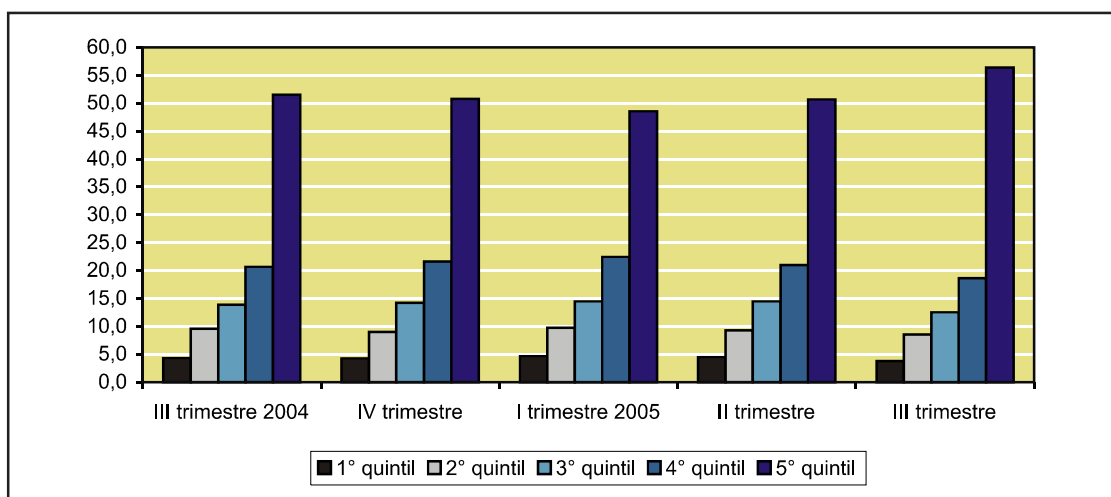


Nota: Ingreso total individual = ingreso total de todas las fuentes: salarios, jubilaciones, rentas, ingresos autónomos, etc.

Fuente: Dirección General de Estadística y Censos (G.C.B.A) en base a Encuesta Permanente de Hogares (EPH), INDEC.

¹ En lo que a este aspecto concierne, cabe destacar que ambos gráficos incorporan en el tercer trimestre del 2005 el caso extremo del ingreso de \$100.000 a que se hizo referencia en la Nota 1 del Cuadro 1, el cual provoca un ascenso de la desigualdad. Si se excluye el mismo de la distribución del ingreso total individual el 1° quintil pasaría a apropiarse el 4,1% del ingreso, mientras que el quintil superior descendería su participación al 52 %.

Gráfico 2 Distribución del ingreso medio de la ocupación principal de los trabajadores residentes en la Ciudad de Buenos Aires por quintil de población ocupada. III Trimestre de 2004 - III Trimestre de 2005



Fuente: Dirección General de Estadística y Censos (G.C.B.A) en base a Encuesta Permanente de Hogares (EPH), INDEC.

• El Cuadro 3 pone de manifiesto la divergencia en el nivel de ingreso de la ocupación principal según la categoría ocupacional del trabajador y su sexo. Históricamente, los ocupados varones exhiben ingresos más altos en el mercado de trabajo que las mujeres. Asimismo, también debe destacarse el tipo de inserción laboral que tiene el individuo como factor determinante de los ingresos de su ocupación principal.

Cuadro 3 Ingreso medio de la ocupación principal de la población ocupada residente en la Ciudad de Buenos Aires según categoría ocupacional y sexo. III Trimestre de 2004 - III Trimestre de 2005. En valores corrientes

		2004		2005		
		III trim.	IV trim.	I trim.	II trim.	III trim. ¹
Ocupados		1127	1127	1160	1183	1536
	Varones	1410	1324	1353	1409	1666
	Mujeres	847	902	910	918	1391
Asalariados		1044	1065	1081	1098	1243
	Varones	1298	1225	1253	1280	1507
	Mujeres	811	901	875	907	978
No asalariados		1380	1311	1395	1424	2449
	Varones	1700	1573	1619	1714	2086
	Mujeres	978	907	1033	960	2988

¹ Ídem Nota 1 del Cuadro 1, es decir que los cálculos del tercer trimestre de 2005 incluyen un caso extremo de ingreso de la ocupación principal de \$100.000 percibido por una mujer no asalariada. Si se excluye dicho caso, el ingreso medio de la ocupación principal de los ocupados residentes sería de \$1.354, mientras que las mujeres ocupadas recibirían un ingreso promedio de \$1.006. Por su parte, la remuneración promedio de los no asalariados residentes en la Ciudad pasaría de \$2.449 a \$1.701. Asimismo, en el caso de las mujeres no asalariadas la media de ingreso descendería a \$1.119. Como puede observarse, el sesgo que provoca el caso de ingreso extremo es superior al realizar simultáneamente las desagregaciones por categoría ocupacional y sexo, por incorporar las mujeres no asalariadas una menor cantidad de casos muestrales.

Fuente: Dirección General de Estadística y Censos (G.C.B.A) en base a Encuesta Permanente de Hogares (EPH), INDEC.

• En el tercer trimestre de 2005, el ingreso medio per cápita familiar del estrato de menores ingresos era de \$172, mientras que el estrato superior se apropiaba, en promedio, de \$2.749 per cápita. En comparación al mismo período del año anterior se registra un ascenso de la brecha entre los ingresos percibidos por los quintiles extremos, evidenciando así un incremento de la desigualdad. En lo que a este aspecto concierne,

cabe destacar que mientras el estrato más pobre aumentó sus ingresos en un 12% entre el tercer trimestre de 2004 y el tercer trimestre de 2005; el incremento registrado en la media de ingreso per cápita familiar del estrato más rico fue del 27 %, ampliando de este modo la brecha de ingresos mencionada. (Cuadro 4).

Cuadro 4 Ingreso medio per cápita familiar de los individuos residentes en la Ciudad por quintil de población. III Trimestre de 2004 - III Trimestre de 2005. En valores corrientes

	2004		2005		
	III trim.	IV trim.	I trim.	II trim.	III trim. ¹
Total	806	746	782	759	1008
1° quintil	154	150	173	162	172
2° quintil	317	318	346	355	393
3° quintil	538	512	540	530	649
4° quintil	863	824	865	830	1074
5° quintil	2158	1927	1987	1916	2749

¹ Ídem nota 1 del Cuadro 1, es decir que los cálculos del tercer trimestre de 2005 incluyen un caso extremo de ingreso total individual de \$100.000. Si se excluye dicho caso la media de ingreso per cápita familiar correspondiente a los individuos en hogares con ingresos sería de \$993. Por su parte, la brecha entre los estratos extremos sería inferior, debido a que la media de ingreso del 5° quintil descendería a \$2.680, manteniéndose el ingreso promedio del estrato inferior.

Nota: Cada quintil de ingreso está conformado por un 20% de la población en hogares con ingresos.

El ingreso per cápita familiar es el ingreso total familiar dividido la cantidad de miembros que componen el hogar.

Si bien el ingreso per cápita familiar es una característica del hogar, en el presente cuadro se analiza dicho ingreso a través de los individuos que lo conforman, de manera tal que para la elaboración del presente informe se trabajó con la base de datos de las personas, indagando tanto sus ingresos individuales como el ingreso per cápita familiar.

Fuente: Dirección General de Estadística y Censos (G.C.B.A) en base a Encuesta Permanente de Hogares (EPH), INDEC.