

INDICADOR TRIMESTRAL DE LA CONSTRUCCIÓN DE LA CIUDAD DE BUENOS AIRES TERCER TRIMESTRE DE 2005

La Dirección General de Estadística y Censos del Gobierno de la Ciudad de Buenos Aires publica regularmente desde fines de 2005 un indicador trimestral de la actividad de la construcción en el ámbito de la Ciudad, que ha sido estimado a partir del primer trimestre del año 2003¹.

La metodología utilizada reproduce la del cálculo del Producto Bruto Geográfico, tanto para la construcción privada como para la pública. Respecto a la construcción privada, la estimación se elabora en base a información de la Encuesta de Seguimiento de Obra (ESO), realizada por la Dirección de Estadística y Censos del Gobierno de la Ciudad de Buenos Aires en conjunto con el INDEC, y de la Encuesta Permanente de Hogares (EPH), en tanto que para el cálculo de la construcción pública, se utiliza información presupuestaria del Gobierno de la Ciudad de Buenos Aires. Cabe aclarar que el cálculo, debido a la actualización de la información disponible, podría sufrir algún pequeño ajuste.

Evolución de la Construcción en la Ciudad de Buenos Aires en el tercer trimestre de 2005:

El Indicador Trimestral de la Actividad de la Construcción correspondiente al tercer trimestre de 2005 evidenció un crecimiento del 49% respecto al mismo trimestre del año anterior, mostrando una aceleración en relación al 35% de aumento registrado durante el segundo trimestre y al 13% de aumento registrado en el primer trimestre. Estas tasas indicarían que continúa el crecimiento sostenido del sector iniciado en el año 2003, siendo el nivel registrado en este tercer trimestre del año 2005 el más elevado de toda la serie, estimada a partir del año 1993 (año base).

Se presentan a continuación los resultados preliminares:

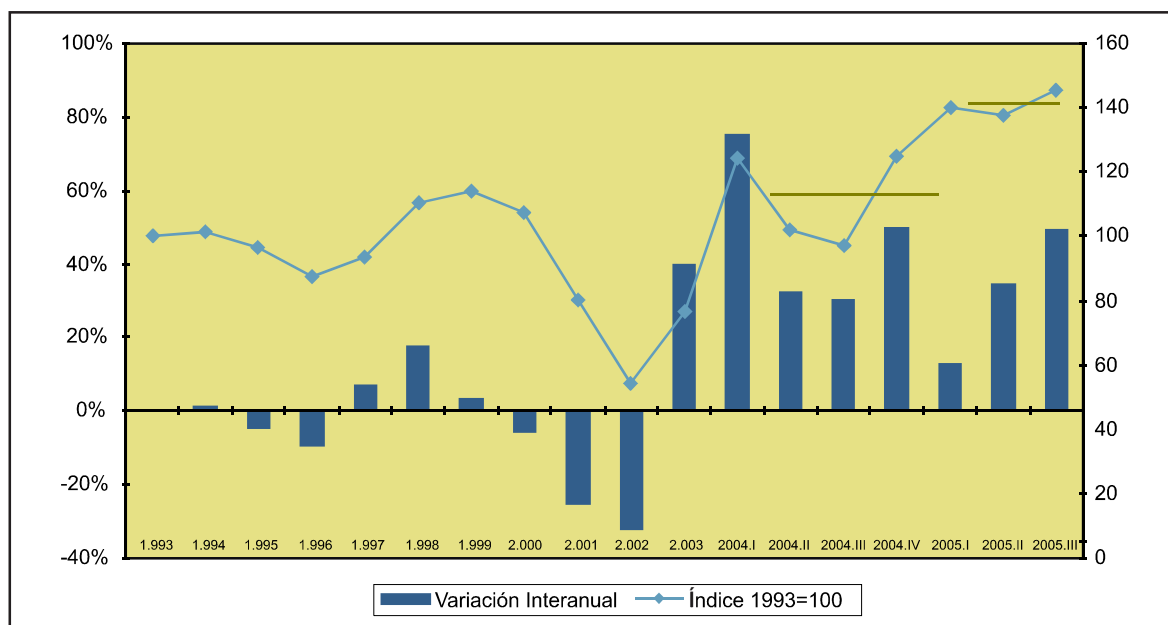
Cuadro 1 Índice del Indicador Trimestral de la Construcción. Ciudad de Buenos Aires.
Primer trimestre 2003 / Tercer trimestre 2005. Base 1993 = 100

Trimestre	Índice 1993=100	Variación Interanual
2003.I	70,8	
2003.II	77,1	
2003.III	74,8	
2003.IV	83,3	
2004.I	124,1	75,3%
2004.II	102,2	32,5%
2004.III	97,3	30,1%
2004.IV	124,8	49,9%
2005.I	139,8	12,6%
2005.II	137,4	34,5%
2005.III	145,2	49,2%

Fuente: Dirección General de Estadística y Censos, con datos de DGFOyC. (G.C.B.A.)

¹ Para el período 1993-2002 la serie tiene carácter anual.

Cuadro 1 Variación Interanual (%) e Índice de la Construcción (1993=100).
1993 / 2003 (datos anuales) - I trim 2004 / III trim 2005 (datos trimestrales)



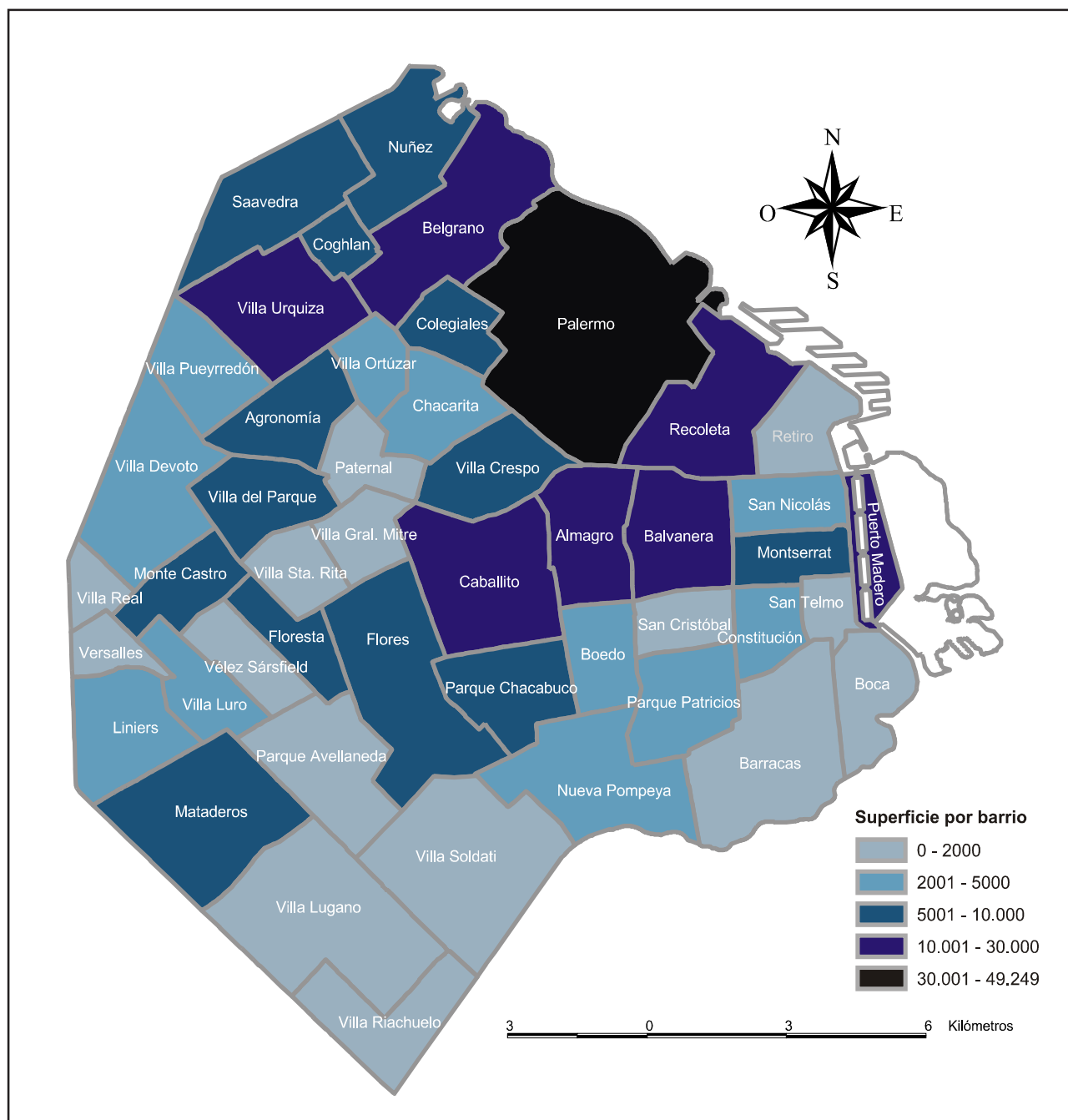
Fuente: Dirección General de Estadística y Censos, con datos de DGFOyC. (G.C.B.A.)

En la esfera pública el Gobierno de la Ciudad de Buenos Aires, dentro del marco del Plan de Inversiones para el año 2005 (cuyo presupuesto es el doble respecto al 2004) se continuó con una evolución ascendente. En este trimestre la inversión pública se focalizó en las áreas de Infraestructura y Planeamiento, Salud y Desarrollo Sustentable. En cuanto a la primera, se concedió importancia no sólo al sistema de gestión vial (rehabilitación y mantenimiento de vías públicas, reparación integral de aceras y rampas, etc.) y a la expansión de la red de subterráneos (obras de construcción de la línea H de subterráneo y la prolongación de las líneas A y B), sino también al Sistema Hidráulico (Construcción, remodelación y mantenimiento de sumideros y ampliación de la red, Cuenca hídrica Matanza Riachuelo, etc.) y al mantenimiento de la señalización luminosa. En cuanto al área de Salud, cabe destacar el Proyecto Nuevo Elizalde y obras varias en Hospitales Psiquiátricos y, dentro del área de Desarrollo Sustentable, el relleno Sanitario (disposición final residuos sólidos urbanos).

En lo referente al sector privado, la construcción continua centralizándose en pocos barrios de mayor poder adquisitivo. Según la Encuesta de Seguimiento de Obra, un análisis de la distribución geográfica por barrios de la Ciudad de Buenos Aires relativo a la superficie construida indicaría que el barrio donde más metros cuadrados han sido construidos en el tercer trimestre del año 2005 continua siendo Palermo, con más de 40.000 m² construidos, seguido de los barrios de Puerto Madero, Caballito, Recoleta, Belgrano, Villa Urquiza, y Almagro, en donde se construyeron entre 10.000 y 30.000 m² en dicho período. La distribución geográfica de la superficie construida fue similar a la de los trimestres anteriores, destacándose la zona de Puerto Madero que fue el área que más ha crecido en este período.

A continuación se presenta la distribución geográfica por Barrios de la Ciudad de Buenos Aires de la superficie construida medida en metros cuadrados para el tercer trimestre de 2005:

Mapa 1 Superficie construida por barrio. Tercer trimestre de 2005



Este dinamismo que muestra la actividad se refleja en la evolución positiva de los niveles de ocupación en el sector. Tanto la Encuesta Permanente de Hogares (EPH), que releva a asalariados y no asalariados que trabajan en la Ciudad de Buenos Aires (residentes tanto en la Ciudad como en el Gran Buenos Aires), como la Encuesta de Indicadores Laborales (EIL), que tiene como propósito medir la evolución del empleo privado formal de las empresas de 10 y más ocupados localizadas en la Ciudad de Buenos Aires, confirman esta tendencia.