

## INDICADOR TRIMESTRAL DE LA CONSTRUCCIÓN DE LA CIUDAD DE BUENOS AIRES AÑO 2005

La Dirección General de Estadística y Censos del Gobierno de la Ciudad de Buenos Aires ha construido un nuevo indicador trimestral de la actividad de la construcción en el ámbito de la Ciudad, que ha sido estimado a partir del primer trimestre del año 2003. Dicho indicador se presenta por primera vez en esta oportunidad y será publicado regularmente a partir de ahora.

La metodología utilizada reproduce la del cálculo del Producto Bruto Geográfico, tanto para la construcción privada como para la pública. Respecto a la construcción privada, la estimación se elabora en base a información de la Encuesta de Seguimiento de Obra (ESO), realizada por la Dirección de Estadística y Censos del Gobierno de la Ciudad de Buenos Aires en conjunto con el INDEC y de la Encuesta Permanente de Hogares (EPH); en tanto que para el cálculo de la construcción pública, se utiliza información presupuestaria del Gobierno de la Ciudad de Buenos Aires. Cabe aclarar que el cálculo, debido a la actualización de la información disponible, podría sufrir algún pequeño ajuste.

### Evolución de la Construcción en la Ciudad de Buenos Aires en el primer semestre de 2005

El Indicador Trimestral de la Actividad de la Construcción correspondiente al segundo trimestre de 2005 evidenció un crecimiento del 35% respecto al mismo trimestre del año anterior, mostrando una aceleración en relación al 13% de aumento registrado durante el primer trimestre. Desde una perspectiva de más largo plazo, estas tasas indicarían que continúa el crecimiento sostenido del sector iniciado en el año 2003. Cabe destacar asimismo que los niveles registrados en el primer semestre del presente año son los más elevados de toda la serie, estimada a partir del año 1993 (año base).

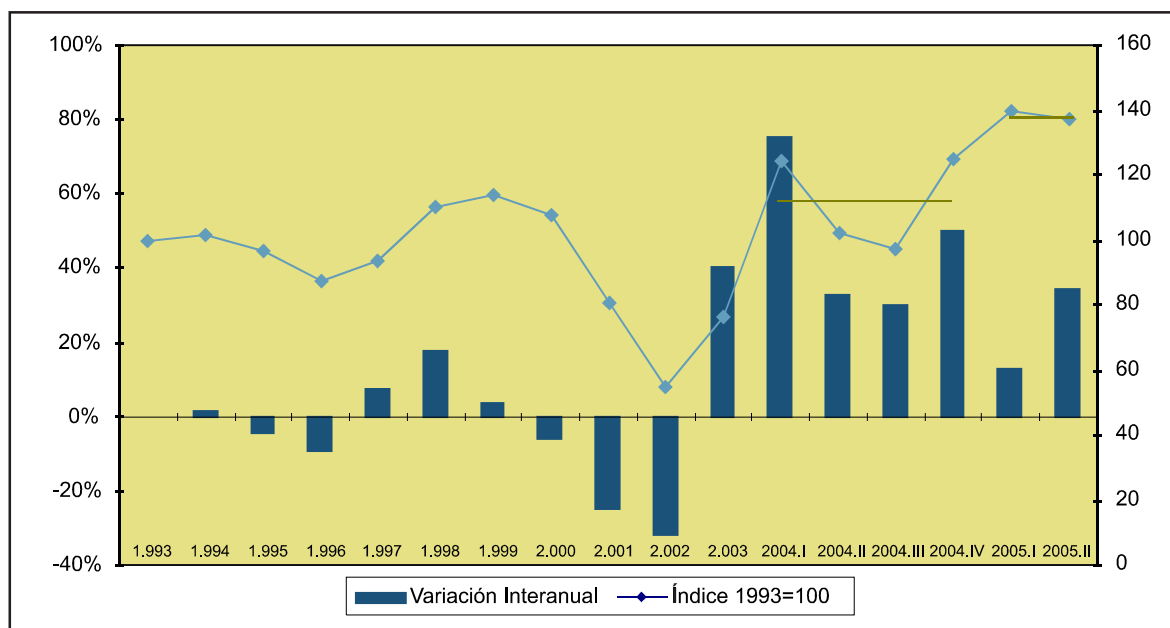
Se presentan a continuación los resultados preliminares:

**Cuadro 1** Índice del Indicador Trimestral de la Construcción. Ciudad de Buenos Aires.  
Primer trimestre 2003 / segundo trimestre 2005. Base 1993 = 100

Trimestre	Índice 1993=100	Variación Interanual
2003.I	70,8	
2003.II	77,1	
2003.III	74,8	
2003.IV	83,3	
2004.I	124,1	75,3%
2004.II	102,2	32,5%
2004.III	97,3	30,1%
2004.IV	124,8	49,9%
2005.I	139,8	12,6%
2005.II	137,5	34,5%

Fuente: Dirección General de Estadística y Censos, con datos de DGFOyC. (G.C.B.A.)

**Cuadro 1** Variación Interanual (%) e Índice de la Construcción (1993=100).  
1993 / 2003 (datos anuales) - I trim 2004 / II trim 2005 (datos trimestrales)



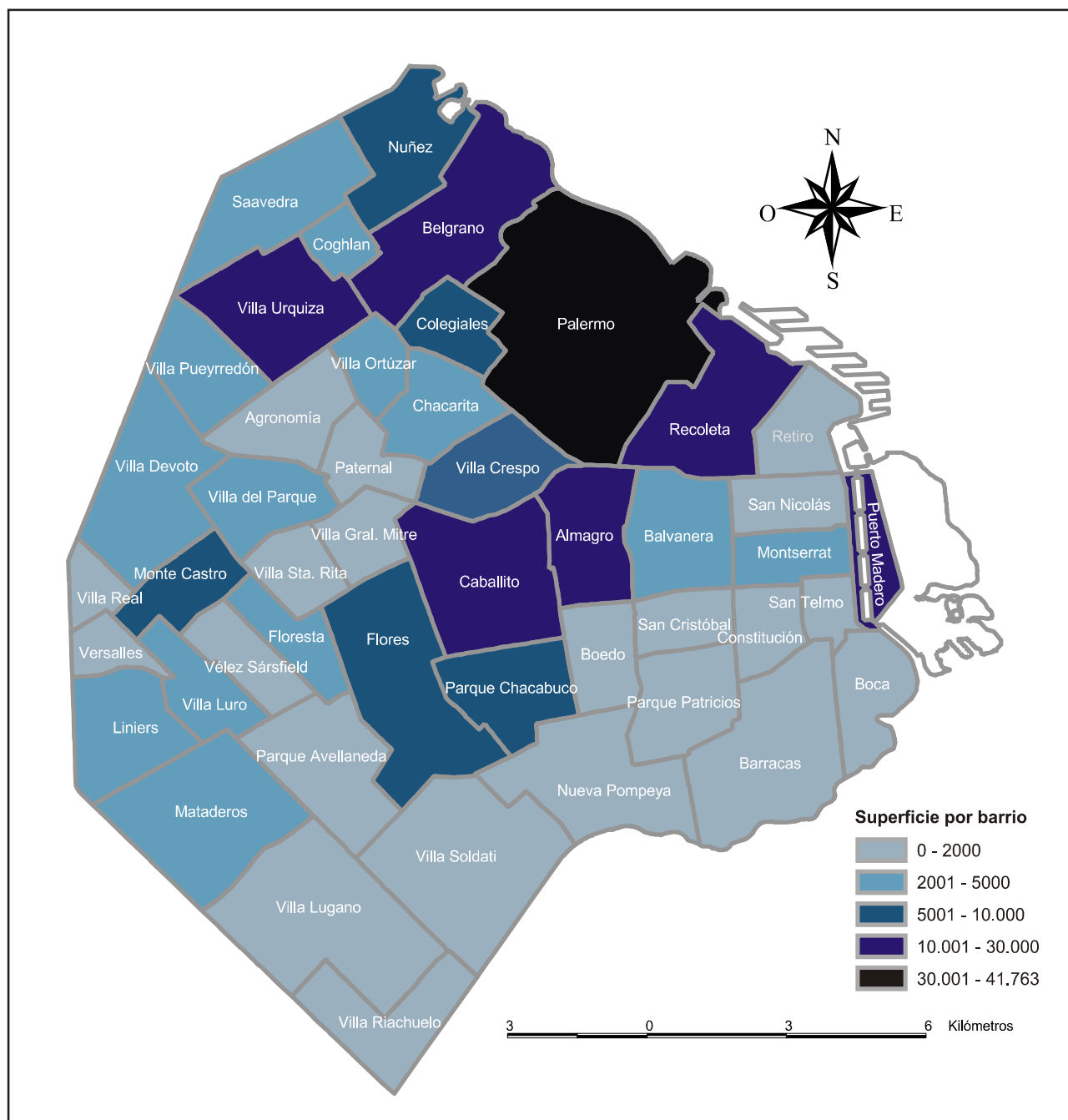
Fuente: Dirección General de Estadística y Censos, con datos de DGFOyC. (G.C.B.A.)

En la esfera pública el Gobierno de la Ciudad de Buenos Aires ha duplicado el presupuesto del Plan de Inversiones en el año 2005 respecto al 2004, reflejando la importancia asignada a proyectos centrales como la expansión de la red de subterráneos (obras de construcción de la línea H de subterráneo y la ampliación de las líneas A y B), el mantenimiento de la infraestructura vial, el control de las inundaciones, el Corredor Verde del Oeste o una obra de gran magnitud en un centro de salud, como es el caso del Hospital Elizalde. Cabe destacar que se prioriza la zona Sur en la distribución de los proyectos.

Contrariamente al énfasis de la Obra Pública en la zona Sur, se observa que la construcción en el sector privado se focalizó en las zonas de mayor poder adquisitivo de la zona Norte. Según la Encuesta de Seguimiento de Obra, un análisis de la distribución geográfica por barrios de la Ciudad de Buenos Aires relativo a la superficie construida indicaría que el barrio donde más metros cuadrados han sido construidos en el segundo trimestre del corriente año fue Palermo, con más de 40.000 m<sup>2</sup> construidos, seguido de los barrios de Caballito, Recoleta, Belgrano, Villa Urquiza, Puerto Madero y Almagro, en donde se construyeron entre 10.000 y 30.000 m<sup>2</sup> en dicho período. En el primer trimestre del año la distribución geográfica de la superficie construida fue similar a la del segundo trimestre, siendo los barrios de Villa Urquiza y Caballito los que más crecieron entre ambos trimestres.

A continuación se presenta la distribución geográfica por Barrios de la Ciudad de Buenos Aires de la superficie construida medida en metros cuadrados para el segundo trimestre de 2005:

**Mapa 1** Superficie construida por barrio. Segundo trimestre de 2005



Este dinamismo que muestra la actividad, se refleja en la evolución positiva de los niveles de ocupación en el sector. Tanto la Encuesta Permanente de Hogares (EPH), que releva a asalariados y no asalariados que trabajan en la Ciudad de Buenos Aires (residentes tanto en la Ciudad como en el Gran Buenos Aires), como la Encuesta de Indicadores Laborales (EIL), que tiene como propósito medir la evolución del empleo privado formal de las empresas de 10 y más ocupados localizadas en la Ciudad de Buenos Aires, confirman esta tendencia.