

ENCUESTA DE INDICADORES LABORALES CIUDAD DE BUENOS AIRES - MARZO DE 2005

La encuesta de Indicadores Laborales (EIL) es un relevamiento mensual realizado por la Dirección General de Estadística y Censos del Gobierno de la Ciudad de Buenos Aires en conjunto con el Ministerio de Trabajo, Empleo y Seguridad Social de la Nación. Tiene como propósito medir la evolución del empleo privado y formal de las empresas de 10 y más ocupados localizadas en la Ciudad de Buenos Aires.

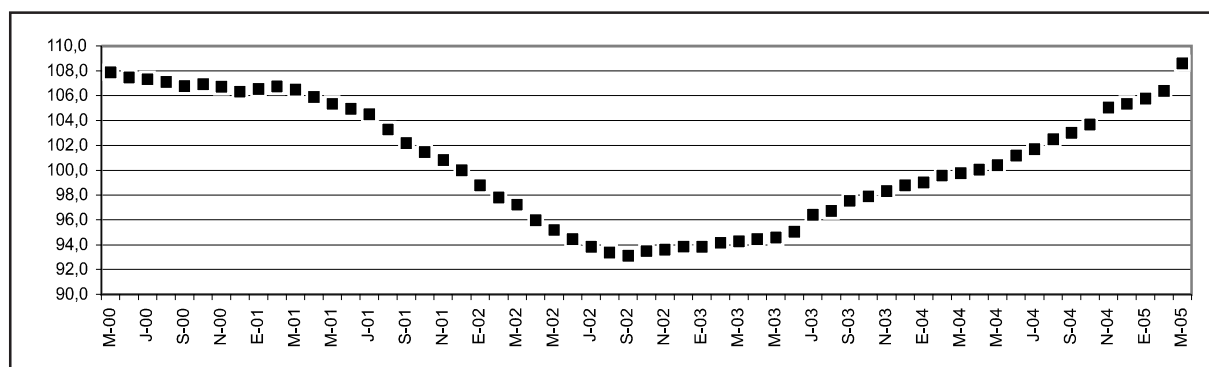
Esta encuesta, que en la Ciudad de Buenos Aires comenzó a realizarse a partir de mayo de 2000, fue sujeta a un rediseño de sus contenidos con el objeto de obtener indicadores que permitan analizar las características del mercado de trabajo privado y formal con un mayor nivel de profundidad. En ese marco, se incorporaron en su cuestionario desagregaciones por sexo, una nueva apertura para las razones de los movimientos de personal, la variable de puestos vacantes y una desagregación diferente del nivel de remuneraciones brutas devengadas durante el período, por citar algunos de los principales cambios. También se diseñó un sistema de módulos anuales con el fin de indagar acerca de otras temáticas vinculadas a la problemática del empleo.

La EIL mensual rediseñada se comenzó a relevar a partir de febrero del corriente año y actualmente nos encontramos en un período de consolidación de resultados, por lo cual en el presente informe conjuntamente con el análisis de algunos de los indicadores laborales habituales, se incorporarán datos referidos a los movimientos de personal y puestos vacantes, ambas variables expresadas en términos de estructura.

Síntesis

- Al evaluar la evolución del empleo privado formal de la Ciudad de Buenos Aires, se observa que dicho indicador experimentó en marzo un alza de 2,1 % respecto al mes anterior. Este incremento representa la variación mensual más alta registrada por la encuesta desde que se inició su relevamiento. De esta manera, el empleo continúa su proceso de crecimiento acumulando ya un 3,1 % en lo que va del año. En la comparación interanual el aumento de dicho indicador asciende a 8,8 %. (Cuadro 1 y gráfico 1).

Gráfico 1 Evolución a largo plazo del nivel de empleo privado formal (Diciembre de 2001=100). Ciudad de Buenos Aires. Mayo 2000 / marzo 2005



Fuente: Dirección General de Estudios y Formulación de Políticas de Empleo (MTEySS) - Dirección General de Estadística y Censos (G.C.B.A.).

- Según la Encuesta de Indicadores Laborales, la dotación de personal en el sector privado formal en las empresas de más de 10 trabajadores, ascendía hacia principios de marzo a 811.000. Durante el mes bajo análisis, las incorporaciones superaron a las desvinculaciones de manera tal que el personal contratado ascendió en 17.000 trabajadores. (Cuadro 2).

- Con relación a la modalidad de las desvinculaciones, el 55,7 % correspondieron a bajas decididas por los trabajadores, - renuncia o jubilación -, mientras que el 40 % de las mismas fueron decididas por las empresas. (Cuadro 3)

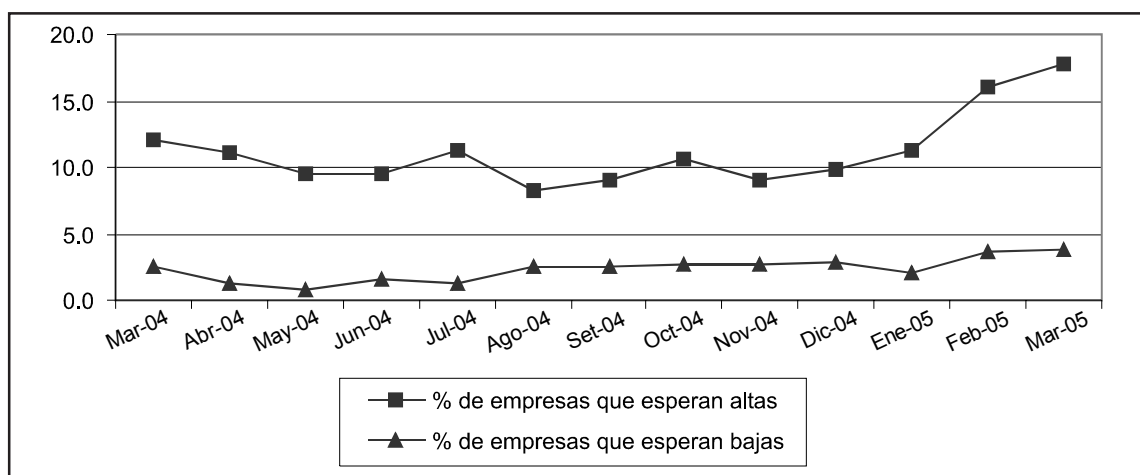
- Al analizar la evolución del empleo según el tamaño de la empresa se observa que durante el período marzo 2004- marzo 2005 fue el segmento de empresas medianas (50 a 199 ocupados) el que evidenció una mejor performance relativa, con un alza de 11,8 %. Por su parte, las empresas pequeñas (10 a 49 ocupados) y grandes (200 y más ocupados) también experimentaron aumentos en sus dotaciones de personal con variaciones porcentuales interanuales del 10,3 % y 5,0 % respectivamente.

Cabe señalar que las empresas medianas presentan, desde septiembre del año 2004, las mayores tasas de variación interanual evidenciando una significativa intensificación del crecimiento. En marzo de 2004, tanto las pequeñas como medianas empresas presentaron una aceleración del nivel de empleo mayor al promedio. (Cuadro 4).

- A nivel sectorial, se verifica que por tercer mes consecutivo la rama de la "Construcción" registró un importante incremento, equivalente al 21,7 % en marzo, evidenciando así una intensificación de su crecimiento aproximándose a las tasas manifestadas en el primer semestre de 2004, período en el cual el promedio de crecimiento ascendió al 31%. Por su parte, se aceleró de manera significativa la generación de empleos en la "Industria manufacturera", que creció un 12 %, evidenciando la variación interanual más alta registrada por dicha encuesta. Asimismo, cabe subrayar el crecimiento interanual del 6,9% evidenciado por el empleo de los "Servicios Financieros y a las Empresas", rama que presenta una intensidad de crecimiento inferior al promedio. Por último, cabe destacar el fortalecimiento de la generación de empleos en la rama de "Comercio, restaurantes y hoteles", la cual no manifestaba tasas de variación semejantes desde el primer semestre de 2004. (Cuadro 5).

- Por su parte, el análisis de las expectativas empresarias permite suponer la continuidad del comportamiento positivo del empleo formal y privado. En esta ocasión, actúan dos fuerzas en sentido contrapuesto: se incrementa levemente la proporción de empresas que tenían previsto efectuar desvinculaciones en los próximos 3 meses (3,9%), mientras que aumentan de manera significativa las empresas que esperan elevar sus dotaciones de personal (17,8%). (Gráfico 2).

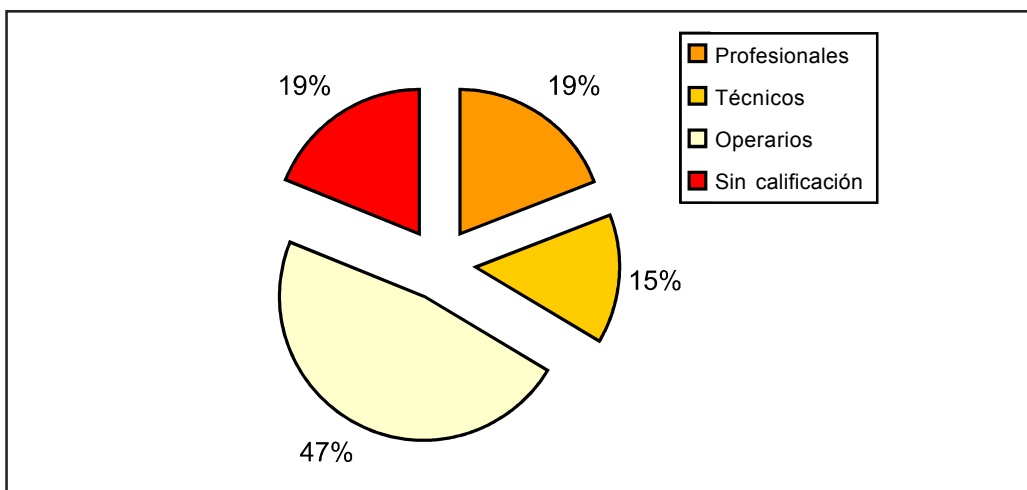
Gráfico 2 Evolución de las perspectivas empresarias. Ciudad de Buenos Aires. Marzo 2004 / marzo 2005



Fuente: Dirección General de Estudios y Formulación de Políticas de Empleo (MTEySS) - Dirección General de Estadística y Censos (G.C.B.A.).

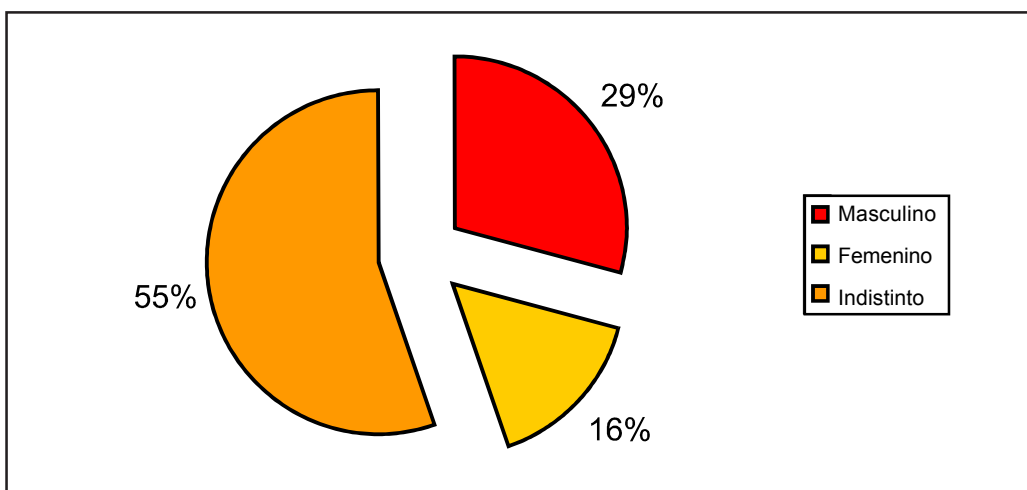
• Finalmente, la nueva formulación de la EIL permite conocer las características de los puestos vacantes que las empresas están buscando activamente cubrir durante el período analizado. En lo que a este aspecto concierne, se observa que aproximadamente la mitad de los puestos correspondían a empleos de calificación operativa, mientras que el 19 % de las vacantes a cubrir eran empleos de calificación profesional. Por su parte, en el análisis de las vacantes según sexo se observa que el género no se encontraba predeterminado en el 55,2 % de los puestos a cubrir, mientras que el 29,1 % de los mismos correspondían a incorporaciones de hombres en el mercado laboral. (Gráficos 3 y 4)

Gráfico 3 Estructura porcentual de los puestos vacantes según calificación de la tarea. Ciudad de Buenos Aires. Marzo 2005



Fuente: Dirección General de Estudios y Formulación de Políticas de Empleo (MTEySS) - Dirección General de Estadística y Censos (G.C.B.A.).

Gráfico 4 Estructura porcentual de los puestos vacantes según sexo. Ciudad de Buenos Aires. Marzo 2005



Fuente: Dirección General de Estudios y Formulación de Políticas de Empleo (MTEySS) - Dirección General de Estadística y Censos (G.C.B.A.).

Cuadro 1 Evolución del empleo formal y privado. Índice base diciembre de 2001 = 100 y variaciones porcentuales seleccionadas. Ciudad de Buenos Aires. Marzo de 2004/ marzo de 2005

Período	Índice base diciembre de 2001 = 100	Variación porcentual			Tasa de rotación
		Respecto al mes anterior	Respecto a igual mes del año anterior	Respecto a diciembre del año anterior	
2004					
Marzo	99,8	0,2	5,8	1,0	3,4
Abril	100,0	0,3	5,9	1,2	2,2
Mayo	100,4	0,4	6,2	1,6	2,4
Junio	101,2	0,8	6,5	2,4	2,0
Julio	101,7	0,5	5,5	2,9	2,1
Agosto	102,5	0,8	6,0	3,7	2,3
Septiembre	103,0	0,5	5,6	4,3	2,0
Octubre	103,7	0,6	5,9	4,9	2,4
Noviembre	105,0	1,3	6,8	6,3	2,5
Diciembre	105,3	0,3	6,6	6,6	2,7
2005					
Enero	105,8	0,4	6,9	0,4	2,7
Febrero	106,4	0,5	6,9	1,0	2,6
Marzo	108,6	2,1	8,8	3,1	3,8

Fuente: Dirección General de Estudios y Formulación de Políticas de Empleo (MTEySS) - Dirección General de Estadística y Censos (G.C.B.A.).

Cuadro 2 Dotaciones de personal, altas y bajas (en miles). Ciudad de Buenos Aires. Marzo 2005

Dotación inicial	811,0
Altas	39,0
Bajas	22,1
Dotación final	827,9

Fuente: Dirección General de Estudios y Formulación de Políticas de Empleo (MTEySS) - Dirección General de Estadística y Censos (G.C.B.A.).

Cuadro 3 Estructura porcentual de las bajas según modalidad. Ciudad de Buenos Aires. Marzo 2005

Total	100,0
Decididas por las empresas	40,0
Despido sin causa	10,4
Despido con causa (incluye razones disciplinarias)	5,2
Finalización período de prueba	11,6
Finalización de obra (sólo construcción)	4,9
Finalización del contrato por tiempo determinado	7,8
Decididas por los trabajadores	55,7
Renuncia	55,0
Jubilación	0,7
Otros	4,3

Fuente: Dirección General de Estudios y Formulación de Políticas de Empleo (MTEySS) - Dirección General de Estadística y Censos (G.C.B.A.).

Cuadro 4 Evolución del empleo formal y privado por tamaño de la empresa.
Variación porcentual respecto a igual mes del año anterior. Ciudad de Buenos Aires.
Marzo de 2004/ marzo de 2005

Período	Tamaño de la empresa		
	10 a 49 ocupados	50 a 199 ocupados	200 y más ocupados
2004 Marzo	13,0	3,8	3,9
Abril	12,6	4,4	3,8
Mayo	10,8	5,1	5,2
Junio	9,8	6,0	5,8
Julio	6,6	5,7	5,6
Agosto	7,1	6,4	5,6
Septiembre	4,8	7,1	5,4
Octubre	5,6	8,0	4,9
Noviembre	6,2	9,9	4,9
Diciembre	5,7	8,8	5,5
2005 Enero	6,4	9,8	4,7
Febrero	7,0	9,6	4,2
Marzo	10,3	11,8	5,0

Fuente: Dirección General de Estudios y Formulación de Políticas de Empleo (MTEySS) - Dirección General de Estadística y Censos (G.C.B.A.).

Cuadro 5 Evolución del empleo formal y privado por rama de actividad.
Variación porcentual respecto a igual mes del año anterior. Ciudad de Buenos Aires.
Marzo de 2004/ marzo de 2005

Período	Rama de actividad						
	Industria Manufacturera	Electricidad, Gas y Agua	Construcción	Comercio, Restaurantes y Hoteles	Transporte, Almacenaje y Comunicaciones	Servicios Financieros y a Empresas	Servicios Comunes, Sociales y Personales
2004 Marzo	5,0	-3,3	39,2	10,2	8,2	3,7	3,6
Abril	4,4	0,4	38,9	10,3	6,6	3,6	4,6
Mayo	3,3	1,1	24,9	11,1	6,2	3,8	6,2
Junio	3,8	1,3	18,4	8,8	7,8	5,2	6,6
Julio	4,5	4,9	2,9	5,9	5,1	4,7	7,4
Agosto	5,1	6,8	2,4	6,5	6,6	5,2	7,6
Septiembre	5,6	8,7	4,2	5,1	5,2	4,3	7,7
Octubre	5,6	9,1	5,2	5,1	5,5	4,2	9,1
Noviembre	7,0	9,6	6,9	5,2	6,1	5,5	9,4
Diciembre	7,2	8,6	5,0	4,7	2,9	6,2	9,1
2005 Enero	8,3	7,9	12,0	4,4	3,6	6,8	8,0
Febrero	7,9	7,8	14,5	4,6	3,7	6,6	7,7
Marzo	12,0	7,9	21,7	7,4	3,4	6,9	9,8

Fuente: Dirección General de Estudios y Formulación de Políticas de Empleo (MTEySS) - Dirección General de Estadística y Censos (G.C.B.A.).

Cuadro 6 Evolución del empleo formal y privado por rama de actividad.
Índice base diciembre de 2001=100. Ciudad de Buenos Aires.
Marzo de 2004/marzo de 2005

Período	Rama de actividad						
	Industria Manufacturera	Electricidad, Gas y Agua	Construcción	Comercio, Restaurantes y Hoteles	Transporte, Almacenaje y Comunicaciones	Servicios Financieros y a Empresas	Servicios Comunales, Sociales y Personales
2004 Marzo	100,8	84,8	101,0	101,3	103,3	96,0	103,3
Abril	100,6	84,9	102,7	102,3	102,8	96,0	103,9
Mayo	100,2	85,5	99,6	103,2	102,6	95,2	105,8
Junio	101,0	85,6	99,2	103,1	103,1	96,5	107,2
Julio	101,7	88,6	95,8	103,1	103,4	97,8	108,0
Agosto	102,7	90,3	97,2	104,0	104,0	98,4	108,7
Septiembre	103,6	91,8	98,9	104,1	104,3	98,9	109,0
Octubre	104,7	92,3	100,2	104,5	105,0	98,9	110,5
Noviembre	106,8	92,7	103,7	105,5	105,5	100,5	111,0
Diciembre	107,5	92,1	102,1	105,8	105,2	101,0	111,5
2005 Enero	109,1	91,7	108,2	105,9	106,2	101,5	110,5
Febrero	109,4	91,6	112,1	106,5	106,8	102,0	110,7
Marzo	112,8	91,5	122,8	108,8	106,8	102,5	113,4

Fuente: Dirección General de Estudios y Formulación de Políticas de Empleo (MTEySS) - Dirección General de Estadística y Censos (G.C.B.A.).

Cuadro 7 Evolución del empleo formal y privado por tamaño de la empresa y por rama de actividad.
Variación porcentual respecto a igual trimestre del año anterior. Ciudad de Buenos Aires.
I Trimestre 2004 / I Trimestre 2005

Tamaño y rama de actividad	Variación porcentual respecto a igual trimestre del año anterior				
	I	II	III	IV	I
	Trimestre de 2004	Trimestre de 2004	Trimestre de 2004	Trimestre de 2004	Trimestre de 2005
Total	5,7	6,2	5,7	6,4	7,5
Tamaño de la empresa					
Empresas de 10 a 49 ocupados	13,4	11,0	6,1	5,8	7,9
Empresas de 50 a 199 ocupados	3,1	5,2	6,4	8,9	10,4
Empresas de 200 y más ocupados	3,8	4,9	5,5	5,1	4,6
Rama de actividad					
Industria manufacturera	5,2	3,9	5,1	6,6	9,4
Electricidad, gas y agua	-2,1	0,9	6,8	9,1	7,9
Construcción	34,9	26,9	3,2	5,7	16,1
Comercio, restaurantes y hoteles	10,1	10,1	5,8	5,0	5,5
Transporte, almacenaje y comunicaciones	8,2	6,9	5,6	4,8	3,5
Servicios financieros y a las empresas	3,0	4,2	4,8	5,3	6,7
Servicios comunales, sociales y personales	4,3	5,8	7,6	9,2	8,5

Fuente: Dirección General de Estudios y Formulación de Políticas de Empleo (MTEySS) - Dirección General de Estadística y Censos (G.C.B.A.).