

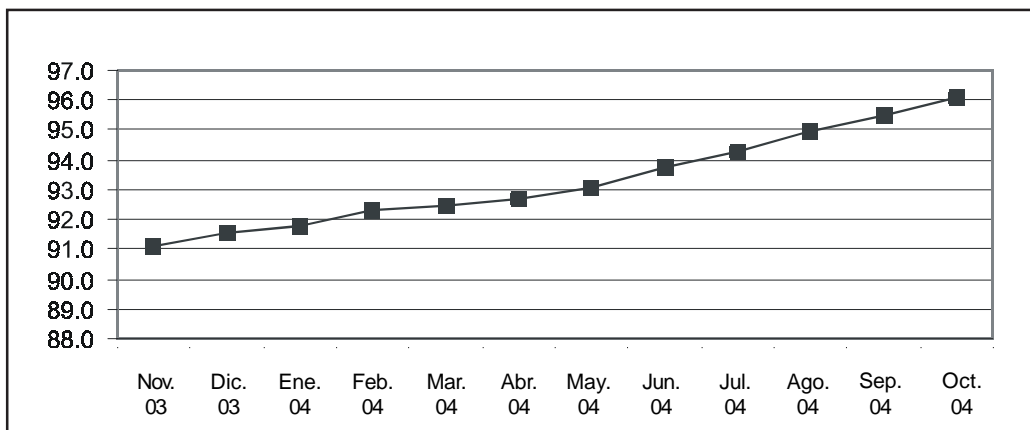
ENCUESTA DE INDICADORES LABORALES CIUDAD DE BUENOS AIRES - OCTUBRE DE 2004

La encuesta de Indicadores Laborales (EIL) es un relevamiento mensual realizado por la Dirección General de Estadística y Censos del Gobierno de la Ciudad de Buenos Aires en conjunto con el Ministerio de Trabajo, Empleo y Seguridad Social de la Nación. Tiene como propósito medir la evolución del empleo privado y formal de las empresas de 10 y más ocupados localizadas en la Ciudad de Buenos Aires.

Síntesis

- En el mes de octubre de 2004 el empleo formal correspondiente al sector privado de la Ciudad de Buenos Aires evidenció un alza de 0,6 % en relación al mes anterior, en tanto que arrojó un aumento de 5,9 % respecto a octubre de 2003. Desde enero del presente año hasta la actualidad el nivel de empleo privado formal en la Ciudad de Buenos Aires acumula un crecimiento del 4,9 %. (Cuadro 1 y Gráfico 1).

Gráfico 1 Evolución del nivel de empleo (Mayo de 2000=100). Ciudad de Buenos Aires. Noviembre 2003 / octubre 2004



Fuente: Dirección General de Estudios y Formulación de Políticas de Empleo (MTEySS) - Dirección General de Estadística y Censos (G.C.B.A.).

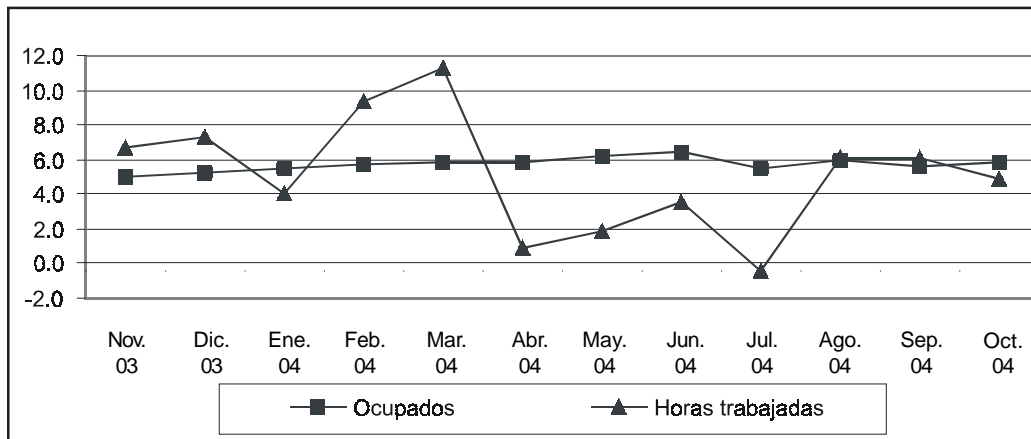
- El total de horas trabajadas exhibió una variación interanual inferior a la registrada por la ocupación total. En consecuencia, durante ese mismo período, el promedio de horas trabajadas por ocupado descendió un 0,9 %. (Cuadro 2 y Gráfico 2).

- Al analizar la evolución del empleo según el tamaño de la empresa se observa que durante el período octubre 2003 - octubre 2004 es el segmento de empresas medianas (50 a 199 ocupados) el que registra una mejor performance relativa, con un alza de 8 % en el nivel de empleo privado y

formal. Por su parte, las empresas pequeñas (10 a 49 ocupados) y grandes (200 y más ocupados) también experimentaron aumentos en sus dotaciones de personal con variaciones porcentuales interanuales del 5,6 % y 4,9 % respectivamente. (Cuadro 3).

Se reafirmó en consecuencia la tendencia hacia la desaceleración en el ritmo de crecimiento del empleo correspondiente a las empresas pequeñas evidenciada a partir del II trimestre del año, fenómeno que convive con una intensificación en la tasa de variación de las empresas de mayor tamaño relativo.

Gráfico 2 Evolución del empleo y de las horas trabajadas. Variación interanual. Ciudad de Buenos Aires. Noviembre 2003 / octubre 2004



Fuente: Dirección General de Estudios y Formulación de Políticas de Empleo (MTEySS) - Dirección General de Estadística y Censos (G.C.B.A.).

- A nivel sectorial, se verifica una consolidación de ciertas tendencias que se vienen registrando desde el segundo trimestre del 2004. En primer lugar, tiene lugar una sostenida aceleración del nivel de empleo de la rama «Electricidad, gas y agua». Dicha rama presentaba hasta marzo de 2004 tasas de variación negativas y revierte su tendencia en abril dando origen a aumentos significativos en su nivel de empleo. Asimismo, los «Servicios financieros y a las empresas» continúan exhibiendo una ligera aceleración en sus niveles de empleo. Por su parte, se evidencia una importante disminución de la tasa de variación interanual de la rama de la «Construcción» a partir de mayo del 2004. (Cuadro 4). Debe señalarse que la «Industria Manufacturera» mantiene un ritmo de crecimiento parejo y elevado a lo largo de lo que va del año.

- Al evaluar la evolución del empleo según la calificación de la tarea se advierte que continúan siendo los empleos de calificación técnica los que presentan una mayor aceleración de la tasa de variación. Por su parte, los empleos de calificación operativa y no calificados experimentaron aumentos en sus dotaciones de personal del 6,4 % y 4,2 % respectivamente en relación a octubre de 2003. (Cuadro 5).

- Con relación a la modalidad contractual se observa que fueron las contrataciones por tiempo determinado las que exhibieron un mayor dinamismo, registrando un aumento del 28,2 % respecto de octubre de 2003. Sin embargo, si bien es la modalidad con mayor ritmo de crecimiento interanual en el mes bajo análisis, no se observan las altas tasas de variación que venía experimentando a lo largo del corriente año. Asimismo, cabe señalar que este fuerte ritmo de crecimiento se diluye en el total del empleo, ya que dicha modalidad de contratación representa, tal como se observará luego, alrededor del 14 % en el total de incorporaciones y desvinculaciones realizadas. (Cuadro 6).

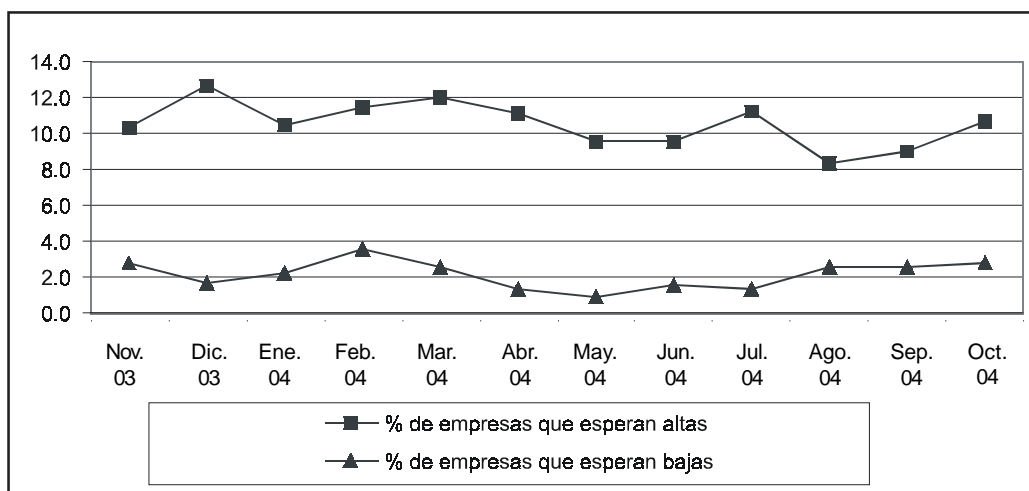
En efecto, para comprender de manera acabada la relevancia de las diferentes modalidades, debe hacerse referencia a la composición de las altas y bajas según dicha clasificación. De este modo, se observa que los cambios en la composición del empleo según modalidad contractual evidenciados en septiembre y que se expresaron en un aumento más acelerado en las contrataciones por tiempo indeterminado en el total de altas y bajas registradas, resultaron transitorios ya que en octubre se advierte un retorno a la tendencia registrada desde comienzos del año. El comportamiento que se verificaba y que se ratificó en octubre, se

caracteriza por la disminución de la relevancia de la contratación por tiempo indeterminado en el total de incorporaciones realizadas. A su vez, se incrementa la participación correspondiente a la contratación por tiempo determinado. (Cuadro 7)

Por su parte, algo similar sucede al analizar la composición de las bajas por modalidad de contratación. Luego de un salto de tendencia relevante en el mes de septiembre, se evidencia un descenso de las desvinculaciones correspondientes a la contratación de duración indeterminada. Como contrapartida, aumentó la participación de las bajas correspondientes a la contratación de duración determinada en el total de desvinculaciones realizadas. (Cuadro 7)

Por último, el análisis de las expectativas empresarias permite suponer la continuidad del comportamiento positivo del empleo formal y privado, presentando un incremento significativo de la proporción de empresas que esperan altas en comparación al mes anterior: un 10,7 % de las empresas esperaba aumentar sus dotaciones en los próximos tres meses, mientras que un 2,7 % de las mismas tenía previsto efectuar desvinculaciones en ese período. (Gráfico 3).

Gráfico 3 Evolución de las perspectivas empresarias. Ciudad de Buenos Aires. Noviembre 2003 / octubre 2004



Fuente: Dirección General de Estudios y Formulación de Políticas de Empleo (MTEySS) - Dirección General de Estadística y Censos (G.C.B.A.).

Cuadro 1 Evolución del empleo formal y privado. Índice base mayo de 2000 = 100 y variaciones porcentuales seleccionadas. Ciudad de Buenos Aires. Noviembre de 2003/ octubre de 2004

Período	Índice base mayo de 2000 = 100	Variación porcentual			Tasa de rotación
		Respecto al mes anterior	Respecto a igual mes del año anterior	Respecto a diciembre del año anterior	
2003					
Noviembre	91,1	0,4	5,0	4,8	1,3
Diciembre	91,6	0,5	5,3	5,3	3,1
2004					
Enero	91,8	0,2	5,5	0,2	2,3
Febrero	92,3	0,6	5,7	0,8	2,3
Marzo	92,5	0,2	5,8	1,0	3,4
Abril	92,7	0,3	5,9	1,2	2,2
Mayo	93,1	0,4	6,2	1,6	2,4
Junio	93,8	0,8	6,5	2,4	2,0
Julio	94,3	0,5	5,5	2,9	2,1
Agosto	95,0	0,8	6,0	3,7	2,3
Septiembre	95,5	0,5	5,6	4,3	2,0
Octubre	96,1	0,6	5,9	4,9	2,4

Fuente: Dirección General de Estudios y Formulación de Políticas de Empleo (MTEySS) - Dirección General de Estadística y Censos (G.C.B.A.).

Cuadro 2 Evolución de las horas trabajadas. Cantidad de horas totales y promedio de horas por ocupado. Índice base mayo de 2000 = 100 y variación porcentual respecto a igual mes del año anterior. Ciudad de Buenos Aires. Noviembre de 2003/ octubre de 2004

Período	Cantidad de horas totales		Promedio de horas por ocupado	
	Índice base mayo de 2000 = 100	Variación porcentual respecto a igual mes del año anterior	Índice base mayo de 2000 = 100	Variación porcentual respecto a igual mes del año anterior
2003 Noviembre	93,7	6,7	102,9	1,6
Diciembre	97,1	7,3	106,0	2,0
2004 Enero	94,3	4,0	102,8	-1,4
Febrero	95,7	9,3	103,7	3,4
Marzo	99,1	11,2	107,1	5,1
Abril	90,8	0,9	98,0	-4,7
Mayo	93,9	1,9	100,9	-4,0
Junio	91,1	3,5	97,1	-2,8
Julio	93,7	-0,4	99,4	-5,6
Agosto	98,3	6,1	103,5	0,1
Septiembre	99,8	6,1	104,5	0,5
Octubre	100,5	4,9	104,6	-0,9

Fuente: Dirección General de Estudios y Formulación de Políticas de Empleo (MTEySS) - Dirección General de Estadística y Censos (G.C.B.A.).

Cuadro 3 Evolución del empleo formal y privado por tamaño de la empresa. Variación porcentual respecto a igual mes del año anterior. Ciudad de Buenos Aires. Noviembre de 2003/ octubre de 2004

Período	Tamaño de la empresa		
	10 a 49 ocupados	50 a 199 ocupados	200 y más ocupados
2003 Noviembre	13,1	1,2	3,1
Diciembre	14,1	1,5	2,9
2004 Enero	13,8	2,1	3,7
Febrero	13,4	3,4	3,7
Marzo	13,0	3,8	3,9
Abril	12,6	4,4	3,8
Mayo	10,8	5,1	5,2
Junio	9,8	6,0	5,8
Julio	6,6	5,7	5,6
Agosto	7,1	6,4	5,6
Septiembre	4,8	7,1	5,4
Octubre	5,6	8,0	4,9

Fuente: Dirección General de Estudios y Formulación de Políticas de Empleo (MTEySS) - Dirección General de Estadística y Censos (G.C.B.A.).

Cuadro 4 Evolución del empleo formal y privado por rama de actividad.
Variación porcentual respecto a igual mes del año anterior. Ciudad de Buenos Aires.
Noviembre de 2003/ octubre de 2004

Período	Rama de actividad						
	Industria Manufacturera	Electricidad, Gas y Agua	Construcción	Comercio, Restaurantes y Hoteles	Transporte, Almacenaje y Comunicaciones	Servicios Financieros y a Empresas	Servicios Comunales, Sociales y Personales
2003							
Noviembre	4,6	-12,0	39,1	9,5	4,6	3,2	3,4
Diciembre	4,8	-11,2	40,2	10,2	7,3	2,3	4,1
2004							
Enero	5,4	-1,3	33,5	10,0	8,8	2,4	4,2
Febrero	5,4	-1,7	31,9	10,2	7,7	2,9	5,1
Marzo	5,0	-3,3	39,2	10,2	8,2	3,7	3,6
Abril	4,4	0,4	38,9	10,3	6,6	3,6	4,6
Mayo	3,3	1,1	24,9	11,1	6,2	3,8	6,2
Junio	3,8	1,3	18,4	8,8	7,8	5,2	6,6
Julio	4,5	4,9	2,9	5,9	5,1	4,7	7,4
Agosto	5,1	6,8	2,4	6,5	6,6	5,2	7,6
Septiembre	5,6	8,7	4,2	5,1	5,2	4,3	7,7
Octubre	5,6	9,1	5,2	5,1	5,5	4,2	9,1

Fuente: Dirección General de Estudios y Formulación de Políticas de Empleo (MTEySS) - Dirección General de Estadística y Censos (G.C.B.A.).

Cuadro 5 Evolución del empleo formal y privado por calificación de la tarea.
Variación porcentual respecto a igual mes del año anterior. Ciudad de Buenos Aires.
Noviembre de 2003/ octubre de 2004

Período	Calificación de la tarea			
	Profesional	Técnico	Calificación Operativa	No Calificado
2003				
Noviembre	0,7	3,3	5,5	10,0
Diciembre	1,1	3,5	6,0	8,8
2004				
Enero	0,5	4,4	5,9	10,5
Febrero	0,3	5,5	6,0	11,1
Marzo	0,2	4,4	6,3	10,6
Abril	1,3	4,7	5,9	11,4
Mayo	1,2	7,0	6,0	8,9
Junio	2,0	8,7	6,5	7,1
Julio	1,7	8,8	5,3	5,4
Agosto	1,9	8,4	6,3	5,1
Septiembre	1,4	7,5	5,7	5,2
Octubre	1,3	7,9	6,4	4,2

Fuente: Dirección General de Estudios y Formulación de Políticas de Empleo (MTEySS) - Dirección General de Estadística y Censos (G.C.B.A.).

Cuadro 6 Evolución del empleo formal y privado por modalidad de contratación. Variación porcentual respecto a igual mes del año anterior. Ciudad de Buenos Aires. Noviembre de 2003/ octubre de 2004

Período	Modalidad de contratación		
	Personal propio		
	Contrato duración indeterminada	Contrato duración determinada	Personal de agencias
2003 Noviembre	4,3	47,4	14,1
Diciembre	4,6	40,1	14,4
2004 Enero	5,0	36,6	15,0
Febrero	5,2	37,0	16,2
Marzo	5,2	37,3	22,6
Abril	5,1	45,3	17,6
Mayo	5,4	46,4	11,5
Junio	5,5	49,9	14,3
Julio	4,5	44,6	11,6
Agosto	4,9	45,0	22,8
Septiembre	4,9	26,9	5,4
Octubre	4,8	28,2	25,8

Fuente: Dirección General de Estudios y Formulación de Políticas de Empleo (MTEySS) - Dirección General de Estadística y Censos (G.C.B.A.)

Cuadro 7 Composición de las altas y bajas por modalidad de contratación. Ciudad de Buenos Aires. Noviembre de 2003/ octubre de 2004

Período	Composición de altas			Composición de bajas		
	Contrato duración indeterminada	Contrato duración determinada	Personal de agencias	Contrato duración indeterminada	Contrato duración determinada	Personal de agencias
2003 Noviembre	81,7	15,6	2,7	84,1	14,6	1,3
Diciembre	95,2	4,3	0,5	95,1	4,3	0,6
2004 Enero	94,2	4,3	1,6	92,5	5,3	2,1
Febrero	92,8	5,4	1,8	94,4	3,9	1,7
Marzo	80,4	10,9	8,7	82,5	10,2	7,3
Abril	80,4	16,2	3,3	81,8	15,9	2,3
Mayo	80,5	14,1	5,4	81,3	13,5	5,2
Junio	74,1	19,5	6,3	73,0	22,9	4,0
Julio	74,0	21,9	4,2	80,3	16,8	2,9
Agosto	73,3	23,2	3,5	74,4	24,9	0,7
Septiembre	88,8	10,0	1,2	87,3	7,1	5,6
Octubre	84,5	14,3	1,2	86,0	13,3	0,7

Fuente: Dirección General de Estudios y Formulación de Políticas de Empleo (MTEySS) - Dirección General de Estadística y Censos (G.C.B.A.)

Cuadro 8 Evolución del empleo formal y privado por tamaño de la empresa y por rama de actividad. Variación porcentual respecto al trimestre del año anterior. Ciudad de Buenos Aires IV Trim 2003/III Trim 2004

Tamaño y rama de actividad	Variación Porcentual respecto al trimestre anterior			
	IV Trimestre de 2003	I Trimestre de 2004	II Trimestre de 2004	III Trimestre de 2004
Total	1,5	1,1	1,1	1,8
Tamaño de la empresa				
Empresas de 10 a 49 ocupados	2,7	0,7	0,7	1,9
Empresas de 50 a 199 ocupados	1,0	1,3	1,9	2,1
Empresas de 200 y más ocupados	1,2	1,7	1,0	1,5
Rama de actividad				
Industria manufacturera	2,1	1,2	-0,4	2,1
Electricidad, gas y agua	0,2	0,3	0,5	5,7
Construcción	2,3	2,1	2,0	-3,2
Comercio, restaurantes y hoteles	2,3	1,3	1,3	0,9
Transporte, almacenaje y comunicaciones	2,0	2,5	-0,1	1,0
Servicios financieros y a las empresas	1,3	0,5	0,4	2,6
Servicios comunales, sociales y personales	0,7	1,1	2,7	2,8

Fuente: Dirección General de Estudios y Formulación de Políticas de Empleo (MTEySS) - Dirección General de Estadística y Censos (G.C.B.A.).

Cuadro 9 Evolución del empleo formal y privado por tamaño de la empresa y por rama de actividad. Variación porcentual respecto a igual trimestre del año anterior. Ciudad de Buenos Aires. IV Trimestre 2003 / III Trimestre 2004

Tamaño y rama de actividad	Variación Porcentual respecto a igual I trimestre del año anterior			
	IV Trimestre de 2003	I Trimestre de 2004	II Trimestre de 2004	III Trimestre de 2004
Total	5,0	5,7	6,2	5,7
Tamaño de la empresa				
Empresas de 10 a 49 ocupados	13,3	13,4	11,0	6,1
Empresas de 50 a 199 ocupados	0,9	3,1	5,2	6,4
Empresas de 200 y más ocupados	3,1	3,8	4,9	5,5
Rama de actividad				
Industria manufacturera	4,6	5,2	3,9	5,1
Electricidad, Gas y Agua	-11,5	-2,1	0,9	6,8
Construcción	39,5	34,9	26,9	3,2
Comercio, Restaurantes y Hoteles	9,5	10,1	10,1	5,8
Transporte, Almacenaje y Comunicaciones	5,3	8,2	6,9	5,6
Servicios Financieros y a las Empresas	2,9	3,0	4,2	4,8
Servicios Comunales, Sociales y Personales	3,5	4,3	5,8	7,6

Fuente: Dirección General de Estudios y Formulación de Políticas de Empleo (MTEySS) - Dirección General de Estadística y Censos (G.C.B.A.).