



ENCUESTA ANUAL DE HOGARES 2003 **estructura por sexo y edad de la población.**

En el presente informe se ofrecen resultados parciales de la Encuesta Anual de Hogares de 2003. Como ya se informara en otras oportunidades, el nivel de desagregación y la diversidad de temáticas relevadas, así como el tamaño de la muestra, hacen de esta fuente de información un instrumento único en cuanto a la descripción y caracterización de los hogares y la población residente en la ciudad. En este informe se describen las características más salientes de la estructura por sexo y edad y se señalan algunas relaciones entre ciertos grupos de la misma.

El documento está dividido en dos partes. En la primera, la descripción se hace para el conjunto de la Ciudad y, en la segunda el análisis se efectúa por Centro de Gestión y Participación (CGP),¹ observándose tanto las diferencias entre ellos, como respecto de la Ciudad en su totalidad.

I. Estructura por sexo y edad de la población de la Ciudad de Buenos Aires

En el Cuadro 1 se presentan los porcentajes de población por sexo y grupos de edad, así como los índices de masculinidad.² Las proporciones por sexo para los distintos grupos de edad, se aprecian visualmente en la pirámide presentada en el Gráfico 1. Este Gráfico destaca de inmediato el importante tamaño relativo del grupo 20-29 y, a partir del mismo, el creciente mayor peso de las mujeres. En la cúspide de la pirámide, se observa que la importancia de las mujeres más que duplica la de los hombres (Cuadro 1)

Cuadro 1 Estructura de la población por sexo y grupos de edad e índice de masculinidad. Ciudad de Buenos Aires. Año 2003.

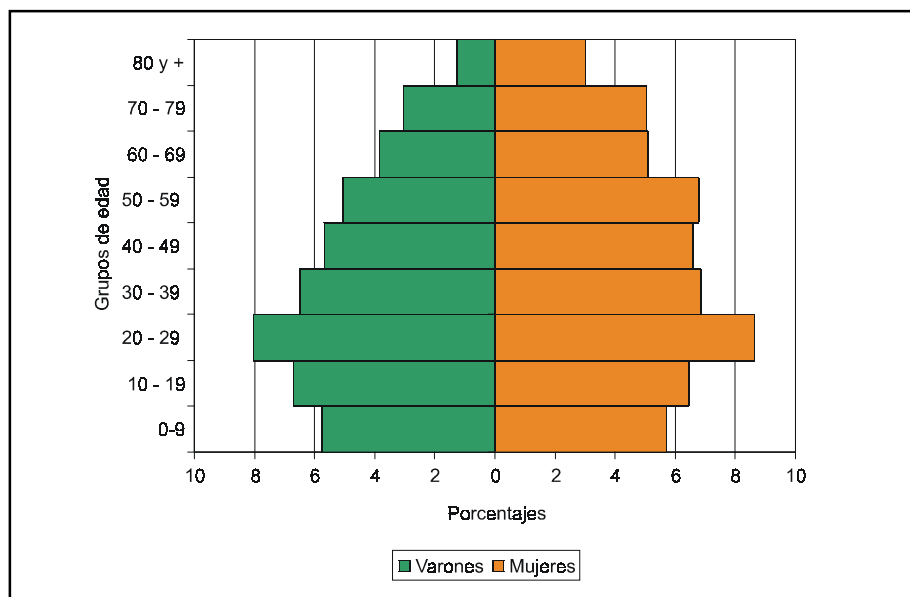
Grupo de edad	Proporción		Índice de masculinidad
	Varones	Mujeres	
Total	45,8	54,2	84,6
0-9	5,7	5,7	100,6
10 - 19	6,7	6,4	104,1
20 - 29	8,0	8,6	92,8
30 - 39	6,5	6,9	94,8
40 - 49	5,7	6,6	85,9
50 - 59	5,1	6,8	74,3
60 - 69	3,8	5,1	75,7
70 -79	3,1	5,1	61,3
80 y más	1,2	3,0	41,4

Fuente: Encuesta Anual de Hogares 2003. Dirección General de Estadística y Censos (GCBA).

¹ Se recuerda que la muestra de la EAH posibilita análisis estadísticamente representativos a nivel de CGP.

² El índice de masculinidad es la razón entre el número de hombres y el de mujeres en una población dada. Se expresa como el número de varones por cada 100 mujeres.

Gráfico 1 Pirámide de población de la Ciudad de Buenos Aires. Año 2003.



En la población total de la Ciudad de Buenos Aires hay 84,6 varones por cada cien mujeres. Sin embargo, cuando se observa este índice por grupos de edad, se advierte que hasta los 19 años de edad la relación entre los sexos es favorable a los hombres. A partir de los 20 años de edad, comienza a mostrar una creciente preeminencia de mujeres, lo cual se hace muy notorio en las edades más avanzadas.

Los distintos pesos de los grupos de edad se reflejan también en algunas relaciones que suelen establecerse entre ellos. En el Cuadro 2 se presentan las proporciones de población por tres grandes grupos de edad, así como las razones de dependencia potencial total, de niños y de mayores, tanto para el total de la Ciudad, como para cada sexo.³

Cuadro 2. Proporción de la población por grandes grupos de edad y razones de dependencia potencial total, de niños y de mayores según sexo. Ciudad de Buenos Aires. Año 2003.

Población	Grandes grupos de edad			Razón de dependencia potencial		
	0-14	15-64	65 o más	Total	Niños	Mayores
Total	17,7	66,1	16,2	51,3	26,8	24,5
Varones	19,5	67,6	12,9	48,0	28,9	19,1
Mujeres	16,1	64,8	19,1	54,3	24,9	29,4

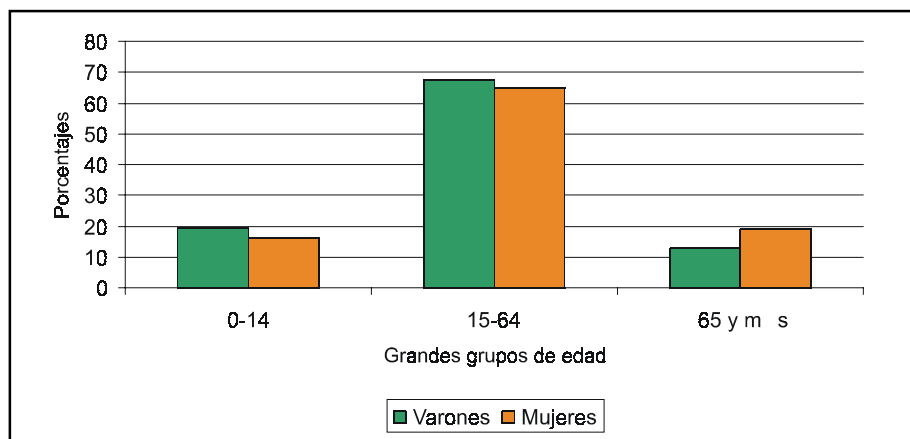
Fuente: Encuesta Anual de Hogares 2003. Dirección General de Estadística y Censos (GCBA).

Como se puede observar, dentro de las edades potencialmente dependientes, los niños alcanzan un peso levemente superior al de los mayores.⁴ Sin embargo, cuando se observan los valores por sexo, se advierten importantes diferencias en los pesos que estos dos grupos de edad adquieren en hombres y en mujeres. La población masculina muestra mayor proporción de niños que de mayores, mientras que lo contrario ocurre entre la población femenina. Es decir, las mujeres muestran una estructura por edad más envejecida que la de los hombres (Gráfico 2).

³ La razón de dependencia potencial total es el cociente entre las personas en edades potencialmente dependientes (menores de 15 y mayores de 64 años) y las personas en edades potencialmente activas (15 a 64 años). A su vez, este indicador se puede descomponer en razón de niños y de mayores; las mismas expresan el peso que los grupos 0-14 y 65 y más, respectivamente, tienen sobre el grupo potencialmente activo.

⁴ Se aclara que se usará la palabra "niños" como sinónimo del grupo de edad 0-14, "adultos" para el grupo 15-64, y "mayores" para el grupo de 65 y más.

Gráfico 2 Proporción de población según grandes grupos de edad y sexo.
Ciudad de Buenos Aires. Año 2003.



Por otro lado, la razón de dependencia potencial total así como sus componentes, las razones de niños y de mayores, brindan una idea aproximada de la carga de dependencia económica de una población. En la Ciudad de Buenos Aires la razón de dependencia potencial total indica que hay 51 personas potencialmente dependientes por cada 100 potencialmente activas. Cuando se descompone este indicador en las razones de niños y de mayores, se encuentra que hay alrededor de 27 niños y 24 mayores por cada 100 potencialmente activos. Al desagregar la razón de dependencia potencial entre varones y mujeres, si bien la misma pierde su significado de relacionar “población potencialmente dependiente” con “población potencialmente activa”, sigue siendo una razón útil para sintetizar diferencias en la estructura por sexo y edad. Así se observa que por cada 100 mujeres adultas hay 54,3 mujeres niñas y mayores, mientras que entre los hombres la relación es de 48 varones niños y mayores por cada 100 varones adultos. Esta mayor “carga” entre las mujeres se explica, principalmente, por la razón de mujeres mayores (29,4) que es notablemente más alta que la de los hombres.

II. La estructura por sexo y edad según Centro de Gestión y Participación (CGP)

En el Cuadro 3 se presentan las proporciones de hombres y mujeres, así como el índice de masculinidad, para cada CGP. Si bien en la Ciudad dicho índice es de 84,6 hombres por cada 100 mujeres, una vez que se desagrega por CGP el mismo varía entre 73,7 y 94,7 varones cada 100 mujeres, valores extremos correspondientes a los CGP 6 y 4 respectivamente. Es decir, los desequilibrios entre los sexos son más acentuados en algunos de ellos. Más específicamente, los CGP que presentan índices de masculinidad menores al promedio de la Ciudad, están encabezados por el 6, seguido por el 2N y el 2S. Por otra parte, entre los CGP que tienen una composición por sexo más “equilibrada” (índices de masculinidad superiores al promedio de la Ciudad) sobresale el CGP 4, seguido por el 8 y el 5.

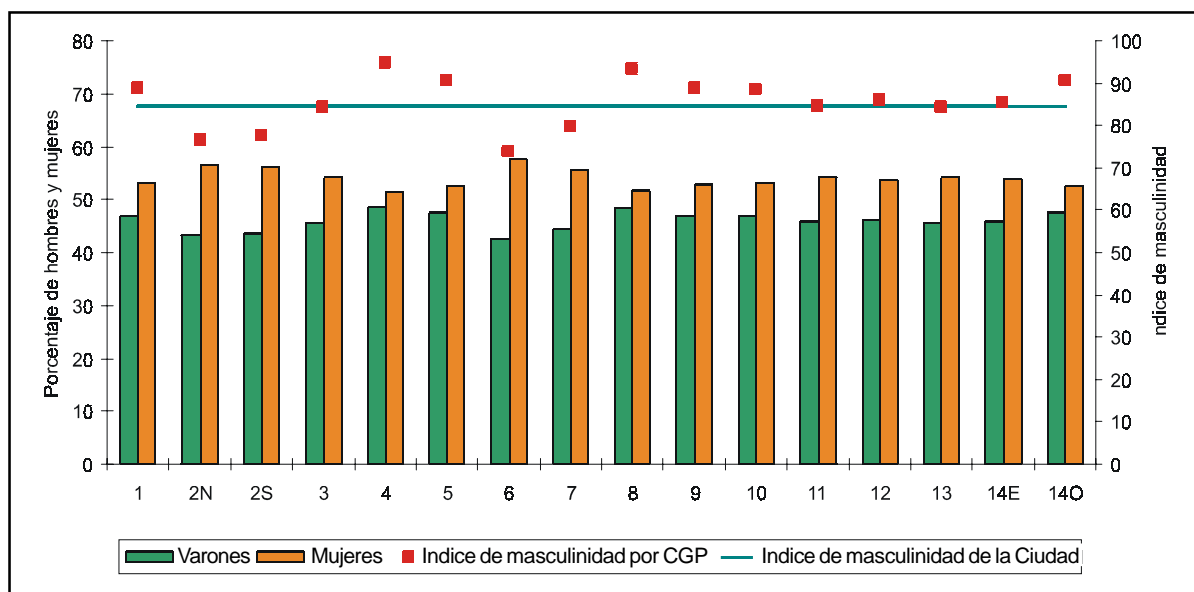
Cuadro 3 Proporción de la población por sexo e índice de masculinidad según CGP. Ciudad de Buenos Aires. Año 2003.

Grupo de edad	Proporción		Índice de masculinidad
	Varones	Mujeres	
Total	45,8	54,2	84,6
1	47,0	53,0	88,6
2 N	43,4	56,6	76,7
2 S	43,7	56,3	77,7
3	45,7	54,3	84,1
4	48,6	51,4	94,7
5	47,5	52,5	90,4
6	42,4	57,6	73,7
7	44,4	55,6	79,9
8	48,3	51,7	93,3
9	47,0	53,0	88,7
10	46,9	53,1	88,4
11	45,9	54,1	84,7
12	46,2	53,8	86,0
13	45,7	54,3	84,2
14 E	46,0	54,0	85,2
14 O	47,5	52,5	90,6

Fuente: Encuesta Anual de Hogares 2003. Dirección General de Estadística y Censos (GCBA).

El Gráfico 3 ilustra para el conjunto de los CGP las brechas entre las proporciones de hombres y mujeres. Asimismo, permite observar las variaciones de los índices de masculinidad respecto al índice de la Ciudad.

Gráfico 3 Proporción de la población por sexo e índice de masculinidad según CGP. Ciudad de Buenos Aires. Año 2003.



En el Cuadro 4 se presenta para los dieciséis CGP la estructura de la población total según tres grandes grupos de edad. También se incluye la razón de dependencia potencial total, y las razones de niños y de mayores.

Cuadro 4 Proporción de la población por grandes grupos de edad y razones de dependencia potencial total, de niños y de mayores según sexo. Ciudad de Buenos Aires. Año 2003.

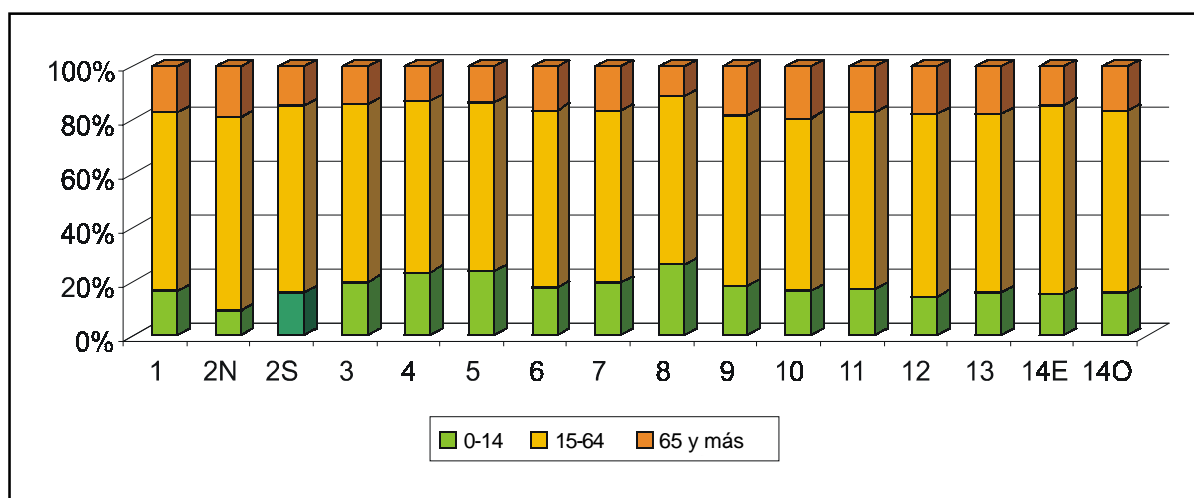
Población	Grandes grupos de edad			Razón de dependencia potencial		
	0-14	15-64	65 o más	Total	Niños	Mayores
Total	17,7	66,1	16,2	51,3	26,8	24,5
1	16,5	66,1	17,4	51,3	24,9	26,4
2 N	9,2	71,5	19,2	39,8	12,9	26,9
2 S	16,2	69,1	14,7	44,6	23,4	21,3
3	20,0	65,6	14,4	52,4	30,4	22,0
4	23,6	63,4	13,0	57,7	37,3	20,5
5	23,8	62,9	13,3	59,1	37,9	21,2
6	17,7	66,0	16,3	51,5	26,8	24,7
7	19,8	63,8	16,4	56,6	31,0	25,6
8	26,3	62,9	10,9	59,1	41,8	17,3
9	18,5	63,0	18,6	58,8	29,3	29,5
10	16,6	64,1	19,3	56,1	25,9	30,2
11	17,5	65,2	17,3	53,5	26,8	26,6
12	14,5	67,6	17,9	47,9	21,5	26,4
13	16,1	66,4	17,6	50,7	24,2	26,5
14 E	15,2	70,3	14,5	42,3	21,7	20,7
14 O	15,8	67,4	16,8	48,4	23,5	24,9

Fuente: Encuesta Anual de Hogares 2003. Dirección General de Estadística y Censos (GCBA).

En cuanto a la estructura según los tres grandes grupos de edad, se puede observar que los CGP de la zona Sur (8, 5, 4 y 3) son los que presentan proporciones del grupo 0-14 superiores al 20 por ciento. Por otra parte, si se distinguen aquellos CGP que registran proporciones de población de 65 años y más superiores a la media, sobresalen el 10 y el 2N, seguidos por el 9.

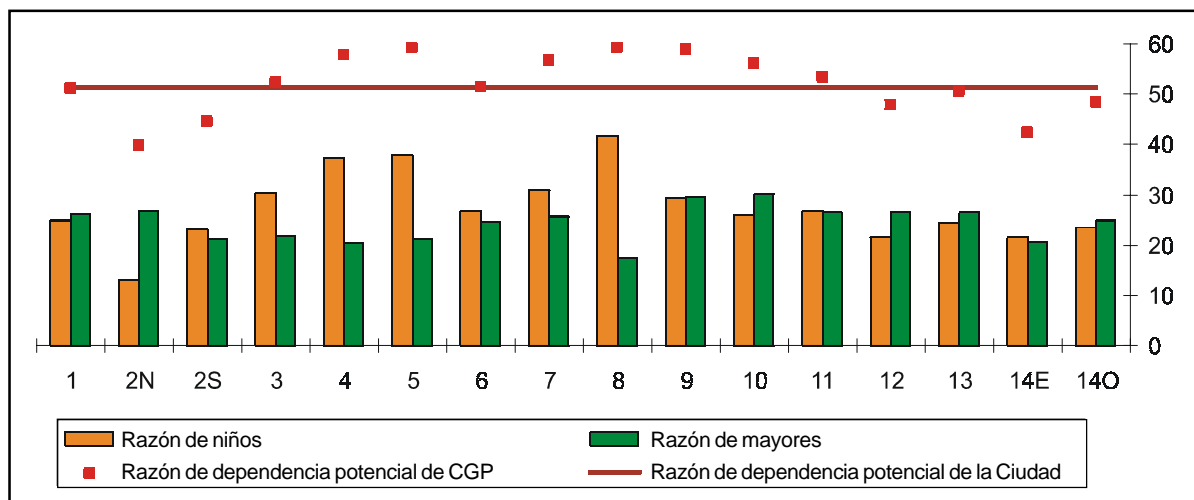
Sintetizando, la zona Sur de la Ciudad muestra la mayor presencia de niños, en tanto que partes de la Oeste (CGP 9, 10, 11 y 12) y de la Norte (CGP 13 y 2N) se caracterizan por un alto componente de población mayor. En el Gráfico 4, se puede observar la distribución de cada grupo etario según CGP.

Gráfico 4 Proporción de la población por grandes grupos de edad según CGP. Ciudad de Buenos Aires. Año 2003.



Pasando ahora a la razón de dependencia potencial, los distintos CGP presentan variaciones importantes respecto del valor medio de la Ciudad. En la Ciudad hay 51 personas potencialmente inactivas por cada 100 potencialmente activas y al interior de ella la razón varía entre 40 y 59, valores correspondientes a los CGP 2N y 8 respectivamente. Más detalladamente, los CGP que registran las razones de dependencia menores, son el 2N, el 14E y el 2S. Por otro lado, entre los CGP que presentan razones de dependencia mayores al promedio de la Ciudad, sobresalen el 8, el 5 y el 9. En ellos, la razón de niños supera por mucho a la de los mayores, es decir, se trata de CGP que presentan una estructura por edad mucho más joven (Gráfico 5).

Gráfico 5 Razones de dependencia potencial total, de niños y de mayores por CGP y razón de dependencia de la Ciudad de Buenos Aires. Año 2003



En resumen, la composición por sexo de la población de la Ciudad de Buenos Aires presenta importante preeminencia femenina. Cuando se observa la composición por sexo en los distintos grupos de edad, la mayor presencia femenina tiene lugar a partir del grupo 20-29 y continúa avanzando conforme avanza la edad. Desde el punto de vista de la estructura por edad se observa una estructura envejecida, particularmente en la población femenina. Por otra parte, al desagregar a la población de la Ciudad en unidades territoriales menores (CGP), se evidencian estructuras heterogéneas en cuanto a la composición por sexo y edad de la población.