

ENCUESTA INDUSTRIAL MENSUAL

Resultados segundo trimestre - Junio 2004

La Encuesta Industrial Mensual (EIM) tiene por objetivo medir la actividad de la industria en el ámbito de la Ciudad de Buenos Aires. Este sector tiene una participación del 11% en la generación del Producto Bruto Geográfico de la Ciudad. A partir de este relevamiento se elaboran indicadores que describen la evolución coyuntural del sector, en materia de ventas, ocupación, horas trabajadas y salarios, así como en términos de valor y volumen físico de la producción.

La EIM forma parte de un programa de relevamiento a la industria manufacturera que esta Dirección General realiza conjuntamente con el Instituto Nacional de Estadística y Censos (INDEC). Tanto el formulario como la metodología de relevamiento y control son iguales a los utilizados por INDEC.

El operativo de la EIM a partir de una muestra ampliada que habilita la obtención de representatividad territorial para la Ciudad de Buenos Aires, se inició en octubre de 2001. El trabajo de campo está dividido entre un segmento que realiza la Dirección General de Estadística y Censos, y otro segmento que es llevado adelante por INDEC¹.

Para el cálculo de los índices mensuales se toma como base el mes de octubre de 2001.

Para los índices trimestrales se establece, en el caso de los índices de Valor de Producción y del Volumen Físico de la Producción, el valor de producción calculado para el cuarto trimestre de 2001, mientras que para los índices de ocupación, horas trabajadas y salarios, se utiliza el promedio trimestral calculado para dicho período.

Para calcular los valores a precios constantes se deflacta la serie a precios corrientes por la evolución del Índice de Precios Básicos al Productor (IPP). Para esto se toma la apertura a 2 dígitos de dicho índice de precios, y se calculan promedios ponderados agrupando según los siete estratos para los que se presentan los resultados a precios corrientes. La ponderación utilizada en este procedimiento proviene de la estructura sectorial resultante del Censo Nacional Económico 1994 (CNE 94), ya que no se dispone de datos más actualizados para elaborarla.

Indicadores presentados:

Ingreso por producción: comprende la suma de los ingresos de las siguientes variables:

- Venta de bienes producidos con materia prima propia;
- Trabajos industriales realizados para terceros;
- Reparaciones de maquinarias y equipos que pertenecen a terceros.

La evolución de esta variable se presenta a precios corrientes y constantes de octubre de 2001.

¹ Los locales relevados por INDEC corresponden a la parte de la Ciudad de la muestra nacional de la Encuesta Industrial Mensual para el total del país.

Venta de producción propia: se trata de la venta devengada por el local durante el mes de referencia de los bienes elaborados en el local o mandados a elaborar por terceros, con materia prima propia del local a precio de venta en fábrica. Este dato no incluye IVA, impuestos a los combustibles, ni impuestos internos, pero sí incluye el valor de los subsidios que pudieran tener. La evolución de esta variable se presenta a precios corrientes y constantes de octubre de 2001.

Valor de la Producción trimestral: para determinar el valor de la producción trimestral correspondiente a un local se corrige la variable Ingreso por producción, la cual se presenta más adelante, por la variación de existencias producida en el período de referencia.

Volumen Físico de la Producción trimestral: resulta de deflactar el Índice de Valor de la Producción trimestral que surge de la información relevada (por lo tanto, valuada a precios corrientes), por la evolución del Índice de Precios Básicos al Productor (IPP) correspondiente a cada rama.

Personal asalariado: se trata de la cantidad total de personas asalariadas ocupadas en el local al último día hábil del mes.

Horas trabajadas por el personal asalariado: son las horas totales trabajadas durante el mes, incluyendo horas extras, y las horas perdidas por razones ajenas a la voluntad del personal.

Salarios brutos: son las retribuciones devengadas al personal asalariado declarado para el mes de referencia, correspondientes a salarios por horas normales y horas extras, otros pagos habituales y vacaciones. No se incluye el sueldo anual complementario ni otros pagos no habituales. Esta variable se presenta a valores corrientes.

Síntesis

Durante el segundo trimestre de 2004 el Volumen Físico de la Producción del sector industrial de la Ciudad de Buenos Aires exhibió un crecimiento interanual del 18,3%, según la última estimación de la Encuesta Industrial Mensual (Cuadro 1). Dicha variación resultó superior al 12,9% registrado por la industria a nivel nacional.

Cabe destacar, sin embargo, que en sintonía con el comportamiento verificado por la industria para el promedio del total del país, en la Ciudad de Buenos Aires también se detecta una relativa desaceleración en el ritmo de actividad en relación a las elevadas tasas que este indicador exhibió en la segunda mitad de 2003 (Gráfico 1). En el segundo trimestre del corriente año la totalidad de las ramas relevadas registró tasas positivas de crecimiento. Cabe resaltar el cambio de signo evidenciado por el sector "Textiles y confecciones", actividad que en el primer trimestre había experimentado una leve caída. No obstante, se constata una marcada lentificación en el crecimiento de esta rama, en relación con la sustantiva expansión que tuvo durante 2003 (con un incremento anual promedio del 25,8%). Por su parte se destaca por su magnitud la suba del 36,1% de la rama "Productos metálicos, maquinaria y equipos", seguida de "Papel e imprenta", con un 23,6%.

La recuperación en los niveles de actividad industrial de la Ciudad se evidenció también en los indicadores de ocupación (personal asalariado, horas trabajadas y salarios nominales). Continuando con la recomposición del empleo que se pusiera de manifiesto a partir del segundo trimestre de 2003, el número de personal asalariado del sector experimentó en junio pasado una suba del 7,8% (Gráfico 2). Asimismo, las horas trabajadas se incrementaron en 11,4% y los salarios nominales presentaron una variación del 28,3%, con respecto a junio del año pasado.

A nivel sectorial, pueden advertirse comportamientos de características dispares. En primer término, se observa que la rama alimenticia mantuvo la tendencia negativa evidenciada desde que se inició el relevamiento, con una caída del 2,3% en junio de 2004. No obstante, el menor ritmo en la disminución de los puestos de trabajo, conjuntamente con el aumento del 5,6% registrado por las horas trabajadas, pueden constituir señales de una posible inflexión en la evolución negativa del empleo en la actividad alimenticia. Por otro lado, "Textiles y confecciones" siguió destacándose

al frente de la expansión de los indicadores de empleo del sector industrial de la Ciudad, con un 14,2% de incremento en sus dotaciones de personal y una variación positiva del 19,5% en las horas trabajadas (Cuadro 4).

Cabe destacar, por otro lado, que el ritmo creciente de aumento de la productividad del trabajo que se verificó a partir del segundo trimestre de 2003, tanto en relación a los obreros ocupados como a las horas trabajadas, mermó su intensidad desde los primeros meses de 2004 (Gráfico 3). Por su parte, los salarios pagados por empleado y por hora trabajada mantuvieron la tendencia expansiva que se puso de manifiesto desde la segunda mitad del año pasado.

Cuadro 1 Volumen Físico de la Producción, Valor de la Producción, Personal asalariado, Horas trabajadas y Salarios brutos por rama de actividad. Ciudad de Buenos Aires. I trimestre 2003/ II trimestre 2004. (Índice Base IV trimestre 2001 = 100).

Indicadores por rama de actividad	2003				2004	
	I trim.	II trim.	III trim.	IV trim.	I trim.	II trim.*
	(Índice base IV trim 2001 = 100)					
Volumen Físico de la Producción	86,8	97,9	110,3	120,6	109,6	115,8
Alimentos, bebidas y tabaco	71,7	74,0	82,3	92,1	90,4	86,7
Textiles y confecciones	130,2	138,6	161,2	171,8	128,9	146,6
Papel e imprenta	73,1	77,0	91,5	109,5	89,4	95,2
Productos químicos excepto medicamentos de uso humano	105,8	117,7	127,8	133,3	133,6	140,6
Medicamentos de uso humano	70,7	99,5	117,4	116,1	104,2	111,4
Productos metálicos, maquinaria y equipos	86,2	103,8	108,4	136,0	116,3	141,3
Otras industrias manufactureras	102,2	110,4	140,0	146,0	123,2	129,7
Valor de la Producción	173,1	195,7	218,3	244,4	228,0	246,5
Alimentos, bebidas y tabaco	142,5	146,6	161,3	187,2	187,5	180,8
Textiles y confecciones	227,5	256,0	284,6	310,6	241,0	277,0
Papel e imprenta	114,8	121,1	146,8	187,6	154,8	166,0
Productos químicos excepto medicamentos de uso humano	283,8	312,5	330,3	347,0	357,2	385,9
Medicamentos de uso humano	135,4	190,3	224,3	222,0	200,4	216,3
Productos metálicos, maquinaria y equipos	175,0	207,1	216,6	274,9	246,6	317,5
Otras industrias manufactureras	204,6	223,5	285,5	301,7	267,3	299,6
Personal asalariado	94,0	95,0	96,8	97,5	100,7	102,5
Horas trabajadas	88,2	98,9	103,5	102,9	98,6	107,5
Salarios brutos (valores corrientes)	104,3	105,6	110,6	121,6	137,0	137,5

* Datos provisorios

Fuente: Dirección General de Estadística y Censos. (G.C.B.A.).

Gráfico 1 Volumen físico de la Producción del sector industrial de la Ciudad de Buenos Aires. Tasas de variación interanual. IV trimestre 2002 / II trimestre 2004

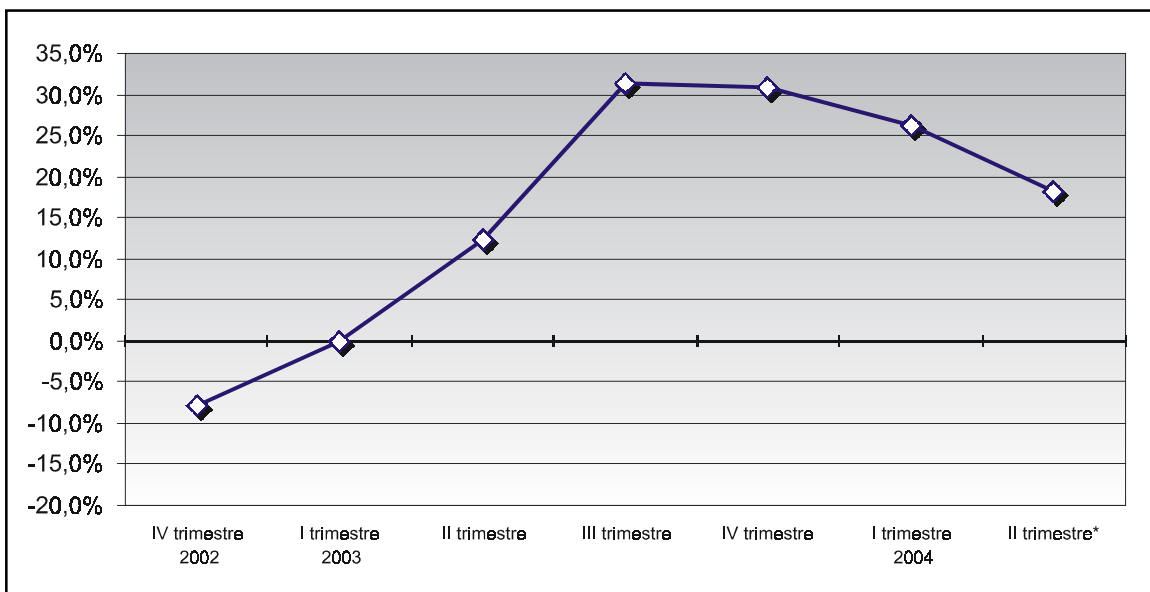
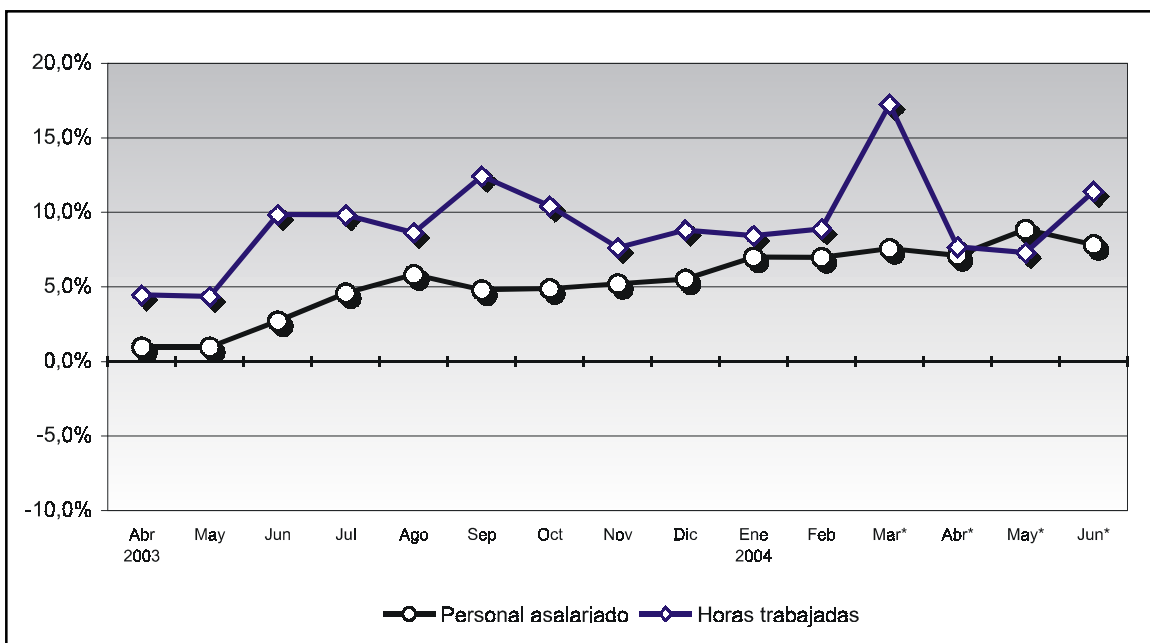


Gráfico 2 Personal asalariado y horas trabajadas por el personal asalariado del sector industrial de la Ciudad de Buenos Aires. Tasas de variación interanual. Abril 2003 / junio 2004



* Datos provisorios

Fuente: Dirección General de Estadística y Censos. (G.C.B.A.).

Cuadro 2 Ingreso por producción y Venta de producción propia¹ por rama de actividad. Valores constantes de octubre 2001. Ciudad de Buenos Aires. Septiembre 2002 / junio 2004. (Índice Base octubre 2001 = 100).

Indicadores por rama de actividad	2002												2003												2004					
	Sep	Oct	Nov	Dic	Ene	Feb	Mar	Abr	May	Jun	Jul	Ago	Sep	Oct	Nov	Dic	Ene	Feb	Mar	Abr*	May*	Jun*								
Ingreso por producción	79,2	86,3	81,6	93,2	82,0	76,9	85,6	90,3	90,7	89,4	98,6	97,5	101,9	112,5	102,3	113,0	94,9	92,7	112,9	104,5	102,3	108,7								
Alimentos, bebidas y tabaco	66,9	73,9	77,6	88,4	72,6	68,9	73,2	69,4	79,9	73,6	81,0	81,4	84,8	94,8	88,2	84,0	88,0	94,0	89,2	80,3	80,5	84,8								
Textiles y confecciones	99,4	102,4	97,2	102,9	89,1	77,6	105,2	102,6	95,2	102,6	112,6	115,1	122,0	141,5	106,2	121,1	98,9	92,4	128,9	123,7	121,0	124,5								
Papel e imprenta	72,7	79,6	81,2	98,1	67,7	67,1	84,2	79,9	78,1	80,8	92,8	90,9	98,0	106,4	102,4	129,0	76,8	87,2	99,7	91,2	93,7	100,1								
Productos químicos excepto medicamentos de uso humano	91,4	94,9	80,1	102,0	92,9	86,2	91,3	106,6	99,6	98,7	108,1	111,4	112,7	123,3	105,9	131,0	113,9	97,6	130,9	117,6	111,5	120,8								
Medicamentos de uso humano	72,5	81,0	77,8	74,0	83,2	71,6	77,8	85,6	86,4	89,0	95,2	89,1	90,9	93,5	89,5	88,7	81,2	85,6	102,6	91,6	97,2	104,6								
Productos metálicos, Maquinaria y equipos	83,2	107,1	91,7	100,0	86,1	91,9	94,7	103,5	115,4	102,9	108,5	106,2	113,6	144,9	138,4	139,4	114,2	110,3	157,2	165,8	151,5	152,3								
Otras industrias manufactureras	64,4	56,5	59,3	70,5	60,4	55,9	66,4	66,3	71,4	60,5	81,7	72,2	88,1	85,3	87,8	89,1	70,5	57,2	99,2	95,1	90,5	99,5								
Venta de producción propia¹	80,1	86,1	82,2	94,3	83,1	77,2	86,3	91,4	90,5	89,9	99,1	97,9	102,0	112,6	102,7	113,0	95,4	93,3	113,6	102,9	102,0	108,7								
Alimentos, bebidas y tabaco	67,4	74,3	78,1	89,1	73,7	69,6	73,9	69,9	80,6	74,2	80,8	82,4	85,6	95,8	89,0	84,8	88,9	94,9	89,8	81,0	81,0	85,6								
Textiles y confecciones	99,1	102,3	97,1	103,5	88,4	75,5	103,1	100,8	92,2	99,7	108,9	111,6	119,5	139,5	103,9	119,7	98,9	92,4	128,2	123,4	121,2	124,8								
Papel e imprenta	74,0	80,5	81,9	99,8	68,0	65,8	85,4	80,6	79,7	82,5	94,9	89,1	93,9	103,4	102,5	129,5	75,1	85,4	100,5	87,6	91,6	97,6								
Productos químicos excepto medicamentos de uso humano	91,6	95,1	80,1	102,2	93,0	86,0	91,4	106,8	99,0	98,1	108,2	111,5	112,9	123,5	106,0	131,1	114,1	97,8	130,9	117,7	111,5	120,9								
Medicamentos de uso humano	72,9	81,6	78,3	74,1	84,1	71,7	78,1	86,1	86,5	89,4	95,7	88,7	91,1	93,4	89,2	88,7	81,2	85,6	102,5	91,3	97,1	104,1								
Productos metálicos, Maquinaria y equipos	78,6	87,7	86,9	96,8	85,1	91,3	92,2	105,3	106,0	101,9	105,3	106,7	113,8	144,6	137,0	127,2	109,8	106,5	144,9	134,3	131,4	132,5								
Otras industrias manufactureras	64,8	56,7	59,5	70,3	60,3	55,4	66,4	66,4	71,6	60,5	81,7	72,2	88,2	84,4	87,7	89,2	70,6	57,1	99,4	95,7	87,3	103,0								

* Datos provisionales

¹ Esta variable representa alrededor del 96% del ingreso por producción.

Fuente: Dirección General de Estadística y Censos. (G.C.B.A.).

Cuadro 3 Ingreso por producción y Venta de producción propia¹ por rama de actividad. Valores corrientes. Ciudad de Buenos Aires. Septiembre 2002 / junio 2004. (Índice Base octubre 2001 = 100).

Indicadores por rama de actividad	2002												2003												2004					
	Sep	Oct	Nov	Dic	Ene	Feb	Mar	Abr	May	Jun	Jul	Ago	Sep	Oct	Nov	Dic	Ene	Feb	Mar	Abr*	May*	Jun*								
Ingreso por producción	155,4	171,5	161,7	185,0	162,3	152,8	171,2	179,7	183,2	176,0	193,4	192,5	202,1	225,4	206,5	230,4	194,5	192,6	236,5	219,6	217,8	232,3								
Alimentos, bebidas y tabaco	131,8	147,2	154,4	176,6	144,6	137,3	146,6	138,1	159,3	146,5	160,4	159,5	166,8	190,5	179,8	174,0	182,2	195,5	187,1	169,2	169,4	176,0								
Textiles y confecciones	169,0	179,4	170,5	181,6	154,6	135,7	184,1	179,4	194,0	179,2	195,8	203,6	217,2	251,9	190,6	222,8	182,0	173,4	242,8	232,2	228,5	235,6								
Papel e imprenta	115,0	126,3	127,9	154,8	106,5	105,3	132,0	125,6	122,6	127,1	145,7	147,1	159,1	181,5	176,0	221,7	132,8	150,9	173,1	158,2	163,4	174,9								
Productos químicos excepto medicamentos de uso humano	231,9	245,4	205,3	261,3	240,9	227,3	246,8	284,1	261,7	252,6	274,5	283,5	288,4	314,7	271,1	338,4	295,7	258,7	348,0	313,2	302,2	330,9								
Medicamentos de uso humano	136,0	153,2	148,3	141,4	159,0	136,9	148,5	163,4	165,3	169,5	181,3	169,9	173,7	178,1	171,0	169,3	155,7	164,5	197,0	176,5	188,4	203,5								
Productos metálicos, maquinaria y equipos	156,1	202,6	174,8	191,1	164,6	175,8	181,0	197,4	220,9	196,0	206,6	202,4	217,1	276,3	264,3	265,9	219,0	211,9	302,0	319,5	293,6	296,4								
Otras industrias manufactureras	124,3	111,7	116,9	139,7	118,8	111,2	132,1	132,7	142,8	121,8	164,3	145,6	178,8	173,3	179,7	183,4	148,5	122,6	217,7	211,4	207,7	232,6								
Venta de producción propia¹	157,2	171,1	162,9	187,2	164,5	153,3	172,7	181,8	182,7	177,1	194,4	193,3	202,3	225,8	207,5	230,4	195,5	194,0	238,1	216,2	217,1	232,4								
Alimentos, bebidas y tabaco	132,8	148,1	155,3	177,9	146,7	138,7	148,0	139,1	160,6	147,7	160,0	161,5	168,5	192,5	181,6	175,7	184,0	197,3	188,4	170,6	170,5	177,6								
Textiles y confecciones	168,6	179,1	170,5	182,8	153,4	132,0	180,5	176,3	187,8	174,1	189,4	197,5	212,8	248,4	186,4	220,3	181,9	173,4	241,4	231,5	228,8	236,2								
Papel e imprenta	117,1	127,8	129,0	157,5	107,0	103,1	133,8	126,8	125,2	129,7	148,9	144,1	152,6	176,3	176,0	222,5	129,9	147,8	174,6	152,0	159,8	170,6								
Productos químicos excepto medicamentos de uso humano	232,3	246,0	205,2	261,7	241,2	226,6	247,1	284,6	260,1	250,9	274,7	283,8	288,8	315,1	271,2	338,8	296,1	259,3	348,0	313,5	302,3	331,3								
Medicamentos de uso humano	136,7	154,3	149,2	141,7	160,7	137,3	149,2	164,2	165,5	170,1	182,3	169,2	174,0	178,1	170,4	169,3	155,7	164,4	197,0	175,9	188,3	202,6								
Productos metálicos, maquinaria y equipos	162,2	181,8	179,3	199,8	173,6	184,1	186,6	211,0	210,8	202,2	208,9	213,1	227,5	289,4	276,2	258,8	225,9	226,1	314,0	292,7	296,8	303,4								
Otras industrias manufactureras	125,0	112,2	117,4	139,4	118,7	110,2	132,0	132,9	143,1	121,8	164,4	145,6	179,0	171,4	179,6	183,6	148,7	122,4	218,0	212,7	200,4	240,9								

* Datos provisionarios

¹ Esta variable representa alrededor del 96% del ingreso por producción.

Fuente: Dirección General de Estadística y Censos. (G.C.B.A.).

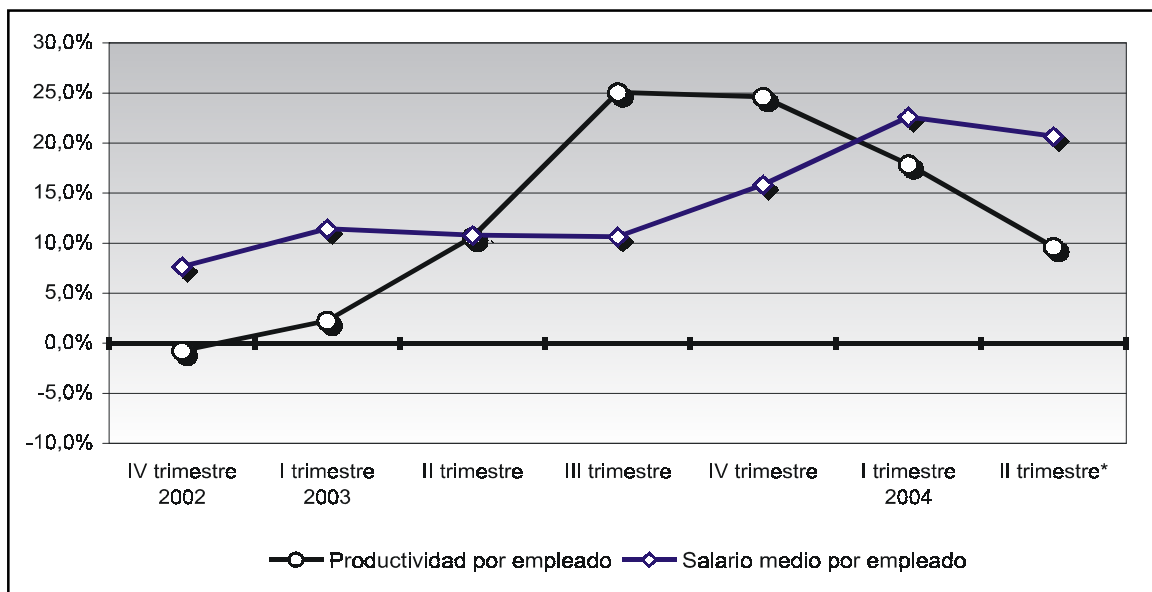
Cuadro 4 Personal asalariado, horas trabajadas por el personal asalariado y salarios brutos por rama de actividad. Ciudad de Buenos Aires. Septiembre 2002 / junio 2004. (Índice Base octubre 2001 = 100).

Indicadores por rama de actividad	2002												2003						2004					
	Sep	Oct	Nov	Dic	Ene	Feb	Mar	Abr	May	Jun	Jul	Ago	Sep	Oct	Nov	Dic	Ene	Feb	Mar	Abr*	May*	Jun*		
Personal asalariado	91,7	91,8	92,1	92,1	92,7	93,0	93,7	94,3	93,7	94,5	95,4	96,2	96,1	96,3	96,9	97,2	99,2	99,5	100,8	101,0	102,0	101,9		
Alimentos, bebidas y tabaco	92,8	94,4	95,2	95,2	93,3	93,4	93,3	93,5	90,6	91,9	91,7	91,9	88,6	88,5	88,1	88,4	89,0	87,5	88,6	88,9	89,3	89,8		
Textiles y confecciones	88,4	88,6	88,7	89,2	90,4	90,0	91,9	93,3	95,1	96,9	99,7	101,2	102,8	102,3	102,2	104,9	106,4	107,7	109,3	110,0	110,8	110,7		
Papel e imprenta	90,0	90,6	91,2	90,1	92,8	94,2	94,7	94,2	92,9	92,3	93,2	93,7	93,7	95,3	96,6	95,0	101,0	103,4	104,5	105,0	104,5	103,0		
Productos químicos excepto medicamentos de uso humano	98,1	92,9	93,6	94,4	95,6	95,2	97,5	98,0	98,9	99,9	101,4	101,7	104,0	105,5	106,3	107,6	108,0	106,1	109,3	109,5	109,9	110,2		
Medicamentos de uso humano	96,6	96,0	96,8	97,0	96,8	97,0	97,4	97,4	96,6	97,5	97,1	99,0	99,3	98,7	99,7	99,6	102,0	102,2	102,3	102,7	103,5	103,9		
Productos metálicos, maquinaria y equipos	89,2	89,5	88,8	89,0	89,9	90,3	90,9	92,4	93,2	93,5	94,6	95,3	95,8	95,4	96,3	96,8	96,6	97,6	99,3	98,1	101,8	102,9		
Otras industrias manufactureras	84,2	86,9	85,3	85,6	86,0	86,4	87,3	88,5	87,1	88,1	89,3	88,4	89,1	89,7	91,1	89,8	91,7	91,7	92,2	92,2	94,7	93,0		
Horas trabajadas	89,2	92,0	90,2	88,5	82,8	79,8	89,9	93,6	95,8	93,7	99,4	96,7	100,3	101,6	97,1	96,3	89,8	86,9	105,4	100,8	102,8	104,4		
Alimentos, bebidas y tabaco	91,8	95,7	95,4	96,3	92,6	94,9	91,3	93,4	93,9	91,1	95,7	92,1	91,4	93,8	89,3	89,3	85,4	84,3	93,6	90,1	94,1	96,2		
Textiles y confecciones	88,7	89,8	88,4	85,7	79,6	76,0	91,4	96,5	100,0	97,9	106,6	105,8	113,3	113,2	104,6	104,8	97,5	96,1	120,4	113,4	114,6	117,0		
Papel e imprenta	85,4	87,0	86,3	84,4	82,6	84,8	88,9	90,7	92,1	93,1	95,8	94,7	96,6	98,8	97,1	97,6	95,4	96,6	106,1	104,8	104,2	104,3		
Productos químicos excepto medicamentos de uso humano	89,9	93,5	91,6	89,8	84,3	78,3	91,0	95,3	100,6	97,2	102,9	100,2	104,4	107,9	103,9	103,4	95,1	85,8	108,6	104,4	108,2	111,4		
Medicamentos de uso humano	93,3	96,8	94,0	90,6	72,4	71,9	90,9	95,0	95,6	93,0	97,8	95,4	99,6	99,8	96,3	92,7	78,6	79,5	106,8	98,3	100,1	99,6		
Productos metálicos, maquinaria y equipos	87,4	91,3	86,9	84,2	81,8	69,2	84,3	90,0	93,9	90,4	97,6	93,0	99,1	99,2	93,6	93,8	86,8	76,0	101,2	96,9	99,7	103,0		
Otras industrias manufactureras	81,2	82,6	80,8	79,4	76,5	61,5	86,7	92,0	92,6	91,9	101,2	93,5	100,3	100,1	95,3	90,1	86,8	81,1	100,0	94,6	95,2	97,2		
Salarios brutos (valores corrientes)	95,9	96,9	97,0	105,6	110,1	99,6	102,1	103,2	104,0	108,4	109,7	108,6	112,4	116,4	117,4	129,8	145,1	129,3	134,8	134,1	137,8	139,1		
Alimentos, bebidas y tabaco	92,4	92,0	92,6	97,7	98,0	94,6	94,9	95,4	92,4	92,4	94,6	93,9	87,8	102,0	106,1	111,4	119,7	113,0	122,2	117,6	120,2	122,8		
Textiles y confecciones	92,7	90,0	85,3	96,0	82,6	84,8	92,3	96,7	109,0	101,6	110,5	112,2	120,1	129,9	123,7	148,0	150,2	138,4	152,7	154,5	155,9	154,8		
Papel e imprenta	88,1	90,1	90,4	99,0	99,8	93,6	99,9	95,5	94,5	112,2	103,4	98,9	106,5	106,4	107,9	128,0	145,4	125,5	127,0	123,9	126,4	141,6		
Productos químicos excepto medicamentos de uso humano	101,7	107,3	104,7	112,6	119,6	117,4	111,2	113,3	112,3	113,4	120,5	121,0	125,4	128,1	131,5	140,8	154,5	140,6	141,0	142,6	142,9	144,3		
Medicamentos de uso humano	104,4	107,6	109,8	118,2	131,4	106,1	113,6	117,9	117,6	120,8	123,0	124,1	128,1	128,8	128,8	132,8	159,7	129,7	144,7	145,7	141,9	143,9		
Productos metálicos, Maquinaria y equipos	91,6	94,5	94,4	105,9	112,8	105,5	101,5	105,8	111,1	109,1	115,9	113,8	119,9	122,8	123,5	137,7	151,1	150,5	141,7	144,8	169,2	139,7		
Otras industrias manufactureras	119,3	85,6	86,8	100,3	94,8	77,1	75,3	76,5	77,1	77,9	84,4	84,4	86,3	89,9	90,1	107,4	108,3	100,1	99,4	99,4	102,9	103,1		

* Datos provisionarios

Fuente: Dirección General de Estadística y Censos. (G.C.B.A.).

Gráfico 3 Productividad y salario medio por empleado asalariado del sector industrial de la Ciudad de Buenos Aires. Tasas de variación interanual. IV trimestre 2002 / II trimestre 2004



* Datos provisionales

Fuente: Dirección General de Estadística y Censos. GCBA