

ENCUESTA INDUSTRIAL MENSUAL Resultados Mayo 2004

La Encuesta Industrial Mensual (EIM) tiene por objetivo medir la actividad de la industria en el ámbito de la Ciudad de Buenos Aires. Este sector tiene una participación del 11% en la generación del Producto Bruto Geográfico de la Ciudad. A partir de este relevamiento se elaboran indicadores que describen la evolución coyuntural del sector, en materia de ventas, ocupación, horas trabajadas y salarios, así como en términos de valor y volumen físico de la producción.

La EIM forma parte de un programa de relevamiento a la industria manufacturera que esta Dirección General realiza conjuntamente con el Instituto Nacional de Estadística y Censos (INDEC). Tanto el formulario como la metodología de relevamiento y control son iguales a los utilizados por INDEC.

El operativo de la EIM a partir de una muestra ampliada que habilita la obtención de representatividad territorial para la Ciudad de Buenos Aires, se inició en octubre de 2001. El trabajo de campo está dividido entre un segmento que realiza la Dirección General de Estadística y Censos, y otro segmento que es llevado adelante por INDEC¹.

Para el cálculo de los índices mensuales se toma como base el mes de octubre de 2001.

Para los índices trimestrales se establece, en el caso de los índices de Valor de Producción y del Volumen Físico de la Producción, el valor de producción calculado para el cuarto trimestre de 2001, mientras que para los índices de ocupación, horas trabajadas y salarios, se utiliza el promedio trimestral calculado para dicho período.

Para calcular los valores a precios constantes se deflacta la serie a precios corrientes por la evolución del Índice de Precios Básicos al Productor (IPP). Para esto se toma la apertura a 2 dígitos de dicho índice de precios, y se calculan promedios ponderados agrupando según los siete estratos para los que se presentan los resultados a precios corrientes. La ponderación utilizada en este procedimiento proviene de la estructura sectorial resultante del Censo Nacional Económico 1994 (CNE 94), ya que no se dispone de datos más actualizados para elaborarla.

Indicadores presentados:

Ingreso por producción: comprende la suma de los ingresos de las siguientes variables:

- Venta de bienes producidos con materia prima propia;
- Trabajos industriales realizados para terceros;
- Reparaciones de maquinarias y equipos que pertenecen a terceros.

La evolución de esta variable se presenta a precios corrientes y constantes de octubre de 2001.

¹ Los locales relevados por INDEC corresponden a la parte de la Ciudad de la muestra nacional de la Encuesta Industrial Mensual para el total del país.

Venta de producción propia: se trata de la venta devengada por el local durante el mes de referencia de los bienes elaborados en el local o mandados a elaborar por terceros, con materia prima propia del local a precio de venta en fábrica. Este dato no incluye IVA, impuestos a los combustibles, ni impuestos internos, pero sí incluye el valor de los subsidios que pudieran tener. La evolución de esta variable se presenta a precios corrientes y constantes de octubre de 2001.

Valor de la Producción trimestral: para determinar el valor de la producción trimestral correspondiente a un local se corrige la variable Ingreso por producción, la cual se presenta más adelante, por la variación de existencias producida en el período de referencia.

Volumen Físico de la Producción trimestral: resulta de deflactar el Índice de Valor de la Producción trimestral que surge de la información relevada (por lo tanto, valuada a precios corrientes), por la evolución del Índice de Precios Básicos al Productor (IPP) correspondiente a cada rama.

Personal asalariado: se trata de la cantidad total de personas asalariadas ocupadas en el local al último día hábil del mes.

Horas trabajadas por el personal asalariado: son las horas totales trabajadas durante el mes, incluyendo horas extras, y las horas perdidas por razones ajenas a la voluntad del personal.

Salarios brutos: son las retribuciones devengadas al personal asalariado declarado para el mes de referencia, correspondientes a salarios por horas normales y horas extras, otros pagos habituales y vacaciones. No se incluye el sueldo anual complementario ni otros pagos no habituales. Esta variable se presenta a valores corrientes.

Síntesis

Los resultados de la Encuesta Industrial Mensual correspondientes a mayo pasado indican que, a nivel global, los ingresos por producción del sector industrial de la Ciudad de Buenos Aires registraron un incremento real del 12,9% respecto del mismo mes del año anterior (Gráfico 1). Esta evolución pone en evidencia la continuidad de la tendencia expansiva del nivel de actividad industrial que comenzó a verificarse a partir del último mes de 2002. Se constata, sin embargo, una relativa desaceleración en el ritmo de crecimiento en comparación con las tasas de variación interanual registradas hasta marzo de 2004.

Si bien la totalidad de las ramas relevadas evidenció una evolución positiva, merecen ser destacados los incrementos de los sectores «Productos metálicos, maquinaria y equipos» y «Textiles y confecciones», con tasas de variación interanual por encima del promedio del sector (35,7% y 25,3% respectivamente). Por su parte, «Alimentos, bebidas y tabaco» presentó el crecimiento de menor magnitud, de apenas 0,9%.

La mejora en los niveles de actividad industrial de la Ciudad se vio reflejada en la evolución de los indicadores de ocupación. En efecto, en mayo de 2004 el personal asalariado, las horas trabajadas y los salarios nominales registraron variaciones interanuales positivas. La cantidad de personal asalariado de la industria experimentó, en dicho período, una suba del 8,8%, continuando con el proceso de recomposición del empleo que comenzó a evidenciarse en abril de 2003 (Gráfico 2). Las horas trabajadas y los salarios nominales, por su parte, se incrementaron en 7,6% y 28,3% con respecto a mayo del año pasado, respectivamente (Cuadro 3).

A nivel sectorial, es posible observar comportamientos de características heterogéneas. En primer lugar, se advierte que la rama «Alimentos, bebidas y tabaco» continuó reduciendo su nivel de empleo, si bien a un ritmo significativamente inferior al que venía exhibiendo hasta el mes de abril. Este indicador conjuntamente con la relativa estabilidad evidenciada por las horas trabajadas (variable que en promedio se redujo un 5% en los primeros cuatro meses del año), constituyen señales de una probable inflexión en la evolución negativa del empleo de la rama alimenticia. En el otro extremo, la rama «Textiles y confecciones» continuó encabezando la expansión de los indicadores de empleo del sector industrial de la Ciudad, sosteniendo el incremento interanual de sus dotaciones en rangos del 16%, y presentando una variación similar en el aumento de las horas trabajadas.

Gráfico 1. Ingreso por producción del Sector Industrial de la Ciudad de Buenos Aires. Tasas de variación interanual. Enero 2003 / mayo 2004. Valores constantes de octubre de 2001

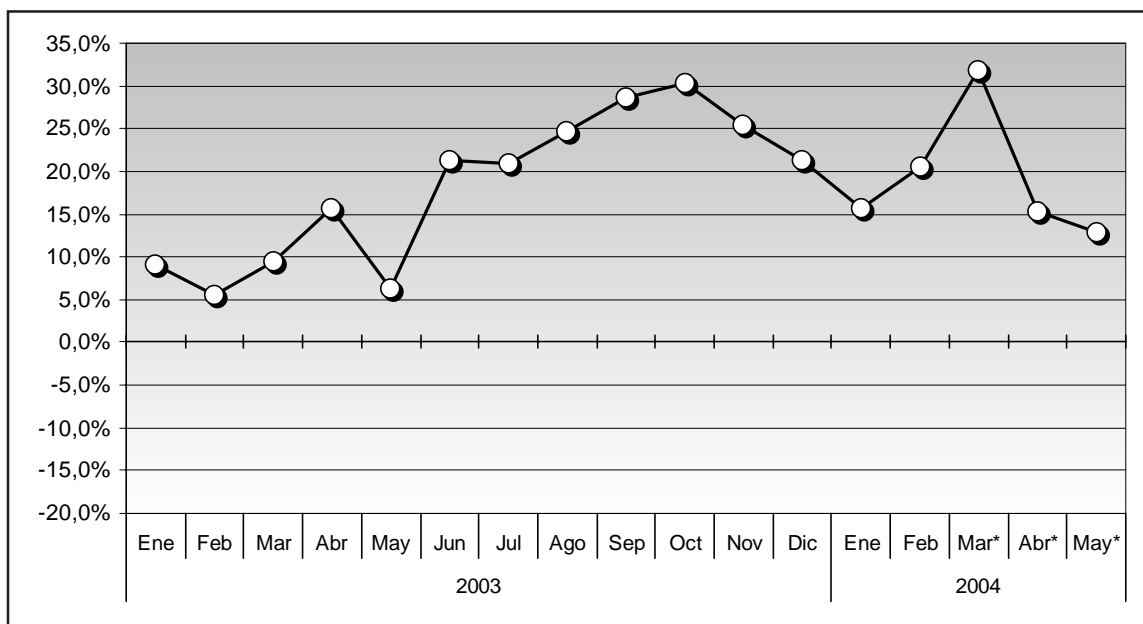
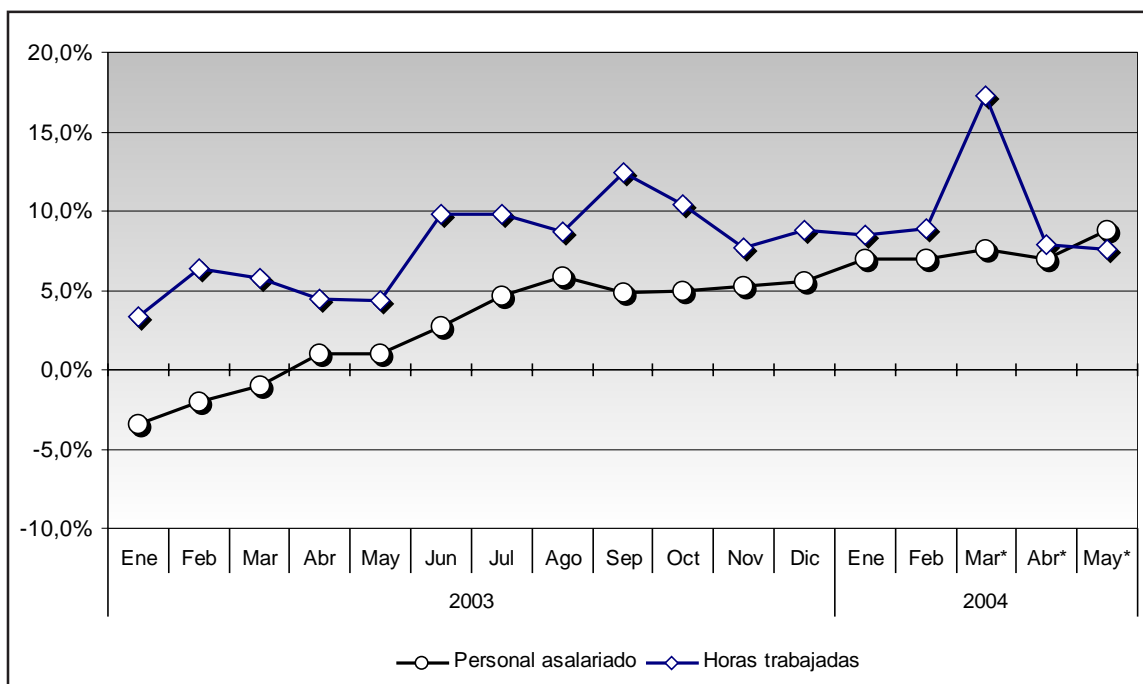


Gráfico 2 Personal asalariado y horas trabajadas por el personal asalariado del Sector Industrial de la Ciudad de Buenos Aires. Tasas de variación interanual. Enero 2003 / mayo 2004



* Datos provisorios

Fuente: Dirección General de Estadística y Censos. (G.C.B.A.)

Cuadro 1 Ingreso por producción y Venta de producción propia¹ por rama de actividad. Valores constantes de octubre 2001. Ciudad de Buenos Aires. Agosto 2002 / mayo 2004. (Índice Base octubre 2001 = 100).

Indicadores por rama de actividad	2002												2003					2004				
	Ago	Sep	Oct	Nov	Dic	Ene	Feb	Mar	Abr	May	Jun	Jul	Agosto	Sep	Oct	Nov	Dic	Ene	Feb	Mar*	Abr*	May*
Ingreso por producción	78,2	79,2	86,3	81,6	93,2	82,0	76,9	85,6	90,3	90,7	89,4	98,6	97,5	101,9	112,5	102,3	113,0	94,9	92,7	112,9	104,1	102,4
Alimentos, bebidas y tabaco	68,7	66,9	73,9	77,6	88,4	72,6	68,9	73,2	69,4	79,9	73,6	81,0	81,4	84,8	94,8	88,2	84,0	88,0	94,0	89,2	80,3	80,6
Textiles y confecciones	89,2	99,4	102,4	97,2	102,9	89,1	77,6	105,2	102,6	95,2	102,6	112,6	115,1	122,0	141,5	106,2	121,1	98,9	92,4	128,9	121,3	119,3
Papel e imprenta	78,8	72,7	79,6	81,2	98,1	67,7	67,1	84,2	79,9	78,1	80,8	92,8	90,9	98,0	106,4	102,4	129,0	76,8	87,2	99,7	90,8	93,9
Productos químicos excepto medicamentos de uso humano	86,1	91,4	94,9	80,1	102,0	92,9	86,2	91,3	106,6	99,6	98,7	108,1	111,4	112,7	123,3	105,9	131,0	113,9	97,6	130,9	117,5	111,3
Medicamentos de uso humano	71,3	72,5	81,0	77,8	74,0	83,2	71,6	77,8	85,6	86,4	89,0	95,2	89,1	90,9	93,5	89,5	88,7	81,2	85,6	102,6	91,6	97,2
Productos metálicos, Maquinaria y equipos	84,4	83,2	107,1	91,7	100,0	86,1	91,9	94,7	103,5	115,4	102,9	108,5	106,2	113,6	144,9	138,4	139,4	114,2	110,3	157,2	166,3	156,6
Otras industrias manufactureras	56,5	64,4	56,5	59,3	70,5	60,4	55,9	66,4	66,3	71,4	60,5	81,7	72,2	88,1	85,3	87,8	89,1	70,5	57,2	99,2	93,7	87,5
Venta de producción propia¹	79,1	80,1	86,1	82,2	94,3	83,1	77,2	86,3	91,4	90,5	89,9	99,1	97,9	102,0	112,6	102,7	113,0	95,4	93,3	113,6	102,5	102,0
Alimentos, bebidas y tabaco	69,2	67,4	74,3	78,1	89,1	73,7	69,6	73,9	69,9	80,6	74,2	80,8	82,4	85,6	95,8	89,0	84,8	88,9	94,9	89,8	81,0	81,1
Textiles y confecciones	89,2	99,1	102,3	97,1	103,5	88,4	75,5	103,1	100,8	92,2	99,7	108,9	111,6	119,5	139,5	103,9	119,7	98,9	92,4	128,2	120,8	119,4
Papel e imprenta	80,5	74,0	80,5	81,9	99,8	68,0	65,8	85,4	80,6	79,7	82,5	94,9	89,1	93,9	103,4	102,5	129,5	75,1	85,4	100,5	86,9	91,4
Productos químicos excepto medicamentos de uso humano	86,3	91,6	95,1	80,1	102,2	93,0	86,0	91,4	106,8	99,0	98,1	108,2	111,5	112,9	123,5	106,0	131,1	114,1	97,8	130,9	117,6	111,4
Medicamentos de uso humano	71,8	72,9	81,6	78,3	74,1	84,1	71,7	78,1	86,1	86,5	89,4	95,7	88,7	91,1	93,4	89,2	88,7	81,2	85,6	102,5	91,3	97,2
Productos metálicos, Maquinaria y equipos	79,6	78,6	87,7	86,9	96,8	85,1	91,3	92,2	105,3	106,0	101,9	105,3	106,7	113,8	144,6	137,0	127,2	109,8	106,5	144,9	134,7	136,8
Otras industrias manufactureras	56,6	64,8	56,7	59,5	70,3	60,3	55,4	66,4	66,4	71,6	60,5	81,7	72,2	88,2	84,4	87,7	89,2	70,6	57,1	99,4	93,9	82,7

* Datos provisionales

¹Esta variable representa alrededor del 96% del ingreso por producción.

Fuente: Dirección General de Estadística y Censos. (G.C.B.A.).

Cuadro 2 Ingreso por producción y Venta de producción propia¹ por rama de actividad. Valores corrientes. Ciudad de Buenos Aires. Agosto 2002 / mayo 2004. (Índice Base octubre 2001 = 100).

Indicadores por rama de actividad	2002												2003					2004				
	Ago	Sep	Oct	Nov	Dic	Ene	Feb	Mar	Abr	May	Jun	Jul	Ag	Sep	Oct	Nov	Dic	Ene	Feb	Mar	Abr	May*
Ingreso por producción	151,5	155,4	171,5	161,7	185,0	162,3	152,8	171,2	179,7	183,2	176,0	193,4	192,5	202,1	225,4	206,5	230,4	194,5	192,6	236,5	218,7	218,1
Alimentos, bebidas y tabaco	133,3	131,8	147,2	154,4	176,6	144,6	137,3	146,6	138,1	159,3	146,5	160,4	159,5	166,8	190,5	179,8	174,0	182,2	195,5	187,1	169,2	169,5
Textiles y confecciones	149,4	169,0	179,4	170,5	181,6	154,6	135,7	184,1	179,4	194,0	179,2	195,8	203,6	217,2	251,9	190,6	222,8	182,0	173,4	242,8	227,7	225,2
Papel e imprenta	123,2	115,0	126,3	127,9	154,8	106,5	105,3	132,0	125,6	122,6	127,1	145,7	147,1	159,1	181,5	176,0	221,7	132,8	150,9	173,1	157,5	163,8
Productos químicos excepto medicamentos de uso humano	212,8	231,9	245,4	205,3	261,3	240,9	227,3	246,8	284,1	261,7	252,6	274,5	283,5	288,4	314,7	271,1	338,4	295,7	258,7	348,0	313,1	301,7
Medicamentos de uso humano	134,6	136,0	153,2	148,3	141,4	159,0	136,9	148,5	163,4	165,3	169,5	181,3	169,9	173,7	178,1	171,0	169,3	155,7	164,5	197,0	176,5	188,5
Productos metálicos, maquinaria y equipos	159,4	156,1	202,6	174,8	191,1	164,6	175,8	181,0	197,4	220,9	196,0	206,6	202,4	217,1	276,3	264,3	265,9	219,0	211,9	302,0	320,5	303,6
Otras industrias manufactureras	107,5	124,3	111,7	116,9	139,7	118,8	111,2	132,1	132,7	142,8	121,8	164,3	145,6	178,8	173,3	179,7	183,4	148,5	122,6	217,7	208,3	200,9
Venta de producción propia¹	153,3	157,2	171,1	162,9	187,2	164,5	153,3	172,7	181,8	182,7	177,1	194,4	193,3	202,3	225,8	207,5	230,4	195,5	194,0	238,1	215,3	217,1
Alimentos, bebidas y tabaco	134,4	132,8	148,1	155,3	177,9	146,7	138,7	148,0	139,1	160,6	147,7	160,0	161,5	168,5	192,5	181,6	175,7	184,0	197,3	188,4	170,6	170,6
Textiles y confecciones	149,4	168,6	179,1	170,5	182,8	153,4	132,0	180,5	176,3	187,8	174,1	189,4	197,5	212,8	248,4	186,4	220,3	181,9	173,4	241,4	226,8	225,5
Papel e imprenta	125,9	117,1	127,8	129,0	157,5	107,0	103,1	133,8	126,8	125,2	129,7	148,9	144,1	152,6	176,3	176,0	222,5	129,9	147,8	174,6	150,8	159,4
Productos químicos excepto medicamentos de uso humano	213,3	232,3	246,0	205,2	261,7	241,2	226,6	247,1	284,6	260,1	250,9	274,7	283,8	288,8	315,1	271,2	338,8	296,1	259,3	348,0	313,4	301,9
Medicamentos de uso humano	135,6	136,7	154,3	149,2	141,7	160,7	137,3	149,2	164,2	165,5	170,1	182,3	169,2	174,0	178,1	170,4	169,3	155,7	164,4	197,0	176,0	188,4
Productos metálicos, maquinaria y equipos	163,9	162,2	181,8	179,3	199,8	173,6	184,1	186,6	211,0	210,8	202,2	208,9	213,1	227,5	289,4	276,2	258,8	225,9	226,1	314,0	293,7	309,0
Otras industrias manufactureras	107,7	125,0	112,2	117,4	139,4	118,7	110,2	132,0	132,9	143,1	121,8	164,4	145,6	179,0	171,4	179,6	183,6	148,7	122,4	218,0	208,7	189,9

* Datos provisorios

¹Esta variable representa alrededor del 96% del ingreso por producción.

Fuente: Dirección General de Estadística y Censos. (G.C.B.A.).

Cuadro 3 Personal asalariado, horas trabajadas por el personal asalariado y salarios brutos por rama de actividad. Ciudad de Buenos Aires.
 Agosto 2002 / mayo 2004. (Índice Base octubre 2001 = 100)

Indicadores por rama de actividad	2002												2004									
	Ago	Sep	Oct	Nov	Dic	Ene	Feb	Mar	Abr	May	Jun	Jul	Ago	Sep	Oct	Nov	Dic	Ene	Feb	Mar*	Abr*	May*
Personal asalariado	90,9	91,7	91,8	92,1	92,1	92,7	93,0	93,7	94,3	93,7	94,5	95,4	96,2	96,1	96,3	96,9	97,2	99,2	99,5	100,8	100,9	101,9
Alimentos, bebidas y tabaco	92,0	92,8	94,4	95,2	95,2	93,3	93,4	90,6	93,5	90,6	91,9	91,7	91,9	88,6	88,5	88,1	88,4	89,0	87,5	88,6	88,9	89,3
Textiles y confecciones	86,3	88,4	88,6	88,7	89,2	90,4	90,0	95,1	93,3	95,1	96,9	99,7	101,2	102,8	102,3	102,2	104,9	106,4	107,7	109,3	110,0	110,6
Papele e imprenta	91,1	90,0	90,6	91,2	90,1	92,8	94,2	92,9	94,2	92,9	92,3	93,2	93,7	93,7	95,3	96,6	95,0	101,0	103,4	104,5	104,7	104,2
Productos químicos excepto medicamentos de uso humano	92,1	98,1	92,9	93,6	94,4	95,6	95,2	98,0	98,0	98,9	99,9	101,4	101,7	104,0	105,5	106,3	107,6	108,0	106,1	109,3	109,5	109,8
Medicamentos de uso humano	96,8	96,6	96,0	96,8	97,0	96,8	97,0	97,4	97,4	96,6	97,5	97,1	99,0	99,3	98,7	99,7	99,6	102,0	102,2	102,3	102,7	103,5
Productos metálicos, maquinaria y equipos	89,3	89,2	89,5	88,8	89,0	89,9	90,3	92,4	92,4	93,2	93,5	94,6	95,3	95,8	95,4	96,3	96,8	96,6	97,6	99,3	97,8	101,8
Otras industrias manufactureras	84,4	84,2	86,9	85,3	85,6	86,0	86,4	87,3	88,5	87,1	88,1	89,3	88,4	89,1	89,7	91,1	89,8	91,7	91,7	92,2	92,6	96,7
Horas trabajadas	89,0	89,2	92,0	90,2	88,5	82,8	79,8	95,8	93,6	95,8	93,7	99,4	96,7	100,3	101,6	97,1	96,3	89,8	86,9	105,4	101,0	103,1
Alimentos, bebidas y tabaco	91,0	91,8	95,7	95,4	96,3	92,6	94,9	93,9	93,4	93,9	91,1	95,7	92,1	91,4	93,8	89,3	89,3	85,4	84,3	93,6	90,1	94,2
Textiles y confecciones	87,0	88,7	89,8	88,4	85,7	79,6	76,0	100,0	96,5	100,0	97,9	106,6	105,8	113,3	113,2	104,6	104,8	97,5	96,1	120,4	113,4	114,4
Papele e imprenta	86,4	85,4	87,0	86,3	84,4	82,6	84,8	90,7	92,1	92,1	93,1	95,8	94,7	96,6	98,8	97,1	97,6	95,4	96,6	106,1	105,0	104,0
Productos químicos excepto medicamentos de uso humano	90,2	89,9	93,5	91,6	89,8	84,3	78,3	91,0	95,3	100,6	97,2	102,9	100,2	104,4	107,9	103,9	103,4	95,1	85,8	108,6	104,4	108,2
Medicamentos de uso humano	94,1	93,3	96,8	94,0	90,6	72,4	71,9	90,9	95,0	95,6	93,0	97,8	95,4	99,6	99,8	96,3	92,7	78,6	79,5	106,8	99,5	101,2
Productos metálicos, maquinaria y equipos	87,0	87,4	91,3	86,9	84,2	81,8	69,2	84,3	90,0	93,9	90,4	97,6	93,0	99,1	99,2	93,6	93,8	86,8	76,0	101,2	96,9	99,7
Otras industrias manufactureras	81,4	81,2	82,6	80,8	79,4	76,5	61,5	86,7	92,0	92,6	91,9	101,2	93,5	100,3	100,1	95,3	90,1	86,8	81,1	100,0	96,1	98,1
Salarios brutos	93,9	95,9	96,9	97,0	105,6	110,1	99,6	102,1	103,2	104,0	108,4	109,7	108,6	112,4	116,4	117,4	129,8	145,1	129,3	134,8	134,3	133,4
Alimentos, bebidas y tabaco	89,9	92,4	92,0	92,6	97,7	98,0	94,6	94,9	95,4	92,4	92,4	94,6	93,9	87,8	102,0	106,1	111,4	119,7	113,0	122,2	117,6	120,2
Textiles y confecciones	84,1	92,7	90,0	85,3	96,0	82,6	84,8	92,3	96,7	109,0	101,6	110,5	112,2	120,1	129,9	123,7	148,0	150,2	138,4	152,7	154,8	155,7
Papele e imprenta	90,9	88,1	90,1	90,4	99,0	99,8	93,6	99,9	95,5	94,5	112,2	103,4	98,9	106,5	106,4	107,9	128,0	145,4	125,5	127,0	123,8	123,5
Productos químicos excepto medicamentos de uso humano	102,4	101,7	107,3	104,7	112,6	119,6	117,4	111,2	113,3	112,3	113,4	120,5	121,0	125,4	128,1	131,5	140,8	154,5	140,6	141,0	142,6	143,1
Medicamentos de uso humano	100,4	104,4	107,6	109,8	118,2	131,4	106,1	113,6	117,9	117,6	120,8	123,0	124,1	128,1	128,8	128,8	132,8	159,7	129,7	144,7	146,8	142,6
Productos metálicos, maquinaria y equipos	94,6	91,6	94,5	94,4	105,9	112,8	105,5	101,5	105,8	111,1	109,1	115,9	113,8	119,9	122,8	123,5	137,7	151,1	150,5	141,7	143,8	139,4
Otras industrias manufactureras	80,3	119,3	85,6	86,8	100,3	94,8	77,1	75,3	76,5	77,1	77,9	84,4	84,4	86,3	89,9	90,1	107,4	108,3	100,1	99,4	100,1	104,8

* Datos provisionarios

¹Esta variable representa alrededor del 96% del ingreso por producción.

Fuente: Dirección General de Estadística y Censos. (G.C.B.A.).

Cuadro 4 Volumen Físico de la Producción, Valor de la Producción, Personal asalariado, Horas trabajadas y Salarios brutos por rama de actividad. Ciudad de Buenos Aires. III trimestre 2002/ I trimestre 2004. (Índice Base IV trimestre 2001 = 100).

Indicadores por rama de actividad	2002		2003				2004
	III Trim	IV Trim	I Trim	II Trim	III Trim	IV Trim	I Trim*
Volumen Físico de la Producción	83,9	92,1	86,8	97,9	110,3	120,6	109,6
Alimentos, bebidas y tabaco	66,2	79,8	71,7	74,0	82,3	92,1	90,4
Textiles y confecciones	131,0	133,3	130,2	138,6	161,2	171,8	128,9
Papel e imprenta	74,6	83,1	73,1	77,0	91,5	109,5	89,4
Productos químicos excepto medicamentos de uso humano	96,8	103,2	105,8	117,7	127,8	133,3	133,6
Medicamentos de uso humano	75,2	81,8	70,7	99,5	117,4	116,1	104,2
Productos metálicos, maquinaria y equipos	83,5	90,9	86,2	103,8	108,4	136,0	116,3
Otras industrias manufactureras	115,3	110,7	102,2	110,4	140,0	146,0	123,2
Valor de la Producción	162,0	183,4	173,1	195,7	218,3	244,4	228,0
Alimentos, bebidas y tabaco	126,6	158,3	142,5	146,6	161,3	187,2	187,5
Textiles y confecciones	218,7	234,6	227,5	256,0	284,6	310,6	241,0
Papel e imprenta	116,9	131,3	114,8	121,1	146,8	187,6	154,8
Productos químicos excepto medicamentos de uso humano	240,1	269,2	283,8	312,5	330,3	347,0	357,2
Medicamentos de uso humano	140,9	156,0	135,4	190,3	224,3	222,0	200,4
Productos metálicos, maquinaria y equipos	171,4	188,3	175,0	207,1	216,6	274,9	246,6
Otras industrias manufactureras	221,6	221,1	204,6	223,5	285,5	301,7	267,3
Personal asalariado	92,1	92,8	94,0	95,0	96,8	97,5	100,7
Horas trabajadas	93,8	94,2	88,2	98,9	103,5	102,9	98,6
Salarios brutos (valores corrientes)	95,1	99,9	104,3	105,6	110,6	121,6	137,0

* Datos provisorios

Fuente: Dirección General de Estadística y Censos. (G.C.B.A.).