

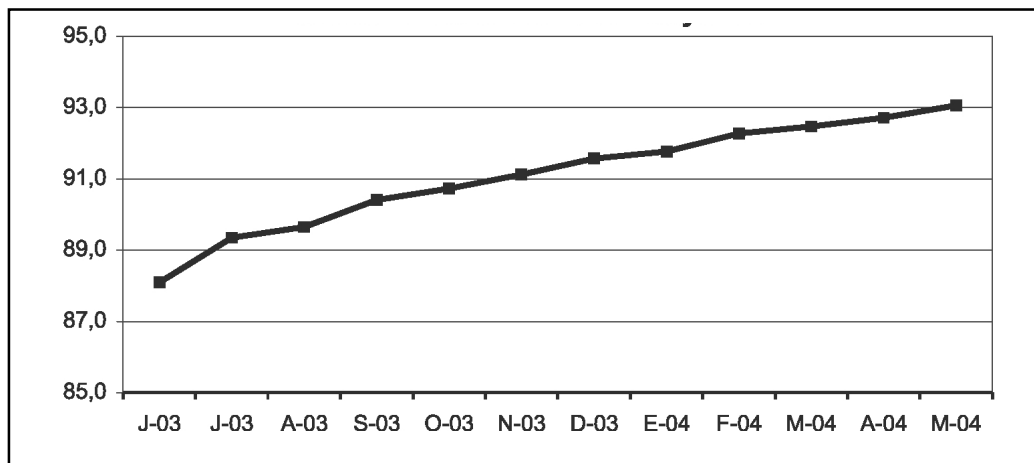
## ENCUESTA DE INDICADORES LABORALES CIUDAD DE BUENOS AIRES – MAYO DE 2004

La Encuesta de Indicadores Laborales (EIL) es un relevamiento mensual realizado por la Dirección General de Estadística y Censos del Gobierno de la Ciudad de Buenos Aires en conjunto con el Ministerio de Trabajo, Empleo y Seguridad Social de la Nación. Tiene como propósito medir la evolución del empleo privado y formal de las empresas de 10 y más ocupados localizadas en la Ciudad de Buenos Aires.

### Síntesis

- En el mes de mayo de 2004 el empleo formal correspondiente al sector privado de la Ciudad de Buenos Aires evidenció un alza de 0,4% con relación al mes anterior, en tanto que arrojó un aumento de 6,2% con relación al mes de mayo de 2003. Se acumula así en lo que va del año un crecimiento de 1,6% (Cuadro 1 y Gráfico 1).

**Gráfico 1:** Evolución del nivel de empleo (Mayo de 2000=100). Ciudad de Buenos Aires. Junio 2003/mayo 2004



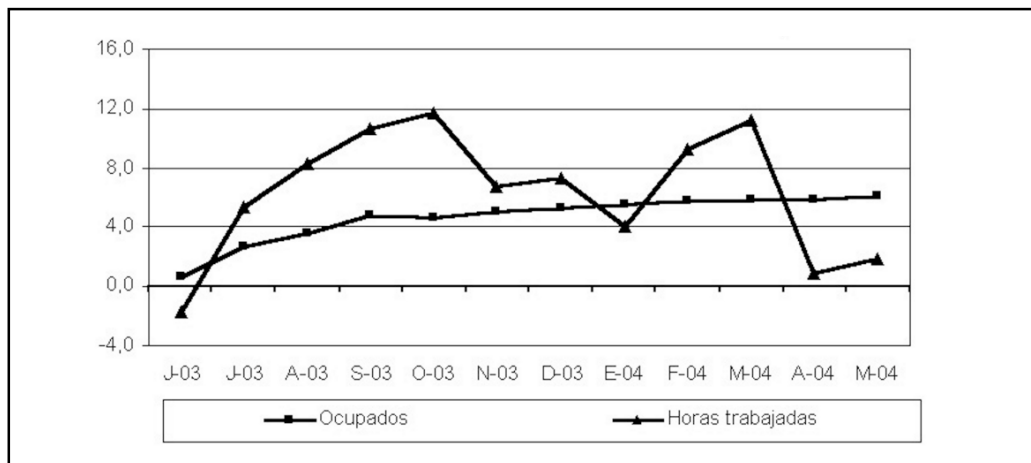
**Fuente:** Dirección General de Estudios y Formulación de Políticas de Empleo (MTEySS) - Dirección General de Estadística y Censos (G.C.B.A.).

- La mejora en el nivel de empleo fue acompañada por una recuperación en el total de las horas trabajadas, que aumentó un 1,9% con relación a abril de 2004. Sin embargo, para ese mismo período, el promedio de horas trabajadas por ocupado evidenció una disminución de 4,0% (Cuadro 2 y Gráfico 2).

- Al analizar la evolución del empleo según el tamaño de la empresa se comprueba que fue el segmento de empresas pequeñas (10 a 49 ocupados) el que registró una mejor performance, con un alza de 10,8% con relación a mayo de 2003 (Cuadro 3).

Las empresas medianas (50 a 199 ocupados) y grandes (200 y más ocupados) también experimentaron aumentos en sus dotaciones de personal, aunque en menor medida que el promedio (5,1% y 5,2% respectivamente) (Cuadro 3).

**Gráfico 2:** Evolución del empleo y de las horas trabajadas. Variación interanual. Ciudad de Buenos Aires. Junio 2003 / mayo 2004



**Fuente:** Dirección General de Estudios y Formulación de Políticas de Empleo (MTEySS) - Dirección General de Estadística y Censos (GCBA)

No obstante esta evolución conviene indicar que las empresas pequeñas vienen exhibiendo, en lo que va del año, una sostenida desaceleración de su ritmo de crecimiento, puesto de manifiesto en el registro de tasas de variación decrecientes; mientras que en las medianas y grandes el comportamiento parece ser el inverso.

- El análisis interanual por rama de actividad muestra una evolución positiva en todos los sectores relevados, siendo «Construcción» en primer lugar, y «Comercio, Restaurantes y Hoteles» las ramas de actividad que presentaron un mejor desempeño, con aumentos de 24,9% y 11,1% con relación a mayo de 2003.

Los «Servicios Comunes, Sociales y Personales» y la rama «Transporte, Almacenaje y Comunicaciones» exhibieron variaciones de un orden similar al promedio: 6,2% y 6,2% en relación a mayo de 2003 (Cuadro 3).

Por otra parte, los «Servicios Financieros y a las Empresas», la «Industria Manufacturera» y el sector «Electricidad, gas y agua» mostraron, en ese orden, variaciones interanuales menores al promedio (3,8%, 3,3% y 1,1% respectivamente) (Cuadro 3).

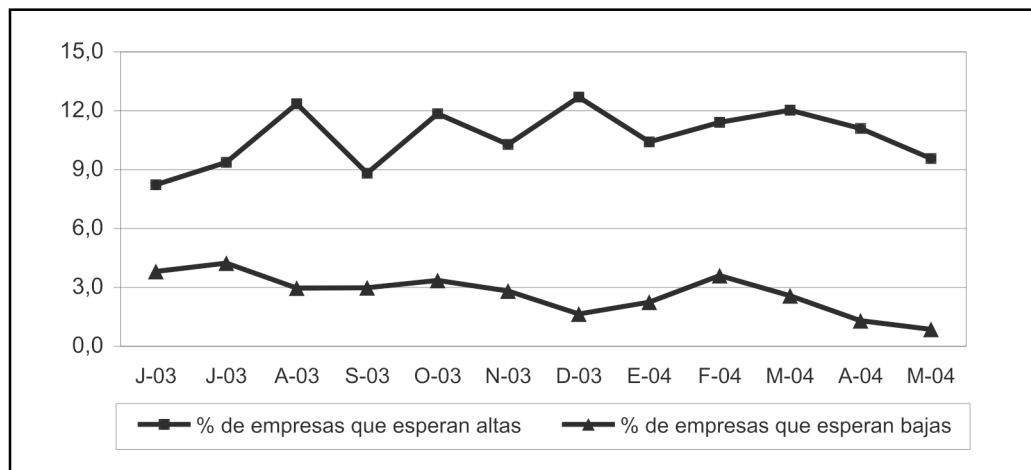
- Al evaluar la evolución del empleo según la calificación de la tarea se advierte que fueron los empleos no calificados los que más crecieron (8,9%), seguidos, en menor medida, por los empleos de calificación técnica (7,0%) y operativa (6,0%). El empleo profesional evidenció un aumento comparativamente menor al resto, 1,2% (Cuadro 4).

Puede destacarse, sin embargo, que se ha registrado una aceleración en el ritmo de crecimiento de los empleos de calificación técnica.

- Con relación a la modalidad contractual se observa que fueron las contrataciones por tiempo determinado y por agencia las que exhibieron un mayor dinamismo, con aumentos de 46,4% y 11,5% respecto de mayo de 2003. Por su parte, el empleo por tiempo indeterminado evolucionó a un ritmo algo menor al promedio, 5,4% (Cuadro 4).

• Por último, el análisis de las expectativas empresarias permite suponer la continuidad del comportamiento positivo del empleo formal y privado: mientras que un 9,6% de las empresas esperaba aumentar sus dotaciones en los próximos tres meses, sólo un 0,9% de las mismas tenía previsto efectuar desvinculaciones en ese período (Gráfico 3).

**Gráfico 3:** Evolución de las perspectivas empresarias. Ciudad de Buenos Aires. Junio 2003/mayo 2004



**Fuente:** Dirección General de Estudios y Formulación de Políticas de Empleo (MTEySS) - Dirección General de Estadística y Censos (GCBA)

**Cuadro 1:** Evolución del empleo formal y privado. Índice base mayo de 2000=100 y variaciones porcentuales seleccionadas. Ciudad de Buenos Aires. Junio de 2003 / mayo de 2004

Período	Índice base mayo de 2000 = 100	Variación porcentual		
		Respecto al mes anterior	Respecto a igual mes del año anterior	Respecto a diciembre del año anterior
<b>2003</b>				
Junio	88,1	0,5	0,6	1,3
Julio	89,4	1,4	2,8	2,7
Agosto	89,7	0,3	3,6	3,1
Septiembre	90,4	0,8	4,7	3,9
Octubre	90,7	0,4	4,7	4,3
Noviembre	91,1	0,4	5,0	4,8
Diciembre	91,6	0,5	5,3	5,3
<b>2004</b>				
Enero	91,8	0,2	5,5	0,2
Febrero	92,3	0,6	5,7	0,8
Marzo	92,5	0,2	5,8	1,0
Abril	92,7	0,3	5,9	1,2
<b>Mayo</b>	<b>93,1</b>	<b>0,4</b>	<b>6,2</b>	<b>1,6</b>

**Fuente:** Dirección General de Estudios y Formulación de Políticas de Empleo (MTEySS) - Dirección General de Estadística y Censos (G.C.B.A.)

**Cuadro 2:** Evolución de las horas trabajadas. Cantidad de horas totales y promedio de horas por ocupado. Índice base mayo de 2000=100 y variación porcentual respecto a igual mes del año anterior. Ciudad de Buenos Aires. Junio de 2003 / mayo de 2004

Período	Cantidad de horas totales		Promedio de horas por ocupado		
	Índice base mayo de 2000 = 100	Variación porcentual respecto a igual mes del año anterior	Índice base mayo de 2000 = 100	Variación porcentual respecto a igual mes del año anterior	
2003	Junio	88,0	-1,6	99,9	-2,2
	Julio	94,1	5,4	105,3	2,6
	Agosto	92,6	8,3	103,3	4,6
	Septiembre	94,1	10,6	104,0	5,6
	Octubre	95,8	11,7	105,6	6,7
	Noviembre	93,7	6,7	102,9	1,6
	Diciembre	97,1	7,3	106,0	2,0
2004	Enero	94,3	4,0	102,8	-1,4
	Febrero	95,7	9,3	103,7	3,4
	Marzo	99,1	11,2	107,1	5,1
	Abril	90,8	0,9	98,0	-4,7
	Mayo	93,9	1,9	100,9	-4,0

**Fuente:** Dirección General de Estudios y Formulación de Políticas de Empleo (MTEySS) - Dirección General de Estadística y Censos (G.C.B.A.).

**Cuadro 3:** Evolución del empleo formal y privado por tamaño de la empresa y por rama de actividad. Variación porcentual respecto a igual mes del año anterior. Ciudad de Buenos Aires. Diciembre de 2003 / mayo de 2004

Tamaño y rama de actividad	Variación porcentual respecto a igual mes del año anterior					
	Diciembre de 2003	Enero de 2004	Febrero de 2004	Marzo de 2004	Abril de 2004	Mayo de 2004
<b>Total</b>	<b>5,3</b>	<b>5,5</b>	<b>5,7</b>	<b>5,8</b>	<b>5,9</b>	<b>6,2</b>
<b>Tamaño de la empresa</b>						
Empresas de 10 a 49 ocupados	14,1	13,8	13,4	13,0	12,6	10,8
Empresas de 50 a 199 ocupados	1,5	2,1	3,4	3,8	4,4	5,1
Empresas de 200 y más ocupados	2,9	3,7	3,7	3,9	3,8	5,2
<b>Rama de actividad</b>						
Industria manufacturera	4,8	5,4	5,4	5,0	4,4	3,3
Electricidad, Gas y Agua	-11,2	-1,3	-1,7	-3,3	0,4	1,1
Construcción	40,2	33,5	31,9	39,2	38,9	24,9
Comercio, Restaurantes y Hoteles	10,2	10,0	10,2	10,2	10,3	11,1
Transporte, Almacenaje y Comunicaciones	7,3	8,8	7,7	8,2	6,6	6,2
Servicios Financieros y a las Empresas	2,3	2,4	2,9	3,7	3,6	3,8
Servicios Comunales, Sociales y Personales	4,1	4,2	5,1	3,6	4,6	6,2

**Fuente:** Dirección General de Estudios y Formulación de Políticas de Empleo (MTEySS) - Dirección General de Estadística y Censos (G.C.B.A.).

**Cuadro 4:** Evolución del empleo formal y privado por calificación de la tarea y por modalidad de contratación. Variación porcentual respecto a igual mes del año anterior. Ciudad de Buenos Aires. Diciembre de 2003 / mayo de 2004

Tamaño y rama de actividad	Variación porcentual respecto a igual mes del año anterior					
	Diciembre de 2003	Enero de 2004	Febrero de 2004	Marzo de 2004	Abril de 2004	Mayo de 2004
<b>Total</b>	<b>5,3</b>	<b>5,5</b>	<b>5,7</b>	<b>5,8</b>	<b>5,9</b>	<b>6,2</b>
<b>Calificación de la tarea</b>						
Profesional	1,1	0,5	0,3	0,2	1,3	1,2
Técnico	3,5	4,4	5,5	4,4	4,7	7,0
Calificación Operativa	6,0	5,9	6,0	6,3	5,9	6,0
No Calificado	8,8	10,5	11,1	10,6	11,4	8,9
<b>Modalidad de contratación</b>						
Personal propio	5,2	5,5	5,7	5,7	5,8	6,1
Contrato duración indeterminada	4,6	5,0	5,2	5,2	5,1	5,4
Contrato duración determinada	40,1	36,6	37,0	37,3	45,3	46,4
Personal de agencias	14,4	15,0	16,2	22,6	17,6	11,5

**Fuente:** Dirección General de Estudios y Formulación de Políticas de Empleo (MTEySS) - Dirección General de Estadística y Censos (G.C.B.A.).

**Cuadro 5:** Evolución del empleo formal y privado por tamaño de la empresa y por rama de actividad. Índice base II Trimestre 2000 =100<sup>1</sup>. Ciudad de Buenos Aires. II Trimestre 2003 / I Trimestre 2004.

Tamaño y rama de actividad	Índice base II Trimestre de 2000 = 100			
	II Trimestre de 2003	III Trimestre de 2003	IV Trimestre de 2003	I Trimestre de 2004
<b>Total</b>	<b>87,9</b>	<b>90,0</b>	<b>91,3</b>	<b>92,4</b>
<b>Tamaño de la empresa</b>				
Empresas de 10 a 49 ocupados	82,8	88,3	90,7	91,4
Empresas de 50 a 199 ocupados	83,3	84,1	84,9	86,0
Empresas de 200 y más ocupados	93,4	94,3	95,3	97,0
<b>Rama de actividad</b>				
Industria manufacturera	88,8	89,6	91,4	92,5
Electricidad, Gas y Agua	80,1	80,1	80,3	80,5
Construcción	49,2	58,6	60,0	61,2
Comercio, Restaurantes y Hoteles	87,9	92,2	94,3	95,4
Transporte, Almacenaje y Comunicaciones	90,6	92,6	94,5	96,9
Servicios Financieros y a las Empresas	88,5	90,3	91,4	91,9
Servicios Comunes, Sociales y Personales	95,9	96,9	97,7	98,7

<sup>1</sup> Calculado como promedio de los meses de mayo y junio de 2000.

**Fuente:** Dirección General de Estudios y Formulación de Políticas de Empleo (MTEySS) - Dirección General de Estadística y Censos (G.C.B.A.).

**Cuadro 6:** Evolución del empleo formal y privado por tamaño de la empresa y por rama de actividad. Variación porcentual respecto al trimestre anterior. Ciudad de Buenos Aires.

Tamaño y rama de actividad	Variación Porcentual respecto al trimestre anterior			
	II Trimestre de 2003	III Trimestre de 2003	IV Trimestre de 2003	I Trimestre de 2004
<b>Total</b>	<b>0,7</b>	<b>2,3</b>	<b>1,5</b>	<b>1,1</b>
Tamaño de la empresa				
Empresas de 10 a 49 ocupados	2,8	6,6	2,7	0,7
Empresas de 50 a 199 ocupados	-0,1	0,9	1,0	1,3
Empresas de 200 y más ocupados	-0,1	0,9	1,2	1,7
<b>Rama de actividad</b>				
Industria manufacturera	1,0	0,9	2,1	1,2
Electricidad, Gas y Agua	-2,6	0,0	0,2	0,3
Construcción	8,4	19,1	2,3	2,1
Comercio, Restaurantes y Hoteles	1,4	4,9	2,3	1,3
Transporte, Almacenaje y Comunicaciones	1,2	2,2	2,0	2,5
Servicios Financieros y a las Empresas	-0,8	2,1	1,3	0,5
Servicios Comunes, Sociales y Personales	1,2	1,1	0,7	1,1

**Fuente:** Dirección General de Estudios y Formulación de Políticas de Empleo (MTEySS) - Dirección General de Estadística y Censos (G.C.B.A.).

**Cuadro 7:** Evolución del empleo formal y privado por tamaño de la empresa y por rama de actividad. Variación porcentual respecto a igual trimestre del año anterior. Ciudad de Buenos Aires. II Trimestre de 2003 / I Trimestre de 2004.

Tamaño y rama de actividad	Variación Porcentual respecto a igual I trimestre del año anterior			
	II Trimestre de 2003	III Trimestre de 2003	IV Trimestre de 2003	I Trimestre de 2004
<b>Total</b>	<b>-0,5</b>	<b>3,7</b>	<b>5,0</b>	<b>5,7</b>
Tamaño de la empresa				
Empresas de 10 a 49 ocupados	0,3	10,3	13,3	13,4
Empresas de 50 a 199 ocupados	-2,5	0,0	0,9	3,1
Empresas de 200 y más ocupados	0,1	2,4	3,1	3,8
<b>Rama de actividad</b>				
Industria manufacturera	-0,1	2,6	4,6	5,2
Electricidad, Gas y Agua	-11,4	-11,4	-11,5	-2,1
Construcción	-0,8	35,3	39,5	34,9
Comercio, Restaurantes y Hoteles	0,4	8,0	9,5	10,1
Transporte, Almacenaje y Comunicaciones	-0,8	3,4	5,3	8,2
Servicios Financieros y a las Empresas	-2,4	1,2	2,9	3,0
Servicios Comunes, Sociales y Personales	1,8	3,1	3,5	4,3

**Fuente:** Dirección General de Estudios y Formulación de Políticas de Empleo (MTEySS) - Dirección General de Estadística y Censos (G.C.B.A.).