

## ENCUESTA INDUSTRIAL MENSUAL Resultados primer trimestre - Abril 2004

La Encuesta Industrial Mensual (EIM) tiene por objetivo medir la actividad de la industria en el ámbito de la Ciudad de Buenos Aires. Este sector tiene una participación del 11% en la generación del Producto Bruto Geográfico de la Ciudad. A partir de este relevamiento se elaboran indicadores que describen la evolución coyuntural del sector, en materia de ventas, ocupación, horas trabajadas y salarios, así como en términos de valor y volumen físico de la producción.

La EIM forma parte de un programa de relevamiento a la industria manufacturera que esta Dirección General realiza conjuntamente con el Instituto Nacional de Estadística y Censos (INDEC). Tanto el formulario como la metodología de relevamiento y control son iguales a los utilizados por INDEC.

El operativo de la EIM a partir de una muestra ampliada que habilita la obtención de representatividad territorial para la Ciudad de Buenos Aires, se inició en octubre de 2001. El trabajo de campo está dividido entre un segmento que realiza la Dirección General de Estadística y Censos, y otro segmento que es llevado adelante por INDEC<sup>1</sup>.

### Indicadores presentados

**Ingreso por producción:** comprende la suma de los ingresos de las siguientes variables:

- Venta de bienes producidos con materia prima propia
- Trabajos industriales realizados para terceros
- Reparaciones de maquinarias y equipos que pertenecen a terceros

La evolución de esta variable se presenta a precios corrientes y constantes de octubre de 2001.

**Venta de producción propia:** se trata de la venta devengada por el local durante el mes de referencia de los bienes elaborados en el local o mandados a elaborar por terceros, con materia prima propia del local a precio de venta en fábrica. Este dato no incluye IVA, impuestos a los combustibles, ni impuestos internos, pero sí incluye el valor de los subsidios que pudieran tener. La evolución de esta variable se presenta a precios corrientes y constantes de octubre de 2001.

**Valor de la Producción trimestral:** para determinar el valor de la producción trimestral correspondiente a un local se corrige la variable Ingreso por producción, la cual se presenta más adelante, por la variación de existencias producida en el período de referencia.

**Volumen Físico de la Producción trimestral:** resulta de deflactar el Índice de Valor de la Producción trimestral que surge de la información relevada (por lo tanto, valuada a precios corrientes), por la evolución del Índice de Precios Básicos al Productor (IPP) correspondiente a cada rama.

<sup>1</sup> Los locales relevados por INDEC corresponden a la parte de la Ciudad de la muestra nacional de la Encuesta Industrial Mensual para el total del país.

**Personal asalariado:** se trata de la cantidad total de personas asalariadas ocupadas en el local al último día hábil del mes.

**Horas trabajadas por el personal asalariado:** son las horas totales trabajadas durante el mes, incluyendo horas extras, y las horas perdidas por razones ajenas a la voluntad del personal.

**Salarios brutos:** son las retribuciones devengadas al personal asalariado declarado para el mes de referencia, correspondientes a salarios por horas normales y horas extras, otros pagos habituales y vacaciones. No se incluye el sueldo anual complementario ni otros pagos no habituales. Esta variable se presenta a valores corrientes.

Se presentan también, para facilitar la comparabilidad de la información, los promedios trimestrales de los datos de ocupación, horas trabajadas y salarios.

Para el cálculo de los índices mensuales se toma como base el mes de octubre de 2001.

Para los índices trimestrales se establece, en el caso de los índices de Valor de Producción y del Volumen Físico de la Producción, el valor de producción calculado para el cuarto trimestre de 2001, mientras que para los índices de ocupación, horas trabajadas y salarios, se utiliza el promedio trimestral calculado para dicho período.

Para calcular los valores a precios constantes se deflactó la serie a precios corrientes por la evolución del Índice de Precios Básicos al Productor (IPP). Para esto se tomó la apertura a 2 dígitos de dicho índice de precios, y se calcularon promedios ponderados agrupando según los siete estratos para los que se presentan los resultados a precios corrientes. La ponderación utilizada en este procedimiento proviene de la estructura sectorial resultante del Censo Nacional Económico 1994 (CNE 94), ya que no se dispone de datos más actualizados para elaborar dicha ponderación.

### *Síntesis*

Durante el primer trimestre de 2004 el Volumen Físico de la Producción del sector industrial de la Ciudad de Buenos Aires experimentó un incremento interanual significativo. En efecto, la última estimación trimestral de la Encuesta Industrial Mensual (EIM) muestra, para dicha variable a nivel agregado, un aumento real del 26,3% (Cuadro 1).

A diferencia de lo ocurrido en los tres trimestres anteriores, en los cuales la expansión del nivel general se vio reflejada en la totalidad de las ramas de actividad relevadas, en el primer cuarto del año se verificaron comportamientos más heterogéneos. Cabe destacar, en particular, la caída del 1% experimentada por la industria textil, evidenciando un cambio de signo en la tendencia fuertemente expansiva registrada durante el año 2003. El resto de las ramas relevadas exhibió variaciones positivas superiores al 20%, destacándose por la magnitud del incremento el sector «Medicamentos de uso humano», con una suba del 47,4%, seguido de la rama «Productos metálicos, maquinaria y equipos», con un 34,9%.

La continuidad de la tendencia creciente en el nivel de actividad industrial estaría siendo ratificada por el comportamiento positivo registrado en abril último por los ingresos por producción de dicho sector. En efecto, esta última variable, que es relevada mensualmente por la EIM, experimentó en el cuarto mes del año un crecimiento real del 14,4% respecto del mismo mes del año anterior (Gráfico 1). Al desagregar por rama, se advierte que la suba fue encabezada por «Productos metálicos, maquinaria y equipos», con un incremento interanual del 54,3%, mientras que, evolucionando a un ritmo inferior al promedio, «Productos químicos» y «Medicamentos de uso humano» presentaron, en términos comparativos, alzas del 10,1% y 7,5% respectivamente.

En concordancia con la mejora en los niveles de actividad industrial de la Ciudad, en abril de 2004 los indicadores de ocupación (personal asalariado, horas trabajadas y salarios nominales) registraron variaciones interanuales positivas. La cantidad de personal asalariado del sector ex-

perimentó, en dicho período, una suba del 7%, continuando con el proceso de recomposición del empleo que comenzó a evidenciarse 12 meses atrás (Gráfico 2). Las horas trabajadas y los salarios nominales, por su parte, se incrementaron en 7,8% y 29,4% con respecto a abril del año pasado, respectivamente (Cuadro 3).

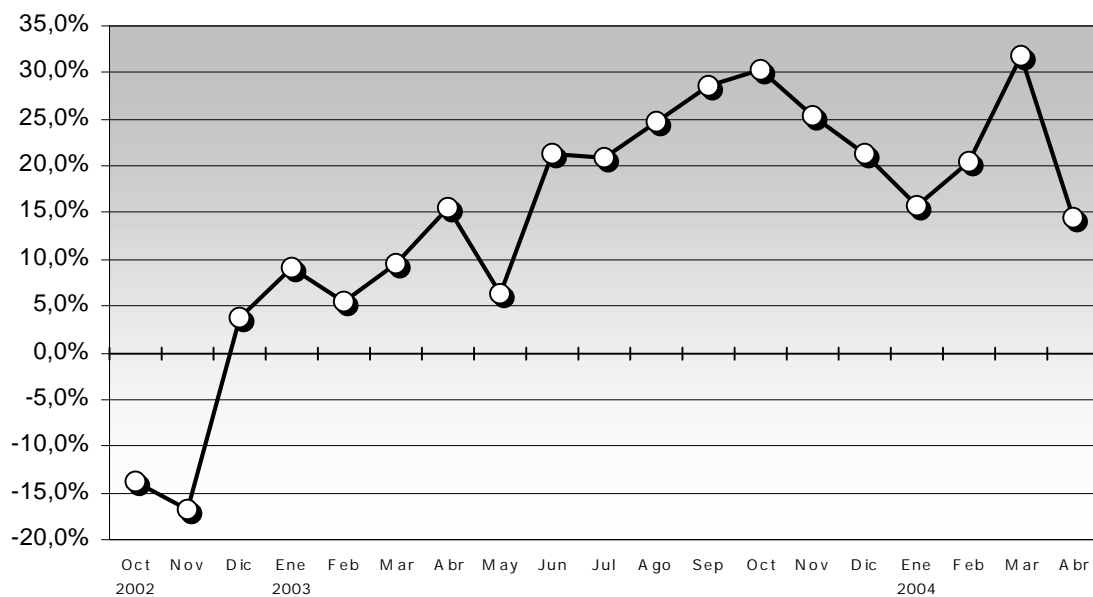
A nivel sectorial, pueden distinguirse comportamientos de características disímiles. «Alimentos, bebidas y tabaco» continuó expulsando mano de obra, con una baja del 4,6% en sus planteles de personal. De esta manera, permaneció como la única rama que al mes de referencia aún no había presentado mejoras en este indicador. Dicho sector, además, registró también una nueva caída en las horas trabajadas, del 3,4%. En el otro extremo, la rama «Textiles y confecciones» continuó liderando la expansión del empleo del sector industrial de la Ciudad, sosteniendo el incremento interanual de sus dotaciones en rangos del 18%.

**Cuadro 1** Volumen Físico de la Producción, Valor de la Producción, Personal asalariado, Horas trabajadas y Salarios brutos por rama de actividad. Ciudad de Buenos Aires. III trimestre 2002/ I trimestre 2004. (Índice Base IV trimestre 2001 = 100). Datos provisorios.

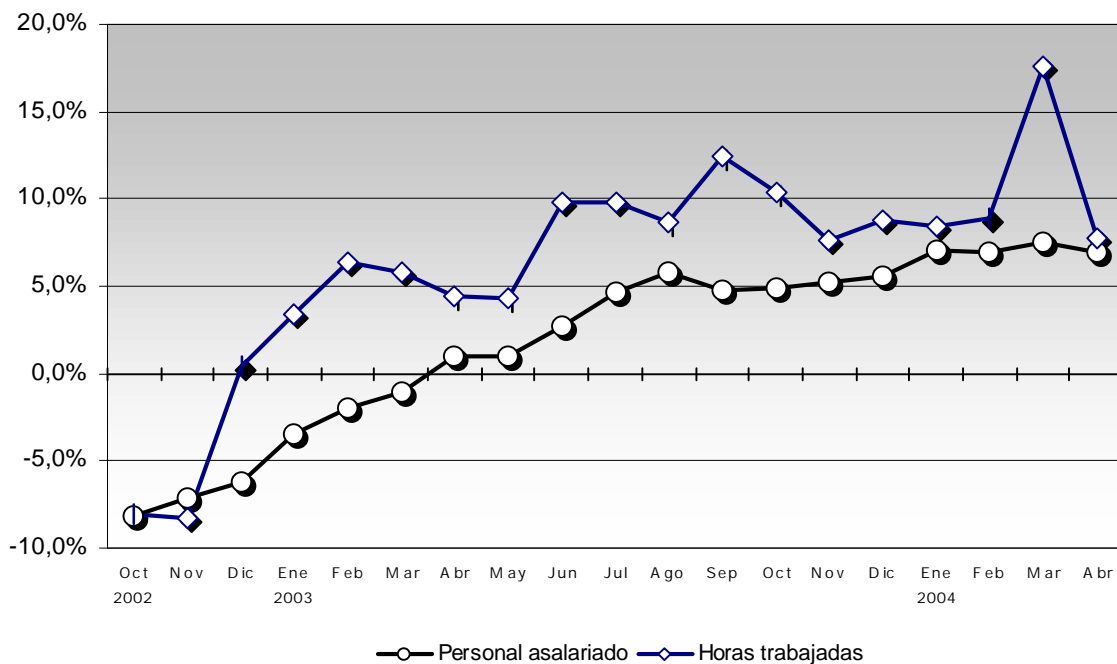
Indicadores por rama de actividad	2002		2003				2004
	III trim.	IV trim.	I trim.	II trim.	III trim.	IV trim.	I trim.
(Índice base IV trim 2001 = 100)							
<b>Volumen Físico de la Producción</b>	<b>83,9</b>	<b>92,1</b>	<b>86,8</b>	<b>97,9</b>	<b>110,3</b>	<b>120,6</b>	<b>109,6</b>
Alimentos, bebidas y tabaco	66,2	79,8	71,7	74,0	82,3	92,1	90,4
Textiles y confecciones	131,0	133,3	130,2	138,6	161,2	171,8	128,9
Papel e imprenta	74,6	83,1	73,1	77,0	91,5	109,5	89,4
Productos químicos excepto medicamentos de uso humano	96,8	103,2	105,8	117,7	127,8	133,3	133,6
Medicamentos de uso humano	75,2	81,8	70,7	99,5	117,4	116,1	104,2
Productos metálicos, maquinaria y equipos	83,5	90,9	86,2	103,8	108,4	136,0	116,3
Otras industrias manufactureras	115,3	110,7	102,2	110,4	140,0	146,0	123,2
<b>Valor de la Producción</b>	<b>162,0</b>	<b>183,4</b>	<b>173,1</b>	<b>195,7</b>	<b>218,3</b>	<b>244,4</b>	<b>228,0</b>
Alimentos, bebidas y tabaco	126,6	158,3	142,5	146,6	161,3	187,2	187,5
Textiles y confecciones	218,7	234,6	227,5	256,0	284,6	310,6	241,0
Papel e imprenta	116,9	131,3	114,8	121,1	146,8	187,6	154,8
Productos químicos excepto medicamentos de uso humano	240,1	269,2	283,8	312,5	330,3	347,0	357,2
Medicamentos de uso humano	140,9	156,0	135,4	190,3	224,3	222,0	200,4
Productos metálicos, maquinaria y equipos	171,4	188,3	175,0	207,1	216,6	274,9	246,6
Otras industrias manufactureras	221,6	221,1	204,6	223,5	285,5	301,7	267,3
<b>Personal asalariado</b>	<b>92,1</b>	<b>92,8</b>	<b>94,0</b>	<b>95,0</b>	<b>96,8</b>	<b>97,5</b>	<b>100,7</b>
<b>Horas trabajadas</b>	<b>93,8</b>	<b>94,2</b>	<b>88,2</b>	<b>98,9</b>	<b>103,5</b>	<b>102,9</b>	<b>98,6</b>
<b>Salarios brutos (valores corrientes)</b>	<b>95,1</b>	<b>99,9</b>	<b>104,3</b>	<b>105,6</b>	<b>110,6</b>	<b>121,6</b>	<b>137,0</b>

Fuente: Dirección General de Estadística y Censos. (G.C.B.A.).

**Gráfico 1** Ingreso por producción del Sector Industrial de la Ciudad de Buenos Aires. Tasas de variación interanual. Octubre 2002 / abril 2004. Valores constantes de octubre de 2001. Datos provisorios.



**Gráfico 2** Personal asalariado y horas trabajadas por el personal asalariado del Sector Industrial de la Ciudad de Buenos Aires. Tasas de variación interanual. Octubre 2002 / abril 2004. Datos provisorios.



Fuente: Dirección General de Estadística y Censos. (G.C.B.A.).

**Cuadro 2** Ingreso por producción y Venta de producción propia<sup>1</sup> por rama de actividad. Valores constantes de octubre 2001. Ciudad de Buenos Aires. Julio 2002 / abril 2004. (Índice Base octubre 2001 = 100). Datos provisionarios.

Indicadores por rama de actividad	2002												2003												2004			
	Jul	Ago	Set	Oct	Nov	Dic	Ene	Feb	Mar	Abr	May	Jun	Jul	Ago	Set	Oct	Nov	Dic	Ene	Feb	Mar	Abr						
<b>Ingreso por producción</b>	<b>81,6</b>	<b>78,2</b>	<b>79,2</b>	<b>86,3</b>	<b>81,6</b>	<b>93,2</b>	<b>82,0</b>	<b>76,9</b>	<b>85,6</b>	<b>90,3</b>	<b>90,7</b>	<b>89,4</b>	<b>98,6</b>	<b>97,5</b>	<b>101,9</b>	<b>112,5</b>	<b>102,3</b>	<b>113,0</b>	<b>94,9</b>	<b>92,7</b>	<b>112,8</b>	<b>103,3</b>						
Alimentos, bebidas y tabaco	64,9	68,7	66,9	73,9	77,6	88,4	72,6	68,9	73,2	69,4	79,9	73,6	81,0	81,4	84,8	94,8	88,2	84,0	88,0	94,0	89,0	80,2						
Textiles y confecciones	91,9	89,2	99,4	102,4	97,2	102,9	89,1	77,6	105,2	102,6	95,2	102,6	112,6	115,1	122,0	141,5	106,2	121,1	98,9	92,4	128,5	122,1						
Papele imprenta	77,5	78,8	72,7	79,6	81,2	98,1	67,7	67,1	84,2	79,9	78,1	80,8	92,8	90,9	98,0	106,4	102,4	129,0	76,8	87,2	99,2	89,7						
Productos químicos excepto medicamentos de uso humano	93,8	86,1	91,4	94,9	80,1	102,0	92,9	86,2	91,3	106,6	99,6	98,7	108,1	111,4	112,7	123,3	105,9	131,0	113,9	97,6	131,0	117,4						
Medicamentos de uso humano	82,2	71,3	72,5	81,0	77,8	74,0	83,2	71,6	77,8	85,6	86,4	89,0	95,2	89,1	90,9	93,5	89,5	88,7	81,2	85,6	103,3	92,0						
Productos metálicos, Maquinaria y equipos	84,3	84,4	83,2	107,1	91,7	100,0	86,1	91,9	94,7	103,5	115,4	102,9	108,5	106,2	113,6	144,9	138,4	139,4	114,2	110,3	155,4	159,7						
Otras industrias manufactureras	59,6	56,5	64,4	56,5	59,3	70,5	60,4	55,9	66,4	66,3	71,4	60,5	81,7	72,2	88,1	85,3	87,8	89,1	70,5	57,2	99,6	94,9						
<b>Venta de producción propia<sup>1</sup></b>	<b>82,7</b>	<b>79,1</b>	<b>80,1</b>	<b>86,1</b>	<b>82,2</b>	<b>94,3</b>	<b>83,1</b>	<b>77,2</b>	<b>86,3</b>	<b>91,4</b>	<b>90,5</b>	<b>89,9</b>	<b>99,1</b>	<b>97,9</b>	<b>102,0</b>	<b>112,6</b>	<b>102,7</b>	<b>113,0</b>	<b>95,4</b>	<b>93,3</b>	<b>113,6</b>	<b>101,8</b>						
Alimentos, bebidas y tabaco	65,3	69,2	67,4	74,3	78,1	89,1	73,7	69,6	73,9	69,9	80,6	74,2	80,8	82,4	85,6	95,8	89,0	84,8	88,9	94,9	89,7	80,9						
Textiles y confecciones	92,6	89,2	99,1	102,3	97,1	103,5	88,4	75,5	103,1	100,8	92,2	99,7	108,9	111,6	119,5	139,5	103,9	119,7	98,9	92,4	127,7	122,0						
Papele imprenta	79,2	80,5	74,0	80,5	81,9	99,8	68,0	65,8	85,4	80,6	79,7	82,5	94,9	89,1	93,9	103,4	102,5	129,5	75,1	85,4	100,0	86,1						
Productos químicos excepto medicamentos de uso humano	94,0	86,3	91,6	95,1	80,1	102,2	93,0	86,0	91,4	106,8	99,0	98,1	108,2	111,5	112,9	123,5	106,0	131,1	114,1	97,8	131,1	117,5						
Medicamentos de uso humano	82,8	71,8	72,9	81,6	78,3	74,1	84,1	71,7	78,1	86,1	86,5	89,4	95,7	88,7	91,1	93,4	89,2	88,7	81,2	85,6	103,3	91,6						
Productos metálicos, Maquinaria y equipos	81,4	79,6	78,6	87,7	86,9	96,8	85,1	91,3	92,2	105,3	106,0	101,9	105,3	106,7	113,8	144,6	137,0	127,2	109,8	106,5	143,1	126,3						
Otras industrias manufactureras	59,8	56,6	64,8	56,7	59,5	70,3	60,3	55,4	66,4	66,4	71,6	60,5	81,7	72,2	88,2	84,4	87,7	89,2	70,6	57,1	99,8	95,1						

<sup>1</sup>Esta variable representa alrededor del 96% del ingreso por producción.

**Fuente:** Dirección General de Estadística y Censos. (G.C.B.A.).

**Cuadro 3** Ingreso por producción y Venta de producción propia<sup>1</sup> por rama de actividad. Valores corrientes. Ciudad de Buenos Aires. Julio 2002 / abril 2004. (Índice Base octubre 2001 = 100). Datos provisionarios.

Indicadores por rama de actividad	2002												2003												2004			
	Jul	Ago	Set	Oct	Nov	Dic	Ene	Feb	Mar	Abr	May	Jun	Jul	Ago	Set	Oct	Nov	Dic	Ene	Feb	Mar	Abr						
<b>Ingreso por producción</b>	<b>153,1</b>	<b>151,5</b>	<b>155,4</b>	<b>171,5</b>	<b>161,7</b>	<b>185,0</b>	<b>162,3</b>	<b>152,8</b>	<b>171,2</b>	<b>179,7</b>	<b>183,2</b>	<b>176,0</b>	<b>193,4</b>	<b>192,5</b>	<b>202,1</b>	<b>225,4</b>	<b>206,5</b>	<b>230,4</b>	<b>194,5</b>	<b>192,6</b>	<b>236,4</b>	<b>217,1</b>						
Alimentos, bebidas y tabaco	120,4	133,3	131,8	147,2	154,4	176,6	144,6	137,3	146,6	138,1	159,3	146,5	160,4	159,5	166,8	190,5	179,8	174,0	182,2	195,5	186,7	169,0						
Textiles y confecciones	149,3	149,4	169,0	179,4	170,5	181,6	154,6	135,7	184,1	179,4	194,0	179,2	195,8	203,6	217,2	251,9	190,6	222,8	182,0	173,4	242,0	229,2						
Papele imprenta	120,6	123,2	115,0	126,3	127,9	154,8	106,5	105,3	132,0	125,6	122,6	127,1	145,7	147,1	159,1	181,5	176,0	221,7	132,8	150,9	172,3	155,6						
Productos químicos excepto medicamentos de uso humano	218,1	212,8	231,9	245,4	205,3	261,3	240,9	227,3	246,8	284,1	261,7	252,6	274,5	283,5	288,4	314,7	271,1	338,4	295,7	258,7	348,5	312,9						
Medicamentos de uso humano	151,9	134,6	136,0	153,2	148,3	141,4	159,0	136,9	148,5	163,4	165,3	169,5	181,3	169,9	173,7	178,1	171,0	169,3	155,7	164,5	198,5	177,2						
Productos metálicos, maquinaria y equipos	155,8	159,4	156,1	202,6	174,8	191,1	164,6	175,8	181,0	197,4	220,9	196,0	206,6	202,4	217,1	276,3	264,3	265,9	219,0	211,9	298,5	307,8						
Otras industrias manufactureras	111,9	107,5	124,3	111,7	116,9	139,7	118,8	111,2	132,1	132,7	142,8	121,8	164,3	145,6	178,8	173,3	179,7	183,4	148,5	122,6	218,6	210,9						
<b>Venta de producción propia<sup>1</sup></b>	<b>155,3</b>	<b>153,3</b>	<b>157,2</b>	<b>171,1</b>	<b>162,9</b>	<b>187,2</b>	<b>164,5</b>	<b>153,3</b>	<b>172,7</b>	<b>181,8</b>	<b>182,7</b>	<b>177,1</b>	<b>194,4</b>	<b>193,3</b>	<b>202,3</b>	<b>225,8</b>	<b>207,5</b>	<b>230,4</b>	<b>195,5</b>	<b>194,0</b>	<b>238,0</b>	<b>213,9</b>						
Alimentos, bebidas y tabaco	121,2	134,4	132,8	148,1	155,3	177,9	146,7	138,7	148,0	139,1	160,6	147,7	160,0	161,5	168,5	192,5	181,6	175,7	184,0	197,3	188,1	170,4						
Textiles y confecciones	150,4	149,4	168,6	179,1	170,5	182,8	153,4	132,0	180,5	176,3	187,8	174,1	189,4	197,5	212,8	248,4	186,4	220,3	181,9	173,4	240,6	229,0						
Papele imprenta	123,1	125,9	117,1	127,8	129,0	157,5	107,0	103,1	133,8	126,8	125,2	129,7	148,9	144,1	152,6	176,3	176,0	222,5	129,9	147,8	173,7	149,3						
Productos químicos excepto medicamentos de uso humano	218,6	213,3	232,3	246,0	205,2	261,7	241,2	226,6	247,1	284,6	260,1	250,9	274,7	283,8	288,8	315,1	271,2	338,8	296,1	259,3	348,5	313,1						
Medicamentos de uso humano	153,0	135,6	136,7	154,3	149,2	141,7	160,7	137,3	149,2	164,2	165,5	170,1	182,3	169,2	174,0	178,1	170,4	169,3	155,7	164,4	198,4	176,5						
Productos metálicos, maquinaria y equipos	164,6	163,9	162,2	181,8	179,3	199,8	173,6	184,1	186,6	211,0	210,8	202,2	208,9	213,1	227,5	289,4	276,2	258,8	225,9	226,1	310,0	275,4						
Otras industrias manufactureras	112,3	107,7	125,0	112,2	117,4	139,4	118,7	110,2	132,0	132,9	143,1	121,8	164,4	145,6	179,0	171,4	179,6	183,6	148,7	122,4	218,9	211,3						

<sup>1</sup>Esta variable representa alrededor del 96% del ingreso por producción.

**Fuente:** Dirección General de Estadística y Censos. (G.C.B.A.).

**Cuadro 4** Personal asalariado, horas trabajadas por el personal asalariado y salarios brutos por rama de actividad. Ciudad de Buenos Aires. Julio 2002 / abril 2004. (Índice Base octubre 2001 = 100). Datos provisorios.

Indicadores por rama de actividad	2002												2003												2004			
	Jul	Ago	Set	Oct	Nov	Dic	Ene	Feb	Mar	Abr	May	Jun	Jul	Ago	Set	Oct	Nov	Dic	Ene	Feb	Mar	Abr						
<b>Personal asalariado</b>	91,2	90,9	91,7	91,8	92,1	92,1	92,7	93,0	93,7	94,3	93,7	94,5	95,4	96,2	96,1	96,3	96,9	97,2	99,2	99,5	100,7	100,9						
Alimentos, bebidas y tabaco	92,6	92,0	92,8	94,4	95,2	95,2	93,3	93,4	93,3	93,5	90,6	91,9	91,7	91,9	88,6	88,5	88,1	88,4	89,0	87,5	88,8	89,2						
Textiles y confecciones	86,0	86,3	88,4	88,6	88,7	89,2	90,4	90,0	91,9	93,3	95,1	96,9	99,7	101,2	102,8	102,3	102,2	104,9	106,4	107,7	109,3	109,8						
Papele e imprenta	91,3	91,1	90,0	90,6	91,2	90,1	92,8	94,2	94,7	94,2	92,9	92,3	93,2	93,7	93,7	95,3	96,6	95,0	101,0	103,4	104,7	104,7						
Productos químicos excepto medicamentos de uso humano	92,4	92,1	98,1	92,9	93,6	94,4	95,6	95,2	97,5	98,0	98,9	99,9	101,4	101,7	104,0	105,5	106,3	107,6	108,0	106,1	106,7	106,9						
Medicamentos de uso humano	96,8	96,8	96,6	96,0	96,8	97,0	96,8	97,0	97,4	96,6	97,5	97,1	99,0	99,0	99,3	98,7	99,7	99,6	102,0	102,2	102,0	101,8						
Productos metálicos, maquinaria y equipos	90,3	89,3	89,2	89,5	88,8	89,0	89,9	90,3	90,9	92,4	93,2	93,5	94,6	95,3	95,8	95,4	96,3	96,8	96,6	97,6	99,4	99,9						
Otras industrias manufactureras	84,7	84,4	84,2	86,9	85,3	85,6	86,0	86,4	87,3	88,5	87,1	88,1	89,3	88,4	89,1	89,7	91,1	89,8	91,7	91,7	92,3	92,3						
<b>Horas trabajadas</b>	90,5	89,0	89,2	92,0	90,2	88,5	82,8	79,8	89,9	93,6	95,8	93,7	99,4	96,7	100,3	101,6	97,1	96,3	89,8	86,9	105,7	100,9						
Alimentos, bebidas y tabaco	93,2	91,0	91,8	95,7	95,4	96,3	92,6	94,9	91,3	93,4	93,9	91,1	95,7	92,1	91,4	93,8	89,3	85,4	84,3	94,3	90,2	90,2						
Textiles y confecciones	86,2	87,0	88,7	89,8	88,4	85,7	79,6	76,0	91,4	96,5	100,0	97,9	106,6	105,8	113,3	113,2	104,6	104,8	97,5	96,1	120,8	113,2						
Papele e imprenta	87,5	86,4	85,4	87,0	86,3	84,4	82,6	84,8	88,9	90,7	92,1	93,1	95,8	94,7	96,6	98,8	97,1	97,6	95,4	96,6	106,8	105,8						
Productos químicos excepto medicamentos de uso humano	92,1	90,2	89,9	93,5	91,6	89,8	84,3	78,3	91,0	95,3	100,6	97,2	102,9	100,2	104,4	107,9	103,9	103,4	95,1	85,8	105,7	101,5						
Medicamentos de uso humano	96,1	94,1	93,3	96,8	94,0	90,6	72,4	71,9	90,9	95,0	95,6	93,0	97,8	95,4	99,6	99,8	96,3	92,7	78,6	79,5	106,8	97,5						
Productos metálicos, maquinaria y equipos	89,4	87,0	87,4	91,3	86,9	84,2	81,8	69,2	84,3	90,0	93,9	90,4	97,6	93,0	99,1	99,2	93,6	93,8	86,8	76,0	101,2	97,5						
Otras industrias manufactureras	82,8	81,4	81,2	82,6	80,8	79,4	76,5	61,5	86,7	92,0	92,6	91,9	101,2	93,5	100,3	100,1	95,3	90,1	86,8	81,1	105,6	101,6						
<b>Salarios brutos (valores corrientes)</b>	94,7	93,9	95,9	96,9	97,0	105,6	110,1	99,6	102,1	103,2	104,0	108,4	109,7	108,6	112,4	116,4	117,4	129,8	145,1	129,3	135,0	133,5						
Alimentos, bebidas y tabaco	92,0	89,9	92,4	92,0	92,6	97,7	98,0	94,6	94,9	95,4	92,4	92,4	94,6	93,9	87,8	102,0	106,1	111,4	119,7	113,0	122,8	117,9						
Textiles y confecciones	84,6	84,1	92,7	90,0	85,3	96,0	82,6	84,8	92,3	96,7	109,0	101,6	110,5	112,2	120,1	129,9	123,7	148,0	150,2	138,4	154,0	156,5						
Papele e imprenta	89,7	90,9	88,1	90,1	90,4	99,0	99,8	93,6	99,9	95,5	94,5	112,2	103,4	98,9	106,5	106,4	107,9	128,0	145,4	125,5	127,3	123,4						
Productos químicos excepto medicamentos de uso humano	96,5	102,4	101,7	107,3	104,7	112,6	119,6	117,4	111,2	113,3	112,3	113,4	120,5	121,0	125,4	128,1	131,5	140,8	154,5	140,6	139,3	141,1						
Medicamentos de uso humano	104,9	100,4	104,4	107,6	109,8	118,2	131,4	106,1	113,6	117,9	117,6	120,8	123,0	124,1	128,1	128,8	128,8	132,8	159,7	129,7	139,2	139,8						
Productos metálicos, Maquinaria y equipos	95,2	94,6	91,6	94,5	94,4	105,9	112,8	105,5	101,5	105,8	111,1	109,1	115,9	113,8	119,9	122,8	123,5	137,7	151,1	150,5	152,4	151,6						
Otras industrias manufactureras	82,8	80,3	119,3	85,6	86,8	100,3	94,8	77,1	75,3	76,5	77,1	77,9	84,4	84,4	86,3	89,9	90,1	107,4	108,3	100,1	99,5	100,7						

Fuente: Dirección General de Estadística y Censos. (G.C.B.A.).