

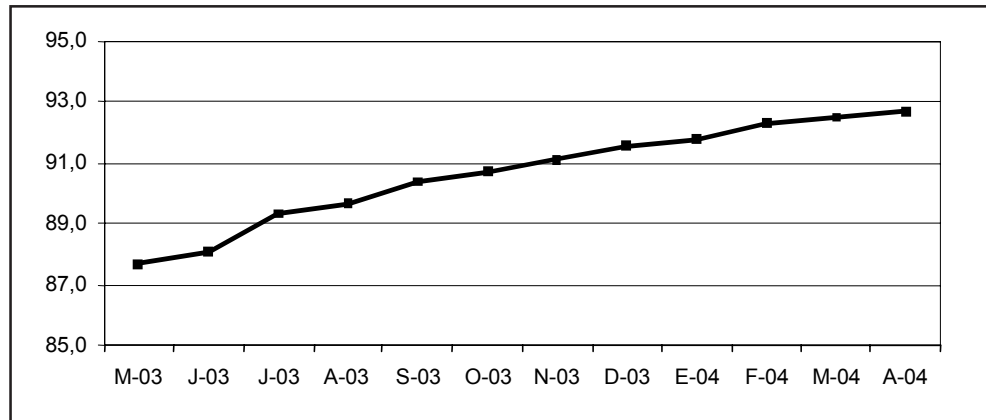
Encuesta de Indicadores Laborales Ciudad de Buenos Aires - Abril de 2004

La Encuesta de Indicadores Laborales (EIL) es un relevamiento mensual realizado por la Dirección General de Estadística y Censos del Gobierno de la Ciudad de Buenos Aires en conjunto con el Ministerio de Trabajo, Empleo y Seguridad Social de la Nación. Tiene como propósito medir la evolución del empleo privado y formal de las empresas de 10 y más ocupados localizadas en la Ciudad de Buenos Aires.

Síntesis

- En abril de 2004 el empleo formal correspondiente al sector privado de la Ciudad de Buenos Aires registró una variación de 0,3% en relación al mes anterior, en tanto que arrojó un aumento de 5,9% con relación al mes de abril de 2003 (Cuadro 1 y Gráfico 1).

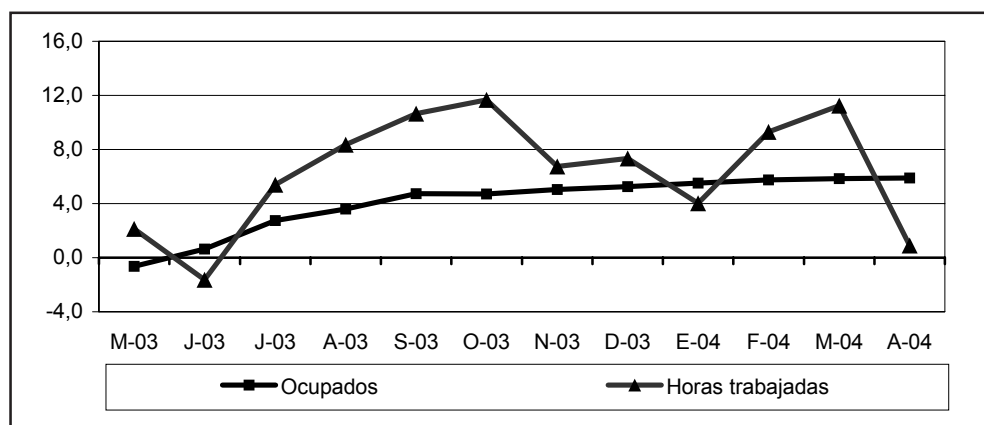
Gráfico 1 Evolución del nivel de empleo (Mayo de 2000=100). Ciudad de Buenos Aires.
Mayo de 2003 / abril de 2004



Fuente: Dirección General de Estudios y Formulación de Políticas de Empleo (MTEySS).
Dirección General de Estadística y Censos (G.C.B.A.).

- En abril de 2004 la mejora del nivel de empleo fue acompañada por una marcada desaceleración del ritmo de incremento de las horas trabajadas. En efecto, el total de horas trabajadas mostró una variación de 0,9% con relación a abril de 2003. Por su parte, el promedio de horas trabajadas por ocupado exhibió una caída de 4,7% en ese mismo período. Esta evolución marca una inflexión en el comportamiento ascendente que venía exhibiendo la cantidad de horas trabajadas desde enero de 2004 (Cuadro 2 y Gráfico 2).
- Al analizar la evolución del empleo según el tamaño de la empresa se confirma la continuidad de los comportamientos evidenciados en los últimos meses. En este sentido, fue el segmento de empresas pequeñas (10 a 49 ocupados) el que registró un mejor desempeño relativo, con un alza de 12,6% en relación a abril de 2003 (Cuadro 3).

Gráfico 2 Evolución del empleo y de las horas trabajadas. Variación interanual. Ciudad de Buenos Aires. Mayo de 2003 / abril de 2004



Fuente: Dirección General de Estudios y Formulación de Políticas de Empleo (MTEySS).
Dirección General de Estadística y Censos (G.C.B.A.).

Las empresas medianas (50 a 199 ocupados) y grandes (200 y más ocupados) también experimentaron aumentos en sus dotaciones de personal, aunque en menor medida que el promedio (4,4% y 3,8% respectivamente) (Cuadro 3).

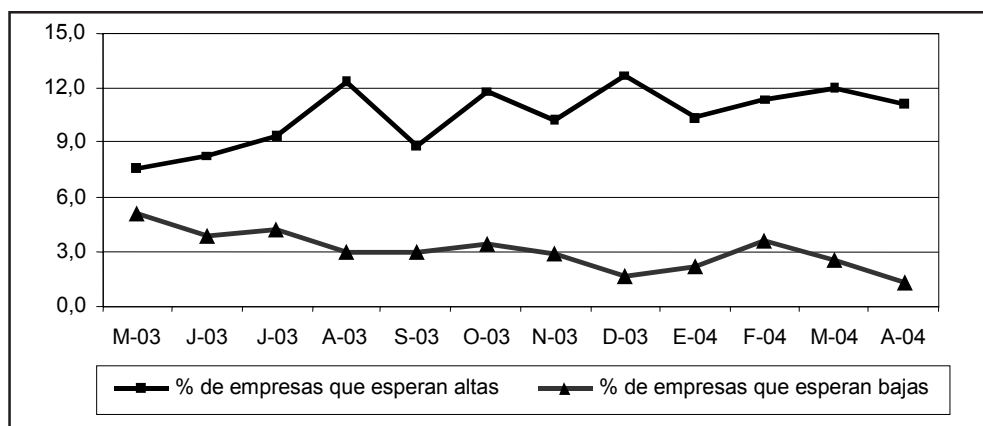
- El análisis interanual por rama de actividad muestra un desempeño positivo en todos los sectores relevados, siendo la rama "Construcción" la actividad que presentó una mejor performance, con un aumento de 38,9% en relación a abril de 2003.

Con un ritmo menos acelerado, las ramas "Comercio, Restaurantes y Hoteles" y "Transporte, Almacenaje y Comunicaciones" exhibieron aumentos mayores al promedio: 10,3% y 6,6% en relación a abril de 2003 (Cuadro 3).

Los sectores "Industria Manufacturera", "Servicios Financieros y a las Empresas" y "Servicios Comunales, Sociales y Personales" presentaron aumentos menores al promedio (4,4%, 3,6% y 4,6% con relación a abril de 2003), en tanto que la rama "Electricidad, gas y agua" experimentó una variación no positiva por primera vez desde el inicio de la serie (Cuadro 3).

- Al evaluar la evolución del empleo según la calificación de la tarea se advierte que fueron los empleos no calificados los que más crecieron (11,4%), seguidos, en menor medida, por los empleos de calificación operativa (5,9%) y técnica (4,7%). El empleo de calificación profesional evidenció un ligero aumento (1,3%) (Cuadro 4).
- Con relación a la modalidad contractual se observa que fueron las contrataciones por tiempo determinado y por agencia las que exhibieron un mayor dinamismo, con aumentos de 45,3% y 17,6% respecto de abril de 2003. Por su parte, el empleo por tiempo indeterminado evolucionó a un ritmo algo inferior al promedio, 5,1% (Cuadro 4).
- Por último, el análisis de las expectativas empresarias permite suponer la continuidad del desempeño positivo del empleo formal y privado, ya que sólo un 1,3% de las firmas relevadas esperaba disminuir sus dotaciones en los próximos tres meses, al tiempo que un 11,1% de las mismas tenía previsto efectuar incorporaciones en ese mismo período (Gráfico 3).

Gráfico 3 Evolución de las perspectivas empresarias. Ciudad de Buenos Aires.
Mayo de 2003 / abril de 2004



Fuente: Dirección General de Estudios y Formulación de Políticas de Empleo (MTEySS).
Dirección General de Estadística y Censos (G.C.B.A.).

Cuadro 1 Evolución del empleo formal y privado. Índice base mayo de 2000=100 y variaciones porcentuales seleccionadas. Ciudad de Buenos Aires. Mayo de 2003 / abril de 2004

Período	Índice base mayo de 2000 = 100	Variación porcentual		
		Respecto al mes anterior	Respecto a igual mes del año anterior	Respecto a diciembre del año anterior
2003				
Mayo	87,7	0,1	-0,6	0,8
Junio	88,1	0,5	0,6	1,3
Julio	89,4	1,4	2,8	2,7
Agosto	89,7	0,3	3,6	3,1
Septiembre	90,4	0,8	4,7	3,9
Octubre	90,7	0,4	4,7	4,3
Noviembre	91,1	0,4	5,0	4,8
Diciembre	91,6	0,5	5,3	5,3
2004				
Enero	91,8	0,2	5,5	0,2
Febrero	92,3	0,6	5,7	0,8
Marzo	92,5	0,2	5,8	1,0
Abril	92,7	0,3	5,9	1,2

Fuente: Dirección General de Estudios y Formulación de Políticas de Empleo (MTEySS).
Dirección General de Estadística y Censos (G.C.B.A.).

Cuadro 2 Evolución de las horas trabajadas. Cantidad de horas totales y promedio de horas por ocupado. Índice base mayo de 2000=100 y variación porcentual respecto a igual mes del año anterior. Ciudad de Buenos Aires. Mayo de 2003 / abril de 2004

Período	Cantidad de horas totales		Promedio de horas por ocupado	
	Índice base mayo de 2000 = 100	Variación porcentual respecto a igual mes del año anterior	Índice base mayo de 2000=100	Variación porcentual respecto a igual mes del año anterior
2003				
Mayo	92,1	2,1	105,1	2,8
Junio	88,0	-1,6	99,9	-2,2
Julio	94,1	5,4	105,3	2,6
Agosto	92,6	8,3	103,3	4,6
Septiembre	94,1	10,6	104,0	5,6
Octubre	95,8	11,7	105,6	6,7
Noviembre	93,7	6,7	102,9	1,6
Diciembre	97,1	7,3	106,0	2,0
2004				
Enero	94,3	4,0	102,8	-1,4
Febrero	95,7	9,3	103,7	3,4
Marzo	99,1	11,2	107,1	5,1
Abril	90,8	0,9	98,0	-4,7

Fuente: Dirección General de Estudios y Formulación de Políticas de Empleo (MTEySS).
Dirección General de Estadística y Censos (G.C.B.A).

Cuadro 3 Evolución del empleo formal y privado por tamaño de la empresa y por rama de actividad. Variación porcentual respecto a igual mes del año anterior. Ciudad de Buenos Aires. Noviembre de 2003 / abril de 2004

Tamaño y rama de actividad	Variación porcentual respecto a igual mes del año anterior					
	Noviembre de 2003	Diciembre de 2003	Enero de 2004	Febrero de 2004	Marzo de 2004	Abril de 2004
Total	5,0	5,3	5,5	5,7	5,8	5,9
Tamaño de la empresa						
Empresas de 10 a 49 ocupados	13,1	14,1	13,8	13,4	13,0	12,6
Empresas de 50 a 199 ocupados	1,2	1,5	2,1	3,4	3,8	4,4
Empresas de 200 y más ocupados	3,1	2,9	3,7	3,7	3,9	3,8
Rama de actividad						
Industria manufacturera	4,6	4,8	5,4	5,4	5,0	4,4
Electricidad, Gas y Agua	-12,0	-11,2	-1,3	-1,7	-3,3	0,4
Construcción	39,1	40,2	33,5	31,9	39,2	38,9
Comercio, Restaurantes y Hoteles	9,5	10,2	10,0	10,2	10,2	10,3
Transporte, Almacenaje y Comunicaciones	4,6	7,3	8,8	7,7	8,2	6,6
Servicios Financieros y a las Empresas	3,2	2,3	2,4	2,9	3,7	3,6
Servicios Comunes, Sociales y Personales	3,4	4,1	4,2	5,1	3,6	4,6

Fuente: Dirección General de Estudios y Formulación de Políticas de Empleo (MTEySS).
Dirección General de Estadística y Censos (G.C.B.A).

Cuadro 4 Evolución del empleo formal y privado por calificación de la tarea y por modalidad de contratación. Variación porcentual respecto a igual mes del año anterior. Ciudad de Buenos Aires. Noviembre de 2003 / abril de 2004

Tamaño y rama de actividad	Variación porcentual respecto a igual mes del año anterior					
	Noviembre de 2003	Diciembre de 2003	Enero de 2004	Febrero de 2004	Marzo de 2004	Abril de 2004
Total	5,0	5,3	5,5	5,7	5,8	5,9
Calificación de la tarea						
Profesional	0,7	1,1	0,5	0,3	0,2	1,3
Técnico	3,3	3,5	4,4	5,5	4,4	4,7
Calificación operativa	5,5	6,0	5,9	6,0	6,3	5,9
No calificado	10,0	8,8	10,5	11,1	10,6	11,4
Modalidad de contratación						
Personal propio	5,0	5,2	5,5	5,7	5,7	5,8
Contrato duración indeterminada	4,3	4,6	5,0	5,2	5,2	5,1
Contrato duración determinada	47,4	40,1	36,6	37,0	37,3	45,3
Personal de agencias	14,1	14,4	15,0	16,2	22,6	17,6

Fuente: Dirección General de Estudios y Formulación de Políticas de Empleo (MTEySS).
Dirección General de Estadística y Censos (G.C.B.A.).

Cuadro 5 Evolución del empleo formal y privado por tamaño de la empresa y por rama de actividad. Índice base II Trimestre 2000 =100¹. Ciudad de Buenos Aires. II Trimestre 2003 / I Trimestre 2004

Tamaño y rama de actividad	Índice base II trimestre de 2000 = 100			
	II trimestre de 2003	III trimestre de 2003	IV trimestre de 2003	I trimestre de 2004
Total	87,9	90,0	91,3	92,4
Tamaño de la empresa				
Empresas de 10 a 49 ocupados	82,8	88,3	90,7	91,4
Empresas de 50 a 199 ocupados	83,3	84,1	84,9	86,0
Empresas de 200 y más ocupados	93,4	94,3	95,3	97,0
Rama de actividad				
Industria manufacturera	88,8	89,6	91,4	92,5
Electricidad, Gas y Agua	80,1	80,1	80,3	80,5
Construcción	49,2	58,6	60,0	61,2
Comercio, Restaurantes y Hoteles	87,9	92,2	94,3	95,4
Transporte, Almacenaje y Comunicaciones	90,6	92,6	94,5	96,9
Servicios Financieros y a las Empresas	88,5	90,3	91,4	91,9
Servicios Comunales, Sociales y Personales	95,9	96,9	97,7	98,7

¹ Calculado como promedio de los meses de mayo y junio de 2000.

Fuente: Dirección General de Estudios y Formulación de Políticas de Empleo (MTEySS).
Dirección General de Estadística y Censos (G.C.B.A.).

Cuadro 6 Evolución del empleo formal y privado por tamaño de la empresa y por rama de actividad. Variación porcentual respecto al trimestre anterior. Ciudad de Buenos Aires. II Trimestre 2003 / I Trimestre 2004.

Tamaño y rama de actividad	Variación porcentual respecto al trimestre anterior			
	II trimestre de 2003	III trimestre de 2003	IV trimestre de 2003	I trimestre de 2004
Total	0,7	2,3	1,5	1,1
Tamaño de la empresa				
Empresas de 10 a 49 ocupados	2,8	6,6	2,7	0,7
Empresas de 50 a 199 ocupados	-0,1	0,9	1,0	1,3
Empresas de 200 y más ocupados	-0,1	0,9	1,2	1,7
Rama de actividad				
Industria manufacturera	1,0	0,9	2,1	1,2
Electricidad, Gas y Agua	-2,6	0,0	0,2	0,3
Construcción	8,4	19,1	2,3	2,1
Comercio, Restaurantes y Hoteles	1,4	4,9	2,3	1,3
Transporte, Almacenaje y Comunicaciones	1,2	2,2	2,0	2,5
Servicios Financieros y a las Empresas	-0,8	2,1	1,3	0,5
Servicios Comunales, Sociales y Personales	1,2	1,1	0,7	1,1

Fuente: Dirección General de Estudios y Formulación de Políticas de Empleo (MTEySS).
Dirección General de Estadística y Censos (G.C.B.A.).

Cuadro 7 Evolución del empleo formal y privado por tamaño de la empresa y por rama de actividad. Variación porcentual respecto a igual trimestre del año anterior. Ciudad de Buenos Aires. II Trimestre de 2003 / I Trimestre de 2004

Tamaño y rama de actividad	Variación porcentual respecto a igual trimestre del año anterior			
	II trimestre de 2003	III trimestre de 2003	IV trimestre de 2003	I trimestre de 2004
Total	-0,5	3,7	5,0	5,7
Tamaño de la empresa				
Empresas de 10 a 49 ocupados	0,3	10,3	13,3	13,4
Empresas de 50 a 199 ocupados	-2,5	0,0	0,9	3,1
Empresas de 200 y más ocupados	0,1	2,4	3,1	3,8
Rama de actividad				
Industria manufacturera	-0,1	2,6	4,6	5,2
Electricidad, Gas y Agua	-11,4	-11,4	-11,5	-2,1
Construcción	-0,8	35,3	39,5	34,9
Comercio, Restaurantes y Hoteles	0,4	8,0	9,5	10,1
Transporte, Almacenaje y Comunicaciones	-0,8	3,4	5,3	8,2
Servicios Financieros y a las Empresas	-2,4	1,2	2,9	3,0
Servicios Comunales, Sociales y Personales	1,8	3,1	3,5	4,3

Fuente: Dirección General de Estudios y Formulación de Políticas de Empleo (MTEySS).
Dirección General de Estadística y Censos (G.C.B.A.).