

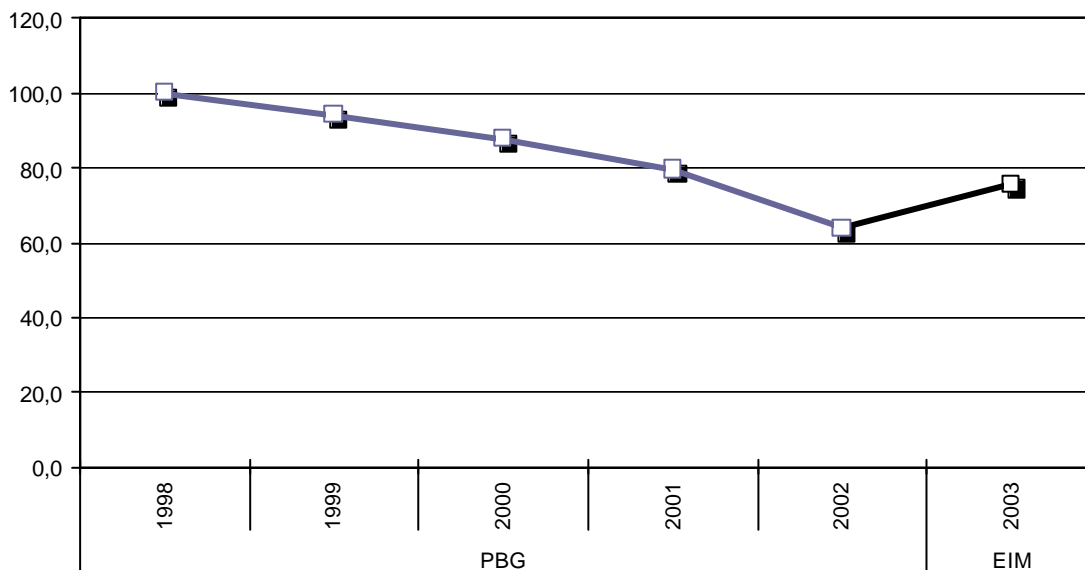
Dirección General de Estadística y Censos

ENCUESTA INDUSTRIAL MENSUAL Evolución del sector industrial de la Ciudad de Buenos Aires durante 2003

Síntesis

Los resultados de la Encuesta Industrial Mensual correspondientes al último trimestre de 2003 arrojaron un crecimiento interanual del 30,9% en el volumen físico de la producción industrial. Tal comportamiento puso de manifiesto la profundización del proceso de expansión del sector que comenzó a evidenciarse desde el segundo trimestre del año pasado, determinando un crecimiento promedio anual del 18,7% en el nivel de actividad industrial durante 2003.

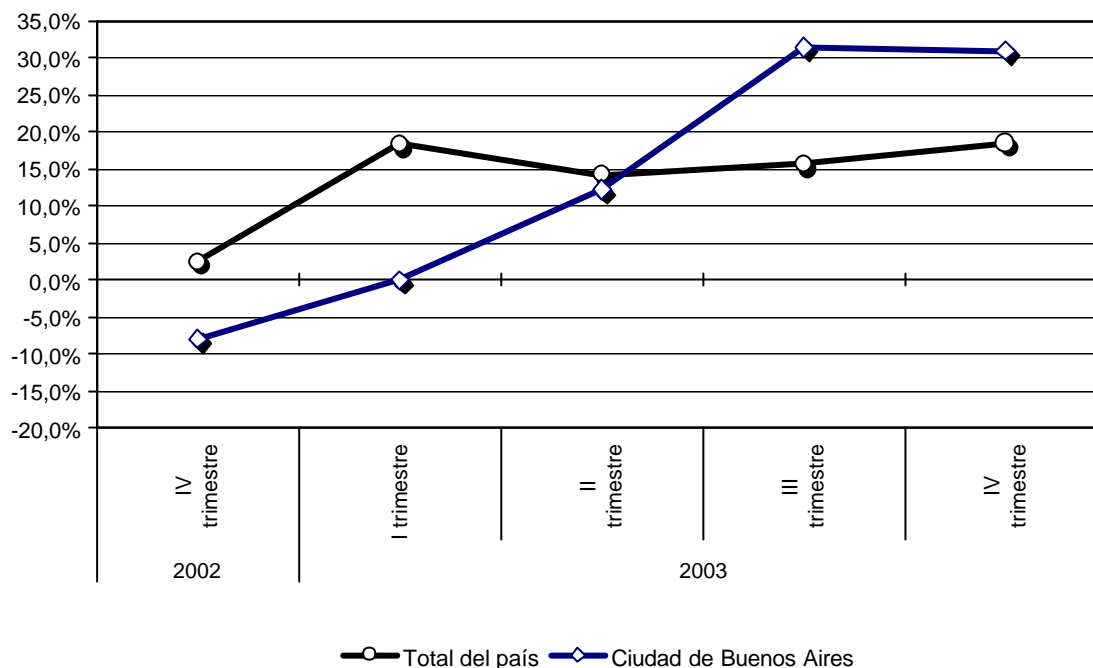
Valor Agregado Bruto de la producción industrial de la Ciudad de Buenos Aires. 1998 / 2003. (Índice base 1998 = 100)



El crecimiento del sector industrial de la Ciudad de Buenos Aires superó en intensidad al verificado por esta rama a nivel nacional. Este comportamiento se explica por las diferencias existentes entre las distintas estructuras de ponderación sectorial y el mayor ritmo relativo al que evolucionaron algunas ramas de elevado peso en el producto industrial de la Ciudad.

En efecto, se advierte que la recuperación de la industria se sustentó fundamentalmente en la expansión de la rama textil, de la edición e impresión y de la fabricación de productos químicos, particularmente medicamentos de uso humano.

Volumen Físico de la producción industrial. Total del país y Ciudad de Buenos Aires. Tasas de variación interanual. IV trimestre 2002 / IV trimestre 2003



Volumen Físico de la producción industrial. Total del país y Ciudad de Buenos Aires. Tasas de variación interanual. 2003

Período	Total del país	Ciudad de Buenos Aires
2003	16,7	18,7
I trimestre	18,4	0,0
II trimestre	14,2	12,3
III trimestre	15,6	31,5
IV trimestre	18,5	30,9

Fuente: Encuesta Industrial Mensual. INDEC - Dirección General de Estadística y Censos. GCBA.

Volumen Físico de la Producción, Valor de la Producción, Personal asalariado, Horas trabajadas y Salarios brutos por rama de actividad. Ciudad de Buenos Aires. I trimestre 2002/ IV trimestre 2003. (Índice Base IV trimestre 2001 = 100).

Indicadores por rama de actividad	2002				2003			
	I trimestre	II trimestre	III trimestre	IV trimestre	I trimestre	II trimestre	III trimestre	IV trimestre
	(Índice base IV trim 2001 = 100)							
Volumen Físico de la Producción	86,8	87,2	83,9	92,1	86,8	97,9	110,3	120,6
Alimentos, bebidas y tabaco	77,6	62,0	66,2	79,8	71,7	74,0	82,3	92,1
Textiles y confecciones	92,8	124,7	131,0	133,3	130,2	138,6	161,2	171,8
Papel e imprenta	64,3	70,4	74,6	83,1	73,1	77,0	91,5	109,5
Productos químicos excepto medicamentos de uso humano	108,7	107,1	96,8	103,2	105,8	117,7	127,8	133,3
Medicamentos de uso humano	99,9	93,5	75,2	81,8	70,7	99,5	117,4	116,1
Productos metálicos, maquinaria y equipos	79,1	88,6	83,5	90,9	86,2	103,8	108,4	136,0
Otras industrias manufactureras	83,5	95,1	115,3	110,7	102,2	110,4	140,0	146,0

Fuente: Dirección General de Estadística y Censos. GCBA.

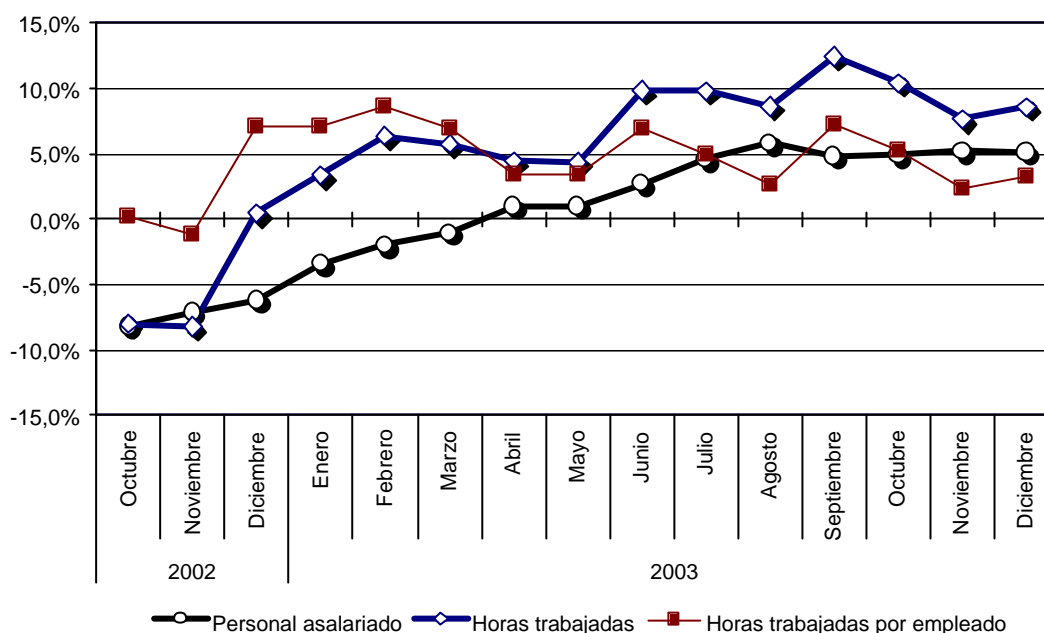
La situación del empleo

En concordancia con la mejora en los niveles de actividad industrial de la Ciudad de Buenos Aires, los indicadores de ocupación (personal asalariado, horas trabajadas y salarios nominales) provenientes de la Encuesta Industrial Mensual se recuperaron a lo largo de 2003. En una primera etapa, de enero a abril de 2003, el crecimiento de la industria se apoyó en una mayor utilización de horas trabajadas, tendencia que se combinó con la desaceleración del ritmo de caída en el número de ocupados. Así, puede observarse que a partir del último mes del 2002 las horas trabajadas comenzaron a registrar variaciones interanuales positivas en forma ininterrumpida, tendencia que arrojó un crecimiento acumulado durante 2003 del 7,7% respecto del año anterior.

En una segunda fase, iniciada a partir del segundo trimestre de 2003 comenzó a recuperarse el nivel de obreros ocupados, variable cuyo ritmo de crecimiento se estabilizó hacia la segunda mitad del año en incrementos interanuales promedio del 5%. De esta manera, el empleo del sector industrial de la Ciudad de Buenos Aires cerró el 2003 con un alza acumulada de 2,4% respecto de 2002.

Al graficar las tasas de variación interanual de ambas variables se constata que la fuerte recuperación de las horas trabajadas hacia los inicios de 2003 anticipaba un proceso de recomposición del empleo, el cual se materializó a partir del mes de abril. En el cuarto trimestre del año pasado, el personal asalariado creció a tasas promedio del orden del 5%, al tiempo que se mantuvo la expansión de las horas trabajadas a un ritmo mayor que el registrado por el nivel de empleo.

Personal asalariado y horas trabajadas por el personal asalariado del Sector Industrial de la Ciudad de Buenos Aires. Tasas de variación interanual. Octubre 2002 / diciembre 2003.

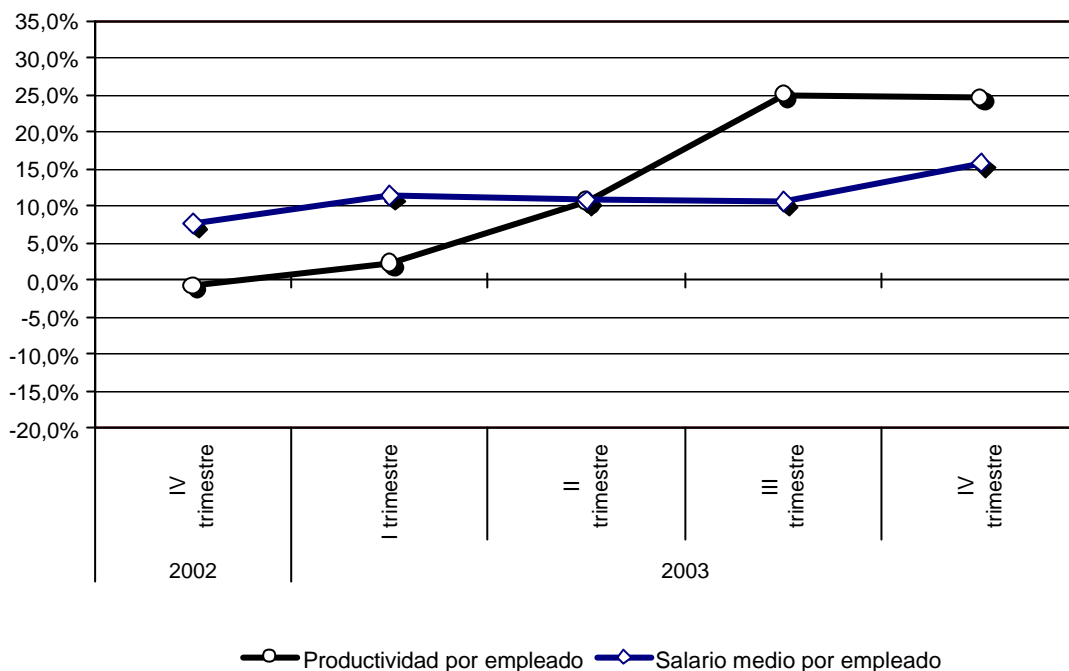


A nivel sectorial, se advierten mejoras de mayor magnitud en el sector textil y en la fabricación de productos químicos, tanto en personal asalariado como en horas trabajadas. Por otra parte, la actividad alimenticia fue, con una caída del 4%, el único sector que no exhibió mejoras en los niveles de empleo.

En materia salarial, se verificó un aumento nominal promedio del 14,8% durante 2003. La recomposición se verifica principalmente en ramas de actividad con mayor presencia relativa de empleo formal, tal el caso de la elaboración de productos químicos y la fabricación de productos metálicos, maquinaria y equipos, segmento del mercado de trabajo donde incidió directamente la política de aumentos salariales de suma fija implementada por el gobierno nacional.

Cabe destacar, por su parte, la aceleración en el ritmo de crecimiento de la productividad del trabajo que se verifica a partir del segundo trimestre de 2003, tanto en relación a los obreros ocupados como a las horas trabajadas. Esta mejora en los niveles de productividad fue acompañada por un aumento menos que proporcional en los salarios pagados.

Productividad y salario medio por empleado asalariado del sector industrial de la Ciudad de Buenos Aires. Tasas de variación interanual. IV trimestre 2002 / IV trimestre 2003



Productividad y salario medio por hora trabajada por el personal asalariado del sector industrial de la Ciudad de Buenos Aires. Tasas de variación interanual. IV trimestre 2002 / IV trimestre 2003

