

Dirección General de Estadística y Censos

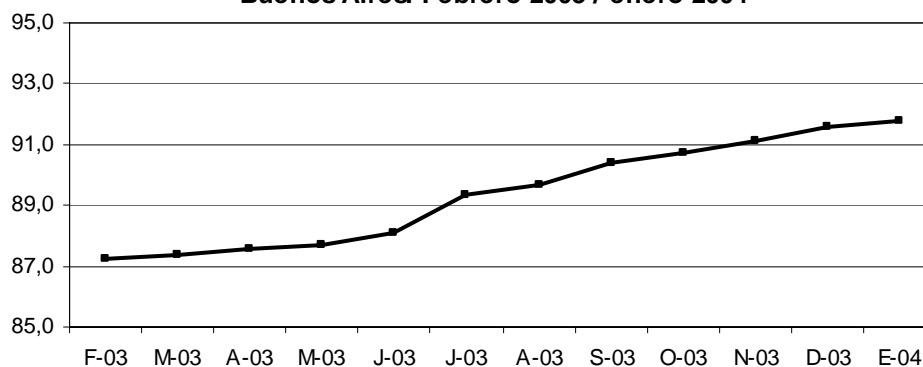
ENCUESTA DE INDICADORES LABORALES CIUDAD DE BUENOS AIRES – ENERO DE 2004

La Encuesta de Indicadores Laborales (EIL) es un relevamiento mensual realizado por la Dirección General de Estadística y Censos del Gobierno de la Ciudad de Buenos Aires en conjunto con el Ministerio de Trabajo, Empleo y Seguridad Social de la Nación. Tiene como propósito medir la evolución del empleo privado y formal de las empresas de 10 y más ocupados localizadas en la Ciudad de Buenos Aires.

Síntesis

En el mes de enero de 2004 el empleo formal correspondiente al sector privado de la Ciudad de Buenos Aires mostró un aumento 0,2% con relación a diciembre de 2003, en tanto que arrojó un incremento de 5,5% con relación a enero de ese mismo año (Cuadro 1 y Gráfico 1).

Gráfico 1.- Evolución del nivel de empleo (Mayo de 2000=100). Ciudad de Buenos Aires. Febrero 2003 / enero 2004



Fuente: Dirección Nacional de Estudios y Formulación de Políticas de Empleo (MTEySS) - Dirección General de Estadística y Censos (G.C.B.A.).

La mejora del nivel de empleo fue acompañada por un aumento del total de horas trabajadas, que en enero de 2004 subieron un 4,0% respecto a enero de 2003. A pesar de este comportamiento positivo, conviene indicar que, desde octubre de 2003, esta variable viene registrando variaciones interanuales decrecientes. En consecuencia, en enero del corriente se constata una reducción del promedio de horas trabajadas por ocupado, que disminuyeron un 1,4% respecto a enero del año anterior (Cuadro 2 y Gráfico2).

Al examinar el desempeño del empleo según el tamaño de la empresa se comprueba la continuidad de las tendencias observadas durante el año 2003. En este sentido, sigue siendo el segmento de firmas más pequeñas (10 a 49 ocupados) el que evidencia una mayor creación de empleo, con un alza de 13,8% respecto a enero de 2003. Si bien las empresas de mayor tamaño (200 y más ocupados) y de tamaño medio (50 a 199 ocupados) también aumentaron sus dotaciones, lo hicieron a un ritmo más lento que el promedio (3,7% y 2,1% respectivamente) (Cuadro 3).

Por otra parte, el análisis interanual por rama de actividad muestra un desempeño positivo en todos los sectores relevados, con la única excepción de “Electricidad, Gas y Agua”, que redujo su plantel (-1,3%). En este marco, fue la rama “Construcción” la actividad que registró, en términos comparativos, un mayor incremento del personal, con una suba de 33,5% respecto a enero de 2003.

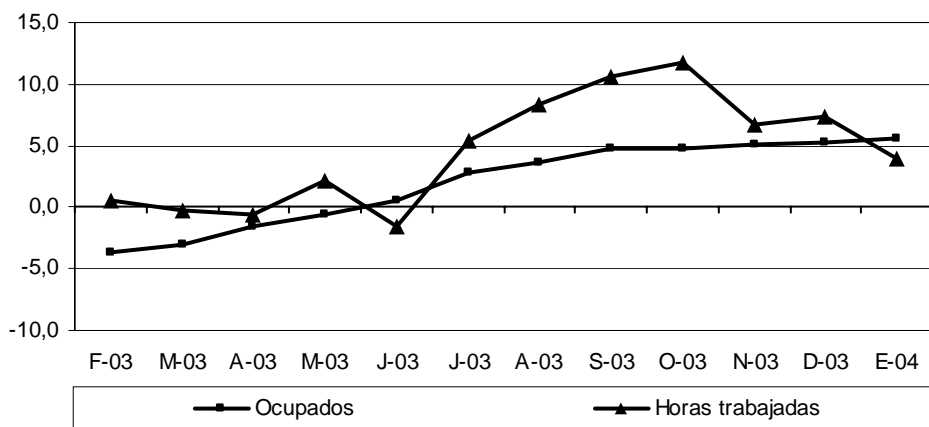
“Comercio, Restaurantes y Hoteles” y “Transporte, Almacenaje y Comunicaciones” fueron otras dos ramas de actividad que verificaron aumentos relevantes en sus dotaciones de personal (10,0% y 8,8% respecto a enero de 2003) (Cuadro 3).

Vinculado con esa evolución se observa que fue el empleo no calificado el que más se expandió (10,5%), seguido, en menor medida, por el empleo de calificación operativa (5,9%). Por su parte, el empleo de calificación técnica evolucionó a un ritmo algo menor que el promedio (4,4%), en tanto que el empleo profesional se mantuvo relativamente constante (0,5%) (Cuadro 4).

Asimismo, cabe indicar que fueron las contrataciones por tiempo determinado y por agencia las modalidades que más crecieron, con alzas de 36,6% y 15,0% respecto a enero de 2003. La modalidad por tiempo indeterminado, mostró un incremento similar al promedio (5,0%) (Cuadro 4).

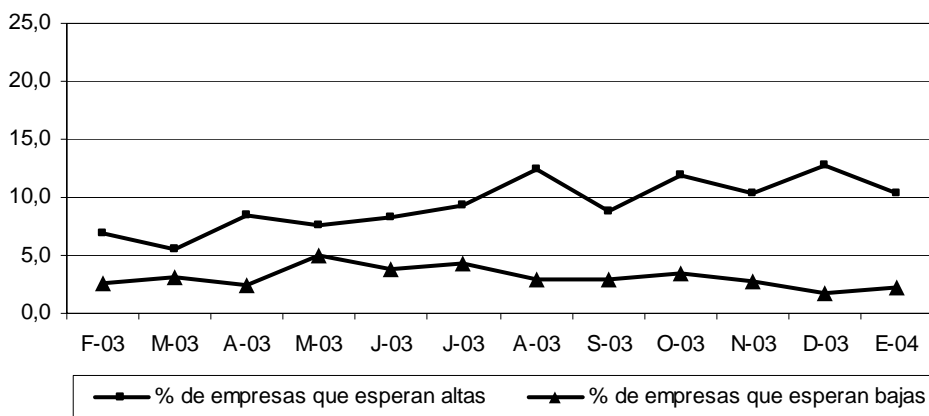
Finalmente, la información brindada por la Encuesta permite comprobar un comportamiento favorable de las perspectivas empresarias. Mientras que sólo un 2% de las unidades relevadas esperaba reducir su dotación en los próximos tres meses, un 10% de las mismas tenía expectativas de mejora para ese mismo período. En conjunto, estos resultados permiten suponer, para los próximos meses, la persistencia de la tendencia alcista del nivel de empleo privado y formal de la Ciudad de Buenos Aires (Gráfico 3).

Gráfico 2.- Evolución del empleo y de las horas trabajadas. Variación interanual. Ciudad de Buenos Aires. Febrero 2003 / enero 2004



Fuente: Dirección Nacional de Estudios y Formulación de Políticas de Empleo (MTEySS) - Dirección General de Estadística y Censos (GCBA)

Gráfico 3.- Evolución de las perspectivas empresarias. Ciudad de Buenos Aires. Febrero 2003 / enero 2004



Fuente: Dirección Nacional de Estudios y Formulación de Políticas de Empleo (MTEySS) - Dirección General de Estadística y Censos (G.C.B.A.).

Cuadro 1: Evolución del empleo formal y privado. Índice base mayo de 2000=100 y variaciones porcentuales seleccionadas. Ciudad de Buenos Aires. Febrero 2003 / enero 2004

Período	Índice base mayo de 2000 = 100	Variación porcentual		
		Respecto al mes anterior	Respecto a igual mes del año anterior	Respecto a diciembre del año anterior
2003				
Febrero	87,3	0,3	-3,7	0,3
Marzo	87,4	0,1	-3,0	0,4
Abril	87,6	0,2	-1,6	0,6
Mayo	87,7	0,1	-0,6	0,8
Junio	88,1	0,5	0,6	1,3
Julio	89,4	1,4	2,8	2,7
Agosto	89,7	0,3	3,6	3,1
Septiembre	90,4	0,8	4,7	3,9
Octubre	90,7	0,4	4,7	4,3
Noviembre	91,1	0,4	5,0	4,8
Diciembre	91,6	0,5	5,3	5,3
2004				
Enero	91,8	0,2	5,5	0,2

Fuente: Dirección Nacional de Estudios y Formulación de Políticas de Empleo (MTEySS) - Dirección General de Estadística y Censos (G.C.B.A.).

Cuadro 2: Evolución de las horas trabajadas. Cantidad de horas totales y promedio de horas por ocupado. Índice base mayo de 2000=100 y variación porcentual respecto a igual mes del año anterior. Ciudad de Buenos Aires. Febrero 2003 / enero 2004

Período	Cantidad de horas totales		Promedio de horas por ocupado	
	Índice base mayo de 2000=100	Variación porcentual respecto a igual mes del año anterior	Índice base mayo de 2000=100	Variación porcentual respecto a igual mes del año anterior
2003				
Febrero	100,3	0,6	87,5	4,5
Marzo	101,9	-0,2	89,1	2,9
Abril	102,8	-0,6	90,0	1,0
Mayo	105,1	2,1	92,1	2,8
Junio	99,9	-1,6	88,0	-2,2
Julio	105,3	5,4	94,1	2,6
Agosto	103,3	8,3	92,6	4,6
Septiembre	104,0	10,6	94,1	5,6
Octubre	105,6	11,7	95,8	6,7
Noviembre	102,9	6,7	93,7	1,6
Diciembre	106,0	7,3	97,1	2,0
2004				
Enero	102,8	4,0	94,3	-1,4

Fuente: Dirección Nacional de Estudios y Formulación de Políticas de Empleo (MTEySS) - Dirección General de Estadística y Censos (G.C.B.A.).

Cuadro 3: Evolución del empleo formal y privado por tamaño de la empresa y por rama de actividad. Variación porcentual respecto a igual mes del año anterior. Ciudad de Buenos Aires. Agosto de 2003 / enero de 2004.

Tamaño y rama de actividad	Variación porcentual respecto a igual mes del año anterior					
	Agosto de 2003	Septiembre de 2003	Octubre de 2003	Noviembre de 2003	Diciembre de 2003	Enero de 2004
Total	3,6	4,7	4,7	5,0	5,3	5,5
Tamaño de la empresa						
Empresas de 10 a 49 ocupados	9,8	13,4	12,7	13,1	14,1	13,8
Empresas de 50 a 199 ocupados	0,1	0,0	0,0	1,2	1,5	2,1
Empresas de 200 y más ocupados	2,3	3,0	3,3	3,1	2,9	3,7
Rama de actividad						
Industria manufacturera	2,6	3,5	4,4	4,6	4,8	5,4
Electricidad, Gas y Agua	-11,4	-11,4	-11,3	-12,0	-11,2	-1,3
Construcción	36,5	38,6	39,2	39,1	40,2	33,5
Comercio, Restaurantes y Hoteles	7,6	9,1	8,8	9,5	10,2	10,0
Transporte, Almacenaje y Comunicaciones	3,1	4,4	3,9	4,6	7,3	8,8
Servicios Financieros y a las Empresas	0,8	2,8	3,1	3,2	2,3	2,4
Servicios Comunales, Sociales y Personales	3,2	3,6	3,0	3,4	4,1	4,2

Fuente: Dirección Nacional de Estudios y Formulación de Políticas de Empleo (MTEySS) - Dirección General de Estadística y Censos (G.C.B.A.).

Cuadro 4: Evolución del empleo formal y privado por calificación de la tarea y por modalidad de contratación. Variación porcentual respecto a igual mes del año anterior. Ciudad de Buenos Aires. Agosto de 2003 / enero de 2004.

Tamaño y rama de actividad	Variación porcentual respecto a igual mes del año anterior					
	Agosto de 2003	Septiembre de 2003	Octubre de 2003	Noviembre de 2003	Diciembre de 2003	Enero de 2004
Total	3,6	4,7	4,7	5,0	5,3	5,5
Calificación de la tarea						
Profesional	0,2	0,3	0,3	0,7	1,1	0,5
Técnico	2,1	2,8	2,5	3,3	3,5	4,4
Calificación Operativa	4,2	5,8	5,5	5,5	6,0	5,9
No Calificado	7,4	8,7	9,4	10,0	8,8	10,5
Modalidad de contratación						
Personal propio	3,4	4,5	4,7	5,0	5,2	5,5
Contrato duración indeterminada	2,7	3,6	4,0	4,3	4,6	5,0
Contrato duración determinada	31,3	53,7	46,0	47,4	40,1	36,6
Personal de agencias	47,2	52,2	12,4	14,1	14,4	15,0

Fuente: Dirección Nacional de Estudios y Formulación de Políticas de Empleo (MTEySS) - Dirección General de Estadística y Censos (G.C.B.A.).

Cuadro 5: Evolución del empleo formal y privado por tamaño de la empresa y por rama de actividad. Índice base II Trimestre 2000 =100¹. Ciudad de Buenos Aires. I Trimestre 2002 / IV Trimestre 2003.

Tamaño y rama de actividad	Índice base II Trimestre de 2000 = 100			
	I Trimestre 2003	II Trimestre 2003	III Trimestre 2003	IV Trimestre 2003
Total	87,4	87,9	90,0	91,3
Tamaño de la empresa				
Empresas de 10 a 49 ocupados	80,6	82,8	88,3	90,7
Empresas de 50 a 199 ocupados	83,4	83,3	84,1	84,9
Empresas de 200 y más ocupados	93,5	93,4	94,3	95,3
Rama de actividad				
Industria manufacturera	87,9	88,8	89,6	91,4
Electricidad, Gas y Agua	82,2	80,1	80,1	80,3
Construcción	45,4	49,2	58,6	60,0
Comercio, Restaurantes y Hoteles	86,7	87,9	92,2	94,3
Transporte, Almacenaje y Comunicaciones	89,6	90,6	92,6	94,5
Servicios Financieros y a las Empresas	89,2	88,5	90,3	91,4
Servicios Comunales, Sociales y Personales	94,7	95,9	96,9	97,7

¹ Calculado como promedio de los meses de mayo y junio de 2000.

Fuente: Dirección Nacional de Estudios y Formulación de Políticas de Empleo (MTEySS) - Dirección General de Estadística y Censos (G.C.B.A.).

Cuadro 6: Evolución del empleo formal y privado por tamaño de la empresa y por rama de actividad. Variación porcentual respecto al trimestre anterior. Ciudad de Buenos Aires. I Trimestre 2003 / IV Trimestre 2003.

Tamaño y rama de actividad	Variación porcentual respecto al trimestre anterior			
	I Trimestre 2003	II Trimestre 2003	III Trimestre 2003	IV Trimestre 2003
Total	0,5	0,7	2,3	1,5
Tamaño de la empresa				
Empresas de 10 a 49 ocupados	0,6	2,8	6,6	2,7
Empresas de 50 a 199 ocupados	-0,9	-0,1	0,9	1,0
Empresas de 200 y más ocupados	1,1	-0,1	0,9	1,2
Rama de actividad				
Industria manufacturera	0,6	1,0	0,9	2,1
Electricidad, Gas y Agua	-9,3	-2,6	0,0	0,2
Construcción	5,6	8,4	19,1	2,3
Comercio, Restaurantes y Hoteles	0,6	1,4	4,9	2,3
Transporte, Almacenaje y Comunicaciones	-0,2	1,2	2,2	2,0
Servicios Financieros y a las Empresas	0,4	-0,8	2,1	1,3
Servicios Comunales, Sociales y Personales	0,4	1,2	1,1	0,7

Fuente: Dirección Nacional de Estudios y Formulación de Políticas de Empleo (MTEySS) - Dirección General de Estadística y Censos (G.C.B.A.).

Cuadro 7: Evolución del empleo formal y privado por tamaño de la empresa y por rama de actividad. Variación porcentual respecto a igual trimestre del año anterior. Ciudad de Buenos Aires. I Trimestre de 2003 / IV Trimestre de 2003.

Tamaño y rama de actividad	Variación porcentual respecto a igual trimestre del año anterior			
	I Trimestre 2003	II Trimestre 2003	III Trimestre 2003	IV Trimestre 2003
Total	-3,9	-0,5	3,7	5,0
Tamaño de la empresa				
Empresas de 10 a 49 ocupados	-6,3	0,3	10,3	13,3
Empresas de 50 a 199 ocupados	-6,1	-2,5	0,0	0,9
Empresas de 200 y más ocupados	-1,6	0,1	2,4	3,1
Rama de actividad				
Industria manufacturera	-3,1	-0,1	2,6	4,6
Electricidad, Gas y Agua	-11,1	-11,4	-11,4	-11,5
Construcción	-21,8	-0,8	35,3	39,5
Comercio, Restaurantes y Hoteles	-5,4	0,4	8,0	9,5
Transporte, Almacenaje y Comunicaciones	-3,9	-0,8	3,4	5,3
Servicios Financieros y a las Empresas	-4,5	-2,4	1,2	2,9
Servicios Comunes, Sociales y Personales	-0,2	1,8	3,1	3,5

Fuente: Dirección Nacional de Estudios y Formulación de Políticas de Empleo (MTEySS) - Dirección General de Estadística y Censos (G.C.B.A.).