

Dirección General de Estadística y Censos

Informe de Resultados N° 113

Buenos Aires, 10 de marzo de 2004

ENCUESTA INDUSTRIAL MENSUAL Resultados provisorios Noviembre 2003

La Encuesta Industrial Mensual (EIM) tiene por objetivo medir la actividad de la industria en el ámbito de la Ciudad de Buenos Aires. Este sector tiene una participación del 11% en la generación del Producto Bruto Geográfico de la Ciudad. A partir de este relevamiento se elaboran indicadores que describen la evolución coyuntural del sector, en materia de ventas, ocupación, horas trabajadas y salarios, así como en términos de valor y volumen físico de la producción.

La EIM forma parte de un programa de relevamiento a la industria manufacturera que esta Dirección General realiza conjuntamente con el Instituto Nacional de Estadística y Censos (INDEC). Tanto el formulario como la metodología de relevamiento y control son iguales a los utilizados por INDEC.

El operativo de la EIM a partir de una muestra ampliada que habilita la obtención de representatividad territorial para la Ciudad de Buenos Aires, se inició en octubre de 2001. El trabajo de campo está dividido entre un segmento que realiza la Dirección General de Estadística y Censos, y otro segmento que es llevado adelante por INDEC¹.

Indicadores presentados:

Ingreso por producción: comprende la suma de los ingresos de las siguientes variables:

- ? Venta de bienes producidos con materia prima propia;
- ? Trabajos industriales realizados para terceros;
- ? Reparaciones de maquinarias y equipos que pertenecen a terceros.

La evolución de esta variable se presenta a precios corrientes y constantes de octubre de 2001.

Venta de producción propia: se trata de la venta devengada por el local durante el mes de referencia de los bienes elaborados en el local o mandados a elaborar por terceros, con materia prima propia del local a precio de venta en fábrica. Este dato no incluye IVA, impuestos a los combustibles, ni impuestos internos, pero sí incluye el valor de los subsidios que pudieran tener. La evolución de esta variable se presenta a precios corrientes y constantes de octubre de 2001.

Valor de la Producción trimestral: para determinar el valor de la producción trimestral correspondiente a un local se corrige la variable Ingreso por producción, la cual se presenta más adelante, por la variación de existencias producida en el período de referencia.

Volumen Físico de la Producción trimestral: resulta de deflactar el Índice de Valor de la Producción trimestral que surge de la información relevada (por lo tanto, valuada a precios corrientes), por la evolución del Índice de Precios Básicos al Productor (IPP) correspondiente a cada rama.

Personal asalariado: se trata de la cantidad total de personas asalariadas ocupadas en el local al último día hábil del mes. Este indicador se presenta, a partir de este informe, desagregado por rama de actividad.

¹ Los locales relevados por INDEC corresponden a la parte de la Ciudad de la muestra nacional de la Encuesta Industrial Mensual para el total del país.

Horas trabajadas por el personal asalariado: son las horas totales trabajadas durante el mes, incluyendo horas extras, y las horas perdidas por razones ajenas a la voluntad del personal. Este indicador se presenta, a partir de este informe, desagregado por rama de actividad.

Salarios brutos: son las retribuciones devengadas al personal asalariado declarado para el mes de referencia, correspondientes a salarios por horas normales y horas extras, otros pagos habituales y vacaciones. No se incluye el sueldo anual complementario ni otros pagos no habituales.

Esta variable se presenta a valores corrientes y, a partir de este informe, desagregado por rama de actividad.

Se presentan también, para facilitar la comparabilidad de la información, los promedios trimestrales de los datos de ocupación, horas trabajadas y salarios.

Para el cálculo de los índices mensuales se toma como base el mes de octubre de 2001.

Para los índices trimestrales se establece, en el caso de los índices de Valor de Producción y del Volumen Físico de la Producción, el valor de producción calculado para el cuarto trimestre de 2001, mientras que para los índices de ocupación, horas trabajadas y salarios, se utiliza el promedio trimestral calculado para dicho período.

Para calcular los valores a precios constantes se deflactó la serie a precios corrientes por la evolución del Índice de Precios Básicos al Productor (IPP). Para esto se tomó la apertura a 2 dígitos de dicho índice de precios, y se calcularon promedios ponderados agrupando según los siete estratos para los que se presentan los resultados a precios corrientes. La ponderación utilizada en este procedimiento proviene de la estructura sectorial resultante del Censo Nacional Económico 1994 (CNE 94), ya que no se dispone de datos más actualizados para elaborar dicha ponderación.

Síntesis

Los ingresos por producción del sector industrial de la Ciudad de Buenos Aires presentaron en noviembre de 2003 un incremento real del 24,4% respecto del mismo mes del año anterior. Dicha evolución sostuvo la tendencia alcista que este indicador viene exhibiendo en forma continua desde diciembre de 2002. Cabe destacar que, siguiendo un comportamiento similar al que se verifica en la industria a nivel nacional, la actividad manufacturera de la Ciudad de Buenos Aires experimentó a partir de junio último una marcada aceleración en su ritmo de crecimiento, puesta de manifiesto en las elevadas tasas de variación interanual que el indicador mantuvo desde mediados del año pasado (gráfico 1). Sin embargo, puede constatarse una relativa disminución en la intensidad de este fenómeno en noviembre de 2003.

Si bien la totalidad de las ramas relevadas evidenció una evolución positiva, merecen ser destacadas las fuertes alzas verificadas por los sectores “Productos metálicos, maquinaria y equipos” y “Productos químicos excepto medicamentos de uso humano”, con variaciones interanuales por encima del promedio del sector (50,3% y 32,2% respectivamente). Por su parte, “Textiles y confecciones” presentó el crecimiento de menor magnitud (9,3%), evidenciando una relativa desaceleración en el ritmo que dicha actividad venía registrando ininterrumpidamente desde junio de 2003, con tasas siempre superiores al 20%.

Asimismo, tal como se señalara en el Informe de Resultados anterior (N° 110), dos ramas con elevada participación en el producto bruto industrial de la Ciudad, “Alimentos, bebidas y tabaco” y “Medicamentos de uso humano”, se mantienen rezagadas sin haber podido recuperar hasta el momento el nivel de producción que registraran al inicio del operativo.

Continuando con la tendencia iniciada en abril de 2003, la mejora en los niveles de actividad industrial tuvo una contrapartida positiva en términos de creación de empleo. En noviembre dicha variable se incrementó un 5,2% en relación a igual mes de 2002. El número de horas trabajadas, por su parte, también volvió a registrar una variación interanual positiva, del 7,5% en noviembre último (gráfico 2), al tiempo que el nivel general de salarios nominales experimentó, en concordancia con el resto de los indicadores ocupacionales, una suba del 20,9%.

No obstante, a nivel sectorial, el comportamiento de los indicadores de ocupación tiene aún características heterogéneas. “Alimentos, bebidas y tabaco”, con una baja del 7,5% en sus dotaciones de personal, continuó profundizando la tendencia negativa que se pusiera de manifiesto desde septiembre de 2003. De esta manera, permaneció como la única rama que, desde iniciado el operativo, aún no había presentado mejoras en este indicador. A su vez, conviene señalar que dicho sector, con una merma del 6,3%, intensificó el retroceso en las horas trabajadas que se observa por tercer mes consecutivo. En el otro extremo, “Textiles y confecciones” continuó encabezando el crecimiento del empleo del sector industrial de la Ciudad, incrementando sus planteles en este período en un 15,3% con respecto al mismo mes del año anterior.

Gráfico 1. Ingreso por producción del Sector Industrial de la Ciudad de Buenos Aires. Tasas de variación interanual. Octubre 2002 / octubre 2003. Valores constantes de octubre de 2001. Datos provisorios.

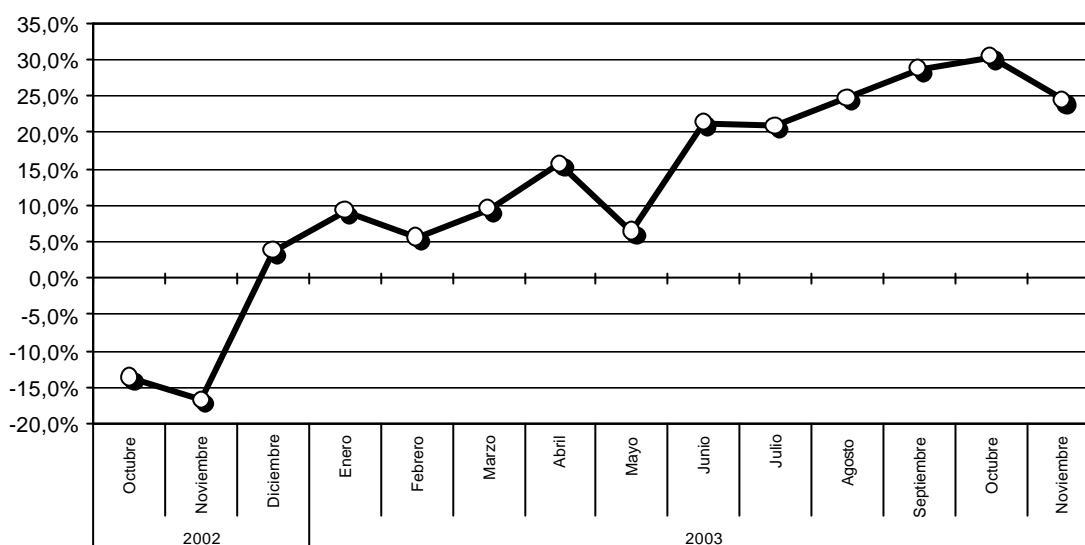
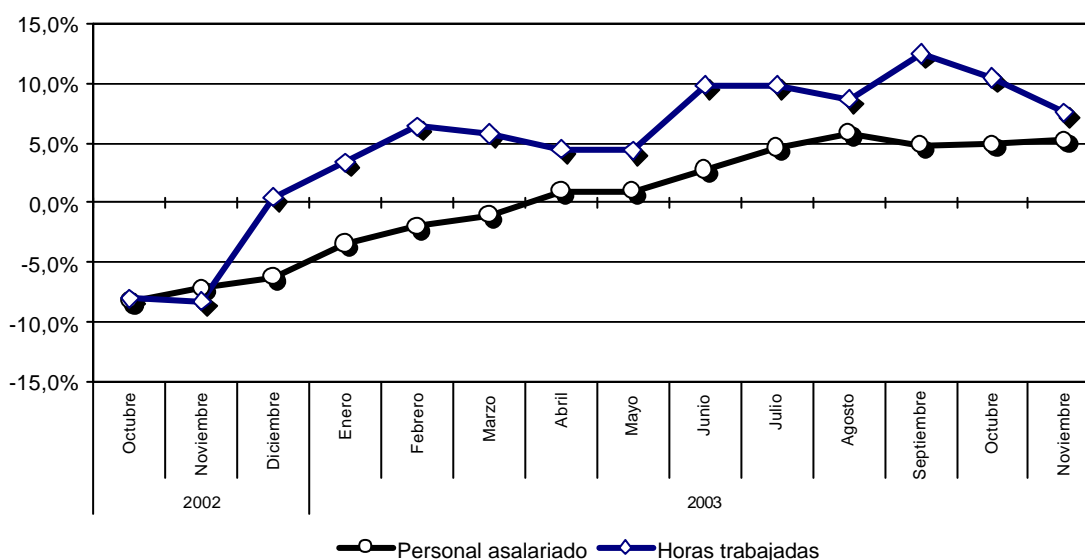


Gráfico 2. Personal asalariado y horas trabajadas por el personal asalariado del Sector Industrial de la Ciudad de Buenos Aires. Tasas de variación interanual. Octubre 2002 / octubre 2003. Datos provisorios.



Fuente: Dirección General de Estadística y Censos. GCBA.

Cuadro 1. Ingreso por producción y Venta de producción propia¹ por rama de actividad. Valores constantes de octubre 2001. Ciudad de Buenos Aires. Febrero 2002 / noviembre 2003. (Índice Base octubre 2001 = 100). Datos provisorios.

Indicadores por rama de actividad	2002											2003										
	Feb	Mar	Abr	May	Jun	Jul	Ago	Sep	Oct	Nov	Dic	Ene	Feb	Mar	Abr	May	Jun	Jul	Ago	Sep	Oct	Nov
Ingreso por producción	72,9	78,2	78,1	85,3	73,7	81,6	78,2	79,2	86,3	81,6	93,2	82,0	76,9	85,6	90,3	90,7	89,4	98,6	97,5	101,9	112,5	101,5
Alimentos, bebidas y tabaco	78,7	73,9	60,6	66,7	60,7	64,9	68,7	66,9	73,9	77,6	88,4	72,6	68,9	73,2	69,4	79,9	73,6	81,0	81,4	84,8	94,8	88,1
Textiles y confecciones	61,0	70,0	81,5	92,4	80,7	91,9	89,2	99,4	102,4	97,2	102,9	89,1	77,6	105,2	102,6	95,2	102,6	112,6	115,1	122,2	143,1	106,2
Papel e imprenta	59,9	79,9	74,3	68,4	69,2	77,5	78,8	72,7	79,6	81,2	98,1	67,7	67,1	84,2	79,9	78,1	80,8	92,8	90,9	97,8	106,4	100,7
Productos químicos excepto medicamentos de uso humano	93,4	100,1	95,3	104,0	85,9	93,8	86,1	91,4	94,9	80,1	102,0	92,9	86,2	91,3	106,6	99,6	98,7	108,1	111,4	112,7	123,3	105,9
Medicamentos de uso humano	74,4	75,5	83,1	95,2	71,5	82,2	71,3	72,5	81,0	77,8	74,0	83,2	71,6	77,8	85,6	86,4	89,0	95,2	89,1	91,0	93,6	89,3
Productos metálicos, Maquinaria y equipos	49,5	59,3	70,6	85,6	79,0	84,3	84,4	83,2	107,1	91,7	100,0	86,1	91,9	94,7	103,5	115,4	102,9	108,5	106,2	113,8	145,3	137,8
Otras industrias manufactureras	48,8	50,7	56,1	55,2	50,4	59,6	56,5	64,4	56,5	59,3	70,5	60,4	55,9	66,4	66,3	71,4	60,5	81,7	72,2	88,3	85,4	83,5
Venta de producción propia¹	73,0	79,0	79,1	86,2	74,3	82,7	79,1	80,1	86,1	82,2	94,3	83,1	77,2	86,3	91,4	90,5	89,9	99,1	97,9	101,9	112,6	101,9
Alimentos, bebidas y tabaco	78,8	74,2	61,0	66,9	61,1	65,3	69,2	67,4	74,3	78,1	89,1	73,7	69,6	73,9	69,9	80,6	74,2	80,8	82,4	85,6	95,8	89,0
Textiles y confecciones	60,3	69,2	82,0	93,4	81,5	92,6	89,2	99,1	102,3	97,1	103,5	88,4	75,5	103,1	100,8	92,2	99,7	108,9	111,6	119,8	141,2	104,2
Papel e imprenta	60,9	81,5	75,8	69,8	70,4	79,2	80,5	74,0	80,5	81,9	99,8	68,0	65,8	85,4	80,6	79,7	82,5	94,9	89,1	93,2	102,8	101,0
Productos químicos excepto medicamentos de uso humano	93,5	100,2	95,3	104,2	86,0	94,0	86,3	91,6	95,1	80,1	102,2	93,0	86,0	91,4	106,8	99,0	98,1	108,2	111,5	112,9	123,5	105,9
Medicamentos de uso humano	74,8	76,0	83,7	96,0	72,1	82,8	71,8	72,9	81,6	78,3	74,1	84,1	71,7	78,1	86,1	86,5	89,4	95,7	88,7	91,2	93,6	89,0
Productos metálicos, Maquinaria y equipos	44,2	57,3	73,0	82,5	73,1	81,4	79,6	78,6	87,7	86,9	96,8	85,1	91,3	92,2	105,3	106,0	101,9	105,3	106,7	113,8	144,9	136,4
Otras industrias manufactureras	48,5	50,6	55,8	55,2	50,2	59,8	56,6	64,8	56,7	59,5	70,3	60,3	55,4	66,4	66,4	71,6	60,5	81,7	72,2	88,4	84,4	83,8

¹Esta variable representa alrededor del 96% del ingreso por producción.

Fuente: Dirección General de Estadística y Censos. GCBA.

Cuadro 2. Ingreso por producción y Venta de producción propia¹ por rama de actividad. Valores corrientes. Ciudad de Buenos Aires. Febrero 2002 / noviembre 2003. (Índice Base octubre 2001 = 100). Datos provisorios.

Indicadores por rama de actividad	2002											2003										
	Feb	Mar	Abr	May	Jun	Jul	Ago	Sep	Oct	Nov	Dic	Ene	Feb	Mar	Abr	May	Jun	Jul	Ago	Sep	Oct	Nov
Ingreso por producción	83,3	99,4	115,8	140,7	133,1	153,1	151,5	155,4	171,5	161,7	185,0	162,3	152,8	171,2	179,7	183,2	176,0	193,4	192,5	202,0	225,5	204,9
Alimentos, bebidas y tabaco	89,3	95,3	91,5	108,9	107,2	120,4	133,3	131,8	147,2	154,4	176,6	144,6	137,3	146,6	138,1	159,3	146,5	160,4	159,5	166,8	190,5	179,8
Textiles y confecciones	67,3	88,0	114,5	138,8	129,3	149,3	149,4	169,0	179,4	170,5	181,6	154,6	135,7	184,1	179,4	194,0	179,2	195,8	203,6	217,6	254,8	190,5
Papel e imprenta	68,6	96,5	93,3	96,8	105,4	120,6	123,2	115,0	126,3	127,9	154,8	106,5	105,3	132,0	125,6	122,6	127,1	145,7	147,1	158,8	181,4	173,0
Productos químicos excepto medicamentos de uso humano	105,5	125,2	147,4	192,3	186,4	218,1	212,8	231,9	245,4	205,3	261,3	240,9	227,3	246,8	284,1	261,7	252,6	274,5	283,5	288,4	314,7	271,0
Medicamentos de uso humano	88,5	96,9	132,5	164,2	130,1	151,9	134,6	136,0	153,2	148,3	141,4	159,0	136,9	148,5	163,4	165,3	169,5	181,3	169,9	173,9	178,4	170,5
Productos metálicos, maquinaria y equipos	58,9	76,2	112,4	147,5	143,8	155,8	159,4	156,1	202,6	174,8	191,1	164,6	175,8	181,0	197,4	220,9	196,0	206,6	202,4	217,4	277,0	263,2
Otras industrias manufactureras	54,0	63,7	83,5	90,2	89,3	111,9	107,5	124,3	111,7	116,9	139,7	118,8	111,2	132,1	132,7	142,8	121,8	164,3	145,6	179,2	173,4	170,9
Venta de producción propia¹	83,4	100,4	117,3	142,2	134,3	155,3	153,3	157,2	171,1	162,9	187,2	164,5	153,3	172,7	181,8	182,7	177,1	194,4	193,3	202,1	225,8	205,7
Alimentos, bebidas y tabaco	89,5	95,7	92,1	109,2	107,9	121,2	134,4	132,8	148,1	155,3	177,9	146,7	138,7	148,0	139,1	160,6	147,7	160,0	161,5	168,5	192,5	181,6
Textiles y confecciones	66,6	86,9	115,2	140,2	130,5	150,4	149,4	168,6	179,1	170,5	182,8	153,4	132,0	180,5	176,3	187,8	174,1	189,4	197,5	213,3	251,4	187,0
Papel e imprenta	69,7	98,4	95,2	98,8	107,3	123,1	125,9	117,1	127,8	129,0	157,5	107,0	103,1	133,8	126,8	125,2	129,7	148,9	144,1	151,4	175,2	173,6
Productos químicos excepto medicamentos de uso humano	105,7	125,3	147,5	192,6	186,7	218,6	213,3	232,3	246,0	205,2	261,7	241,2	226,6	247,1	284,6	260,1	250,9	274,7	283,8	288,8	315,1	271,1
Medicamentos de uso humano	89,0	97,6	133,4	165,5	131,2	153,0	135,6	136,7	154,3	149,2	141,7	160,7	137,3	149,2	164,2	165,5	170,1	182,3	169,2	174,2	178,4	170,0
Productos metálicos, maquinaria y equipos	51,8	77,7	118,8	149,7	144,0	164,6	163,9	162,2	181,8	179,3	199,8	173,6	184,1	186,6	211,0	210,8	202,2	208,9	213,1	227,5	289,8	275,1
Otras industrias manufactureras	53,6	63,6	83,0	90,3	89,1	112,3	107,7	125,0	112,2	117,4	139,4	118,7	110,2	132,0	132,9	143,1	121,8	164,4	145,6	179,4	171,4	171,6

¹Esta variable representa alrededor del 96% del ingreso por producción.

Fuente: Dirección General de Estadística y Censos. GCBA.

Cuadro 3. Personal asalariado, horas trabajadas por el personal asalariado y salarios brutos por rama de actividad. Ciudad de Buenos Aires. Febrero 2002 / noviembre 2003. (Índice Base octubre 2001 = 100). Datos provisorios.

Indicadores por rama de actividad	2002											2003										
	Feb	Mar	Abr	May	Jun	Jul	Ago	Sep	Oct	Nov	Dic	Ene	Feb	Mar	Abr	May	Jun	Jul	Ago	Sep	Oct	Nov
Personal asalariado	94,9	94,7	93,4	92,8	92,0	91,2	90,9	91,7	91,8	92,1	92,1	92,7	93,0	93,7	94,3	93,7	94,5	95,4	96,2	96,1	96,3	96,9
Alimentos, bebidas y tabaco	98,2	96,6	94,9	94,5	93,6	92,6	92,0	92,8	94,4	95,2	95,2	93,3	93,4	93,3	93,5	90,6	91,9	91,7	91,9	88,6	88,5	88,1
Textiles y confecciones	88,6	87,7	86,7	86,2	86,6	86,0	86,3	88,4	88,6	88,7	89,2	90,4	90,0	91,9	93,3	95,1	96,9	99,7	101,2	102,8	102,3	102,3
Papel e imprenta	96,7	98,8	96,9	95,4	92,9	91,3	91,1	90,0	90,6	91,2	90,1	92,8	94,2	94,7	94,2	92,9	92,3	93,2	93,7	93,6	95,3	96,9
Productos químicos excepto medicamentos de uso humano	94,9	93,8	92,4	91,6	92,1	92,4	92,1	98,1	92,9	93,6	94,4	95,6	95,2	97,5	98,0	98,9	99,9	101,4	101,7	104,0	105,4	106,0
Medicamentos de uso humano	97,3	97,0	97,1	96,8	97,0	96,8	96,8	96,6	96,0	96,8	97,0	96,8	97,0	97,0	97,4	96,6	97,5	97,1	99,0	99,3	98,7	99,7
Productos metálicos, maquinaria y equipos	93,2	93,0	91,1	91,8	90,9	90,3	89,3	89,2	89,5	88,8	89,0	89,9	90,3	90,9	92,4	93,2	93,5	94,6	95,3	95,8	95,4	96,3
Otras industrias manufactureras	90,6	90,1	90,2	86,9	86,3	84,7	84,4	84,2	86,9	85,3	85,6	86,0	86,4	87,3	88,5	87,1	88,1	89,3	88,4	89,1	89,6	90,6
Horas trabajadas	75,0	85,0	89,6	91,8	85,3	90,5	89,0	89,2	92,0	90,2	88,5	82,8	79,8	89,9	93,6	95,8	93,7	99,4	96,7	100,3	101,6	97,0
Alimentos, bebidas y tabaco	89,0	94,4	94,6	95,9	90,3	93,2	91,0	91,8	95,7	95,4	96,3	92,6	94,9	91,3	93,4	93,9	91,1	95,7	92,1	91,4	93,8	89,4
Textiles y confecciones	62,8	76,9	84,5	87,7	81,4	86,2	87,0	88,7	89,8	88,4	85,7	79,6	76,0	91,4	96,5	100,0	97,9	106,6	105,8	113,4	113,4	105,1
Papel e imprenta	85,0	88,9	90,4	91,0	85,0	87,5	86,4	85,4	87,0	86,3	84,4	82,6	84,8	88,9	90,7	92,1	93,1	95,8	94,7	96,7	98,8	96,9
Productos químicos excepto medicamentos de uso humano	72,4	79,9	87,9	90,6	85,0	92,1	90,2	89,9	93,5	91,6	89,8	84,3	78,3	91,0	95,3	100,6	97,2	102,9	100,2	104,4	107,8	103,4
Medicamentos de uso humano	66,2	85,1	94,1	96,6	89,8	96,1	94,1	93,3	96,8	94,0	90,6	72,4	71,9	90,9	95,0	95,6	93,0	97,8	95,4	99,7	100,0	96,5
Productos metálicos, maquinaria y equipos	67,9	79,4	84,6	89,6	80,8	89,4	87,0	87,4	91,3	86,9	84,2	81,8	69,2	84,3	90,0	93,9	90,4	97,6	93,0	99,1	99,2	93,8
Otras industrias manufactureras	59,9	75,0	79,4	80,2	72,5	82,8	81,4	81,2	82,6	80,8	79,4	76,5	61,5	86,7	92,0	92,6	91,9	101,2	93,5	99,7	98,8	93,8
Salarios brutos (valores corrientes)	92,8	91,0	92,6	94,9	93,3	94,7	93,9	95,9	96,9	97,0	105,6	110,1	99,6	102,1	103,2	104,0	108,4	109,7	108,6	112,3	116,4	117,3
Alimentos, bebidas y tabaco	98,4	95,2	96,2	96,5	92,2	92,0	89,9	92,4	92,0	92,6	97,7	98,0	94,6	94,9	95,4	92,4	92,4	94,6	93,9	87,8	101,9	105,9
Textiles y confecciones	73,6	75,5	78,9	81,4	79,0	84,6	84,1	92,7	90,0	85,3	96,0	82,6	84,8	92,3	96,7	109,0	101,6	110,5	112,2	120,3	130,0	123,7
Papel e imprenta	93,1	91,6	88,3	92,6	90,1	89,7	90,9	88,1	90,1	90,4	99,0	99,8	93,6	99,9	95,5	94,5	112,2	103,4	98,9	106,7	106,5	107,9
Productos químicos excepto medicamentos de uso humano	99,7	90,7	92,7	91,7	94,4	96,5	102,4	101,7	107,3	104,7	112,6	119,6	117,4	111,2	113,3	112,3	113,4	120,5	121,0	125,4	128,0	131,0
Medicamentos de uso humano	92,6	93,8	100,3	103,3	102,9	104,9	100,4	104,4	107,6	109,8	118,2	131,4	106,1	113,6	117,9	117,6	120,8	123,0	124,1	128,0	128,7	128,7
Productos metálicos, Maquinaria y equipos	91,0	89,3	90,6	93,7	93,5	95,2	94,6	91,6	94,5	94,4	105,9	112,8	105,5	101,5	105,8	111,1	109,1	115,9	113,8	120,0	122,8	123,5
Otras industrias manufactureras	89,7	80,8	84,3	80,1	73,7	82,8	80,3	119,3	85,6	86,8	100,3	94,8	77,1	75,3	76,5	77,1	77,9	84,4	84,4	86,1	89,8	89,5

Fuente: Dirección General de Estadística y Censos. GCBA.

Cuadro 4. Volumen Físico de la Producción, Valor de la Producción, Personal asalariado, Horas trabajadas y Salarios brutos por rama de actividad. Ciudad de Buenos Aires. IV trimestre 2001 / III trimestre 2003. (Índice Base IV trimestre 2001 = 100). Datos provisorios.

Indicadores por rama de actividad	2001	2002				2003		
	IV trimestre	I trimestre	II trimestre	III trimestre	IV trimestre	I trimestre	II trimestre	III trimestre
(Índice base IV trim 2001 = 100)								
Volumen Físico de la Producción	100,0	86,8	87,2	83,9	92,1	86,8	97,9	112,1
Alimentos, bebidas y tabaco	100,0	77,6	62,0	66,2	79,8	71,7	74,0	82,8
Textiles y confecciones	100,0	92,8	124,7	131,0	133,3	130,2	138,6	183,5
Papel e imprenta	100,0	64,3	70,4	74,6	83,1	73,1	77,0	92,6
Productos químicos excepto medicamentos de uso humano	100,0	108,7	107,1	96,8	103,2	105,8	117,7	128,6
Medicamentos de uso humano	100,0	99,9	93,5	75,2	81,8	70,7	99,5	120,5
Productos metálicos, maquinaria y equipos	100,0	79,1	88,6	83,5	90,9	86,2	103,8	106,6
Otras industrias manufactureras	100,0	83,5	95,1	115,3	110,7	102,2	110,4	138,5
Valor de la Producción	100,0	99,9	144,3	162,0	183,4	173,1	195,7	221,9
Alimentos, bebidas y tabaco	100,0	89,3	101,0	126,6	158,3	142,5	146,6	162,4
Textiles y confecciones	100,0	105,1	187,6	218,7	234,6	227,5	256,0	324,1
Papel e imprenta	100,0	71,7	98,4	116,9	131,3	114,8	121,1	148,6
Productos químicos excepto medicamentos de uso humano	100,0	124,5	201,7	240,1	269,2	283,8	312,5	332,5
Medicamentos de uso humano	100,0	116,8	160,4	140,9	156,0	135,4	190,3	230,3
Productos metálicos, maquinaria y equipos	100,0	95,8	162,5	171,4	188,3	175,0	207,1	212,9
Otras industrias manufactureras	100,0	95,1	156,8	221,6	221,1	204,6	223,5	282,4
Personal asalariado	100,0	96,1	93,6	92,1	92,8	94,0	95,0	96,7
Horas trabajadas	100,0	83,8	93,1	93,8	94,2	88,2	98,9	103,4
Salarios brutos (valores corrientes)	100,0	95,7	93,9	95,1	99,9	104,3	105,6	110,5

Fuente: Dirección General de Estadística y Censos. GCBA.