

Dirección General de Estadística y Censos

## ENCUESTA INDUSTRIAL MENSUAL Resultados provisorios Octubre 2003

La Encuesta Industrial Mensual (EIM) tiene por objetivo medir la actividad de la industria en el ámbito de la Ciudad de Buenos Aires. Este sector tiene una participación del 11% en la generación del Producto Bruto Geográfico de la Ciudad. A partir de este relevamiento se elaboran indicadores que describen la evolución coyuntural del sector, en materia de ventas, ocupación, horas trabajadas y salarios, así como en términos de valor y volumen físico de la producción.

La EIM forma parte de un programa de relevamiento a la industria manufacturera que esta Dirección General realiza conjuntamente con el Instituto Nacional de Estadística y Censos (INDEC). Tanto el formulario como la metodología de relevamiento y control son iguales a los utilizados por INDEC.

El operativo de la EIM a partir de una muestra ampliada que habilita la obtención de representatividad territorial para la Ciudad de Buenos Aires, se inició en octubre de 2001. El trabajo de campo está dividido entre un segmento que realiza la Dirección General de Estadística y Censos, y otro segmento que es llevado adelante por INDEC<sup>1</sup>.

### Indicadores presentados:

**Ingreso por producción:** comprende la suma de los ingresos de las siguientes variables:

- Venta de bienes producidos con materia prima propia;
- Trabajos industriales realizados para terceros;
- Reparaciones de maquinarias y equipos que pertenecen a terceros.

La evolución de esta variable se presenta a precios corrientes y constantes de octubre de 2001.

**Venta de producción propia:** se trata de la venta devengada por el local durante el mes de referencia de los bienes elaborados en el local o mandados a elaborar por terceros, con materia prima propia del local a precio de venta en fábrica. Este dato no incluye IVA, impuestos a los combustibles, ni impuestos internos, pero sí incluye el valor de los subsidios que pudieran tener. La evolución de esta variable se presenta a precios corrientes y constantes de octubre de 2001.

**Valor de la Producción trimestral:** para determinar el valor de la producción trimestral correspondiente a un local se corrige la variable Ingreso por producción, la cual se presenta más adelante, por la variación de existencias producida en el período de referencia.

**Volumen Físico de la Producción trimestral:** resulta de deflactar el Índice de Valor de la Producción trimestral que surge de la información relevada (por lo tanto, valuada a precios corrientes), por la evolución del Índice de Precios Básicos al Productor (IPP) correspondiente a cada rama.

**Personal asalariado:** se trata de la cantidad total de personas asalariadas ocupadas en el local al último día hábil del mes. Este indicador se presenta, a partir de este informe, desagregado por rama de actividad.

<sup>1</sup> Los locales relevados por INDEC corresponden a la parte de la Ciudad de la muestra nacional de la Encuesta Industrial Mensual para el total del país.

**Horas trabajadas por el personal asalariado:** son las horas totales trabajadas durante el mes, incluyendo horas extras, y las horas perdidas por razones ajenas a la voluntad del personal. Este indicador se presenta, a partir de este informe, desagregado por rama de actividad.

**Salarios brutos:** son las retribuciones devengadas al personal asalariado declarado para el mes de referencia, correspondientes a salarios por horas normales y horas extras, otros pagos habituales y vacaciones. No se incluye el sueldo anual complementario ni otros pagos no habituales.

Esta variable se presenta a valores corrientes y, a partir de este informe, desagregado por rama de actividad.

Se presentan también, para facilitar la comparabilidad de la información, los promedios trimestrales de los datos de ocupación, horas trabajadas y salarios.

Para el cálculo de los índices mensuales se toma como base el mes de octubre de 2001.

Para los índices trimestrales se establece, en el caso de los índices de Valor de Producción y del Volumen Físico de la Producción, el valor de producción calculado para el cuarto trimestre de 2001, mientras que para los índices de ocupación, horas trabajadas y salarios, se utiliza el promedio trimestral calculado para dicho período.

Para calcular los valores a precios constantes se deflactó la serie a precios corrientes por la evolución del Índice de Precios Básicos al Productor (IPP). Para esto se tomó la apertura a 2 dígitos de dicho índice de precios, y se calcularon promedios ponderados agrupando según los siete estratos para los que se presentan los resultados a precios corrientes. La ponderación utilizada en este procedimiento proviene de la estructura sectorial resultante del Censo Nacional Económico 1994 (CNE 94), ya que no se dispone de datos más actualizados para elaborar dicha ponderación.

### *Síntesis*

La última estimación de los ingresos por producción del sector industrial de la Ciudad de Buenos Aires permite constatar que, a nivel global, dicho indicador registró en octubre pasado un incremento real de 31,6% respecto del mismo mes del año anterior (Gráfico 1).

Si bien la totalidad de las ramas relevadas evidenció una evolución positiva, merecen ser destacadas las fuertes alzas de los sectores “Productos metálicos, maquinaria y equipos” y “Textiles y confecciones”, con tasas de variación interanual por encima del promedio del sector (44% y 41,4% respectivamente). Por su parte, “Medicamentos de uso humano” presentó el crecimiento de menor magnitud (17,9%).

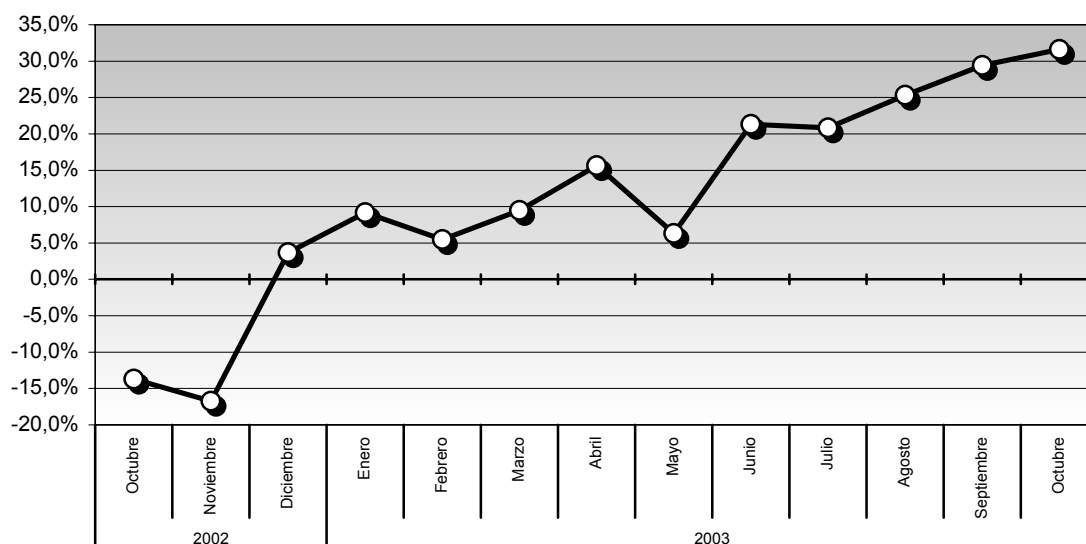
Asimismo, conviene señalar que en octubre de 2003, por primera vez desde iniciado el operativo, una de las ramas de mayor ponderación en la estructura sectorial de la Ciudad, “Papel e imprenta”, superó el nivel de los ingresos por producción del período base (octubre de 2001). En cambio, las otras dos ramas con elevada participación en el producto bruto industrial, “Alimentos, bebidas y tabaco” y “Medicamentos de uso humano”, aún no habían alcanzado a recuperar el nivel de producción que se registrara al inicio del operativo.

En concordancia con la mejora en los niveles de producción del sector industrial, en octubre de 2003 los indicadores de ocupación (personal asalariado, horas trabajadas y salarios nominales) registraron, tal como sucediera en meses anteriores, variaciones interanuales positivas. La cantidad de personal asalariado experimentó, en dicho período, una suba del 4,8%, la cual permite constatar la continuidad del proceso de recomposición del empleo que comenzara a evidenciarse en abril último (Gráfico 2). En línea con este comportamiento, las horas trabajadas y los salarios nominales sostuvieron la tendencia expansiva que se verificara en los períodos precedentes, incrementándose en 10,3% y 20,3% en relación a octubre de 2002, respectivamente.

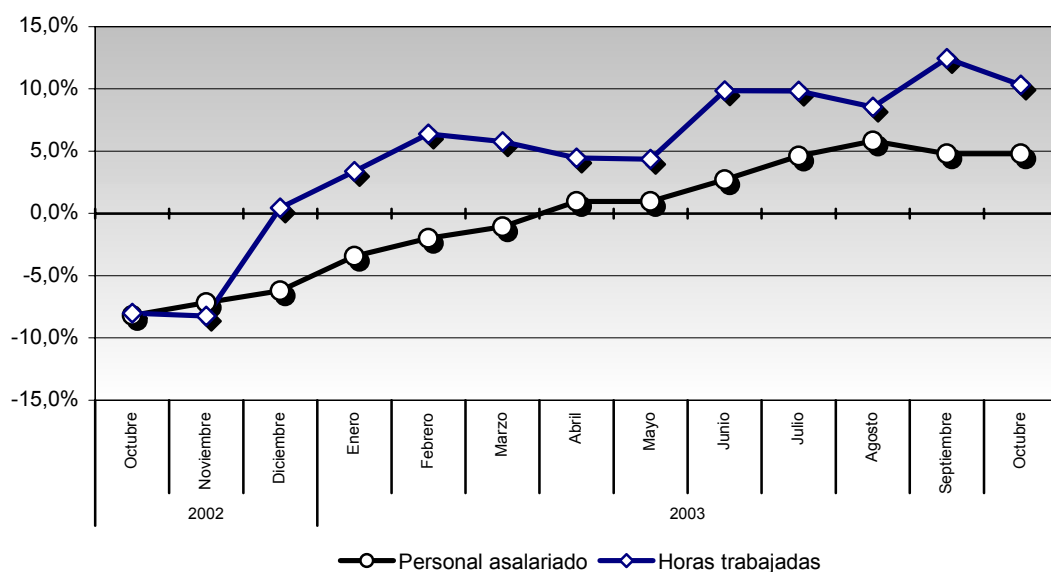
A nivel sectorial, pueden observarse comportamientos de características heterogéneas. “Alimentos, bebidas y tabaco” mostró ser la actividad con mayor retraso en términos de creación de puestos de trabajo, con una baja del 6,3% en sus dotaciones de personal, profundizando la tendencia negativa que se pusiera de manifiesto el mes anterior. De esta manera, permaneció como la única rama que a octubre de

2003 aún no había presentado mejoras en este indicador. A su vez, con una merma del 2%, dicho sector volvió a registrar un retroceso en las horas trabajadas por segundo mes consecutivo. En el otro extremo, "Textiles y confecciones" continuó encabezando el crecimiento del empleo del sector industrial de la Ciudad, incrementando sus planteles en este período en un 15,6% con respecto al mismo mes del año anterior.

**Gráfico 1. Ingreso por producción del Sector Industrial de la Ciudad de Buenos Aires. Tasas de variación interanual. Octubre 2002 / octubre 2003. Valores constantes de octubre de 2001. Datos provisorios.**



**Gráfico 2. Personal asalariado y horas trabajadas por el personal asalariado del Sector Industrial de la Ciudad de Buenos Aires. Tasas de variación interanual. Octubre 2002 / octubre 2003. Datos provisorios.**



Fuente: Dirección General de Estadística y Censos. GCBA.

**Cuadro 1. Ingreso por producción y Venta de producción propia<sup>1</sup> por rama de actividad. Valores constantes de octubre 2001. Ciudad de Buenos Aires. Enero 2002 / octubre 2003. (Índice Base octubre 2001 = 100). Datos provisorios.**

Indicadores por rama de actividad	2002												2003									
	Ene	Feb	Mar	Abr	May	Jun	Jul	Ago	Sep	Oct	Nov	Dic	Ene	Feb	Mar	Abr	May	Jun	Jul	Ago	Sep	Oct
<b>Ingreso por producción</b>	<b>75,1</b>	<b>72,9</b>	<b>78,2</b>	<b>78,1</b>	<b>85,3</b>	<b>73,7</b>	<b>81,6</b>	<b>78,2</b>	<b>79,2</b>	<b>86,3</b>	<b>81,6</b>	<b>93,2</b>	<b>82,0</b>	<b>76,9</b>	<b>85,6</b>	<b>90,3</b>	<b>90,7</b>	<b>89,4</b>	<b>98,6</b>	<b>98,0</b>	<b>102,5</b>	<b>113,6</b>
Alimentos, bebidas y tabaco	83,9	78,7	73,9	60,6	66,7	60,7	64,9	68,7	66,9	73,9	77,6	88,4	72,6	68,9	73,2	69,4	79,9	73,6	81,0	81,4	84,8	94,8
Textiles y confecciones	52,9	61,0	70,0	81,5	92,4	80,7	91,9	89,2	99,4	102,4	97,2	102,9	89,1	77,6	105,2	102,6	95,2	102,6	112,6	115,3	123,0	144,8
Papel e imprenta	60,8	59,9	79,9	74,3	68,4	69,2	77,5	78,8	72,7	79,6	81,2	98,1	67,7	67,1	84,2	79,9	78,1	80,8	92,8	91,0	98,0	106,6
Productos químicos excepto medicamentos de uso humano	82,3	93,4	100,1	95,3	104,0	85,9	93,8	86,1	91,4	94,9	80,1	102,0	92,9	86,2	91,3	106,6	99,6	98,7	108,1	111,5	112,6	123,1
Medicamentos de uso humano	93,2	74,4	75,5	83,1	95,2	71,5	82,2	71,3	72,5	81,0	77,8	74,0	83,2	71,6	77,8	85,6	86,4	89,0	95,2	89,5	91,4	95,5
Productos metálicos, Maquinaria y equipos	59,4	49,5	59,3	70,6	85,6	79,0	84,3	84,4	83,2	107,1	91,7	100,0	86,1	91,9	94,7	103,5	115,4	102,9	108,5	110,3	120,5	154,2
Otras industrias manufactureras	49,1	48,8	50,7	56,1	55,2	50,4	59,6	56,5	64,4	56,5	59,3	70,5	60,4	55,9	66,4	66,3	71,4	60,5	81,7	72,2	88,3	85,4
<b>Venta de producción propia<sup>1</sup></b>	<b>75,7</b>	<b>73,0</b>	<b>79,0</b>	<b>79,1</b>	<b>86,2</b>	<b>74,3</b>	<b>82,7</b>	<b>79,1</b>	<b>80,1</b>	<b>86,1</b>	<b>82,2</b>	<b>94,3</b>	<b>83,1</b>	<b>77,2</b>	<b>86,3</b>	<b>91,4</b>	<b>90,5</b>	<b>89,9</b>	<b>99,1</b>	<b>98,0</b>	<b>102,1</b>	<b>113,1</b>
Alimentos, bebidas y tabaco	84,3	78,8	74,2	61,0	66,9	61,1	65,3	69,2	67,4	74,3	78,1	89,1	73,7	69,6	73,9	69,9	80,6	74,2	80,8	82,4	85,6	95,8
Textiles y confecciones	53,0	60,3	69,2	82,0	93,4	81,5	92,6	89,2	99,1	102,3	97,1	103,5	88,4	75,5	103,1	100,8	92,2	99,7	108,9	110,9	119,6	141,8
Papel e imprenta	61,5	60,9	81,5	75,8	69,8	70,4	79,2	80,5	74,0	80,5	81,9	99,8	68,0	65,8	85,4	80,6	79,7	82,5	94,9	89,0	93,4	103,0
Productos químicos excepto medicamentos de uso humano	82,3	93,5	100,2	95,3	104,2	86,0	94,0	86,3	91,6	95,1	80,1	102,2	93,0	86,0	91,4	106,8	99,0	98,1	108,2	111,6	112,7	123,3
Medicamentos de uso humano	94,2	74,8	76,0	83,7	96,0	72,1	82,8	71,8	72,9	81,6	78,3	74,1	84,1	71,7	78,1	86,1	86,5	89,4	95,7	89,2	91,6	95,5
Productos metálicos, Maquinaria y equipos	55,2	44,2	57,3	73,0	82,5	73,1	81,4	79,6	78,6	87,7	86,9	96,8	85,1	91,3	92,2	105,3	106,0	101,9	105,3	107,7	115,0	146,7
Otras industrias manufactureras	49,4	48,5	50,6	55,8	55,2	50,2	59,8	56,6	64,8	56,7	59,5	70,3	60,3	55,4	66,4	66,4	71,6	60,5	81,7	72,2	88,4	84,4

<sup>1</sup>Esta variable representa alrededor del 96% del ingreso por producción.

**Fuente:** Dirección General de Estadística y Censos. GCBA.

**Cuadro 2. Ingreso por producción y Venta de producción propia<sup>1</sup> por rama de actividad. Valores corrientes. Ciudad de Buenos Aires. Enero 2002 / octubre 2003. (Índice Base octubre 2001 = 100). Datos provisorios.**

Indicadores por rama de actividad	2002												2003									
	Ene	Feb	Mar	Abr	May	Jun	Jul	Ago	Sep	Oct	Nov	Dic	Ene	Feb	Mar	Abr	May	Jun	Jul	Ago	Sep	Oct
<b>Ingreso por producción</b>	<b>77,1</b>	<b>83,3</b>	<b>99,4</b>	<b>115,8</b>	<b>140,7</b>	<b>133,1</b>	<b>153,1</b>	<b>151,5</b>	<b>155,4</b>	<b>171,5</b>	<b>161,7</b>	<b>185,0</b>	<b>162,3</b>	<b>152,8</b>	<b>171,2</b>	<b>179,7</b>	<b>183,2</b>	<b>176,0</b>	<b>193,4</b>	<b>193,5</b>	<b>203,3</b>	<b>227,6</b>
Alimentos, bebidas y tabaco	87,7	89,3	95,3	91,5	108,9	107,2	120,4	133,3	131,8	147,2	154,4	176,6	144,6	137,3	146,6	138,1	159,3	146,5	160,4	159,5	166,8	190,5
Textiles y confecciones	54,6	67,3	88,0	114,5	138,8	129,3	149,3	149,4	169,0	179,4	170,5	181,6	154,6	135,7	184,1	179,4	194,0	179,2	195,8	204,1	219,0	257,7
Papel e imprenta	60,4	68,6	96,5	93,3	96,8	105,4	120,6	123,2	115,0	126,3	127,9	154,8	106,5	105,3	132,0	125,6	122,6	127,1	145,7	147,1	159,2	181,9
Productos químicos excepto medicamentos de uso humano	82,7	105,5	125,2	147,4	192,3	186,4	218,1	212,8	231,9	245,4	205,3	261,3	240,9	227,3	246,8	284,1	261,7	252,6	274,5	283,9	288,0	314,1
Medicamentos de uso humano	95,4	88,5	96,9	132,5	164,2	130,1	151,9	134,6	136,0	153,2	148,3	141,4	159,0	136,9	148,5	163,4	165,3	169,5	181,3	170,7	174,7	182,1
Productos metálicos, maquinaria y equipos	60,9	58,9	76,2	112,4	147,5	143,8	155,8	159,4	156,1	202,6	174,8	191,1	164,6	175,8	181,0	197,4	220,9	196,0	206,6	210,3	230,2	294,0
Otras industrias manufactureras	50,2	54,0	63,7	83,5	90,2	89,3	111,9	107,5	124,3	111,7	116,9	139,7	118,8	111,2	132,1	132,7	142,8	121,8	164,3	145,6	179,2	173,4
<b>Venta de producción propia<sup>1</sup></b>	<b>77,6</b>	<b>83,4</b>	<b>100,4</b>	<b>117,3</b>	<b>142,2</b>	<b>134,3</b>	<b>155,3</b>	<b>153,3</b>	<b>157,2</b>	<b>171,1</b>	<b>162,9</b>	<b>187,2</b>	<b>164,5</b>	<b>153,3</b>	<b>172,7</b>	<b>181,8</b>	<b>182,7</b>	<b>177,1</b>	<b>194,4</b>	<b>193,6</b>	<b>202,4</b>	<b>226,7</b>
Alimentos, bebidas y tabaco	88,2	89,5	95,7	92,1	109,2	107,9	121,2	134,4	132,8	148,1	155,3	177,9	146,7	138,7	148,0	139,1	160,6	147,7	160,0	161,5	168,5	192,5
Textiles y confecciones	54,7	66,6	86,9	115,2	140,2	130,5	150,4	149,4	168,6	179,1	170,5	182,8	153,4	132,0	180,5	176,3	187,8	174,1	189,4	196,4	213,0	252,5
Papel e imprenta	61,1	69,7	98,4	95,2	98,8	107,3	123,1	125,9	117,1	127,8	129,0	157,5	107,0	103,1	133,8	126,8	125,2	129,7	148,9	144,0	151,7	175,6
Productos químicos excepto medicamentos de uso humano	82,7	105,7	125,3	147,5	192,6	186,7	218,6	213,3	232,3	246,0	205,2	261,7	241,2	226,6	247,1	284,6	260,1	250,9	274,7	284,2	288,4	314,6
Medicamentos de uso humano	96,5	89,0	97,6	133,4	165,5	131,2	153,0	135,6	136,7	154,3	149,2	141,7	160,7	137,3	149,2	164,2	165,5	170,1	182,3	170,0	175,0	182,1
Productos metálicos, maquinaria y equipos	58,5	51,8	77,7	118,8	149,7	144,0	164,6	163,9	162,2	181,8	179,3	199,8	173,6	184,1	186,6	211,0	210,8	202,2	208,9	215,1	229,9	293,6
Otras industrias manufactureras	50,5	53,6	63,6	83,0	90,3	89,1	112,3	107,7	125,0	112,2	117,4	139,4	118,7	110,2	132,0	132,9	143,1	121,8	164,4	145,6	179,4	171,4

<sup>1</sup>Esta variable representa alrededor del 96% del ingreso por producción.

**Fuente:** Dirección General de Estadística y Censos. GCBA.

**Cuadro 3. Personal asalariado, horas trabajadas por el personal asalariado y salarios brutos por rama de actividad. Ciudad de Buenos Aires. Enero 2002 / octubre 2003. (Índice Base octubre 2001 = 100). Datos provisorios.**

Indicadores por rama de actividad	2002												2003									
	Ene	Feb	Mar	Abr	May	Jun	Jul	Ago	Sep	Oct	Nov	Dic	Ene	Feb	Mar	Abr	May	Jun	Jul	Ago	Sep	Oct
<b>Personal asalariado</b>	<b>96,0</b>	<b>94,9</b>	<b>94,7</b>	<b>93,4</b>	<b>92,8</b>	<b>92,0</b>	<b>91,2</b>	<b>90,9</b>	<b>91,7</b>	<b>91,8</b>	<b>92,1</b>	<b>92,1</b>	<b>92,7</b>	<b>93,0</b>	<b>93,7</b>	<b>94,3</b>	<b>93,7</b>	<b>94,5</b>	<b>95,4</b>	<b>96,2</b>	<b>96,1</b>	<b>96,2</b>
Alimentos, bebidas y tabaco	98,3	98,2	96,6	94,9	94,5	93,6	92,6	92,0	92,8	94,4	95,2	95,2	93,3	93,4	93,3	93,5	90,6	91,9	91,7	91,9	88,6	88,5
Textiles y confecciones	90,7	88,6	87,7	86,7	86,2	86,6	86,0	86,3	88,4	88,6	88,7	89,2	90,4	90,0	91,9	93,3	95,1	96,9	99,7	101,2	102,9	102,4
Papel e imprenta	98,1	96,7	98,8	96,9	95,4	92,9	91,3	91,1	90,0	90,6	91,2	90,1	92,8	94,2	94,7	94,2	92,9	92,3	93,2	93,7	93,7	95,3
Productos químicos excepto medicamentos de uso humano	95,3	94,9	93,8	92,4	91,6	92,1	92,4	92,1	98,1	92,9	93,6	94,4	95,6	95,2	97,5	98,0	98,9	99,9	101,4	101,7	104,1	105,2
Medicamentos de uso humano	97,4	97,3	97,0	97,1	96,8	97,0	96,8	96,8	96,6	96,0	96,8	97,0	96,8	97,0	97,0	97,4	96,6	97,5	97,1	99,0	99,3	98,5
Productos metálicos, maquinaria y equipos	94,4	93,2	93,0	91,1	91,8	90,9	90,3	89,3	89,2	89,5	88,8	89,0	89,9	90,3	90,9	92,4	93,2	93,5	94,6	95,3	95,8	95,4
Otras industrias manufactureras	95,0	90,6	90,1	90,2	86,9	86,3	84,7	84,4	84,2	86,9	85,3	85,6	86,0	86,4	87,3	88,5	87,1	88,1	89,3	88,4	89,1	89,6
<b>Horas trabajadas</b>	<b>80,1</b>	<b>75,0</b>	<b>85,0</b>	<b>89,6</b>	<b>91,8</b>	<b>85,3</b>	<b>90,5</b>	<b>89,0</b>	<b>89,2</b>	<b>92,0</b>	<b>90,2</b>	<b>88,5</b>	<b>82,8</b>	<b>79,8</b>	<b>89,9</b>	<b>93,6</b>	<b>95,8</b>	<b>93,7</b>	<b>99,4</b>	<b>96,6</b>	<b>100,3</b>	<b>101,5</b>
Alimentos, bebidas y tabaco	90,7	89,0	94,4	94,6	95,9	90,3	93,2	91,0	91,8	95,7	95,4	96,3	92,6	94,9	91,3	93,4	93,9	91,1	95,7	92,1	91,4	93,8
Textiles y confecciones	67,1	62,8	76,9	84,5	87,7	81,4	86,2	87,0	88,7	89,8	88,4	85,7	79,6	76,0	91,4	96,5	100,0	97,9	106,6	105,8	113,6	113,7
Papel e imprenta	86,9	85,0	88,9	90,4	91,0	85,0	87,5	86,4	85,4	87,0	86,3	84,4	82,6	84,8	88,9	90,7	92,1	93,1	95,8	94,8	96,8	98,9
Productos químicos excepto medicamentos de uso humano	78,0	72,4	79,9	87,9	90,6	85,0	92,1	90,2	89,9	93,5	91,6	89,8	84,3	78,3	91,0	95,3	100,6	97,2	102,9	100,3	104,4	107,4
Medicamentos de uso humano	71,8	66,2	85,1	94,1	96,6	89,8	96,1	94,1	93,3	96,8	94,0	90,6	72,4	71,9	90,9	95,0	95,6	93,0	97,8	95,3	99,7	100,0
Productos metálicos, maquinaria y equipos	81,0	67,9	79,4	84,6	89,6	80,8	89,4	87,0	87,4	91,3	86,9	84,2	81,8	69,2	84,3	90,0	93,9	90,4	97,6	92,7	98,7	98,8
Otras industrias manufactureras	70,9	59,9	75,0	79,4	80,2	72,5	82,8	81,4	81,2	82,6	80,8	79,4	76,5	61,5	86,7	92,0	92,6	91,9	101,2	93,5	99,7	98,8
<b>Salarios brutos (valores corrientes)</b>	<b>102,3</b>	<b>92,8</b>	<b>91,0</b>	<b>92,6</b>	<b>94,9</b>	<b>93,3</b>	<b>94,7</b>	<b>93,9</b>	<b>95,9</b>	<b>96,9</b>	<b>97,0</b>	<b>105,6</b>	<b>110,1</b>	<b>99,6</b>	<b>102,1</b>	<b>103,2</b>	<b>104,0</b>	<b>108,4</b>	<b>109,7</b>	<b>108,6</b>	<b>112,2</b>	<b>116,6</b>
Alimentos, bebidas y tabaco	97,3	98,4	95,2	96,2	96,5	92,2	92,0	89,9	92,4	92,0	92,6	97,7	98,0	94,6	94,9	95,4	92,4	92,4	94,6	93,9	87,8	102,0
Textiles y confecciones	82,1	73,6	75,5	78,9	81,4	79,0	84,6	84,1	92,7	90,0	85,3	96,0	82,6	84,8	92,3	96,7	109,0	101,6	110,5	111,7	120,2	130,4
Papel e imprenta	100,8	93,1	91,6	88,3	92,6	90,1	89,7	90,9	88,1	90,1	90,4	99,0	99,8	93,6	99,9	95,5	94,5	112,2	103,4	98,9	106,7	106,5
Productos químicos excepto medicamentos de uso humano	102,6	99,7	90,7	92,7	91,7	94,4	96,5	102,4	101,7	107,3	104,7	112,6	119,6	117,4	111,2	113,3	112,3	113,4	120,5	121,0	125,3	127,8
Medicamentos de uso humano	115,0	92,6	93,8	100,3	103,3	102,9	104,9	100,4	104,4	107,6	109,8	118,2	131,4	106,1	113,6	117,9	117,6	120,8	123,0	124,1	128,1	129,8
Productos metálicos, Maquinaria y equipos	100,6	91,0	89,3	90,6	93,7	93,5	95,2	94,6	91,6	94,5	94,4	105,9	112,8	105,5	101,5	105,8	111,1	109,1	115,9	114,0	119,9	122,6
Otras industrias manufactureras	96,7	89,7	80,8	84,3	80,1	73,7	82,8	80,3	119,3	85,6	86,8	100,3	94,8	77,1	75,3	76,5	77,1	77,9	84,4	84,4	86,1	89,8

Fuente: Dirección General de Estadística y Censos. GCBA.

**Cuadro 4. Volumen Físico de la Producción, Valor de la Producción, Personal asalariado, Horas trabajadas y Salarios brutos por rama de actividad. Ciudad de Buenos Aires. IV trimestre 2001 / III trimestre 2003. (Índice Base IV trimestre 2001 = 100). Datos provisorios.**

Indicadores por rama de actividad	2001	2002				2003		
	IV trimestre	I trimestre	II trimestre	III trimestre	IV trimestre	I trimestre	II trimestre	III trimestre
	(Índice base IV trim 2001 = 100)							
<b>Volumen Físico de la Producción</b>	<b>100,0</b>	<b>86,8</b>	<b>87,2</b>	<b>83,9</b>	<b>92,1</b>	<b>86,8</b>	<b>97,9</b>	<b>112,1</b>
Alimentos, bebidas y tabaco	100,0	77,6	62,0	66,2	79,8	71,7	74,0	82,8
Textiles y confecciones	100,0	92,8	124,7	131,0	133,3	130,2	138,6	183,5
Papel e imprenta	100,0	64,3	70,4	74,6	83,1	73,1	77,0	92,6
Productos químicos excepto medicamentos de uso humano	100,0	108,7	107,1	96,8	103,2	105,8	117,7	128,6
Medicamentos de uso humano	100,0	99,9	93,5	75,2	81,8	70,7	99,5	120,5
Productos metálicos, maquinaria y equipos	100,0	79,1	88,6	83,5	90,9	86,2	103,8	106,6
Otras industrias manufactureras	100,0	83,5	95,1	115,3	110,7	102,2	110,4	138,5
<b>Valor de la Producción</b>	<b>100,0</b>	<b>99,9</b>	<b>144,3</b>	<b>162,0</b>	<b>183,4</b>	<b>173,1</b>	<b>195,7</b>	<b>221,9</b>
Alimentos, bebidas y tabaco	100,0	89,3	101,0	126,6	158,3	142,5	146,6	162,4
Textiles y confecciones	100,0	105,1	187,6	218,7	234,6	227,5	256,0	324,1
Papel e imprenta	100,0	71,7	98,4	116,9	131,3	114,8	121,1	148,6
Productos químicos excepto medicamentos de uso humano	100,0	124,5	201,7	240,1	269,2	283,8	312,5	332,5
Medicamentos de uso humano	100,0	116,8	160,4	140,9	156,0	135,4	190,3	230,3
Productos metálicos, maquinaria y equipos	100,0	95,8	162,5	171,4	188,3	175,0	207,1	212,9
Otras industrias manufactureras	100,0	95,1	156,8	221,6	221,1	204,6	223,5	282,4
<b>Personal asalariado</b>	<b>100,0</b>	<b>96,1</b>	<b>93,6</b>	<b>92,1</b>	<b>92,8</b>	<b>94,0</b>	<b>95,0</b>	<b>96,7</b>
<b>Horas trabajadas</b>	<b>100,0</b>	<b>83,8</b>	<b>93,1</b>	<b>93,8</b>	<b>94,2</b>	<b>88,2</b>	<b>98,9</b>	<b>103,4</b>
<b>Salarios brutos (valores corrientes)</b>	<b>100,0</b>	<b>95,7</b>	<b>93,9</b>	<b>95,1</b>	<b>99,9</b>	<b>104,3</b>	<b>105,6</b>	<b>110,5</b>

Fuente: Dirección General de Estadística y Censos. GCBA.