

Dirección General de Estadística y Censos

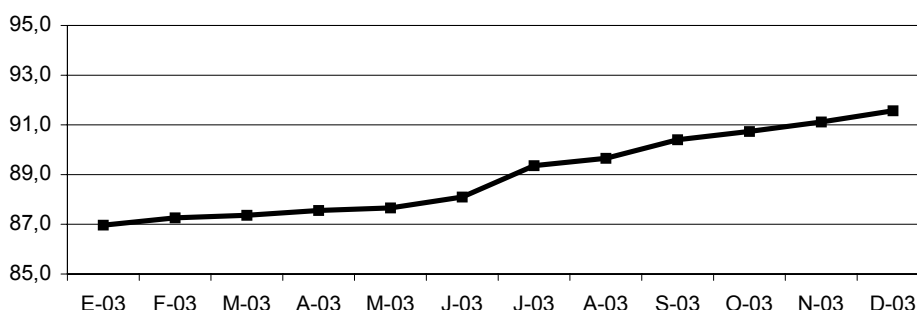
ENCUESTA DE INDICADORES LABORALES CIUDAD DE BUENOS AIRES – DICIEMBRE DE 2003

La Encuesta de Indicadores Laborales (EIL) es un relevamiento mensual realizado por la Dirección General de Estadística y Censos del Gobierno de la Ciudad de Buenos Aires en conjunto con el Ministerio de Trabajo, Empleo y Seguridad Social de la Nación. Tiene como propósito medir la evolución del empleo privado y formal de las empresas de 10 y más ocupados localizadas en la Ciudad de Buenos Aires.

Síntesis

En el año 2003 el empleo formal del sector privado de la Ciudad de Buenos Aires evidenció un desempeño positivo. En ese período el nivel de ocupación medido por la Encuesta de Indicadores Laborales mostró un incremento de 5,3%. Este resultado pone de manifiesto el marcado proceso de recomposición del empleo formal exhibido por este indicador tras el quiebre del comportamiento descendente de los años 2001 y 2002. Durante el mes de diciembre de 2003 se registró un alza de 0,5% respecto a noviembre del mismo año. (Gráfico 1 y Cuadro 1).

Gráfico 1.- Evolución del nivel de empleo (mayo 2000=100). Ciudad de Buenos Aires. Enero 2003 / Diciembre 2003



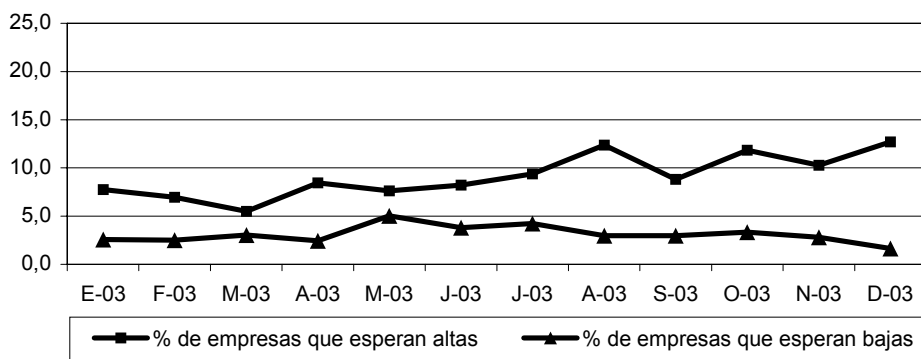
Fuente: Dirección General de Estudios y Formulación de Políticas de Empleo (MTEySS) - Dirección General de Estadística y Censos (GCBA)

En el mes de diciembre se observó también una menor cantidad de empresas con cambios en sus dotaciones de personal. Sólo una tercera parte de las unidades relevadas (32,5%) efectuó modificaciones. Si bien disminuyó tanto el porcentaje de empresas con altas como el porcentaje de empresas con bajas, la menor incidencia de los movimientos se debió principalmente a la disminución del porcentaje de firmas con altas de personal exclusivamente (Cuadro 2).

A pesar de esta menor presencia de empresas con altas, la información brindada por la encuesta permite comprobar una evolución favorable de las expectativas empresarias para el primer trimestre de 2004. Mientras que sólo un 1,7% de las empresas esperaba efectuar bajas en ese período, un 12,7% de las mismas esperaba realizar incorporaciones de personal (Gráfico 2).

Por último, interesa considerar la evolución del empleo diferenciando el tamaño de la empresa, la rama de actividad, la calificación de la tarea y la modalidad de contratación. Con ese propósito se presenta a continuación una síntesis de las principales tendencias observadas en los últimos 12 meses (Cuadros 3 y 4):

Gráfico 2.- Evolución de las perspectivas empresarias. Ciudad de Buenos Aires. Enero 2003 / Diciembre 2003



Fuente: Dirección General de Estudios y Formulación de Políticas de Empleo (MTEySS) - Dirección General de Estadística y Censos (GCBA).

- En primer lugar, se advierte que fueron las firmas más pequeñas (10 a 49 ocupados) las que mostraron, en términos comparativos, una significativa creación de puestos de trabajo (14,1%). El dinamismo de este segmento de empresas en materia de generación de empleo constituye uno de los rasgos más característicos del actual proceso de recomposición.

Si bien las empresas de mayor tamaño (200 y más ocupados) y de tamaño medio (50 a 199 ocupados) evidenciaron también un desempeño positivo (2,9% y 1,5% respectivamente), el incremento de sus niveles de empleo evolucionó a un ritmo más lento que el del promedio.

Asimismo cabe indicar que mientras las firmas de mayor tamaño exhibieron una evolución positiva durante todo el año, las empresas de tamaño medio presentaron un comportamiento negativo hasta el segundo trimestre de 2003.

- En segundo lugar, se constata que el comportamiento ascendente del empleo es una tendencia que se extiende al conjunto de las ramas de actividad relevadas con la sola excepción del sector “Electricidad, Gas y Agua” que redujo sus dotaciones de personal.

En este marco fue la rama “Construcción” la actividad que lideró el proceso de recuperación (40,2%), exhibiendo tasas de crecimiento significativamente superiores a las registradas por el resto de los sectores. No obstante, debe señalarse que el ritmo de creación de empleos en esta actividad se vio considerablemente reducido en el último trimestre de 2003.

“Comercio, Restaurantes y Hoteles” y “Transporte, Almacenaje y Comunicaciones” fueron otras dos ramas que mostraron un importante crecimiento del empleo. En ambos casos el aumento registrado fue superior al del promedio (10,2% y 7,3% respectivamente).

Por otra parte, los sectores “Industria Manufacturera”, “Servicios Comunales, Sociales y Personales” y “Servicios Financieros y a las Empresas” presentaron, en orden decreciente, incrementos inferiores al del promedio (4,8%, 4,1% y 2,3% respectivamente).

- En tercer lugar, se comprueba que fueron los empleos no calificados los que mostraron un mayor crecimiento durante el año 2003 (8,8%). Los empleos de calificación operativa evidenciaron también un importante incremento (6,0%). Si bien el empleo de calificación técnica presentó un comportamiento ascendente, lo hizo a un ritmo menos acelerado (3,5%). El empleo de calificación profesional se mantuvo relativamente estable (1,1%).
- Finalmente, se observa que fue la modalidad de contratación por tiempo determinado la que experimentó un mayor aumento (40,1%), seguida, en menor medida, por la modalidad de empleo por agencia (14,4%). Por su parte, la contratación de duración indeterminada, evolucionó a un ritmo algo menor que el del promedio (4,6%).

**Cuadro 1: Evolución del empleo formal y privado. Índice base mayo de 2000=100.
Ciudad de Buenos Aires. Enero 2003 / diciembre 2003**

Período	Índice base mayo de 2000 = 100	Variación porcentual			
		Respecto al mes anterior	Acumulado en los últimos 6 meses	Acumulado en los últimos 12 meses	Acumulado desde enero hasta cada mes del mismo año
2003 Enero	87,0	0,0	0,0	-5,0	0,0
Febrero	87,3	0,3	0,8	-3,7	0,3
Marzo	87,4	0,1	1,2	-3,0	0,4
Abril	87,6	0,2	1,0	-1,6	0,6
Mayo	87,7	0,1	1,1	-0,6	0,8
Junio	88,1	0,5	1,3	0,6	1,3
Julio	89,4	1,4	2,7	2,8	2,7
Agosto	89,7	0,3	2,7	3,6	3,1
Septiembre	90,4	0,8	3,5	4,7	3,9
Octubre	90,7	0,4	3,6	4,7	4,3
Noviembre	91,1	0,4	3,9	5,0	4,8
Diciembre	91,6	0,5	3,9	5,3	5,3

Nota: Las tasas de variación mensuales contienen un desvío estándar estimado en 0,2.

Fuente: Dirección General de Estudios y Formulación de Políticas de Empleo (MTEySS) - Dirección General de Estadística y Censos (GCBA).

**Cuadro 2: Evolución de las empresas según movimientos de personal. Ciudad de Buenos Aires.
Enero 2003 / Diciembre 2003**

Período	% de empresas sin movimientos de personal	% de empresas con movimientos de personal	% de empresas con altas de personal exclusivamente	% de empresas con bajas de personal exclusivamente	% de empresas con altas y bajas de personal
2003 Enero	65,6	34,4	8,6	11,7	14,0
Febrero	66,2	33,8	10,3	10,9	12,6
Marzo	62,0	38,0	14,3	11,3	12,4
Abril	61,9	38,1	15,4	7,9	14,8
Mayo	63,9	36,1	14,3	11,6	10,2
Junio	55,0	45,0	14,1	12,6	18,2
Julio	61,7	38,3	15,2	9,4	13,7
Agosto	57,5	42,5	14,9	10,0	17,6
Septiembre	59,0	41,0	12,9	9,4	18,7
Octubre	54,9	45,1	15,0	15,3	14,8
Noviembre	61,0	39,0	15,6	10,4	13,1
Diciembre	67,5	32,5	11,2	8,7	12,7

Fuente: Dirección General de Estudios y Formulación de Políticas de Empleo (MTEySS) - Dirección General de Estadística y Censos (GCBA)..

Cuadro 3: Evolución del empleo formal y privado por tamaño de la empresa y por rama de actividad. Variación porcentual acumulada. Ciudad de Buenos Aires. Períodos seleccionados.

Tamaño y rama de actividad	Variación porcentual		
	Acumulado en los últimos 3 meses	Acumulado en los últimos 6 meses	Acumulado en los 12 meses de 2003
Total	1,3	3,9	5,3
Tamaño de la empresa			
Empresas de 10 a 49 ocupados	1,6	8,7	14,1
Empresas de 50 a 199 ocupados	1,4	2,8	1,5
Empresas de 200 y más ocupados	1,0	2,2	2,9
Rama de actividad			
Industria manufacturera	2,1	3,0	4,8
Electricidad, Gas y Agua	0,4	0,5	-11,2
Construcción	2,5	16,1	40,2
Comercio, Restaurantes y Hoteles	2,0	6,6	10,2
Transporte, Almacenaje y Comunicaciones	3,1	6,9	7,3
Servicios Financieros y a las Empresas	0,3	3,7	2,3
Servicios Comunales, Sociales y Personales	1,0	1,7	4,1

Fuente: Dirección General de Estudios y Formulación de Políticas de Empleo (MTEySS) - Dirección General de Estadística y Censos (GCBA).

Cuadro 4: Evolución del empleo formal y privado por calificación de la tarea y por modalidad de contratación. Variación porcentual acumulada. Ciudad de Buenos Aires. Períodos seleccionados.

Tamaño y rama de actividad	Variación porcentual		
	Acumulado en los últimos 3 meses	Acumulado en los últimos 6 meses	Acumulado en los 12 meses de 2003
Total	1,3	3,9	5,3
Calificación de la tarea			
Profesional	0,0	0,8	1,1
Técnico	1,2	2,3	3,5
Calificación Operativa	1,5	5,0	6,0
No Calificado	1,7	5,3	8,8
Modalidad de contratación			
Personal propio	1,5	4,0	5,2
Contrato duración indeterminada	1,4	3,4	4,6
Contrato duración determinada	4,9	37,9	40,1
Personal de agencias	-11,2	-1,7	14,4

Fuente: Dirección General de Estudios y Formulación de Políticas de Empleo (MTEySS) - Dirección General de Estadística y Censos (GCBA).

Cuadro 5: Evolución del empleo formal y privado por tamaño de la empresa y por rama de actividad. Índice base II Trimestre 2000 =100¹. Ciudad de Buenos Aires. I Trimestre 2002 / IV Trimestre 2003.

Tamaño y rama de actividad	Índice base II Trimestre de 2000 = 100			
	I Trimestre 2003	II Trimestre 2003	III Trimestre 2003	IV Trimestre 2003
Total	87,4	87,9	90,0	91,3
Tamaño de la empresa				
Empresas de 10 a 49 ocupados	80,6	82,8	88,3	90,7
Empresas de 50 a 199 ocupados	83,4	83,3	84,1	84,9
Empresas de 200 y más ocupados	93,5	93,4	94,3	95,3
Rama de actividad				
Industria manufacturera	87,9	88,8	89,6	91,4
Electricidad, Gas y Agua	82,2	80,1	80,1	80,3
Construcción	45,4	49,2	58,6	60,0
Comercio, Restaurantes y Hoteles	86,7	87,9	92,2	94,3
Transporte, Almacenaje y Comunicaciones	89,6	90,6	92,6	94,5
Servicios Financieros y a las Empresas	89,2	88,5	90,3	91,4
Servicios Comunales, Sociales y Personales	94,7	95,9	96,9	97,7

¹ Calculado como promedio de los meses de mayo y junio de 2000.

Fuente: Dirección General de Estudios y Formulación de Políticas de Empleo (MTEySS) - Dirección General de Estadística y Censos (GCBA).

Cuadro 6: Evolución del empleo formal y privado por tamaño de la empresa y por rama de actividad. Variación porcentual respecto al trimestre anterior. Ciudad de Buenos Aires. I Trimestre 2003 / IV Trimestre 2003.

Tamaño y rama de actividad	Variación porcentual respecto al trimestre anterior			
	I Trimestre 2003	II Trimestre 2003	III Trimestre 2003	IV Trimestre 2003
Total	0,5	0,7	2,3	1,5
Tamaño de la empresa				
Empresas de 10 a 49 ocupados	0,6	2,8	6,6	2,7
Empresas de 50 a 199 ocupados	-0,9	-0,1	0,9	1,0
Empresas de 200 y más ocupados	1,1	-0,1	0,9	1,2
Rama de actividad				
Industria manufacturera	0,6	1,0	0,9	2,1
Electricidad, Gas y Agua	-9,3	-2,6	0,0	0,2
Construcción	5,6	8,4	19,1	2,3
Comercio, Restaurantes y Hoteles	0,6	1,4	4,9	2,3
Transporte, Almacenaje y Comunicaciones	-0,2	1,2	2,2	2,0
Servicios Financieros y a las Empresas	0,4	-0,8	2,1	1,3
Servicios Comunales, Sociales y Personales	0,4	1,2	1,1	0,7

Fuente: Dirección General de Estudios y Formulación de Políticas de Empleo (MTEySS) - Dirección General de Estadística y Censos (GCBA).

Cuadro 7: Evolución del empleo formal y privado por tamaño de la empresa y por rama de actividad. Variación porcentual respecto a igual trimestre del año anterior. Ciudad de Buenos Aires. I Trimestre de 2003 / IV Trimestre de 2003.

Tamaño y rama de actividad	Variación porcentual respecto a igual trimestre del año anterior			
	I Trimestre 2003	II Trimestre 2003	III Trimestre 2003	IV Trimestre 2003
Total	-3,9	-0,5	3,7	5,0
Tamaño de la empresa				
Empresas de 10 a 49 ocupados	-6,3	0,3	10,3	13,3
Empresas de 50 a 199 ocupados	-6,1	-2,5	0,0	0,9
Empresas de 200 y más ocupados	-1,6	0,1	2,4	3,1
Rama de actividad				
Industria manufacturera	-3,1	-0,1	2,6	4,6
Electricidad, Gas y Agua	-11,1	-11,4	-11,4	-11,5
Construcción	-21,8	-0,8	35,3	39,5
Comercio, Restaurantes y Hoteles	-5,4	0,4	8,0	9,5
Transporte, Almacenaje y Comunicaciones	-3,9	-0,8	3,4	5,3
Servicios Financieros y a las Empresas	-4,5	-2,4	1,2	2,9
Servicios Comunales, Sociales y Personales	-0,2	1,8	3,1	3,5

Fuente: Dirección General de Estudios y Formulación de Políticas de Empleo (MTEySS) - Dirección General de Estadística y Censos (GCBA).