

Dirección General de Estadística y Censos

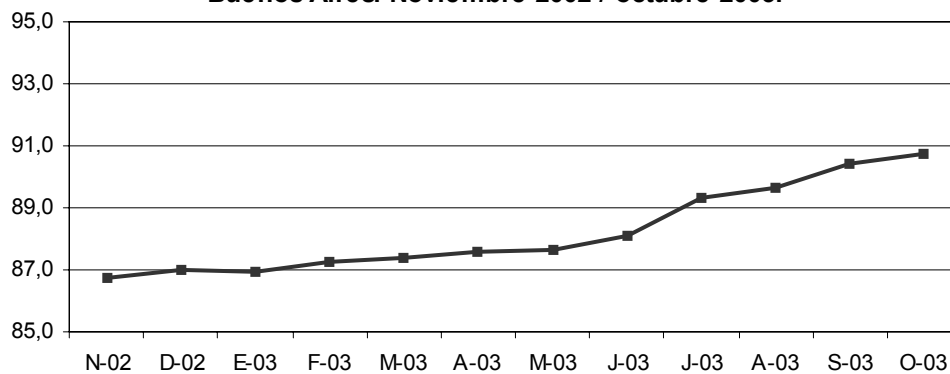
ENCUESTA DE INDICADORES LABORALES CIUDAD DE BUENOS AIRES – OCTUBRE DE 2003

La Encuesta de Indicadores Laborales (EIL) es un relevamiento mensual realizado por la Dirección General de Estadística y Censos del Gobierno de la Ciudad de Buenos Aires en conjunto con el Ministerio de Trabajo, Empleo y Seguridad Social de la Nación. Tiene como propósito medir la evolución del empleo privado y formal de las empresas de 10 y más ocupados localizadas en la Ciudad de Buenos Aires.

Síntesis

Durante el mes de octubre de 2003 el empleo formal correspondiente al sector privado de la Ciudad de Buenos Aires presentó un desempeño positivo. En efecto, la Encuesta de Indicadores Laborales (EIL), mostró un incremento de 0,4% con relación a septiembre del mismo año, en tanto que arrojó una variación de 4,7% con relación a octubre del año anterior. Ambos resultados ponen de manifiesto la continuidad del proceso de generación de empleo verificado por este indicador desde el tercer trimestre de 2002. Durante los primeros diez meses del presente año, el aumento del empleo formal en el sector privado ascendió a 4,3% (Gráfico 1 y Cuadro 1).

Gráfico 1.- Evolución del nivel de empleo (mayo 2000=100). Ciudad de Buenos Aires. Noviembre 2002 / octubre 2003.



La mejora en los niveles ocupacionales fue acompañada por una mayor difusión de los movimientos de personal entre las empresas. En octubre de 2003 el porcentaje de empresas con cambios en sus dotaciones registró el valor más elevado de los últimos 12 meses: 45,1%. Con relación a septiembre de 2003 fueron las empresas con bajas de personal exclusivamente las que evidenciaron un mayor incremento, seguidas por las firmas con altas de personal exclusivamente (Cuadro 2).

La información provista por la Encuesta también permite constatar un comportamiento favorable de las perspectivas empresarias. En octubre de 2003 un 11,9% de las empresas relevadas esperaban realizar incorporaciones de personal en los próximos tres meses, mientras que un 3,4% de las mismas preveía efectuar desvinculaciones. Estos resultados permiten suponer, en términos generales, que se mantendrían las tendencias antes descriptas (Gráfico 2).

Por último, interesa considerar la dinámica reciente del empleo diferenciando el tamaño de la empresa, la rama de actividad, la calificación de la tarea y la modalidad de contratación. Dado que el tamaño de muestra no permite obtener resultados mensuales con un nivel de confianza aceptable

para la desagregación de esas variables, se examinan a continuación las variaciones acumuladas en los últimos tres meses del corriente año (Cuadros 3 y 4):

- En primer lugar, conviene indicar que durante ese período el desempeño del empleo formal en el sector privado de la economía no se manifestó de manera homogénea entre los distintos estratos de empresas y sectores de actividad relevados. Tampoco se advierte una evolución uniforme según la calificación de la tarea y la modalidad de contratación considerada.
- Como viene registrándose desde el inicio del proceso de recuperación del empleo, fue el segmento de empresas más pequeñas (10 a 49 ocupados) el que mostró una mayor creación de puestos de trabajo (3,3%).

Si bien en las firmas de mayor tamaño (200 y más ocupados) y de tamaño medio (50 a 199 ocupados) las dotaciones de personal también aumentaron, lo hicieron a un ritmo más lento (1,3% y 0,5%). El incremento de la ocupación en las empresas de tamaño medio es un hecho que conviene indicar, dada la baja generación de empleo que hasta mediados del corriente año venía registrando este segmento.

- Al examinar la evolución según la rama de actividad se comprueba que la totalidad de los sectores relevados presentaron, en los últimos tres meses, un incremento en sus niveles de ocupación, aunque a ritmos diferentes.

En este contexto fueron las ramas “Construcción” y “Comercio, Restaurantes y Hoteles”, las que mostraron una mejor performance, con variaciones algo superiores a la registrada a nivel promedio (2,2% y 2,2% contra 1,5% respectivamente).

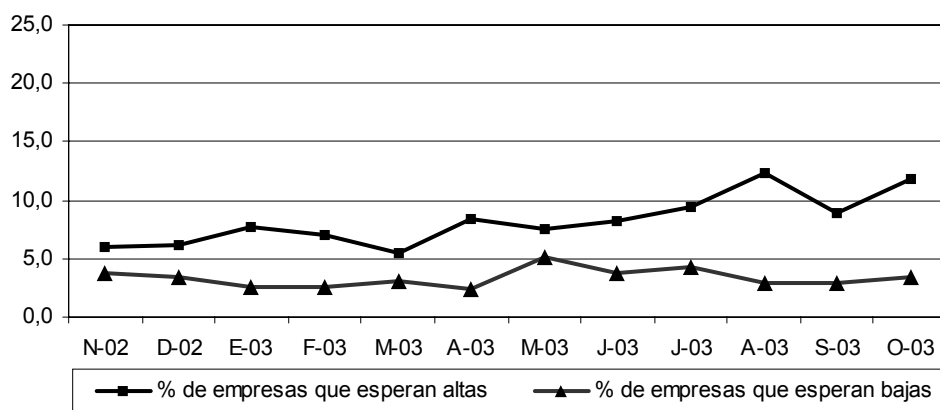
Aunque con variaciones ligeramente menores, las ramas “Industria Manufacturera” (1,9%) y “Servicios Financieros y a las Empresas” (1,7%) evidenciaron también un desempeño positivo.

Por su parte, los sectores “Transporte, Almacenaje y Comunicaciones”, “Servicios Comunes, Sociales y Personales”, “Electricidad, Gas y Agua” exhibieron un crecimiento en sus dotaciones a un ritmo inferior al verificado a nivel promedio (1,1%, 0,7% y 0,3% respectivamente).

- Al caracterizar los empleos generados según la calificación de la tarea y la modalidad de contratación, se constata, en primer lugar, que fue el empleo no calificado el que mostró mayor aumento (2,6%), seguido, en menor medida, por el empleo de calificación operativa (1,8%). Los empleos de calificación profesional y técnica evolucionaron también positivamente, aunque a un ritmo menos acelerado (0,3% y 0,9%).

En segundo lugar, se observa que la modalidad de contratación por tiempo determinado fue la que experimentó una mayor expansión (23,6%) en el período considerado. Asimismo cabe destacar el retroceso sufrido por las modalidades de empleo por agencia (-8,5%).

Gráfico 2.- Evolución de las perspectivas empresarias. Ciudad de Buenos Aires. Noviembre 2002 / octubre 2003.



**Cuadro 1: Evolución del empleo formal y privado. Índice base mayo de 2000=100.
Ciudad de Buenos Aires. Noviembre 2002 / octubre 2003**

Período	Índice base mayo de 2000 = 100	Variación porcentual				
		Respecto al mes anterior	Acumulado en los últimos 6 meses	Acumulado en los últimos 12 meses	Acumulado desde enero hasta cada mes del mismo año	
2002	Noviembre	86,7	0,1	-1,7	-7,2	-6,4
	Diciembre	87,0	0,3	-0,6	-6,1	-6,1
2003	Enero	87,0	0,0	0,0	-5,0	0,0
	Febrero	87,3	0,3	0,8	-3,7	0,3
	Marzo	87,4	0,1	1,2	-3,0	0,4
	Abril	87,6	0,2	1,0	-1,6	0,6
	Mayo	87,7	0,1	1,1	-0,6	0,8
	Junio	88,1	0,5	1,3	0,6	1,3
	Julio	89,4	1,4	2,7	2,8	2,7
	Agosto	89,7	0,3	2,7	3,6	3,1
	Septiembre	90,4	0,8	3,5	4,7	3,9
	Octubre	90,7	0,4	3,6	4,7	4,3

Nota: Las tasas de variación mensuales contienen un desvío estándar estimado en 0,2.

Fuente: Dirección General de Estadística y Censos sobre la base de EIL/CBA.

**Cuadro 2: Evolución de las empresas según movimientos de personal. Ciudad de Buenos Aires.
Noviembre 2002 / octubre 2003**

Período	% de empresas sin movimientos de personal	% de empresas con movimientos de personal	% de empresas con altas de personal exclusivamente	% de empresas con bajas de personal exclusivamente	% de empresas con altas y bajas de personal	
2002	Noviembre	66,2	33,8	9,0	13,7	11,1
	Diciembre	63,5	36,5	9,6	14,9	12,0
2003	Enero	65,6	34,4	8,6	11,7	14,0
	Febrero	66,2	33,8	10,3	10,9	12,6
	Marzo	62,0	38,0	14,3	11,3	12,4
	Abril	61,9	38,1	15,4	7,9	14,8
	Mayo	63,9	36,1	14,3	11,6	10,2
	Junio	55,0	45,0	14,1	12,6	18,2
	Julio	61,7	38,3	15,2	9,4	13,7
	Agosto	57,5	42,5	14,9	10,0	17,6
	Septiembre	59,0	41,0	12,9	9,4	18,7
	Octubre	54,9	45,1	15,0	15,3	14,8

Fuente: Dirección General de Estadística y Censos sobre la base de EIL/CBA

Cuadro 3: Evolución del empleo formal y privado por tamaño de la empresa y por rama de actividad. Variación porcentual acumulada. Ciudad de Buenos Aires. Períodos seleccionados.

Tamaño y rama de actividad	Variación porcentual			
	Acumulado en los últimos 3 meses	Acumulado en los últimos 6 meses	Acumulado en los últimos 12 meses	Acumulado en los 10 meses de 2003
Total	1,5	3,6	4,7	4,3
Tamaño de la empresa				
Empresas de 10 a 49 ocupados	3,3	10,1	12,7	12,1
Empresas de 50 a 199 ocupados	0,5	1,1	0,0	0,5
Empresas de 200 y más ocupados	1,3	1,8	3,3	2,5
Rama de actividad				
Industria manufacturera	1,9	2,9	4,4	3,7
Electricidad, Gas y Agua	0,3	0,1	-11,3	-11,5
Construcción	2,2	28,8	39,2	37,1
Comercio, Restaurantes y Hoteles	2,2	7,3	8,8	8,5
Transporte, Almacenaje y Comunicaciones	1,1	3,1	3,9	4,5
Servicios Financieros y a las Empresas	1,7	2,5	3,1	2,1
Servicios Comunales, Sociales y Personales	0,7	2,0	3,0	3,1

Fuente: Dirección General de Estadística y Censos sobre la base de EIL/CBA.

Cuadro 4: Evolución del empleo formal y privado por calificación de la tarea y por modalidad de contratación. Variación porcentual acumulada. Ciudad de Buenos Aires. Períodos seleccionados.

Tamaño y rama de actividad	Variación porcentual			
	Acumulado en los últimos 3 meses	Acumulado en los últimos 6 meses	Acumulado en los últimos 12 meses	Acumulado en los 10 meses de 2003
Total	1,5	3,6	4,7	4,3
Calificación de la tarea				
Profesional	0,3	1,0	0,3	1,1
Técnico	0,9	1,4	2,5	2,4
Calificación Operativa	1,8	3,9	5,5	4,7
No Calificado	2,6	7,5	9,4	8,1
Modalidad de contratación				
Personal propio	1,7	3,6	4,7	4,3
Contrato duración indeterminada	1,3	3,1	4,0	3,7
Contrato duración determinada	23,6	32,7	46,0	34,9
Personal de agencias	-8,5	8,6	12,4	12,4

Fuente: Dirección General de Estadística y Censos sobre la base de EIL/CBA.

Cuadro 5: Evolución del empleo formal y privado por tamaño de la empresa y por rama de actividad. Índice base II Trimestre 2000 =100¹. Ciudad de Buenos Aires. IV Trimestre 2002 / III Trimestre 2003.

Tamaño y rama de actividad	Índice base II Trimestre de 2000 = 100			
	IV Trimestre 2002	I Trimestre 2003	II Trimestre 2003	III Trimestre 2003
Total	87,0	87,4	87,9	90,0
Tamaño de la empresa				
Empresas de 10 a 49 ocupados	80,1	80,6	82,8	88,3
Empresas de 50 a 199 ocupados	84,1	83,4	83,3	84,1
Empresas de 200 y más ocupados	92,4	93,5	93,4	94,3
Rama de actividad				
Industria manufacturera	87,4	87,9	88,8	89,6
Electricidad, Gas y Agua	90,7	82,2	80,1	80,1
Construcción	43,0	45,4	49,2	58,6
Comercio, Restaurantes y Hoteles	86,1	86,7	87,9	92,2
Transporte, Almacenaje y Comunicaciones	89,8	89,6	90,6	92,6
Servicios Financieros y a las Empresas	88,8	89,2	88,5	90,3
Servicios Comunales, Sociales y Personales	94,4	94,7	95,9	96,9

¹ Calculado como promedio de los meses de mayo y junio de 2000.

Fuente: Dirección General de Estadística y Censos sobre la base de EIL/CBA.

Cuadro 6: Evolución del empleo formal y privado por tamaño de la empresa y por rama de actividad. Variación porcentual respecto al trimestre anterior. Ciudad de Buenos Aires. IV Trimestre 2002 / III Trimestre 2003.

Tamaño y rama de actividad	Variación porcentual respecto al trimestre anterior			
	IV Trimestre 2002	I Trimestre 2003	II Trimestre 2003	III Trimestre 2003
Total	0,2	0,5	0,7	2,3
Tamaño de la empresa				
Empresas de 10 a 49 ocupados	0,1	0,6	2,8	6,6
Empresas de 50 a 199 ocupados	0,0	-0,9	-0,1	0,9
Empresas de 200 y más ocupados	0,4	1,1	-0,1	0,9
Rama de actividad				
Industria manufacturera	0,1	0,6	1,0	0,9
Electricidad, Gas y Agua	0,3	-9,3	-2,6	0,0
Construcción	-0,8	5,6	8,4	19,1
Comercio, Restaurantes y Hoteles	1,0	0,6	1,4	4,9
Transporte, Almacenaje y Comunicaciones	0,2	-0,2	1,2	2,2
Servicios Financieros y a las Empresas	-0,4	0,4	-0,8	2,1
Servicios Comunales, Sociales y Personales	0,4	0,4	1,2	1,1

Fuente: Dirección General de Estadística y Censos sobre la base de EIL/CBA.

Cuadro 7: Evolución del empleo formal y privado por tamaño de la empresa y por rama de actividad. Variación porcentual respecto a igual trimestre del año anterior. Ciudad de Buenos Aires. IV Trimestre de 2002 / III Trimestre de 2003.

Tamaño y rama de actividad	Variación porcentual respecto a igual trimestre del año anterior			
	IV Trimestre 2002	I Trimestre 2003	II Trimestre 2003	III Trimestre 2003
Total	-7,1	-3,9	-0,5	3,7
Tamaño de la empresa				
Empresas de 10 a 49 ocupados	-11,0	-6,3	0,3	10,3
Empresas de 50 a 199 ocupados	-9,3	-6,1	-2,5	0,0
Empresas de 200 y más ocupados	-3,8	-1,6	0,1	2,4
Rama de actividad				
Industria manufacturera	-5,9	-3,1	-0,1	2,6
Electricidad, Gas y Agua	-4,5	-11,1	-11,4	-11,4
Construcción	-31,2	-21,8	-0,8	35,3
Comercio, Restaurantes y Hoteles	-9,7	-5,4	0,4	8,0
Transporte, Almacenaje y Comunicaciones	-4,8	-3,9	-0,8	3,4
Servicios Financieros y a las Empresas	-8,3	-4,5	-2,4	1,2
Servicios Comunes, Sociales y Personales	-2,1	-0,2	1,8	3,1

Fuente: Dirección General de Estadística y Censos sobre la base de EIL/CBA.