

Dirección General de Estadística y Censos

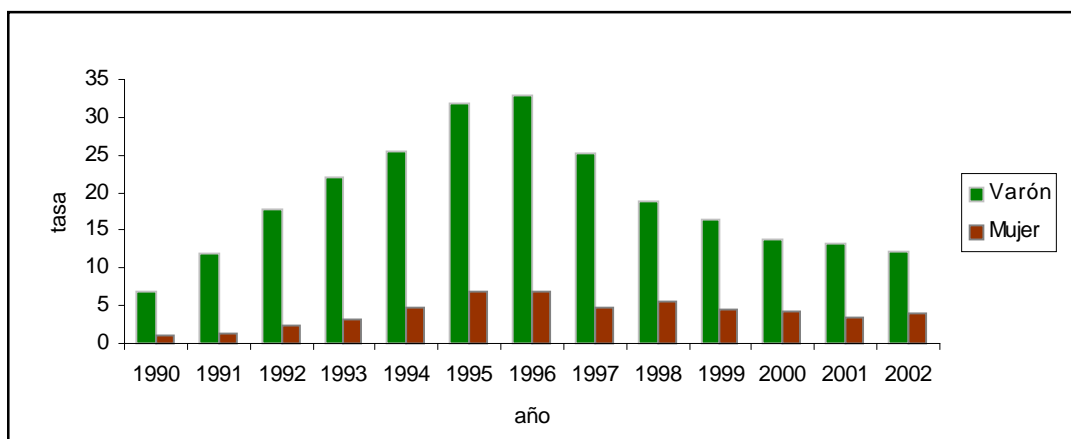
Informe de resultados N° 84
Buenos Aires, 8 de octubre de 2003

LA MORTALIDAD POR SIDA EN LA CIUDAD DE BUENOS AIRES A PARTIR DE LA DÉCADA DE LOS 90

La tasa promedio de mortalidad por SIDA de la población de la ciudad durante la década de los 90 ha sido de 12 por cien mil, reduciéndose a 7,7 por cien mil en el 2002. Se ha incrementado notoriamente entre los años 1990 y 1996, especialmente en el trienio 1994-96 donde se ubica el valor máximo del período (1996 = 18,8 por cien mil) y a partir de 1997 comienza a descender (Cuadro 1).

La desagregación según sexo evidencia la presencia de sobremortalidad masculina, la tasa promedio del período de los varones casi quintuplica la de las mujeres (varones = 19,1 por cien mil y mujeres = 4,1 por cien mil).

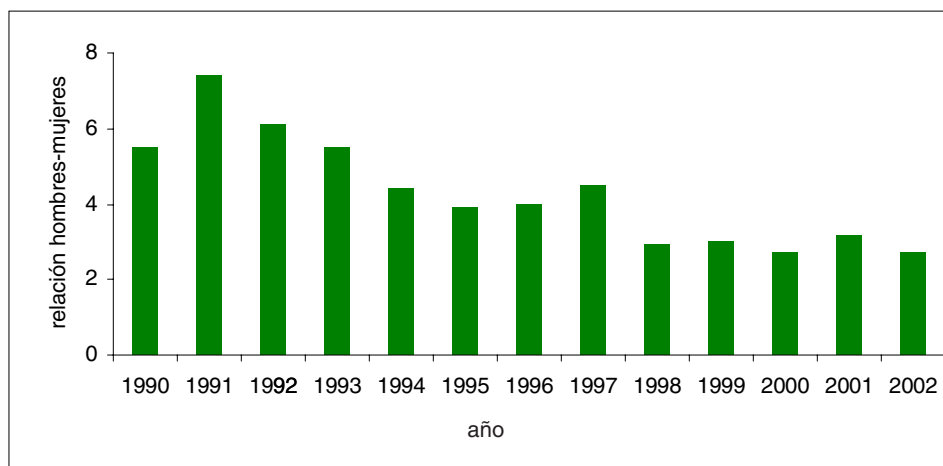
Gráfico 1 Tasas de mortalidad por SIDA (por cien mil) según sexo.
Ciudad de Buenos Aires, 1990/2002



Fuente: Dirección General de Estadística y Censos – GCBA.

Si bien la mortalidad por SIDA es significativamente más alta entre los varones, a partir de 1994 se incrementa el nivel de mortalidad de las mujeres. Esta situación se ve reflejada en la distribución de casos por sexo que si bien se ha mantenido en una relación cercana a 5 hombres por cada mujer, la tendencia ha sido descendente llegando a fines del período a 2,7 hombres por mujer (Cuadro 2).

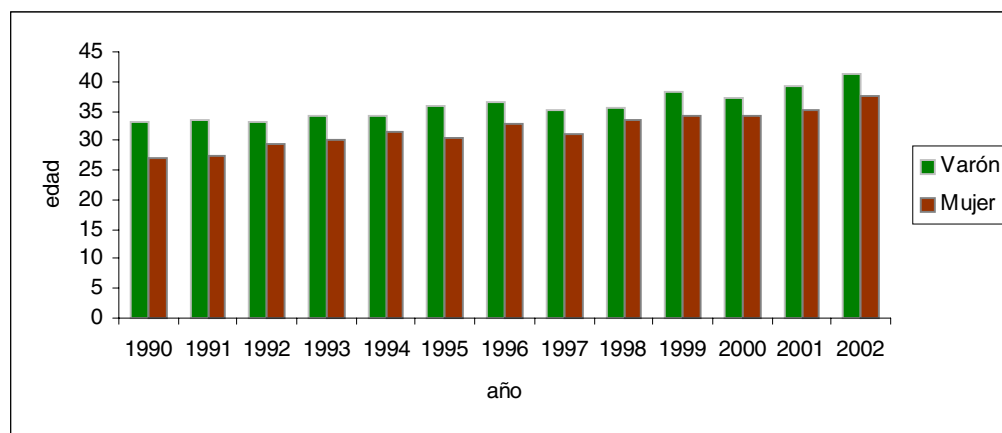
Gráfico 2 Relación hombres-mujeres en la mortalidad por SIDA.
Ciudad de Buenos Aires, 1990/2002



Fuente: Dirección General de Estadística y Censos – GCBA.

Al incorporar en el análisis la variable edad se observa que la mortalidad afecta principalmente a la población con edades comprendidas entre los 25 y 49 años, si bien es notorio un corrimiento de la edad, mientras que al inicio del período las tasas más altas se ubican en el grupo 20-29 años, en el período 1991-98 se registran en el grupo 25-34 años, en el trienio 1999-2001 entre los 30 y 39 años y para el 2002 en los grupos 30-34 y 40-44 años. Esta situación se refleja al incorporar en el análisis la variable edad promedio al morir (Cuadro 3), ya que si bien durante todo el período es superior la de los varones y para ambos sexos se incrementa, la de las mujeres experimenta un mayor aumento (10 años entre 1990 y 2002).

Gráfico 3 Edad promedio al morir por SIDA según sexo.
Ciudad de Buenos Aires, 1990/2002

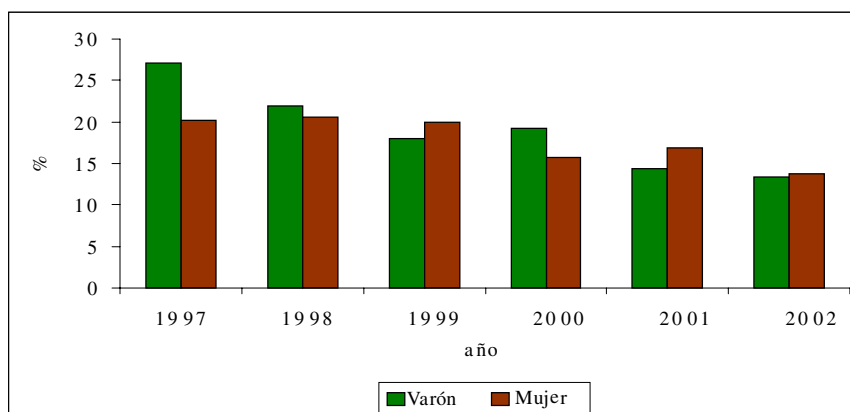


Fuente: Dirección General de Estadística y Censos – GCBA.

Con respecto a las causas asociadas a la mortalidad por SIDA (Cuadro 4) la mayor participación la registra la tuberculosis con un peso relativo promedio del 16 por ciento en el período 1995-2002, seguida por neumonía (13 por ciento). Luego con un nivel más reducido se ubican: toxoplasmosis y septicemia (8 y 9 por ciento) y tumores malignos (6 por ciento). El orden de importancia de estas causas ha experimentado modificaciones durante el período analizado, destacándose principalmente la evolución registrada por la tuberculosis y la neumonía. La tuberculosis, con tendencia decreciente, se ubica en primer lugar en el período 1995-99, a partir del año 2000 la neumonía pasa a ocupar el primer lugar y se destacan crecimientos relativos importantes de insuficiencia respiratoria y septicemia.

Al analizar la importancia de la mortalidad por SIDA en la población de 15 a 34 años para el período 1997-2002 (Cuadro 5) se observa que dicha causa se ubica en primer lugar durante todo el período, con excepción de los dos últimos años para los varones donde es superada por el homicidio con arma de fuego; observándose que su participación porcentual en el total de muertes de dicho grupo etario ha sido descendente.

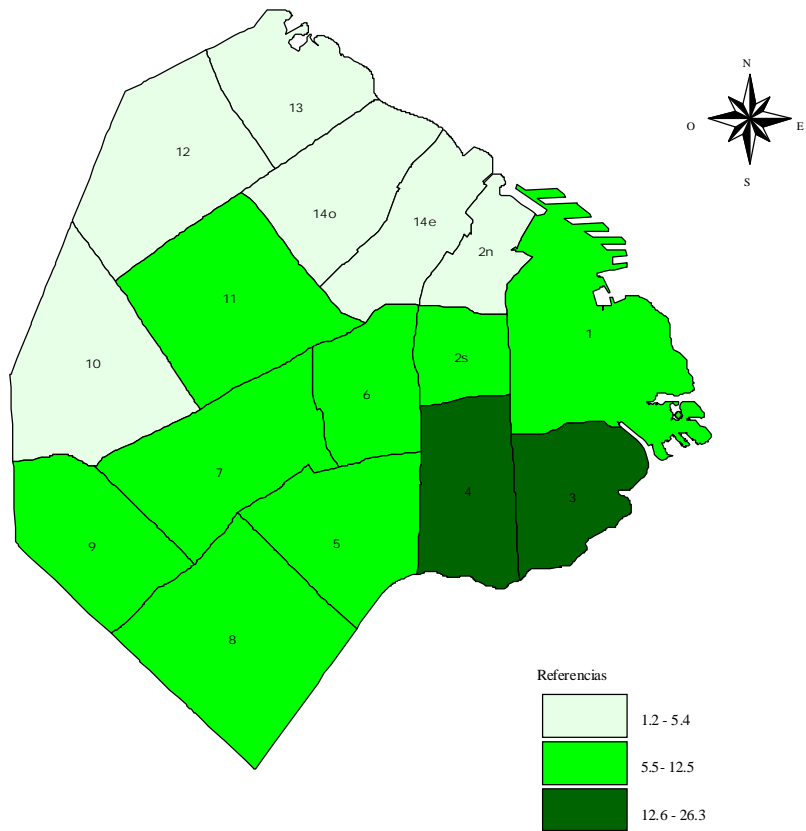
Gráfico 4 La mortalidad por SIDA en la población de 15 a 34 años según sexo. Participación porcentual en el total de muertes de ese grupo de edad. Ciudad de Buenos Aires. 1997/2002



Fuente: Dirección General de Estadística y Censos – GCBA.

Finalmente con respecto a la distribución espacial dentro de la Ciudad en el año 2002 (Cuadro 6) la zona sureste ha sido la más afectada por esta problemática, registrándose los valores más altos (12,6 y más por cien mil) en los Centros de Gestión y Participación 3 y 4.

Tasa de mortalidad por SIDA (por cien mil) según Centro de Gestión y Participación. Año 2002.



5 Cuadro 1 Tasas de mortalidad por SIDA (por cien mil) por grupo de edad según sexo.
Ciudad de Buenos Aires, 1990/2002

Dirección General de Estadística y Censos. Mortalidad por SIDA. Informe de Resultados N° 84

Grupo	1990			1991			1992			1993			1994			1995		
Etario	Varón	Mujer	Total	Varón	Mujer	Total	Varón	Mujer	Total	Varón	Mujer	Total	Varón	Mujer	Total	Varón	Mujer	Total
Total	6,8	1,0	3,7	11,8	1,3	6,1	17,7	2,4	9,4	22,0	3,2	11,8	25,4	4,8	14,2	31,8	6,9	18,2
-15	0,7	0,7	0,7	2,1	1,4	1,7	2,0	1,1	1,6	0,7	2,9	1,8	1,1	1,5	1,3	2,1	3,7	2,9
15-19	1,9	0,0	0,9	4,7	0,0	2,3	4,7	0,9	2,8	0,0	0,0	0,0	1,8	0,0	0,9	0,0	0,9	0,4
20-24	13,9	7,1	10,4	15,6	4,4	9,9	33,8	6,1	19,7	28,5	10,0	19,1	29,3	11,6	20,3	22,4	13,3	17,8
25-29	20,7	1,8	11,0	30,9	5,3	17,8	52,2	9,8	30,4	76,0	9,6	41,9	87,8	18,3	52,1	91,3	30,4	60,1
30-34	14,1	1,8	7,7	29,1	2,7	15,3	53,0	9,1	29,9	57,1	11,1	33,3	77,7	12,0	43,8	110,0	20,3	63,7
35-39	14,4	0,9	7,1	32,9	1,9	16,2	32,8	1,9	16,2	48,3	1,9	23,9	46,2	13,2	28,8	78,6	13,2	44,2
40-44	10,5	1,0	5,3	16,3	0,0	7,4	25,5	1,0	12,1	29,7	3,9	15,7	46,8	4,8	24,0	43,3	4,8	22,4
45-49	13,8	0,0	6,2	13,8	1,0	6,7	22,4	2,0	11,1	25,2	1,0	11,9	21,6	2,9	11,3	39,6	3,9	19,9
50-54	1,4	0,0	0,6	12,3	0,0	5,4	8,2	2,2	4,8	21,0	2,0	10,3	15,7	1,0	7,4	22,3	0,0	9,7
55-59	1,3	0,0	0,6	6,7	0,0	2,9	5,3	1,0	2,9	11,8	0,0	5,1	4,4	2,3	3,2	19,1	2,3	9,6
60-64	2,7	0,0	1,2	1,3	0,0	0,6	2,7	0,0	1,1	3,0	0,0	1,3	10,5	0,0	4,5	16,5	0,0	7,0
65-69	1,5	0,0	0,6	1,5	0,0	0,6	3,0	0,0	1,2	6,3	0,0	2,5	10,9	1,1	5,0	6,2	3,2	4,4
70-74	0,0	1,2	0,8	0,0	0,0	0,0	4,1	0,0	1,5	0,0	0,0	0,0	3,8	0,0	1,4	3,8	0,0	1,4
75-79	0,0	0,0	0,0	0,0	0,0	0,0	0,0	0,0	0,0	2,8	1,5	1,9	0,0	1,5	1,0	5,6	1,5	2,9
80y+	0,0	0,0	0,0	0,0	1,5	1,1	7,2	0,0	2,1	0,0	2,6	1,9	3,4	0,0	0,9	0,0	1,3	0,9

Grupo	1996			1997			1998			1999			2000			2001			2002		
Etario	Varón	Mujer	Total	Varón	Mujer	Total	Varón	Mujer	Total	Varón	Mujer	Total	Varón	Mujer	Total	Varón	Mujer	Total	Varón	Mujer	Total
Total	32,9	6,9	18,8	25,1	4,7	14,0	18,8	5,5	11,6	16,5	4,6	10,0	13,8	4,3	8,6	13,3	3,5	8,0	12,3	3,9	7,7
-15	4,0	2,2	3,1	5,0	1,5	3,2	1,8	2,2	2,0	1,1	0,7	0,9	1,1	0,8	0,9	-	-	-	-	0,8	0,4
15-19	0,0	0,0	0,0	0,9	0,0	0,4	0,0	0,0	0,0	0,0	0,0	0,0	-	0,9	0,5	-	0,9	0,5	-	-	-
20-24	18,1	13,3	15,7	12,0	9,1	10,5	6,0	4,1	5,1	3,4	5,0	4,2	2,4	5,5	4,0	3,2	3,2	3,2	2,4	3,2	2,8
25-29	85,9	26,9	55,7	66,5	26,8	46,2	41,8	19,9	30,6	30,0	12,1	20,8	29,2	9,8	19,3	19,4	8,1	13,6	16,6	8,8	12,6
30-34	105,9	25,8	64,6	88,1	9,2	47,4	84,1	19,3	50,7	56,6	21,1	38,3	51,8	17,1	33,9	36,9	16,8	26,6	34,6	13,1	23,5
35-39	78,4	9,4	42,1	61,6	6,6	32,7	49,0	12,2	29,7	51,1	12,2	30,6	42,0	11,5	26,2	43,8	12,3	27,5	26,4	7,5	16,6
40-44	60,2	8,6	32,2	47,7	6,7	25,5	40,8	8,6	23,4	36,3	6,7	20,2	16,3	6,7	11,2	31,4	3,8	16,8	37,7	7,7	21,9
45-49	43,3	1,9	20,7	20,3	2,0	10,2	20,3	5,8	12,3	20,3	5,8	12,3	22,3	4,8	12,7	16,3	1,0	7,9	16,1	4,8	10,0
50-54	32,6	4,0	16,5	11,7	4,1	7,4	3,9	4,1	4,0	18,2	1,0	8,5	10,0	3,0	6,1	21,2	2,0	10,4	14,9	3,9	8,8
55-59	23,4	3,4	12,1	20,5	0,0	8,9	8,8	3,4	5,7	13,2	3,4	7,6	5,6	2,1	3,6	9,7	1,0	4,8	11,0	5,2	7,7
60-64	13,4	0,0	5,7	6,0	1,1	3,2	6,0	0,0	2,5	7,5	0,0	3,2	11,4	-	4,8	3,2	2,3	2,7	14,4	-	6,0
65-69	6,2	1,0	3,1	12,4	0,0	5,0	4,7	0,0	1,9	3,1	1,0	1,9	6,9	1,2	3,5	5,3	-	2,1	8,9	-	3,6
70-74	5,7	1,2	2,9	0,0	0,0	0,0	0,0	0,0	0,0	3,8	0,0	1,4	-	-	-	3,9	-	1,5	-	-	-
75-79	0,0	2,9	1,9	2,8	1,5	1,9	2,8	1,5	1,9	2,8	0,0	1,0	-	-	-	2,6	-	0,9	7,7	-	2,6
80y+	0,0	1,3	0,9	3,4	0,0	0,9	0,0	0,0	0,0	0,0	0,0	0,0	-	-	-	3,1	1,2	1,7	-	2,3	1,6

Fuente: Dirección General de Estadística y Censos-GCBA.

Cuadro 2 Relación hombres-mujeres en la mortalidad por SIDA.
Ciudad de Buenos Aires, 1990/2002

Año	Relación
1990	5,5
1991	7,4
1992	6,1
1993	5,5
1994	4,4
1995	3,9
1996	4,0
1997	4,5
1998	2,9
1999	3,0
2000	2,7
2001	3,2
2002	2,7

Fuente: Dirección General de Estadística y Censos-GCBA.

Cuadro 3 Edad promedio al morir por SIDA según sexo.
Ciudad de Buenos Aires, 1990/2002

Año	Varón	Mujer	Total
1990	33,3	27,1	32,3
1991	33,5	27,3	32,7
1992	33,3	29,5	32,7
1993	34,2	30,0	33,6
1994	34,3	31,6	33,8
1995	35,8	30,6	34,7
1996	36,6	32,7	35,5
1997	35,2	31,1	34,4
1998	35,5	33,5	35,0
1999	38,1	34,3	37,1
2000	37,1	34,2	36,3
2001	39,2	35,3	38,3
2002	41,2	37,5	40,2

Fuente: Dirección General de Estadística y Censos-GCBA.

Cuadro 4 Participación porcentual de las principales causas asociadas a la mortalidad por SIDA. Ciudad de Buenos Aires, 1995/2002

Causa	1995	1996	1997	1998	1999	2000	2001	2002
Bronconeumonía	1,6	0,7	0,8	1,0	0,7	1,7	-	0,9
Caquexia	1,4	1,3	0,3	1,0	1,1	0,9	1,0	0,9
Criptococosis	1,8	2,0	3,9	5,0	3,7	4,7	7,8	3,3
Encefalopatía	4,1	2,4	2,3	2,0	3,0	3,0	1,0	2,8
Hemorragia digestiva	2,1	1,8	1,1	1,7	0,4	1,3	1,9	0,5
Hepatitis	1,4	1,5	2,0	1,3	1,1	0,9	1,9	1,4
Histoplasmosis	1,8	0,4	0,6	0,3	-	-	1,0	0,9
Insuficiencia respiratoria	1,6	2,9	4,5	8,7	11,4	11,1	9,7	7,1
Meningitis	2,1	1,8	2,8	1,7	2,6	1,3	0,5	1,4
Meningoencefalitis	1,1	1,8	1,4	1,0	0,4	0,9	1,9	1,9
Neumonía	14,6	13,7	13,0	11,7	12,2	12,3	10,7	14,2
Septicemia	7,8	6,4	9,3	7,4	8,5	8,5	10,2	10,8
Toxoplasmosis	8,4	9,3	8,2	7,7	7,4	6,4	8,3	8,0
Tuberculosis	20,5	23,6	22,3	16,1	15,1	9,8	9,2	14,6
Tumores benignos	0,9	0,7	1,4	0,3	1,1	0,4	1,5	1,4
Tumores malignos	7,3	6,6	7,9	4,3	5,2	3,8	3,9	6,1
Resto	21,5	23,3	18,3	28,8	26,2	33,2	29,6	23,6
TOTAL	100,0	100,0	100,0	100,0	100,0	100,0	100,0	100,0

Fuente: Dirección General de Estadística y Censos-GCBA.

Cuadro 5 La mortalidad por SIDA en la población de 15 a 34 años según sexo. Ubicación y participación porcentual en el total de muertes de ese grupo de edad. Ciudad de Buenos Aires. 1997/2002

Año	Varón		Mujer	
	Lugar	%	Lugar	%
1997	Primero	27,1	Primero	20,2
1998	Primero	21,9	Primero	20,6
1999	Primero	18,0	Primero	20,0
2000	Primero	19,2	Primero	15,7
2001	Segundo*	14,4	Primero	16,9
2002	Segundo*	13,3	Primero	13,8

Nota: * El primero es homicidio con arma de fuego (2001=16.2% y 2002 = 15.5%)

Fuente: Dirección General de Estadística y Censos-GCBA.

Cuadro 6 Tasa de mortalidad por SIDA (por cien mil) según Centro de Gestión y Participación.
Año 2002

C.G.P.	Tasa
Total	17,7
1	12,5
2 Norte	4,0
2 Sur	8,6
3	18,8
4	26,3
5	8,2
6	7,5
7	6,8
8	10,1
9	9,1
10	4,3
11	7,0
12	1,2
13	1,3
14 Este	5,4
14 Oeste	4,0

Fuente: Dirección General de Estadística y Censos-GCBA.