

Dirección General de Estadística y Censos

ENCUESTA INDUSTRIAL MENSUAL Resultados provisionales Mayo 2003

La Encuesta Industrial Mensual (EIM) tiene por objetivo medir la actividad de la industria en el ámbito de la Ciudad de Buenos Aires. A partir de este relevamiento se elaboran indicadores que describen la evolución coyuntural del sector, en materia de ventas, ocupación, horas trabajadas y salarios, así como en términos de valor y volumen físico de la producción.

La EIM forma parte de un programa de relevamiento a la industria manufacturera que esta Dirección General realiza conjuntamente con el Instituto Nacional de Estadística y Censos (INDEC). Tanto el formulario como la metodología de relevamiento y control son iguales a los utilizados por INDEC.

El operativo de la EIM a partir de una muestra ampliada que habilita la obtención de representatividad territorial para la Ciudad de Buenos Aires, se inició en octubre de 2001. El trabajo de campo está dividido entre un segmento que realiza la Dirección General de Estadística y Censos, y otro segmento que es llevado adelante por INDEC¹.

Indicadores presentados:

Ingreso por producción: comprende la suma de los ingresos de las siguientes variables:

- Venta de bienes producidos con materia prima propia;
- Trabajos industriales realizados para terceros;
- Reparaciones de maquinarias y equipos que pertenecen a terceros.

La evolución de esta variable se presenta a precios corrientes y constantes de octubre de 2001.

Venta de producción propia: se trata de la venta devengada por el local durante el mes de referencia de los bienes elaborados en el local o mandados a elaborar por terceros, con materia prima propia del local a precio de venta en fábrica. Este dato no incluye IVA, impuestos a los combustibles, ni impuestos internos, pero sí incluye el valor de los subsidios que pudieran tener. La evolución de esta variable se presenta a precios corrientes y constantes de octubre de 2001.

Valor de la Producción trimestral: para determinar el valor de la producción trimestral correspondiente a un local se corrige la variable Ingreso por producción, la cual se presenta más adelante, por la variación de existencias producida en el período de referencia.

Volumen Físico de la Producción trimestral: resulta de deflactar el Índice de Valor de la Producción trimestral que surge de la información relevada (por lo tanto, valuada a precios corrientes), por la evolución del Índice de Precios Básicos al Productor (IPP) correspondiente a cada rama.

Personal asalariado: se trata de la cantidad total de personas asalariadas ocupadas en el local al último día hábil del mes. Este indicador se presenta, a partir de este informe, desagregado por rama de actividad.

Horas trabajadas por el personal asalariado: son las horas totales trabajadas durante el mes, inclu-

¹ Los locales relevados por INDEC corresponden a la parte de la Ciudad de la muestra nacional de la Encuesta Industrial Mensual para el total del país.

yendo horas extras, y las horas perdidas por razones ajenas a la voluntad del personal. Este indicador se presenta, a partir de este informe, desagregado por rama de actividad.

Salarios brutos: son las retribuciones devengadas al personal asalariado declarado para el mes de referencia, correspondientes a salarios por horas normales y horas extras, otros pagos habituales y vacaciones. No se incluye el sueldo anual complementario ni otros pagos no habituales.

Esta variable se presenta a valores corrientes y, a partir de este informe, desagregado por rama de actividad.

Se presentan también, para facilitar la comparabilidad de la información, los promedios trimestrales de los datos de ocupación, horas trabajadas y salarios.

Para el cálculo de los índices mensuales se toma como base el mes de octubre de 2001.

Para los índices trimestrales se establece, en el caso de los índices de Valor de Producción y del Volumen Físico de la Producción, el valor de producción calculado para el cuarto trimestre de 2001, mientras que para los índices de ocupación, horas trabajadas y salarios, se utiliza el promedio trimestral calculado para dicho período.

Para calcular los valores a precios constantes se deflactó la serie a precios corrientes por la evolución del Índice de Precios Básicos al Productor (IPP). Para esto se tomó la apertura a 2 dígitos de dicho índice de precios, y se calcularon promedios ponderados agrupando según los siete estratos para los que se presentan los resultados a precios corrientes. La ponderación utilizada en este procedimiento proviene de la estructura sectorial resultante del Censo Nacional Económico 1994 (CNE 94), ya que no se dispone de datos más actualizados para elaborar dicha ponderación.

Síntesis

Los ingresos por producción de la industria de la Ciudad de Buenos Aires experimentaron en abril pasado un incremento a valores constantes del 6% respecto del mismo mes del año anterior (cuadro 1). Dicha variación indica la continuidad en la tendencia creciente que este indicador venía registrando en forma ininterrumpida desde principios del año, si bien a un ritmo inferior al verificado en los dos últimos meses (gráfico 1).

La evolución de los niveles de ingresos por producción tuvo características heterogéneas a nivel sectorial. Se destacaron “Papel e imprenta” y “Productos metálicos, maquinaria y equipos” por sus tasas de variación positivas de 17,4% y 33,5% respectivamente. Se sostuvo asimismo por segundo mes consecutivo el crecimiento de la rama “Alimentos, bebidas y tabaco” que hasta abril había constituido el sector que más había sido afectado por la crisis. Por otro lado, “Medicamentos de uso humano” experimentó un quiebre en la tendencia alcista que registró en el bimestre precedente, cayendo en mayo de 2003 un 8,1%. Otro aspecto saliente es la reversión del crecimiento que se venía observando de forma ininterrumpida desde octubre de 2002 en el sector “Textiles y confecciones”, con una merma de 4,4%.

Los indicadores de ocupación correspondientes a mayo de 2003 confirmaron el punto de inflexión en la tendencia negativa que a partir de abril último esta variable exhibió en la comparación interanual (cuadro 3). Por su parte el nivel de las horas trabajadas mantuvo la tendencia alcista observada desde el primer mes del año, incrementándose un 4,7% (gráfico 2).

La evolución del empleo fue dispar a nivel sectorial. Por tercer mes consecutivo, “Textiles y confecciones” y “Productos químicos excepto medicamentos de uso humano” experimentaron alzas de entre el 10,4% y el 8%. “Productos metálicos, maquinaria y equipos” continuó con su tendencia positiva registrada desde el mes anterior. En cambio, se observaron caídas en “Alimentos, bebidas y tabaco” y “Papel e imprenta” de 4,7% y 1,9%, respectivamente.

La suba de los indicadores de horas trabajadas y salarios nominales fue liderada por “Textiles y confecciones” y “Productos químicos excepto medicamentos de uso humano”, que en promedio se incrementaron 14% y 18% para dichos indicadores respectivamente.

Cuadro 1. Ingreso por producción y Venta de producción propia¹. Valores constantes de octubre 2001. Ciudad de Buenos Aires. Octubre 2001 / mayo 2003. (Índice Base octubre 2001 = 100). Datos provisorios.

Indicadores	2001			2002												2003				
	Oct	Nov	Dic	Ene	Feb	Mar	Abr	May	Jun	Jul	Ago	Sep	Oct	Nov	Dic	Ene	Feb	Mar	Abr	May
Ingreso por producción	100,0	98,0	89,9	75,1	72,9	78,2	78,1	85,3	73,7	81,6	78,2	79,2	86,3	81,6	93,2	82,0	76,9	85,6	90,6	90,4
Alimentos, bebidas y tabaco	100,0	106,1	102,7	83,9	78,7	73,9	60,6	66,7	60,7	64,9	68,7	66,9	73,9	77,6	88,4	72,6	68,9	73,2	69,4	79,9
Textiles y confecciones	100,0	82,9	68,8	52,9	61,0	70,0	81,5	92,4	80,7	91,9	89,2	99,4	102,4	97,2	102,9	89,1	77,6	104,6	102,3	88,3
Papel e imprenta	100,0	99,8	96,3	60,8	59,9	79,9	74,3	68,4	69,2	77,5	78,8	72,7	79,6	81,2	98,1	67,7	67,1	84,2	80,0	80,3
Productos químicos excepto medicamentos de uso humano	100,0	97,6	92,7	82,3	93,4	100,1	95,3	104,0	85,9	93,8	86,1	91,4	94,9	80,1	102,0	92,9	86,2	91,3	106,7	99,4
Medicamentos de uso humano	100,0	91,8	81,4	93,2	74,4	75,5	83,1	95,2	71,5	82,2	71,3	72,5	81,0	77,8	74,0	83,2	71,6	78,0	85,8	87,5
Productos metálicos, Maquinaria y equipos	100,0	103,0	81,2	59,4	49,5	59,3	70,6	85,6	79,0	84,3	84,4	83,2	107,1	91,7	100,0	86,1	91,9	95,3	105,0	114,3
Otras industrias manufactureras	100,0	100,2	76,3	49,1	48,8	50,7	56,1	55,2	50,4	59,6	56,5	64,4	56,5	59,3	70,5	60,4	55,9	64,2	67,8	71,0
Venta de producción propia¹	100,0	97,6	90,6	75,7	73,0	79,0	79,1	86,2	74,3	82,7	79,1	80,1	86,1	82,2	94,3	83,1	77,2	86,2	91,5	90,4
Alimentos, bebidas y tabaco	100,0	106,2	102,9	84,3	78,8	74,2	61,0	66,9	61,1	65,3	69,2	67,4	74,3	78,1	89,1	73,7	69,6	73,9	69,9	80,6
Textiles y confecciones	100,0	83,8	69,2	53,0	60,3	69,2	82,0	93,4	81,5	92,6	89,2	99,1	102,3	97,1	103,5	88,4	75,5	102,5	100,5	84,9
Papel e imprenta	100,0	99,6	98,3	61,5	60,9	81,5	75,8	69,8	70,4	79,2	80,5	74,0	80,5	81,9	99,8	68,0	65,8	85,4	80,7	82,0
Productos químicos excepto medicamentos de uso humano	100,0	97,6	92,7	82,3	93,5	100,2	95,3	104,2	86,0	94,0	86,3	91,6	95,1	80,1	102,2	93,0	86,0	91,4	106,9	98,7
Medicamentos de uso humano	100,0	92,0	82,0	94,2	74,8	76,0	83,7	96,0	72,1	82,8	71,8	72,9	81,6	78,3	74,1	84,1	71,7	78,3	86,2	87,7
Productos metálicos, Maquinaria y equipos	100,0	98,5	81,2	55,2	44,2	57,3	73,0	82,5	73,1	81,4	79,6	78,6	87,7	86,9	96,8	85,1	91,3	92,2	105,4	107,3
Otras industrias manufactureras	100,0	99,8	76,0	49,4	48,5	50,6	55,8	55,2	50,2	59,8	56,6	64,8	56,7	59,5	70,3	60,3	55,4	64,0	67,7	70,9

Nota: ¹Esta variable representa alrededor del 96% del ingreso por producción.

Fuente: Dirección General de Estadística y Censos. GCBA.

Gráfico 1. Ingreso por producción del Sector Industrial de la Ciudad de Buenos Aires. Tasas de variación interanual. Octubre 2002 / mayo 2003. Valores constantes de octubre de 2001. Datos provisorios.

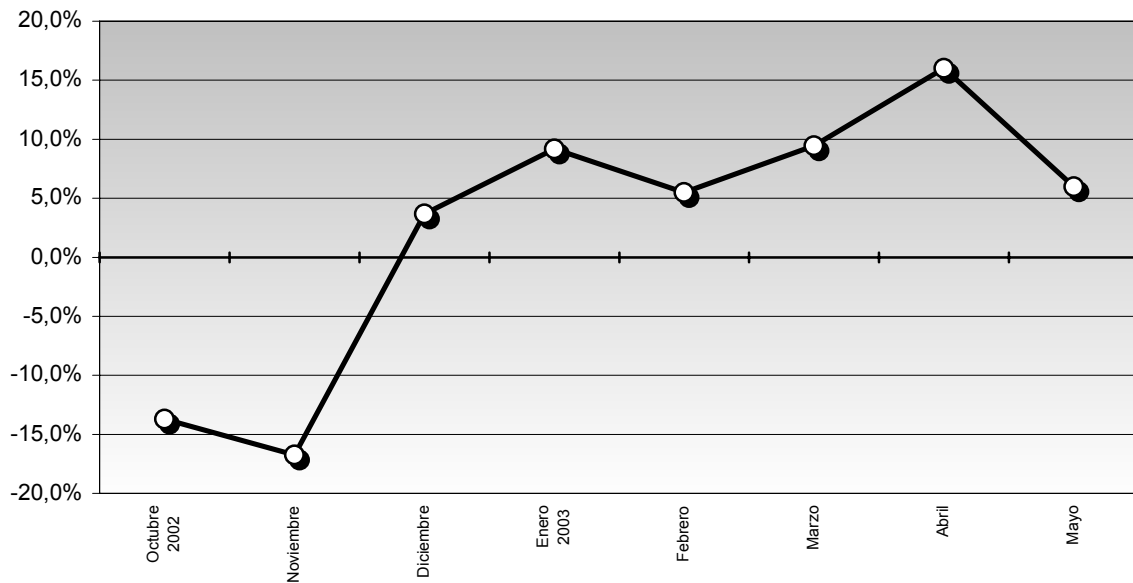
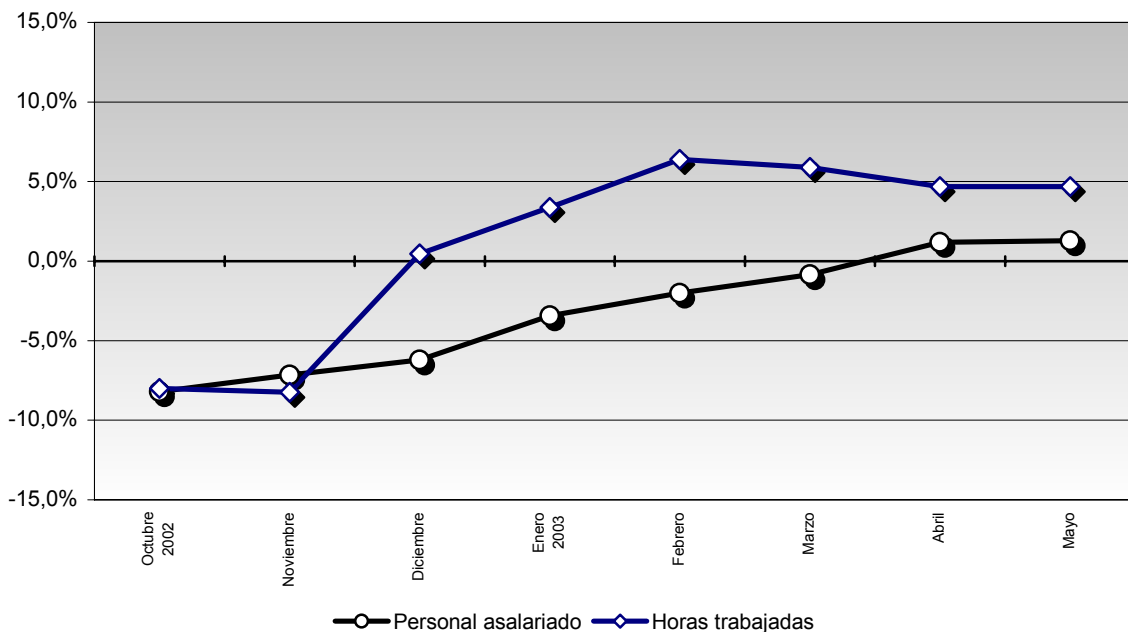


Gráfico 2. Personal asalariado y horas trabajadas por el personal asalariado del Sector Industrial de la Ciudad de Buenos Aires. Tasas de variación interanual. Octubre 2002 / mayo 2003. Datos provisorios.



Fuente: Dirección General de Estadística y Censos. GCBA.

Cuadro 2. Ingreso por producción y Venta de producción propia¹. Valores corrientes. Ciudad de Buenos Aires. Octubre 2001 / mayo 2003. (Índice Base octubre 2001 = 100). Datos provisorios.

Indicadores	2001			2002												2003				
	Oct	Nov	Dic	Ene	Feb	Mar	Abr	May	Jun	Jul	Ago	Sep	Oct	Nov	Dic	Ene	Feb	Mar	Abr	May
Ingreso por producción	100,0	97,8	89,3	77,1	83,3	99,4	115,8	140,7	133,1	153,1	151,5	155,4	171,5	161,7	185,0	162,3	152,8	171,2	180,2	182,5
Alimentos, bebidas y tabaco	100,0	106,9	103,4	87,7	89,3	95,3	91,5	108,9	107,2	120,4	133,3	131,8	147,2	154,4	176,6	144,6	137,3	146,6	138,1	159,3
Textiles y confecciones	100,0	82,7	68,6	54,6	67,3	88,0	114,5	138,8	129,3	149,3	149,4	169,0	179,4	170,5	181,6	154,6	135,7	183,0	178,8	179,9
Papel e imprenta	100,0	99,8	96,3	60,4	68,6	96,5	93,3	96,8	105,4	120,6	123,2	115,0	126,3	127,9	154,8	106,5	105,3	132,1	125,8	126,1
Productos químicos excepto medicamentos de uso humano	100,0	96,1	90,0	82,7	105,5	125,2	147,4	192,3	186,4	218,1	212,8	231,9	245,4	205,3	261,3	240,9	227,3	246,9	284,2	261,2
Medicamentos de uso humano	100,0	91,8	80,9	95,4	88,5	96,9	132,5	164,2	130,1	151,9	134,6	136,0	153,2	148,3	141,4	159,0	136,9	149,0	163,6	167,4
Productos metálicos, maquinaria y equipos	100,0	103,0	80,6	60,9	58,9	76,2	112,4	147,5	143,8	155,8	159,4	156,1	202,6	174,8	191,1	164,6	175,8	182,1	200,2	218,7
Otras industrias manufactureras	100,0	99,2	74,7	50,2	54,0	63,7	83,5	90,2	89,3	111,9	107,5	124,3	111,7	116,9	139,7	118,8	111,2	127,7	135,6	142,0
Venta de producción propia¹	100,0	97,4	90,0	77,6	83,4	100,4	117,3	142,2	134,3	155,3	153,3	157,2	171,1	162,9	187,2	164,5	153,3	172,6	182,0	182,5
Alimentos, bebidas y tabaco	100,0	106,9	103,6	88,2	89,5	95,7	92,1	109,2	107,9	121,2	134,4	132,8	148,1	155,3	177,9	146,7	138,7	148,0	139,0	160,7
Textiles y confecciones	100,0	83,6	69,0	54,7	66,6	86,9	115,2	140,2	130,5	150,4	149,4	168,6	179,1	170,5	182,8	153,4	132,0	179,3	175,7	172,9
Papel e imprenta	100,0	99,6	98,3	61,1	69,7	98,4	95,2	98,8	107,3	123,1	125,9	117,1	127,8	129,0	157,5	107,0	103,1	133,9	126,9	128,8
Productos químicos excepto medicamentos de uso humano	100,0	96,1	90,0	82,7	105,7	125,3	147,5	192,6	186,7	218,6	213,3	232,3	246,0	205,2	261,7	241,2	226,6	247,2	284,7	259,5
Medicamentos de uso humano	100,0	92,0	81,4	96,5	89,0	97,6	133,4	165,5	131,2	153,0	135,6	136,7	154,3	149,2	141,7	160,7	137,3	149,6	164,5	167,9
Productos metálicos, maquinaria y equipos	100,0	98,2	80,9	58,5	51,8	77,7	118,8	149,7	144,0	164,6	163,9	162,2	181,8	179,3	199,8	173,6	184,1	186,6	211,3	213,3
Otras industrias manufactureras	100,0	98,8	74,5	50,5	53,6	63,6	83,0	90,3	89,1	112,3	107,7	125,0	112,2	117,4	139,4	118,7	110,2	127,3	135,5	141,8

Nota: ¹Esta variable representa alrededor del 96% del ingreso por producción.

Fuente: Dirección General de Estadística y Censos. GCBA.

Cuadro 3. Personal asalariado, horas trabajadas por el personal asalariado y salarios brutos. Ciudad de Buenos Aires. Octubre 2001 / mayo 2003. (Indice Base octubre 2001 = 100). Datos provisorios.

Indicadores	2001			2002												2003				
	Oct	Nov	Dic	Ene	Feb	Mar	Abr	May	Jun	Jul	Ago	Sep	Oct	Nov	Dic	Ene	Feb	Mar	Abr	May
Personal asalariado	100,0	99,2	98,2	96,0	94,9	94,7	93,4	92,8	92,0	91,2	90,9	91,7	91,8	92,1	92,1	92,7	93,0	93,9	94,5	94,0
Alimentos, bebidas y tabaco	100,0	101,5	101,5	98,3	98,2	96,6	94,9	94,5	93,6	92,6	92,0	92,8	94,4	95,2	95,2	93,3	93,4	93,3	93,5	90,1
Textiles y confecciones	100,0	96,1	92,9	90,7	88,6	87,7	86,7	86,2	86,6	86,0	86,3	88,4	88,6	88,7	89,2	90,4	90,0	91,9	93,3	95,2
Papel e imprenta	100,0	101,4	101,2	98,1	96,7	98,8	96,9	95,4	92,9	91,3	91,1	90,0	90,6	91,2	90,1	92,8	94,2	95,7	95,2	93,6
Productos químicos excepto medicamentos de uso humano	100,0	99,0	97,2	95,3	94,9	93,8	92,4	91,6	92,1	92,4	92,1	98,1	92,9	93,6	94,4	95,6	95,2	97,5	98,1	98,9
Medicamentos de uso humano	100,0	99,0	98,6	97,4	97,3	97,0	97,1	96,8	97,0	96,8	96,8	96,6	96,0	96,8	97,0	96,8	97,0	97,0	97,4	97,6
Productos metálicos, maquinaria y equipos	100,0	96,7	95,2	94,4	93,2	93,0	91,1	91,8	90,9	90,3	89,3	89,2	89,5	88,8	89,0	89,9	90,3	91,0	92,5	93,3
Otras industrias manufactureras	100,0	97,4	96,5	95,0	90,6	90,1	90,2	86,9	86,3	84,7	84,4	84,2	86,9	85,3	85,6	86,0	86,4	87,2	88,4	89,6
Horas trabajadas	100,0	98,3	88,1	80,1	75,0	85,0	89,6	91,8	85,3	90,5	89,0	89,2	92,0	90,2	88,5	82,8	79,8	90,0	93,8	96,1
Alimentos, bebidas y tabaco	100,0	104,4	95,9	90,7	89,0	94,4	94,6	95,9	90,3	93,2	91,0	91,8	95,7	95,4	96,3	92,6	94,9	91,3	93,4	94,0
Textiles y confecciones	100,0	92,9	77,9	67,1	62,8	76,9	84,5	87,7	81,4	86,2	87,0	88,7	89,8	88,4	85,7	79,6	76,0	92,2	97,2	101,7
Papel e imprenta	100,0	98,8	94,2	86,9	85,0	88,9	90,4	91,0	85,0	87,5	86,4	85,4	87,0	86,3	84,4	82,6	84,8	89,2	90,7	90,7
Productos químicos excepto medicamentos de uso humano	100,0	98,3	83,5	78,0	72,4	79,9	87,9	90,6	85,0	92,1	90,2	89,9	93,5	91,6	89,8	84,3	78,3	90,9	95,6	101,6
Medicamentos de uso humano	100,0	98,5	86,5	71,8	66,2	85,1	94,1	96,6	89,8	96,1	94,1	93,3	96,8	94,0	90,6	72,4	71,9	91,6	95,7	98,0
Productos metálicos, maquinaria y equipos	100,0	95,1	84,6	81,0	67,9	79,4	84,6	89,6	80,8	89,4	87,0	87,4	91,3	86,9	84,2	81,8	69,2	84,6	90,3	94,0
Otras industrias manufactureras	100,0	94,6	82,8	70,9	59,9	75,0	79,4	80,2	72,5	82,8	81,4	81,2	82,6	80,8	79,4	76,5	61,5	84,9	90,7	92,2
Salarios brutos (valores corrientes)	100,0	98,4	100,5	102,3	92,8	91,0	92,6	94,9	93,3	94,7	93,9	95,9	96,9	97,0	105,6	110,1	99,6	100,6	103,2	104,3
Alimentos, bebidas y tabaco	100,0	99,2	103,3	97,3	98,4	95,2	96,2	96,5	92,2	92,0	89,9	92,4	92,0	92,6	97,7	98,0	94,6	94,9	95,5	91,9
Textiles y confecciones	100,0	89,4	88,2	82,1	73,6	75,5	78,9	81,4	79,0	84,6	84,1	92,7	90,0	85,3	96,0	82,6	84,8	89,2	90,7	90,7
Papel e imprenta	100,0	101,0	106,4	100,8	93,1	91,6	88,3	92,6	90,1	89,7	90,9	88,1	90,1	90,4	99,0	99,8	93,6	94,0	95,5	95,1
Productos químicos excepto medicamentos de uso humano	100,0	99,9	99,6	102,6	99,7	90,7	92,7	91,7	94,4	96,5	102,4	101,7	107,3	104,7	112,6	119,6	117,4	111,2	113,4	113,0
Medicamentos de uso humano	100,0	99,1	96,7	115,0	92,6	93,8	100,3	103,3	102,9	104,9	100,4	104,4	107,6	109,8	118,2	131,4	106,1	113,4	117,5	117,9
Productos metálicos, maquinaria y equipos	100,0	95,9	100,0	100,6	91,0	89,3	90,6	93,7	93,5	95,2	94,6	91,6	94,5	94,4	105,9	112,8	105,5	101,8	106,1	111,8
Otras industrias manufactureras	100,0	93,5	100,6	96,7	89,7	80,8	84,3	80,1	73,7	82,8	80,3	119,3	85,6	86,8	100,3	94,8	77,1	76,2	78,3	89,3

Fuente: Dirección General de Estadística y Censos. GCBA.

Cuadro 4. Volumen Físico de la Producción, Valor de la Producción, Personal asalariado, Horas trabajadas y Salarios brutos. Ciudad de Buenos Aires. IV trimestre 2001 / I trimestre 2003. (Índice Base IV trimestre 2001 = 100). Datos provisorios.

Indicadores	2001	2002				2003
	IV trimestre	I trimestre	II trimestre	III trimestre	IV trimestre	I trimestre
	(Índice base IV trim 2001 = 100)					
Volumen Físico de la Producción	100,0	86,8	87,2	83,9	92,1	86,9
Alimentos, bebidas y tabaco	100,0	77,6	62,0	66,2	79,8	71,7
Textiles y confecciones	100,0	92,8	124,7	131,0	133,3	133,1
Papel e imprenta	100,0	64,3	70,4	74,6	83,1	73,4
Productos químicos excepto medicamentos de uso humano	100,0	108,7	107,1	96,8	103,2	105,8
Medicamentos de uso humano	100,0	99,9	93,5	75,2	81,8	70,7
Productos metálicos, maquinaria y equipos	100,0	79,1	88,6	83,5	90,9	86,6
Otras industrias manufactureras	100,0	83,5	95,1	115,3	110,7	95,3
Valor de la Producción	100,0	99,9	144,3	162,0	183,4	173,3
Alimentos, bebidas y tabaco	100,0	89,3	101,0	126,6	158,3	142,4
Textiles y confecciones	100,0	105,1	187,6	218,7	234,6	232,6
Papel e imprenta	100,0	71,7	98,4	116,9	131,3	115,3
Productos químicos excepto medicamentos de uso humano	100,0	124,5	201,7	240,1	269,2	283,8
Medicamentos de uso humano	100,0	116,8	160,4	140,9	156,0	135,4
Productos metálicos, maquinaria y equipos	100,0	95,8	162,5	171,4	188,3	175,9
Otras industrias manufactureras	100,0	95,1	156,8	221,6	221,1	190,7
Personal asalariado	100,0	96,1	93,6	92,1	92,8	94,1
Horas trabajadas	100,0	83,8	93,1	93,8	94,2	88,3
Salarios brutos	100,0	95,7	93,9	95,1	99,9	103,7

Fuente: Dirección General de Estadística y Censos. GCBA.