

Dirección General de Estadística y Censos

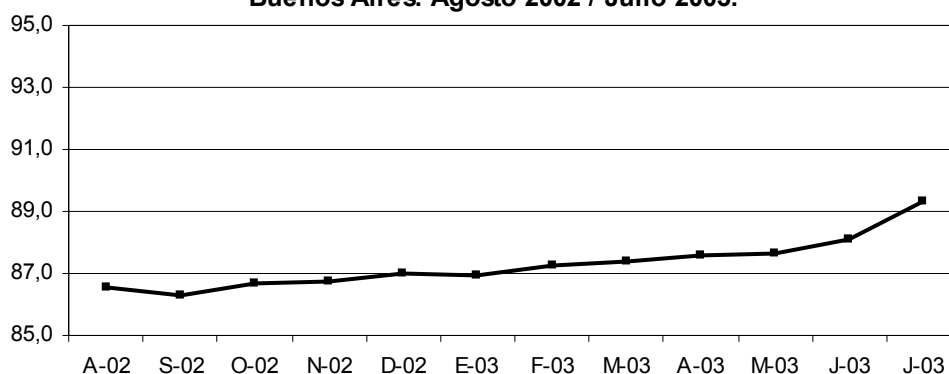
ENCUESTA DE INDICADORES LABORALES CIUDAD DE BUENOS AIRES – JULIO DE 2003

La Encuesta de Indicadores Laborales (EIL) es un relevamiento mensual realizado por la Dirección General de Estadística y Censos del Gobierno de la Ciudad de Buenos Aires en conjunto con el Ministerio de Trabajo, Empleo y Seguridad Social de la Nación. Tiene como propósito medir la evolución del empleo privado y formal de las empresas de 10 y más ocupados localizadas en la Ciudad de Buenos Aires.

Síntesis

Durante el mes de julio de 2003 el empleo formal correspondiente al sector privado de la Ciudad de Buenos Aires presentó un aumento significativo. En efecto, la Encuesta de Indicadores Laborales (EIL), registró una variación de 1,4% con relación a junio del mismo año, en tanto que arrojó una variación de 2,8% con relación a julio del año anterior. Este resultado pone de manifiesto la profundización del proceso de recomposición del empleo evidenciado desde el tercer trimestre de 2002. Durante los primeros siete meses del corriente año, el incremento del empleo formal en el sector privado ascendió a 2,7% (Gráfico 1 y Cuadro 1).

Gráfico 1.- Evolución del nivel de empleo (mayo 2000=100). Ciudad de Buenos Aires. Agosto 2002 / Julio 2003.



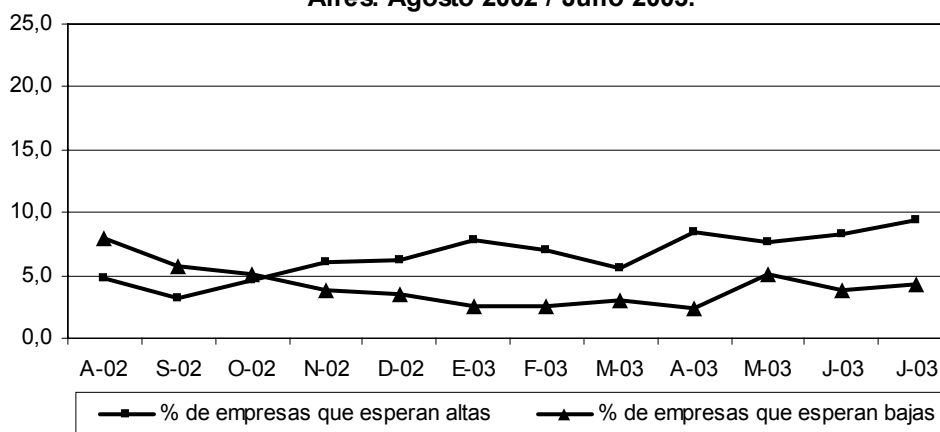
Al considerar la difusión de los movimientos de personal entre las empresas se constata una importante disminución de la participación de empresas con cambios en sus dotaciones. En julio de 2003 el porcentaje de empresas con movimientos de personal descendió a un 38% del total contra el 45% registrado en junio del mismo año. Tal evolución se originó, en gran medida, en la disminución del porcentaje de empresas con bajas de personal (Cuadro 2).

La información provista por la Encuesta también permite constatar un progresivo mejoramiento de las perspectivas empresarias. En julio de 2003 un 9,4% de las empresas relevadas esperaban realizar incorporaciones de personal durante los próximos tres meses, mientras que un 4,2% de las mismas preveían efectuar desvinculaciones en ese mismo período. Estos resultados permiten suponer, en términos generales, que se mantendrían las tendencias antes descriptas (Gráfico 2).

Por último, al considerar la evolución del empleo diferenciando el tamaño de la empresa y la rama de actividad pueden realizarse las siguientes consideraciones (Cuadro 3):

- En lo que va del año la evolución seguida por el empleo en el sector privado de la economía no se manifestó de manera homogénea entre los distintos estratos de empresas y sectores de actividad relevados.
- Fueron las empresas de menor tamaño relativo (10 a 49 ocupados) las que mostraron durante ese período una mayor creación de puestos de trabajo. La generación de empleo en este segmento de empresas fue significativamente mayor a la registrada para el conjunto de las mismas. Mientras que el nivel promedio creció durante los primeros siete meses del año un 2,7%, el segmento de menor tamaño evidenció un alza del 8,5% de sus dotaciones.
- Aunque con un ritmo más lento que el observado para el total de empresas, las firmas de mayor tamaño (200 y más ocupados) también presentaron durante los primeros siete meses del corriente año una evolución positiva.
- Las dotaciones de personal de las empresas de tamaño medio (50 a 199 ocupados), que venían experimentando una evolución negativa, mostraron en los últimos tres meses un aumento de las mismas. Este comportamiento podría estar indicando un quiebre de la tendencia descendente verificada a lo largo del corriente año.
- Al examinar la evolución del empleo según la rama de actividad se comprueba que, con excepción de la rama “Electricidad, Gas y Agua”, la totalidad de las actividades relevadas por la Encuesta, exhibieron durante los primeros siete meses del presente año un aumento neto de sus dotaciones de personal.
- Fue la rama de la “Construcción” la que mostró un mejor desempeño en términos comparativos. El ritmo de creación de empleo en esta actividad fue muy superior al registrado para el resto de las ramas consideradas. Durante los primeros siete meses de 2003 el nivel de empleo en este sector registró un incremento del 34,2%.
- Aunque a un ritmo más lento, “Comercio, Hoteles y Restaurantes” y “Transporte, Almacenaje y Comunicaciones” mostraron incrementos netos de sus dotaciones de personal mayores al observado para el total general. En tanto que, en las ramas “Servicios Comunes, Sociales y Personales” e “Industria Manufacturera” la variación de la ocupación fue también positiva, aunque en menor medida que la observada para el conjunto de las empresas.
- Por último, en el sector “Servicios Financieros y a las Empresas” las dotaciones de personal se mantuvieron estables. Si bien experimentaron una caída durante los primeros meses del año, en los últimos tres meses se verificó una recomposición de los niveles de ocupación.

Gráfico 2.- Evolución de las perspectivas empresarias. Ciudad de Buenos Aires. Agosto 2002 / Julio 2003.



**Cuadro 1: Evolución del empleo formal y privado. Índice base mayo de 2000=100.
Ciudad de Buenos Aires. Agosto 2002 / Julio 2003.**

Período	Índice base mayo de 2000 = 100	Variación porcentual			
		Respecto al mes anterior	Acumulado en los últimos 6 meses	Acumulado en los últimos 12 meses	Acumulado desde enero hasta cada mes del mismo año
2002 Agosto	86,5	-0,5	-4,5	-9,6	-6,6
Septiembre	86,3	-0,3	-4,2	-8,9	-6,9
Octubre	86,6	0,4	-2,6	-7,9	-6,5
Noviembre	86,7	0,1	-1,7	-7,2	-6,4
Diciembre	87,0	0,3	-0,6	-6,1	-6,1
2003 Enero	87,0	0,0	0,0	-5,0	0,0
Febrero	87,3	0,3	0,8	-3,7	0,3
Marzo	87,4	0,1	1,2	-3,0	0,4
Abril	87,6	0,2	1,0	-1,6	0,6
Mayo	87,7	0,1	1,1	-0,6	0,8
Junio	88,1	0,5	1,3	0,6	1,3
Julio	89,4	1,4	2,7	2,8	2,7

Nota: Las tasas de variación mensuales contienen un desvío estándar estimado en 0,2.

Fuente: Dirección General de Estadística y Censos sobre la base de EIL/CBA.

**Cuadro 2: Evolución de las empresas según movimientos de personal. Ciudad de Buenos Aires.
Agosto 2002 / Julio 2003.**

Período	% de empresas sin movimientos de personal	% de empresas con movimientos de personal	% de empresas con altas de personal exclusivamente	% de empresas con bajas de personal exclusivamente	% de empresas con altas y bajas de personal
2002 Agosto	72,1	27,9	6,4	12,0	9,5
Septiembre	68,8	31,2	8,5	13,8	8,9
Octubre	70,4	29,6	9,0	11,0	9,6
Noviembre	66,2	33,8	9,0	13,7	11,1
Diciembre	63,5	36,5	9,6	14,9	12,0
2003 Enero	65,6	34,4	8,6	11,7	14,0
Febrero	66,2	33,8	10,3	10,9	12,6
Marzo	62,0	38,0	14,3	11,3	12,4
Abril	61,9	38,1	15,4	7,9	14,8
Mayo	63,9	36,1	14,3	11,6	10,2
Junio	55,0	45,0	14,1	12,6	18,2
Julio	61,7	38,3	15,2	9,4	13,7

Fuente: Dirección General de Estadística y Censos sobre la base de EIL/CBA

Cuadro 3: Evolución del empleo formal y privado por tamaño de la empresa y por rama de actividad. Variación porcentual acumulada. Ciudad de Buenos Aires. Períodos seleccionados.

Tamaño y rama de actividad	Variación porcentual			
	Acumulado en los últimos 3 meses	Acumulado en los últimos 6 meses	Acumulado en los últimos 12 meses	Acumulado en los primeros 7 meses de 2003
Total	2,1	2,7	2,8	2,7
Tamaño de la empresa				
Empresas de 10 a 49 ocupados	6,6	8,3	7,9	8,5
Empresas de 50 a 199 ocupados	0,6	1,0	-0,2	0,0
Empresas de 200 y más ocupados	0,5	0,8	1,7	1,2
Rama de actividad				
Industria manufacturera	1,1	1,8	1,6	1,8
Electricidad, Gas y Agua	-0,2	-2,0	-11,5	-11,7
Construcción	26,0	28,7	30,9	34,2
Comercio, Restaurantes y Hoteles	5,0	5,6	7,4	6,2
Transporte, Almacenaje y Comunicaciones	2,0	4,5	2,7	3,3
Servicios Financieros y a las Empresas	0,8	0,6	0,1	0,5
Servicios Comunales, Sociales y Personales	1,3	2,4	2,6	2,4

Fuente: Dirección General de Estadística y Censos sobre la base de EIL/CBA.

Cuadro 4: Evolución del empleo formal y privado por tamaño de la empresa y por rama de actividad. Índice base II Trimestre 2000 =100¹. Ciudad de Buenos Aires. III Trimestre 2002 / II Trimestre 2003.

Tamaño y rama de actividad	Índice base II Trimestre de 2000 = 100			
	III Trimestre 2002	IV Trimestre 2002	I Trimestre 2003	II Trimestre 2003
Total	86,8	87,0	87,4	87,9
Tamaño de la empresa				
Empresas de 10 a 49 ocupados	80,0	80,1	80,6	82,8
Empresas de 50 a 199 ocupados	84,1	84,1	83,4	83,3
Empresas de 200 y más ocupados	92,1	92,4	93,5	93,4
Rama de actividad				
Industria manufacturera	87,3	87,4	87,9	88,8
Electricidad, Gas y Agua	90,4	90,7	82,2	80,1
Construcción	43,4	43,0	45,4	49,2
Comercio, Restaurantes y Hoteles	85,3	86,1	86,7	87,9
Transporte, Almacenaje y Comunicaciones	89,6	89,8	89,6	90,6
Servicios Financieros y a las Empresas	89,2	88,8	89,2	88,5
Servicios Comunales, Sociales y Personales	94,0	94,4	94,7	95,9

¹ Calculado como promedio de los meses de mayo y junio de 2000.

Fuente: Dirección General de Estadística y Censos sobre la base de EIL/CBA.

Cuadro 5: Evolución del empleo formal y privado por tamaño de la empresa y por rama de actividad. Variación porcentual respecto al trimestre anterior. Ciudad de Buenos Aires. II Trimestre 2002 / I Trimestre 2003.

Tamaño y rama de actividad	Variación porcentual respecto al trimestre anterior			
	III Trimestre 2002	IV Trimestre 2002	I Trimestre 2003	II Trimestre 2003
Total	-1,9	0,2	0,5	0,7
Tamaño de la empresa				
Empresas de 10 a 49 ocupados	-3,1	0,1	0,6	2,8
Empresas de 50 a 199 ocupados	-1,6	0,0	-0,9	-0,1
Empresas de 200 y más ocupados	-1,3	0,4	1,1	-0,1
Rama de actividad				
Industria manufacturera	-1,7	0,1	0,6	1,0
Electricidad, Gas y Agua	0,0	0,3	-9,3	-2,6
Construcción	-12,6	-0,8	5,6	8,4
Comercio, Restaurantes y Hoteles	-2,5	1,0	0,6	1,4
Transporte, Almacenaje y Comunicaciones	-1,9	0,2	-0,2	1,2
Servicios Financieros y a las Empresas	-1,6	-0,4	0,4	-0,8
Servicios Comunales, Sociales y Personales	-0,2	0,4	0,4	1,2

Fuente: Dirección General de Estadística y Censos sobre la base de EIL/CBA.

Cuadro 6: Evolución del empleo formal y privado por tamaño de la empresa y por rama de actividad. Variación porcentual respecto a igual trimestre del año anterior. Ciudad de Buenos Aires. II Trimestre de 2002 / I Trimestre de 2003.

Tamaño y rama de actividad	Variación porcentual respecto a igual trimestre del año anterior			
	III Trimestre 2002	IV Trimestre 2002	I Trimestre 2003	II Trimestre 2003
Total	-9,6	-7,1	-3,9	-0,5
Tamaño de la empresa				
Empresas de 10 a 49 ocupados	-14,1	-11,0	-6,3	0,3
Empresas de 50 a 199 ocupados	-11,9	-9,3	-6,1	-2,5
Empresas de 200 y más ocupados	-5,8	-3,8	-1,6	0,1
Rama de actividad				
Industria manufacturera	-8,7	-5,9	-3,1	-0,1
Electricidad, Gas y Agua	-5,5	-4,5	-11,1	-11,4
Construcción	-37,6	-31,2	-21,8	-0,8
Comercio, Restaurantes y Hoteles	-13,8	-9,7	-5,4	0,4
Transporte, Almacenaje y Comunicaciones	-6,1	-4,8	-3,9	-0,8
Servicios Financieros y a las Empresas	-10,2	-8,3	-4,5	-2,4
Servicios Comunales, Sociales y Personales	-3,3	-2,1	-0,2	1,8

Fuente: Dirección General de Estadística y Censos sobre la base de EIL/CBA.