

Dirección General de Estadística y Censos

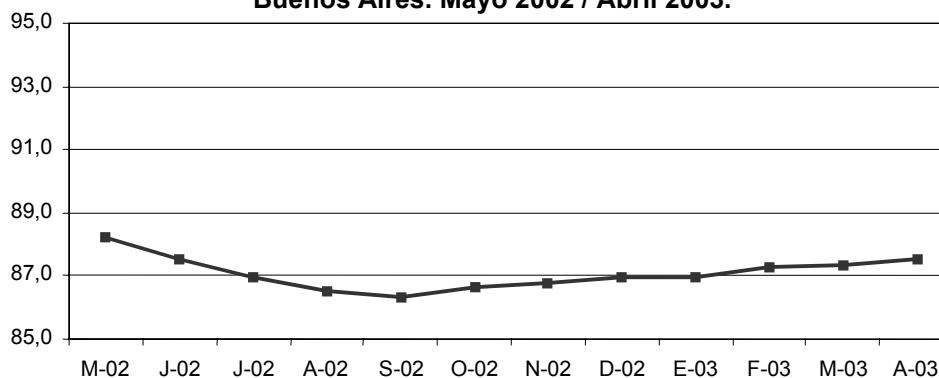
ENCUESTA DE INDICADORES LABORALES CIUDAD DE BUENOS AIRES – ABRIL DE 2003

La Encuesta de Indicadores Laborales (EIL) es un relevamiento mensual realizado por la Dirección General de Estadística y Censos del Gobierno de la Ciudad de Buenos Aires en conjunto con el Ministerio de Trabajo, Empleo y Seguridad Social de la Nación. Tiene como propósito medir la evolución del empleo privado y formal de las empresas de 10 y más ocupados localizadas en la Ciudad de Buenos Aires.

Síntesis

En el mes de abril de 2003 el nivel de empleo formal correspondiente al sector privado de la Ciudad de Buenos Aires mostró un leve incremento (0,2%) con respecto a marzo del mismo año. Esta variación da continuidad al comportamiento ascendente verificado por este indicador desde septiembre de 2002, cuando se registró en la Ciudad el nivel de ocupación más bajo (86,3) desde el fin del régimen de convertibilidad. Desde entonces, la recuperación del empleo asciende a 1,4%, correspondiendo un 0,6% a los primeros cuatro meses del presente año (Gráfico 1 y Cuadro 1).

Gráfico 1.- Evolución del nivel de empleo (mayo 2000=100). Ciudad de Buenos Aires. Mayo 2002 / Abril 2003.

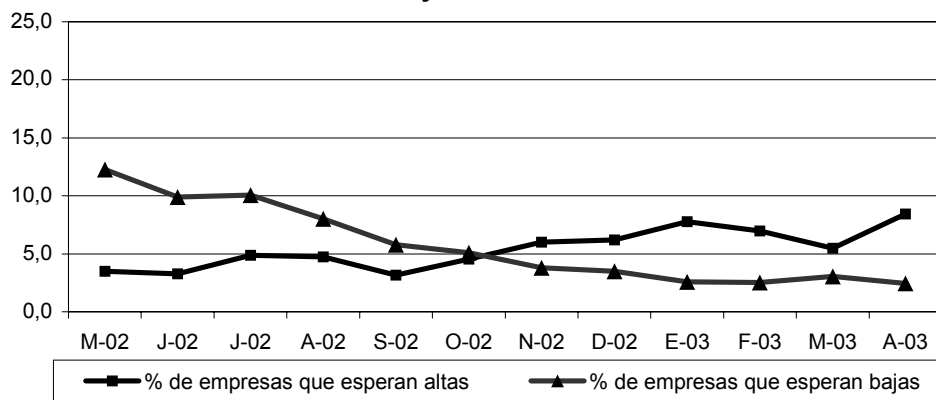


Si bien los resultados de la Encuesta de Indicadores Laborales (EIL) muestran que la recomposición del nivel de empleo formal en el sector privado evoluciona todavía a un ritmo lento, cabe destacar que del examen de las variaciones interanuales se desprende que a lo largo del corriente año se ha consolidado una clara tendencia hacia la desaceleración de las tasas de disminución del empleo (Cuadro 1).

Los resultados de la Encuesta también indican un aumento de la participación de las empresas con cambios en sus dotaciones de personal, que en abril de 2003 llegaron al 38% del total. La mayor incidencia del grupo de empresas con incrementos de personal explica en gran medida esta situación. En efecto, estas últimas pasaron de un 8,6% en enero de 2003 a un 15,4% en abril del mismo año (Cuadro 2).

Asimismo, las perspectivas empresarias no parecen mostrar para el segundo trimestre del año, una inflexión de la tendencia descripta. De acuerdo a las expectativas registradas en abril de 2003 se comprueba que mientras un 8,4% de las empresas relevadas esperan incorporar personal durante los próximos tres meses, sólo un 2,4% de las mismas esperan efectuar bajas (Gráfico 2).

Gráfico 2.- Evolución de las perspectivas empresarias. Ciudad de Buenos Aires. Mayo 2002 / Abril 2003.



Por otra parte, al analizar la evolución del empleo diferenciando el tamaño de la empresa y la rama de actividad pueden realizarse las siguientes consideraciones (Cuadro 3):

- La recuperación del empleo observada durante los primeros cuatro meses del corriente año, no se manifiesta de manera homogénea. Por el contrario, presenta notorias diferencias de acuerdo al tamaño de la empresa y el sector de actividad considerado.
- De este modo, fueron las empresas de menor tamaño relativo (10 a 49 ocupados) las que mostraron un mayor ritmo de creación de empleos durante ese período (1,8%), seguidas, en menor medida, por las empresas de mayor tamaño (200 y más ocupados) (0,7%). En tanto que las empresas de tamaño medio (50 a 199 ocupados) presentaron en ese mismo lapso un comportamiento inverso, caracterizado por las reducciones de personal (-0,5%). No obstante, debe señalarse que si sólo se consideran los tres últimos meses (febrero / abril de 2003) este último segmento de empresas exhibe una leve variación positiva.
- Algo similar se aprecia al examinar el desempeño de la ocupación según la rama de actividad. En este caso, la casi totalidad de los sectores relevados exhibieron en lo que va del corriente año una relativa recuperación de sus niveles de empleo. En este contexto, fue la “Construcción” la actividad que presentó un mejor desempeño, con un ritmo de generación de empleos (6,5%) significativamente mayor al registrado por el resto de las actividades
- Por su parte, ramas como “Transporte, Almacenaje y Comunicaciones”, “Comercio, Hoteles y Restaurantes”, “Servicios Comunales, Sociales y Personales” e “Industria Manufacturera”, mostraron, en orden decreciente, aumentos en sus dotaciones de personal algo superiores al observado para el total general (1,3%, 1,2%, 1,1% y 0,7% respectivamente).
- Por último, “Electricidad, Gas y Agua” y “Servicios Financieros y a las Empresas”, constituyeron las únicas ramas de actividad que presentaron durante los primeros cuatro meses del año reducciones en sus niveles de empleo, aunque con intensidades fuertemente diferenciales (-11,5% y -0,4% respectivamente)

Cuadro 1: Evolución del empleo formal y privado. Índice base Mayo de 2000=100. Ciudad de Buenos Aires. Mayo 2002 / Abril 2003.

Período	Índice base Mayo de 2000 = 100	Variación porcentual			
		Respecto al mes anterior	Acumulado en los últimos 6 meses	Acumulado en los últimos 12 meses	Acumulado desde enero hasta cada mes del mismo año
2002 Mayo	88,2	-0,8	-5,6	-9,6	-4,8
Junio	87,5	-0,8	-5,5	-10,0	-5,5
Julio	87,0	-0,7	-5,0	-10,2	-6,2
Agosto	86,5	-0,5	-4,5	-9,6	-6,6
Septiembre	86,3	-0,3	-4,2	-8,9	-6,9
Octubre	86,6	0,4	-2,6	-7,9	-6,5
Noviembre	86,7	0,1	-1,7	-7,2	-6,4
Diciembre	87,0	0,3	-0,6	-6,1	-6,1
2003 Enero	87,0	0,0	0,0	-5,0	0,0
Febrero	87,3	0,3	0,8	-3,7	0,3
Marzo	87,4	0,1	1,2	-3,0	0,4
Abril	87,6	0,2	1,0	-1,6	0,6

Nota: Las tasas de variación mensuales contienen un desvío estándar estimado en 0,2.

Fuente: Dirección General de Estadística y Censos sobre la base de EIL/CBA.

Cuadro 2: Evolución de las empresas según movimientos de personal. Ciudad de Buenos Aires. Mayo 2002 / Abril 2003.

Período	% de empresas sin movimientos de personal	% de empresas con movimientos de personal	% de empresas con altas de personal exclusivamente	% de empresas con bajas de personal exclusivamente	% de empresas con altas y bajas de personal
2002 Mayo	64,8	35,2	7,2	16,5	11,5
Junio	67,0	33,0	6,8	16,1	10,1
Julio	65,6	34,4	6,7	18,0	9,7
Agosto	72,1	27,9	6,4	12,0	9,5
Septiembre	68,8	31,2	8,5	13,8	8,9
Octubre	70,4	29,6	9,0	11,0	9,6
Noviembre	66,2	33,8	9,0	13,7	11,1
Diciembre	63,5	36,5	9,6	14,9	12,0
2003 Enero	65,6	34,4	8,6	11,7	14,0
Febrero	66,2	33,8	10,3	10,9	12,6
Marzo	62,0	38,0	14,3	11,3	12,4
Abril	61,9	38,1	15,4	7,9	14,8

Fuente: Dirección General de Estadística y Censos sobre la base de EIL/CBA

Cuadro 3: Evolución del empleo formal y privado por tamaño de la empresa y por rama de actividad. Variación porcentual acumulada. Ciudad de Buenos Aires. Períodos seleccionados.

Tamaño y rama de actividad	Variación porcentual			
	Acumulado en los últimos 3 meses	Acumulado en los últimos 6 meses	Acumulado en los últimos 12 meses	Acumulado en los primeros 4 meses de 2003
Total	0,7	1,0	-1,6	0,6
Tamaño de la empresa				
Empresas de 10 a 49 ocupados	1,6	2,3	-2,1	1,8
Empresas de 50 a 199 ocupados	0,4	-1,1	-3,3	-0,5
Empresas de 200 y más ocupados	0,3	1,5	-0,4	0,7
Rama de actividad				
Industria manufacturera	0,8	1,5	-1,1	0,7
Electricidad, Gas y Agua	-1,8	-11,4	-11,4	-11,5
Construcción	2,2	8,0	-14,8	6,5
Comercio, Restaurantes y Hoteles	0,6	1,4	-1,4	1,2
Transporte, Almacenaje y Comunicaciones	2,5	0,7	-1,0	1,3
Servicios Financieros y a las Empresas	-0,3	0,6	-2,5	-0,4
Servicios Comunales, Sociales y Personales	1,1	1,0	1,0	1,1

Fuente: Dirección General de Estadística y Censos sobre la base de EIL/CBA.

Cuadro 4: Evolución del empleo formal y privado por tamaño de la empresa y por rama de actividad. Índice base II Trimestre 2000 =100¹. Ciudad de Buenos Aires. II Trimestre de 2002 / I Trimestre de 2003.

Tamaño y rama de actividad	Índice base II Trimestre de 2000 = 100			
	II Trimestre 2002	III Trimestre 2002	IV Trimestre 2002	I Trimestre 2003
Total	88,4	86,8	87,0	87,4
Tamaño de la empresa				
Empresas de 10 a 49 ocupados	82,6	80,0	80,1	80,6
Empresas de 50 a 199 ocupados	85,5	84,1	84,1	83,4
Empresas de 200 y más ocupados	93,3	92,1	92,4	93,5
Rama de actividad				
Industria manufacturera	88,9	87,3	87,4	87,9
Electricidad, Gas y Agua	90,4	90,4	90,7	82,2
Construcción	49,6	43,4	43,0	45,4
Comercio, Restaurantes y Hoteles	87,5	85,3	86,1	86,7
Transporte, Almacenaje y Comunicaciones	91,3	89,6	89,8	89,6
Servicios Financieros y a las Empresas	90,6	89,2	88,8	89,2
Servicios Comunales, Sociales y Personales	94,2	94,0	94,4	94,7

¹ Calculado como promedio de los meses de mayo y junio de 2000.

Fuente: Dirección General de Estadística y Censos sobre la base de EIL/CBA.

Cuadro 5: Evolución del empleo formal y privado por tamaño de la empresa y por rama de actividad. Variación porcentual respecto al trimestre anterior. Ciudad de Buenos Aires. II Trimestre de 2002 / I Trimestre de 2003.

Tamaño y rama de actividad	Variación porcentual respecto al trimestre anterior			
	II Trimestre 2002	III Trimestre 2002	IV Trimestre 2002	I Trimestre 2003
Total	-2,8	-1,9	0,2	0,5
Tamaño de la empresa				
Empresas de 10 a 49 ocupados	-4,0	-3,1	0,1	0,6
Empresas de 50 a 199 ocupados	-3,7	-1,6	0,0	-0,9
Empresas de 200 y más ocupados	-1,7	-1,3	0,4	1,1
Rama de actividad				
Industria manufacturera	-2,1	-1,7	0,1	0,6
Electricidad, Gas y Agua	-2,2	0,0	0,3	-9,3
Construcción	-14,5	-12,6	-0,8	5,6
Comercio, Restaurantes y Hoteles	-4,5	-2,5	1,0	0,6
Transporte, Almacenaje y Comunicaciones	-2,1	-1,9	0,2	-0,2
Servicios Financieros y a las Empresas	-3,0	-1,6	-0,4	0,4
Servicios Comunales, Sociales y Personales	-0,8	-0,2	0,4	0,4

Fuente: Dirección General de Estadística y Censos sobre la base de EIL/CBA.

Cuadro 6: Evolución del empleo formal y privado por tamaño de la empresa y por rama de actividad. Variación porcentual respecto a igual trimestre del año anterior. Ciudad de Buenos Aires. II Trimestre de 2002 / I Trimestre de 2003.

Tamaño y rama de actividad	Variación porcentual respecto a igual trimestre del año anterior			
	II Trimestre 2002	III Trimestre 2002	IV Trimestre 2002	I Trimestre 2003
Total	-9,7	-9,6	-7,1	-3,9
Tamaño de la empresa				
Empresas de 10 a 49 ocupados	-13,6	-14,1	-11,0	-6,3
Empresas de 50 a 199 ocupados	-12,5	-11,9	-9,3	-6,1
Empresas de 200 y más ocupados	-5,8	-5,8	-3,8	-1,6
Rama de actividad				
Industria manufacturera	-9,0	-8,7	-5,9	-3,1
Electricidad, Gas y Agua	-5,7	-5,5	-4,5	-11,1
Construcción	-37,3	-37,6	-31,2	-21,8
Comercio, Restaurantes y Hoteles	-12,8	-13,8	-9,7	-5,4
Transporte, Almacenaje y Comunicaciones	-6,1	-6,1	-4,8	-3,9
Servicios Financieros y a las Empresas	-9,9	-10,2	-8,3	-4,5
Servicios Comunales, Sociales y Personales	-4,6	-3,3	-2,1	-0,2

Fuente: Dirección General de Estadística y Censos sobre la base de EIL/CBA.