

Dirección General de Estadística y Censos

## **INFORME DE RESULTADOS N°60**

Buenos Aires, 15 de Mayo de 2003

### **ENCUESTA INDUSTRIAL MENSUAL Resultados provisorios IV trimestre 2002 - Enero 2003**

La Encuesta Industrial Mensual (EIM) tiene por objetivo medir la actividad industrial en el ámbito de la Ciudad de Buenos Aires. A partir de este relevamiento se elaboran indicadores que describen la evolución coyuntural del sector en materia de ventas, ocupación, horas trabajadas y salarios, así como en términos de valor y volumen físico de la producción.

La EIM forma parte de un programa de relevamiento a la industria manufacturera que esta Dirección General realiza conjuntamente con el Instituto Nacional de Estadística y Censos (INDEC). Tanto el formulario como la metodología de relevamiento y control son iguales a los utilizados por INDEC.

El operativo de la EIM a partir de una muestra ampliada que habilita la obtención de representatividad territorial para la Ciudad de Buenos Aires, se inició en octubre de 2001. El trabajo de campo está dividido entre un segmento que realiza la Dirección General de Estadística y Censos, y otro segmento que es llevado adelante por INDEC<sup>1</sup>.

Indicadores presentados:

**Ingreso por producción:** comprende la suma de los ingresos de las siguientes variables:

- Venta de bienes producidos con materia prima propia;
- Trabajos industriales realizados para terceros;
- Reparaciones de maquinarias y equipos que pertenecen a terceros.

La evolución de esta variable se presenta a precios corrientes y constantes de octubre de 2001.

**Venta de producción propia:** se trata de la venta devengada por el local durante el mes de referencia de los bienes elaborados en el local o mandados a elaborar por terceros, con materia prima propia del local a precio de venta en fábrica. Este dato no incluye IVA, impuestos a los combustibles, ni impuestos internos, pero sí incluye el valor de los subsidios que pudieran tener. La evolución de esta variable se presenta a precios corrientes y constantes de octubre de 2001.

**Valor de la Producción trimestral:** para determinar el valor de la producción trimestral correspondiente a un local se corrige la variable Ingreso por producción, la cual se presenta más adelante, por la variación de existencias producida en el período de referencia.

**Volumen Físico de la Producción trimestral:** resulta de deflactar el Índice de Valor de la Producción trimestral que surge de la información relevada (por lo tanto, valuada a precios corrientes), por la evolución del Índice de Precios Básicos al Productor (IPP) correspondiente a cada rama.

**Personal asalariado:** se trata de la cantidad total de personas asalariadas ocupadas en el local al último día hábil del mes. Este indicador se presenta, a partir de este informe, desagregado por rama de actividad.

**Horas trabajadas por el personal asalariado:** son las horas totales trabajadas durante el mes, incluyendo horas extras, y las horas perdidas por razones ajenas a la voluntad del personal. Este indicador se presenta, a partir de este informe, desagregado por rama de actividad.

**Salarios brutos:** son las retribuciones devengadas al personal asalariado declarado para el mes de referencia, correspondientes a salarios por horas normales y horas extras, otros pagos habituales y vacaciones. No se incluye el sueldo anual complementario ni otros pagos no habituales.

Esta variable se presenta a valores corrientes y, a partir de este informe, desagregado por rama de actividad.

---

<sup>1</sup> Los locales relevados por INDEC corresponden a la parte de la Ciudad de la muestra nacional de la Encuesta Industrial Mensual para el total del país.

Se presentan también, para facilitar la comparabilidad de la información, los promedios trimestrales de los datos de ocupación, horas trabajadas y salarios.

Para el cálculo de los índices mensuales se toma como base el mes de octubre de 2001.

Para los índices trimestrales se establece, en el caso de los índices de Valor de Producción y del Volumen Físico de la Producción, el valor de producción calculado para el cuarto trimestre de 2001, mientras que para los índices de ocupación, horas trabajadas y salarios, se utiliza el promedio trimestral calculado para dicho período.

Para calcular los valores a precios constantes se deflactó la serie a precios corrientes por la evolución del Índice de Precios Básicos al Productor (IPP). Para esto se tomó la apertura a 2 dígitos de dicho índice de precios, y se calcularon promedios ponderados agrupando según los siete estratos para los que se presentan los resultados a precios corrientes. La ponderación utilizada en este procedimiento proviene de la estructura sectorial resultante del Censo Nacional Económico 1994 (CNE 94), ya que no se dispone de datos más actualizados para elaborar dicha ponderación.

### **Síntesis**

El Volumen Físico de la Producción del sector industrial de la Ciudad de Buenos Aires es calculado a partir de la información suministrada por la Encuesta Industrial en forma trimestral. La última estimación correspondiente al IV trimestre de 2002 indicó una caída del 7,9% medido a valores constantes respecto a igual período del año anterior (cuadro n° 1). Este comportamiento tuvo su origen en las variaciones negativas registradas por las ramas de mayor peso en la Ciudad: "Alimentos, bebidas y tabaco", "Papel e imprenta" y "Medicamentos de uso humano" (20,2%, 16,9% y 18,2% respectivamente). En el otro extremo la rama "Textiles y confecciones" experimentó una expansión del 33,3%, que, de todas maneras, no llegó a compensar la caída verificada en las actividades mencionadas.

El fuerte incremento de los precios durante el período considerado fue el factor determinante del aumento del 83,4% experimentado por el Valor de la Producción medido a valores corrientes, destacándose por su magnitud el incremento del 169,2% en "Productos químicos excepto medicamentos de uso humano" y del 134,6% en "Textiles y confecciones" (en este último caso por el incremento conjunto de bienes producidos y de precios).

En cuanto a la evolución del ingreso por producción, que es estimada con periodicidad mensual, se advierte que en enero último esta variable experimentó, medida a valores constantes, un aumento del 7,5% respecto del mismo mes del año anterior, sosteniendo la tendencia positiva en variaciones interanuales que comenzara a registrarse en Diciembre de 2002 (cuadro n°2). De las ramas de mayor peso en la Ciudad siguió siendo "Papel e imprenta" la única en la que se observó, en concordancia con el Nivel General, una variación interanual de signo positivo. Asimismo, continúan siendo "Textiles y confecciones" y "Productos metálicos, maquinaria y equipos" las actividades que lideraron el crecimiento del sector a nivel agregado, con incrementos del 68,8% y 44,9% respectivamente.

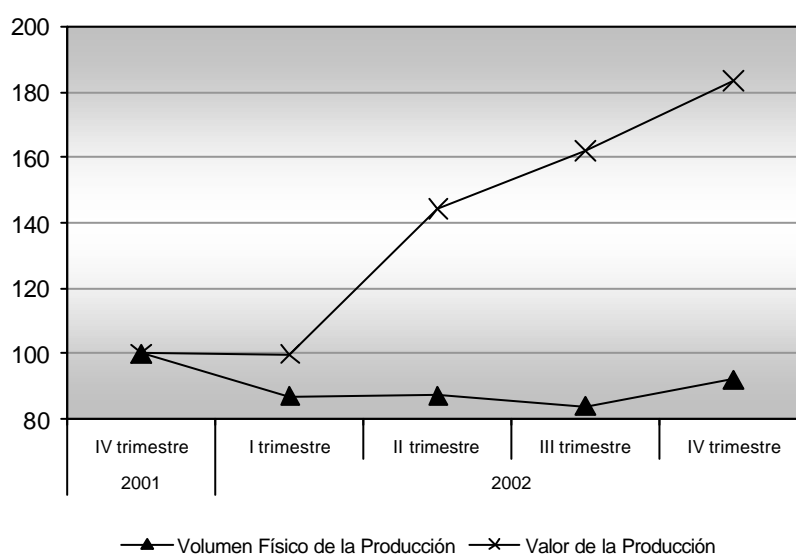
La recuperación del nivel de actividad industrial de la Ciudad no se vio acompañada por una mejora en los niveles de empleo, que en Enero de 2003 volvieron a experimentar una variación interanual negativa, cercana al 4% (cuadro n° 4). No obstante, las horas trabajadas revirtieron la tendencia negativa de períodos anteriores, destacándose las alzas del 17,9% y del 6,5% registradas en las ramas textil y de medicamentos respectivamente.

En materia salarial, se mantuvo la tendencia alcista observada desde el último mes del año pasado. Sobresalen las ramas textil, productos químicos y productos metálicos, con aumentos nominales en rangos del 15% al 20% (cuadro n° 4).

**Cuadro N° 1. Volumen Físico de la Producción, Valor de la Producción, Personal asalariado, Horas trabajadas y Salarios brutos. Ciudad de Buenos Aires. IV trimestre 2001 / IV trimestre 2002. (Índice Base IV trimestre 2001 = 100). Valores provisorios.**

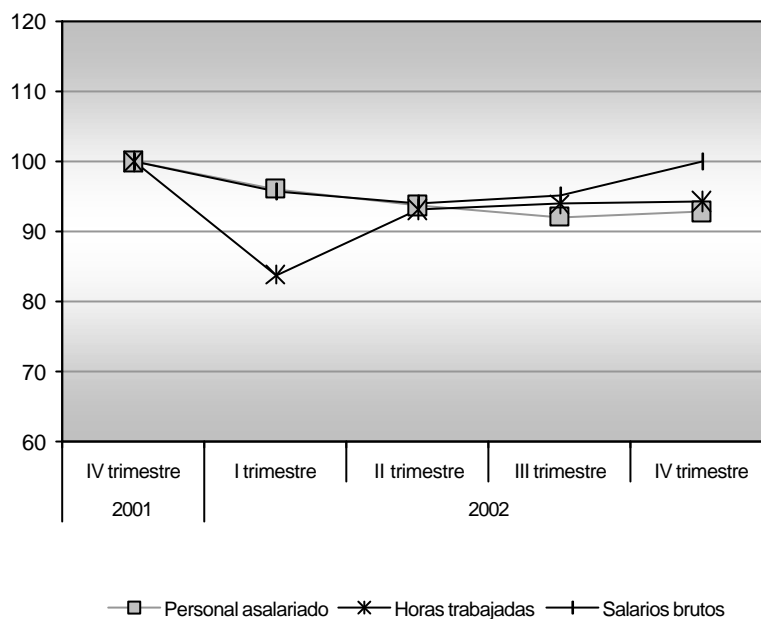
Rama de actividad	2001	2002			
	IV trimestre	I trimestre	II trimestre	III trimestre	IV trimestre
	(Índice base IV trim 2001 = 100)				
<b>Volumen Físico de la Producción</b>	<b>100,0</b>	<b>86,8</b>	<b>87,2</b>	<b>83,9</b>	<b>92,1</b>
Alimentos, bebidas y tabaco	100,0	77,6	62,0	66,2	79,8
Textiles y confecciones	100,0	92,8	124,7	131,0	133,3
Papel e imprenta	100,0	64,3	70,4	74,6	83,1
Productos químicos excepto medicamentos de uso humano	100,0	108,7	107,1	96,8	103,2
Medicamentos de uso humano	100,0	99,9	93,5	75,2	81,8
Productos metálicos, maquinaria y equipos	100,0	79,1	88,6	83,5	90,9
Otras industrias manufactureras	100,0	83,5	95,1	115,3	110,7
<b>Valor de la Producción</b>	<b>100,0</b>	<b>99,9</b>	<b>144,3</b>	<b>162,0</b>	<b>183,4</b>
Alimentos, bebidas y tabaco	100,0	89,3	101,0	126,6	158,3
Textiles y confecciones	100,0	105,1	187,6	218,7	234,6
Papel e imprenta	100,0	71,7	98,4	116,9	131,3
Productos químicos excepto medicamentos de uso humano	100,0	124,5	201,7	240,1	269,2
Medicamentos de uso humano	100,0	116,8	160,4	140,9	156,0
Productos metálicos, maquinaria y equipos	100,0	95,8	162,5	171,4	188,3
Otras industrias manufactureras	100,0	95,1	156,8	221,6	221,1
<b>Personal asalariado</b>	<b>100,0</b>	<b>96,1</b>	<b>93,6</b>	<b>92,1</b>	<b>92,8</b>
<b>Horas trabajadas</b>	<b>100,0</b>	<b>83,8</b>	<b>93,1</b>	<b>93,8</b>	<b>94,2</b>
<b>Salarios brutos</b>	<b>100,0</b>	<b>95,7</b>	<b>93,9</b>	<b>95,1</b>	<b>99,9</b>

**Gráfico N° 1. Volumen Físico de la Producción y Valor de la Producción. Ciudad de Buenos Aires. IV trimestre de 2001 / IV trimestre de 2002. (Índice Base IV trimestre 2001 = 100). Valores provisorios.**



Fuente: Dirección General de Estadística y Censos. GCBA.

**Gráfico N° 2. Personal asalariado, Horas trabajadas y Salarios brutos. Ciudad de Buenos Aires. IV trimestre de 2001 / IV trimestre de 2002. (Índice Base IV trimestre 2001 = 100). Valores provisorios.**



**Fuente:** Dirección General de Estadística y Censos. GCBA.

**Cuadro N° 2. Ingreso por producción y Venta de producción propia<sup>1</sup>. Valores constantes de Octubre 2001. Ciudad de Buenos Aires. Octubre 2001 / Enero 2003. (Indice Base Octubre 2001 = 100). Valores provisorios.**

Indicadores	2001			2002												2003
	Oct	Nov	Dic	Ene	Feb	Mar	Abr	May	Jun	Jul	Ago	Sep	Oct	Nov	Dic	Ene
<b>Ingreso por producción</b>	<b>100,0</b>	<b>98,0</b>	<b>89,9</b>	<b>75,1</b>	<b>72,9</b>	<b>78,2</b>	<b>78,1</b>	<b>85,3</b>	<b>73,7</b>	<b>81,6</b>	<b>78,2</b>	<b>79,2</b>	<b>85,2</b>	<b>80,9</b>	<b>93,1</b>	<b>80,7</b>
Alimentos, bebidas y tabaco	100,0	106,1	102,7	83,9	78,7	73,9	60,6	66,7	60,7	64,9	68,7	66,9	73,8	77,4	90,8	77,0
Textiles y confecciones	100,0	82,9	68,8	52,9	61,0	70,0	81,5	92,4	80,7	91,9	89,2	99,4	102,6	97,2	104,2	89,3
Papel e imprenta	100,0	99,8	96,3	60,8	59,9	79,9	74,3	68,4	69,2	77,5	78,8	72,7	79,2	81,4	99,3	62,5
Productos químicos excepto medicamentos de uso humano	100,0	97,6	92,7	82,3	93,4	100,1	95,3	104,0	85,9	93,8	86,1	91,4	94,9	80,0	102,2	92,3
Medicamentos de uso humano	100,0	91,8	81,4	93,2	74,4	75,5	83,1	95,2	71,5	82,2	71,3	72,5	81,0	77,3	74,6	80,6
Productos metálicos, maquinaria y equipos	100,0	103,0	81,2	59,4	49,5	59,3	70,6	85,6	79,0	84,3	84,4	83,2	94,5	88,4	96,5	86,1
Otras industrias manufactureras	100,0	100,2	76,3	49,1	48,8	50,7	56,1	55,2	50,4	59,6	56,5	64,4	56,3	60,8	72,6	57,7
<b>Venta de producción propia<sup>1</sup></b>	<b>100,0</b>	<b>97,6</b>	<b>90,6</b>	<b>75,7</b>	<b>73,0</b>	<b>79,0</b>	<b>79,1</b>	<b>86,2</b>	<b>74,3</b>	<b>82,7</b>	<b>79,1</b>	<b>80,1</b>	<b>85,9</b>	<b>81,5</b>	<b>94,3</b>	<b>81,9</b>
Alimentos, bebidas y tabaco	100,0	106,2	102,9	84,3	78,8	74,2	61,0	66,9	61,1	65,3	69,2	67,4	74,2	77,9	91,5	78,1
Textiles y confecciones	100,0	83,8	69,2	53,0	60,3	69,2	82,0	93,4	81,5	92,6	89,2	99,1	102,5	97,2	105,0	88,8
Papel e imprenta	100,0	99,6	98,3	61,5	60,9	81,5	75,8	69,8	70,4	79,2	80,5	74,0	80,1	82,2	101,1	62,9
Productos químicos excepto medicamentos de uso humano	100,0	97,6	92,7	82,3	93,5	100,2	95,3	104,2	86,0	94,0	86,3	91,6	95,1	80,0	102,4	92,5
Medicamentos de uso humano	100,0	92,0	82,0	94,2	74,8	76,0	83,7	96,0	72,1	82,8	71,8	72,9	81,6	77,8	74,7	81,6
Productos metálicos, maquinaria y equipos	100,0	98,5	81,2	55,2	44,2	57,3	73,0	82,5	73,1	81,4	79,6	78,6	87,6	83,8	93,6	85,7
Otras industrias manufactureras	100,0	99,8	76,0	49,4	48,5	50,6	55,8	55,2	50,2	59,8	56,6	64,8	56,5	61,0	72,4	58,1

**Nota:** <sup>1</sup>Esta variable representa alrededor del 96% del ingreso por producción.

**Fuente:** Dirección General de Estadística y Censos. GCBA.

**Cuadro N° 3. Ingreso por producción y Venta de producción propia<sup>1</sup>. Valores corrientes. Ciudad de Buenos Aires. Octubre 2001 / Enero 2003. (Índice Base Octubre 2001 = 100). Valores provisorios.**

Indicadores	2001			2002												2003
	Oct	Nov	Dic	Ene	Feb	Mar	Abr	May	Jun	Jul	Ago	Sep	Oct	Nov	Dic	Ene
<b>Ingreso por producción</b>	<b>100,0</b>	<b>97,8</b>	<b>89,3</b>	<b>77,1</b>	<b>83,3</b>	<b>99,4</b>	<b>115,8</b>	<b>140,7</b>	<b>133,1</b>	<b>153,1</b>	<b>151,5</b>	<b>155,4</b>	<b>169,3</b>	<b>160,3</b>	<b>184,9</b>	<b>159,8</b>
Alimentos, bebidas y tabaco	100,0	106,9	103,4	87,7	89,3	95,3	91,5	108,9	107,2	120,4	133,3	131,8	147,0	154,1	181,2	153,3
Textiles y confecciones	100,0	82,7	68,6	54,6	67,3	88,0	114,5	138,8	129,3	149,3	149,4	169,0	179,7	170,6	183,9	155,0
Papel e imprenta	100,0	99,8	96,3	60,4	68,6	96,5	93,3	96,8	105,4	120,6	123,2	115,0	125,6	128,3	156,6	98,3
Productos químicos excepto medicamentos de uso humano	100,0	96,1	90,0	82,7	105,5	125,2	147,4	192,3	186,4	218,1	212,8	231,9	245,4	205,1	261,8	239,4
Medicamentos de uso humano	100,0	91,8	80,9	95,4	88,5	96,9	132,5	164,2	130,1	151,9	134,6	136,0	153,2	147,4	142,6	154,1
Productos metálicos, maquinaria y equipos	100,0	103,0	80,6	60,9	58,9	76,2	112,4	147,5	143,8	155,8	159,4	156,1	178,6	168,6	184,5	164,5
Otras industrias manufactureras	100,0	99,2	74,7	50,2	54,0	63,7	83,5	90,2	89,3	111,9	107,5	124,3	111,3	119,8	143,9	113,6
<b>Venta de producción propia<sup>1</sup></b>	<b>100,0</b>	<b>97,4</b>	<b>90,0</b>	<b>77,6</b>	<b>83,4</b>	<b>100,4</b>	<b>117,3</b>	<b>142,2</b>	<b>134,3</b>	<b>155,3</b>	<b>153,3</b>	<b>157,2</b>	<b>170,8</b>	<b>161,5</b>	<b>187,2</b>	<b>162,2</b>
Alimentos, bebidas y tabaco	100,0	106,9	103,6	88,2	89,5	95,7	92,1	109,2	107,9	121,2	134,4	132,8	147,9	155,0	182,7	155,6
Textiles y confecciones	100,0	83,6	69,0	54,7	66,6	86,9	115,2	140,2	130,5	150,4	149,4	168,6	179,4	170,7	185,5	154,1
Papel e imprenta	100,0	99,6	98,3	61,1	69,7	98,4	95,2	98,8	107,3	123,1	125,9	117,1	127,1	129,5	159,5	99,0
Productos químicos excepto medicamentos de uso humano	100,0	96,1	90,0	82,7	105,7	125,3	147,5	192,6	186,7	218,6	213,3	232,3	246,0	205,1	262,2	239,8
Medicamentos de uso humano	100,0	92,0	81,4	96,5	89,0	97,6	133,4	165,5	131,2	153,0	135,6	136,7	154,3	148,4	142,9	155,9
Productos metálicos, maquinaria y equipos	100,0	98,2	80,9	58,5	51,8	77,7	118,8	149,7	144,0	164,6	163,9	162,2	181,8	173,0	193,1	174,7
Otras industrias manufactureras	100,0	98,8	74,5	50,5	53,6	63,6	83,0	90,3	89,1	112,3	107,7	125,0	111,8	120,3	143,6	114,2

**Nota:** <sup>1</sup>Esta variable representa alrededor del 96% del ingreso por producción.

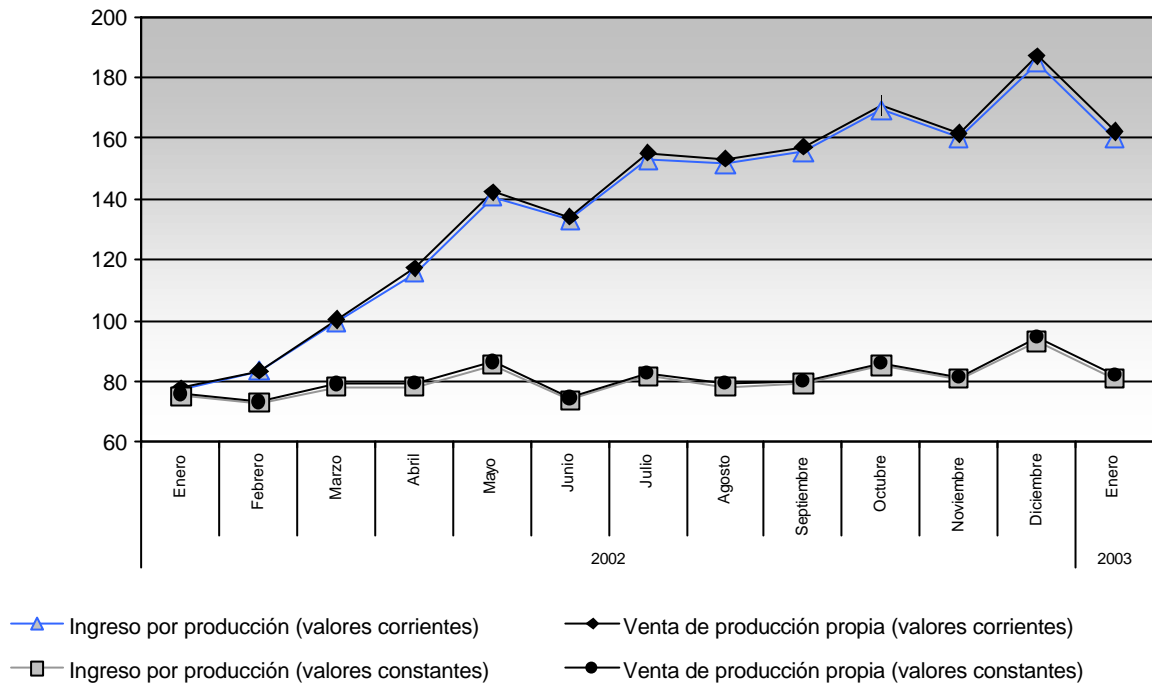
**Fuente:** Dirección General de Estadística y Censos. GCBA.

**Cuadro N° 4. Personal asalariado, horas trabajadas por el personal asalariado y salarios brutos. Ciudad de Buenos Aires. Octubre 2001 / Enero 2003. (Indice Base Octubre 2001 = 100). Valores provisorios.**

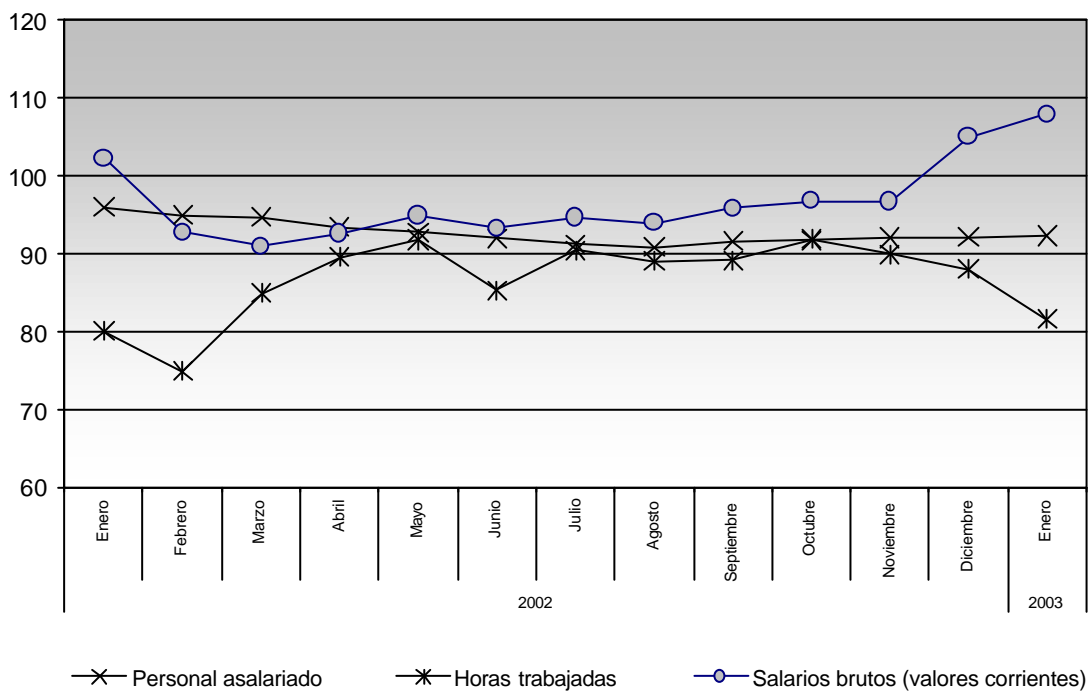
Indicadores	2001			2002												2003
	Oct	Nov	Dic	Ene	Feb	Mar	Abr	May	Jun	Jul	Ago	Sep	Oct	Nov	Dic	Ene
<b>Personal asalariado</b>	<b>100,0</b>	<b>99,2</b>	<b>98,2</b>	<b>96,0</b>	<b>94,9</b>	<b>94,7</b>	<b>93,4</b>	<b>92,8</b>	<b>92,0</b>	<b>91,2</b>	<b>90,9</b>	<b>91,7</b>	<b>91,8</b>	<b>92,1</b>	<b>92,1</b>	<b>92,3</b>
Alimentos, bebidas y tabaco	100,0	101,5	101,5	98,3	98,2	96,6	94,9	94,5	93,6	92,6	92,0	92,8	94,4	95,3	95,2	93,2
Textiles y confecciones	100,0	96,1	92,9	90,7	88,6	87,7	86,7	86,2	86,6	86,0	86,3	88,4	88,6	88,3	88,7	89,4
Papel e imprenta	100,0	101,4	101,2	98,1	96,7	98,8	96,9	95,4	92,9	91,3	91,1	90,0	90,6	91,1	90,0	91,0
Productos químicos excepto medicamentos de uso humano	100,0	99,0	97,2	95,3	94,9	93,8	92,4	91,6	92,1	92,4	92,1	98,1	92,9	93,6	94,3	95,2
Medicamentos de uso humano	100,0	99,0	98,6	97,4	97,3	97,0	97,1	96,8	97,0	96,8	96,8	96,6	96,0	96,2	97,2	96,9
Productos metálicos, maquinaria y equipos	100,0	96,7	95,2	94,4	93,2	93,0	91,1	91,8	90,9	90,3	89,3	89,2	89,5	88,9	89,1	90,4
Otras industrias manufactureras	100,0	97,4	96,5	95,0	90,6	90,1	90,2	86,9	86,3	84,7	84,4	84,2	87,0	89,4	89,0	89,4
<b>Horas trabajadas</b>	<b>100,0</b>	<b>98,3</b>	<b>88,1</b>	<b>80,1</b>	<b>75,0</b>	<b>85,0</b>	<b>89,6</b>	<b>91,8</b>	<b>85,3</b>	<b>90,5</b>	<b>89,0</b>	<b>89,2</b>	<b>91,9</b>	<b>89,9</b>	<b>88,0</b>	<b>81,6</b>
Alimentos, bebidas y tabaco	100,0	104,4	95,9	90,7	89,0	94,4	94,6	95,9	90,3	93,2	91,0	91,8	95,6	93,9	94,9	91,9
Textiles y confecciones	100,0	92,9	77,9	67,1	62,8	76,9	84,5	87,7	81,4	86,2	87,0	88,7	89,8	88,1	85,0	79,1
Papel e imprenta	100,0	98,8	94,2	86,9	85,0	88,9	90,4	91,0	85,0	87,5	86,4	85,4	87,0	86,2	84,6	80,9
Productos químicos excepto medicamentos de uso humano	100,0	98,3	83,5	78,0	72,4	79,9	87,9	90,6	85,0	92,1	90,2	89,9	93,5	91,7	89,8	83,1
Medicamentos de uso humano	100,0	98,5	86,5	71,8	66,2	85,1	94,1	96,6	89,8	96,1	94,1	93,3	96,8	93,8	90,9	70,9
Productos metálicos, maquinaria y equipos	100,0	95,1	84,6	81,0	67,9	79,4	84,6	89,6	80,8	89,4	87,0	87,4	91,2	86,9	84,1	81,9
Otras industrias manufactureras	100,0	94,6	82,8	70,9	59,9	75,0	79,4	80,2	72,5	82,8	81,4	81,2	82,6	83,2	79,0	72,9
<b>Salarios brutos (valores corrientes)</b>	<b>100,0</b>	<b>98,4</b>	<b>100,5</b>	<b>102,3</b>	<b>92,8</b>	<b>91,0</b>	<b>92,6</b>	<b>94,9</b>	<b>93,3</b>	<b>94,7</b>	<b>93,9</b>	<b>95,9</b>	<b>96,8</b>	<b>96,7</b>	<b>105,1</b>	<b>107,9</b>
Alimentos, bebidas y tabaco	100,0	99,2	103,3	97,3	98,4	95,2	96,2	96,5	92,2	92,0	89,9	92,4	92,0	91,9	95,5	94,7
Textiles y confecciones	100,0	89,4	88,2	82,1	73,6	75,5	78,9	81,4	79,0	84,6	84,1	92,7	89,9	84,8	95,8	98,0
Papel e imprenta	100,0	101,0	106,4	100,8	93,1	91,6	88,3	92,6	90,1	89,7	90,9	88,1	89,9	90,3	99,2	96,1
Productos químicos excepto medicamentos de uso humano	100,0	99,9	99,6	102,6	99,7	90,7	92,7	91,7	94,4	96,5	102,4	101,7	107,3	104,7	112,4	119,7
Medicamentos de uso humano	100,0	99,1	96,7	115,0	92,6	93,8	100,3	103,3	102,9	104,9	100,4	104,4	107,6	109,4	117,0	125,4
Productos metálicos, maquinaria y equipos	100,0	95,9	100,0	100,6	91,0	89,3	90,6	93,7	93,5	95,2	94,6	91,6	94,5	94,3	105,9	120,1
Otras industrias manufactureras	100,0	93,5	100,6	96,7	89,7	80,8	84,3	80,1	73,7	82,8	80,3	119,3	85,4	87,9	101,7	95,8

Fuente: Dirección General de Estadística y Censos. GCBA.

**Gráfico N° 3. Ingreso por producción y por ventas de producción propia. Valores corrientes y constantes de Octubre de 2001. Ciudad de Buenos Aires. Enero 2002 / Enero 2003. (Índice Base Octubre 2001 = 100). Valores provisorios.**



**Gráfico N° 4. Personal asalariado, horas trabajadas por el personal asalariado y salarios brutos. Ciudad de Buenos Aires. Enero 2002 / Enero 2003. (Índice Base Octubre 2001 = 100). Valores provisorios.**



Fuente: Dirección General de Estadística y Censos. GCBA.