

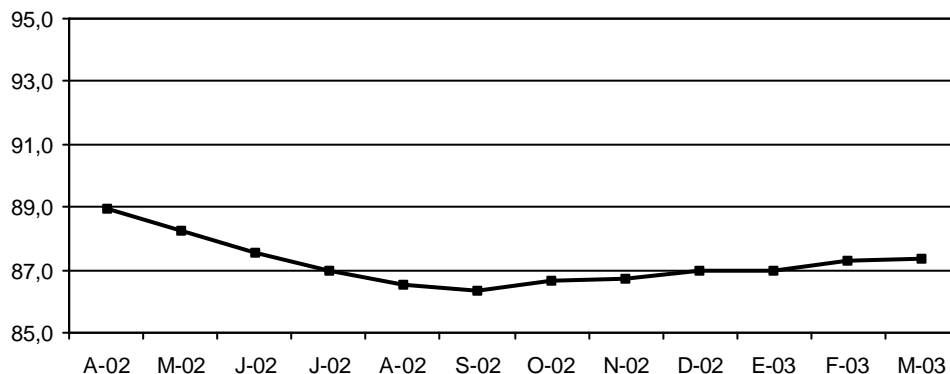
ENCUESTA DE INDICADORES LABORALES CIUDAD DE BUENOS AIRES – MARZO DE 2003

La Encuesta de Indicadores Laborales (EIL) es un relevamiento mensual realizado por la Dirección General de Estadística y Censos del Gobierno de la Ciudad de Buenos Aires en conjunto con el Ministerio de Trabajo, Empleo y Seguridad Social de la Nación. Tiene como propósito medir la evolución del empleo privado formal de las empresas de 10 y más ocupados en la Ciudad de Buenos Aires.

Síntesis

En el mes de marzo de 2003 el empleo formal y privado medido por la EIL en la Ciudad de Buenos Aires se mantuvo relativamente estable. Si bien, aproximadamente cuatro de cada diez empresas relevadas mostraron cambios en sus dotaciones de personal, el resultado global de los movimientos efectuados implicó un incremento del empleo de 0,1% con relación al nivel de febrero del mismo año (Cuadro 1 y 2).

Gráfico 1.- Evolución del nivel de empleo (mayo 2000=100). Ciudad de Buenos Aires. Abril 2002 / Marzo 2003.

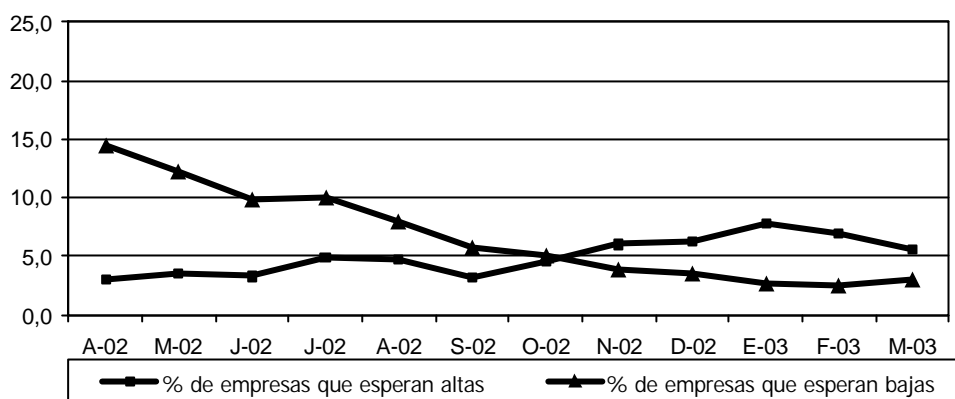


Con este resultado, el aumento acumulado del empleo, en lo que va del presente año, es de 0,4% con respecto al nivel registrado en diciembre de 2002 (Cuadro 1).

Asimismo, al atender la evolución reciente del mismo, se puede advertir la continuidad y acentuación del comportamiento ascendente mostrado por este indicador desde el cuarto trimestre de 2002. En efecto, la variación porcentual observada durante el primer trimestre de 2003 (0,5%) duplica a la registrada durante el último trimestre del año anterior (0,2%), dando cuenta de la relativa profundización de la recuperación señalada (Cuadro 5). Desde entonces la recuperación del empleo observada asciende a 1,2% (Cuadro 3).

A su vez, el análisis de las perspectivas empresarias no parece indicar, para los próximos meses, una modificación de la tendencia descripta. Si bien las expectativas registradas en marzo de 2003 son algo menos favorables que las observadas el mes anterior, el porcentaje de empresas que tiene previsto realizar incorporaciones de personal durante los próximos tres meses (5,5%) sigue siendo superior al porcentaje de empresas que esperan efectuar bajas en ese mismo lapso (3,1%) (Gráfico 2).

Gráfico 2.- Evolución de las perspectivas empresarias. Ciudad de Buenos Aires. Abril 2002 / Marzo 2003.



Interesa, por su parte, considerar el comportamiento reciente del empleo diferenciando el tamaño de la empresa y la rama de actividad (Cuadro 3, 4, 5 y 6):

Así, en primer lugar, debe decirse que no se observa, durante el primer trimestre de 2003, una evolución homogénea entre los distintos estratos de empresas considerados. Por el contrario, mientras que el segmento de empresas de mayor tamaño (200 y más ocupados) mostró en ese período un aumento del empleo, de igual modo que el estrato de empresas más pequeñas (10 a 49 ocupados), el segmento de empresas de tamaño medio (50 a 199 ocupados) presentó una reducción de sus dotaciones de personal.

La caída de los niveles ocupacionales en este último estrato estaría indicando una intensificación del proceso de destrucción de empleos en el primer trimestre de este año, frente a una tendencia hacia la desaceleración que se verificaba del segundo al cuarto trimestre del año 2002 (Cuadro 5).

Por otra parte, el aumento de las dotaciones de personal en las empresas de mayor tamaño relativo, así como entre las de menor tamaño ocupacional, parece reafirmar la recuperación del empleo exhibida a partir del último trimestre de 2002 en ambos estratos de empresas. En ambos casos, el incremento del nivel de empleo fue marcadamente superior al observado en el trimestre anterior, aunque cabe destacar que fueron las empresas de mayor tamaño las que presentaron, en términos relativos, una mayor generación de empleos.

En segundo lugar, al analizar los resultados desagregados por rama de actividad también se advierte que el comportamiento ascendente se constató en la casi totalidad de los sectores relevados. En efecto, durante el primer trimestre del corriente año, solamente se observó un desempeño negativo en ramas como "Electricidad, Gas y Agua" y "Transporte, Almacenaje y Comunicaciones".

Entre las actividades que mostraron un comportamiento positivo se destaca la rama "Construcción", que presentó un incremento del empleo comparativamente mayor al registrado por el resto de las actividades. En tanto que, entre las ramas con caídas de personal se destaca la rama "Electricidad, Gas y Agua" que mostró una fuerte reducción de sus niveles de empleo.

Cuadro 1: Evolución del empleo formal y privado. Índice base Mayo de 2000=100. Ciudad de Buenos Aires. Abril 2002 / Marzo 2003.

Período	Índice base Mayo de 2000 = 100	Variación porcentual			
		Respecto al mes anterior	Acumulado en los últimos 6 meses	Acumulado en los últimos 12 meses	Acumulado desde enero hasta cada mes del mismo año
2002 Abril	89,0	-1,3	-5,4	-9,4	-4,0
Mayo	88,2	-0,8	-5,6	-9,6	-4,8
Junio	87,5	-0,8	-5,5	-10,0	-5,5
Julio	87,0	-0,7	-5,0	-10,2	-6,2
Agosto	86,5	-0,5	-4,5	-9,6	-6,6
Septiembre	86,3	-0,3	-4,2	-8,9	-6,9
Octubre	86,6	0,4	-2,6	-7,9	-6,5
Noviembre	86,7	0,1	-1,7	-7,2	-6,4
Diciembre	87,0	0,3	-0,6	-6,1	-6,1
2003 Enero	87,0	0,0	0,0	-5,0	0,0
Febrero	87,3	0,3	0,8	-3,7	0,3
Marzo	87,4	0,1	1,2	-3,0	0,4

Nota: Las tasas de variación mensuales contienen un desvío estándar estimado en 0,2.

Fuente: Dirección General de Estadística y Censos sobre la base de EIL/CBA.

Cuadro 2: Evolución de las empresas según movimientos de personal. Ciudad de Buenos Aires. Abril 2002 / Marzo 2003.

Período	% de empresas sin movimientos de personal	% de empresas con movimientos de personal	% de empresas con altas de personal exclusivamente	% de empresas con bajas de personal exclusivamente	% de empresas con altas y bajas de personal
2002 Abril	65,9	34,1	4,6	20,2	9,3
Mayo	64,8	35,2	7,2	16,5	11,5
Junio	67,0	33,0	6,8	16,1	10,1
Julio	65,6	34,4	6,7	18,0	9,7
Agosto	72,1	27,9	6,4	12,0	9,5
Septiembre	68,8	31,2	8,5	13,8	8,9
Octubre	70,4	29,6	9,0	11,0	9,6
Noviembre	66,2	33,8	9,0	13,7	11,1
Diciembre	63,5	36,5	9,6	14,9	12,0
2003 Enero	65,6	34,4	8,6	11,7	14,0
Febrero	66,2	33,8	10,3	10,9	12,6
Marzo	62,0	38,0	14,3	11,3	12,4

Fuente: Dirección General de Estadística y Censos sobre la base de EIL/CBA

Cuadro 3: Evolución del empleo formal y privado por tamaño de la empresa y por rama de actividad. Variación porcentual acumulada. Ciudad de Buenos Aires. Periodos seleccionados.

Tamaño y rama de actividad	Variación porcentual		
	Acumulado en los últimos 3 meses	Acumulado en los últimos 6 meses	Acumulado en los últimos 12 meses
Total	0,4	1,2	-3,0
Tamaño de la empresa			
Empresas de 10 a 49 ocupados	0,6	1,5	-5,0
Empresas de 50 a 199 ocupados	-0,3	-0,4	-4,9
Empresas de 200 y más ocupados	0,8	1,9	-1,1
Rama de actividad			
Industria manufacturera	0,4	1,2	-2,7
Electricidad, Gas y Agua	-8,2	-8,0	-9,9
Construcción	4,5	5,8	-18,7
Comercio, Restaurantes y Hoteles	0,3	1,3	-4,5
Transporte, Almacenaje y Comunicaciones	0,3	0,6	-2,9
Servicios Financieros y a las Empresas	-0,4	0,3	-3,7
Servicios Comunales, Sociales y Personales	1,6	2,2	0,8

Fuente: Dirección General de Estadística y Censos sobre la base de EIL/CBA.

Cuadro 4: Evolución del empleo formal y privado por tamaño de la empresa y por rama de actividad. Índice base II Trimestre 2000 = 100¹. Ciudad de Buenos Aires. II Trimestre de 2002 / I Trimestre de 2003.

Tamaño y rama de actividad	Índice base II Trimestre de 2000 = 100			
	II Trimestre 2002	III Trimestre 2002	IV Trimestre 2002	I Trimestre 2003
Total	88,4	86,8	87,0	87,4
Tamaño de la empresa				
Empresas de 10 a 49 ocupados	82,6	80,0	80,1	80,6
Empresas de 50 a 199 ocupados	85,5	84,1	84,1	83,4
Empresas de 200 y más ocupados	93,3	92,1	92,4	93,5
Rama de actividad				
Industria manufacturera	88,9	87,3	87,4	87,9
Electricidad, Gas y Agua	90,4	90,4	90,7	82,2
Construcción	49,6	43,4	43,0	45,4
Comercio, Restaurantes y Hoteles	87,5	85,3	86,1	86,7
Transporte, Almacenaje y Comunicaciones	91,3	89,6	89,8	89,6
Servicios Financieros y a las Empresas	90,6	89,2	88,8	89,2
Servicios Comunales, Sociales y Personales	94,2	94,0	94,4	94,7

¹ Calculado como promedio de los meses de mayo y junio de 2000.

Fuente: Dirección General de Estadística y Censos sobre la base de EIL/CBA.

Cuadro 5: Evolución del empleo formal y privado por tamaño de la empresa y por rama de actividad. Variación porcentual respecto al trimestre anterior. Ciudad de Buenos Aires. II Trimestre de 2002 / I Trimestre de 2003.

Tamaño y rama de actividad	Variación porcentual respecto al trimestre anterior			
	II Trimestre 2002	III Trimestre 2002	IV Trimestre 2002	I Trimestre 2003
Total	-2,8	-1,9	0,2	0,5
Tamaño de la empresa				
Empresas de 10 a 49 ocupados	-4,0	-3,1	0,1	0,6
Empresas de 50 a 199 ocupados	-3,7	-1,6	0,0	-0,9
Empresas de 200 y más ocupados	-1,7	-1,3	0,4	1,1
Rama de actividad				
Industria manufacturera	-2,1	-1,7	0,1	0,6
Electricidad, Gas y Agua	-2,2	0,0	0,3	-9,3
Construcción	-14,5	-12,6	-0,8	5,6
Comercio, Restaurantes y Hoteles	-4,5	-2,5	1,0	0,6
Transporte, Almacenaje y Comunicaciones	-2,1	-1,9	0,2	-0,2
Servicios Financieros y a las Empresas	-3,0	-1,6	-0,4	0,4
Servicios Comunes, Sociales y Personales	-0,8	-0,2	0,4	0,4

Fuente: Dirección General de Estadística y Censos sobre la base de EIL/CBA.

Cuadro 6: Evolución del empleo formal y privado por tamaño de la empresa y por rama de actividad. Variación porcentual respecto a igual trimestre del año anterior. Ciudad de Buenos Aires. II Trimestre de 2002 / I Trimestre de 2003.

Tamaño y rama de actividad	Variación porcentual respecto a igual trimestre del año anterior			
	II Trimestre 2002	III Trimestre 2002	IV Trimestre 2002	I Trimestre 2003
Total	-9,7	-9,6	-7,1	-3,9
Tamaño de la empresa				
Empresas de 10 a 49 ocupados	-13,6	-14,1	-11,0	-6,3
Empresas de 50 a 199 ocupados	-12,5	-11,9	-9,3	-6,1
Empresas de 200 y más ocupados	-5,8	-5,8	-3,8	-1,6
Rama de actividad				
Industria manufacturera	-9,0	-8,7	-5,9	-3,1
Electricidad, Gas y Agua	-5,7	-5,5	-4,5	-11,1
Construcción	-37,3	-37,6	-31,2	-21,8
Comercio, Restaurantes y Hoteles	-12,8	-13,8	-9,7	-5,4
Transporte, Almacenaje y Comunicaciones	-6,1	-6,1	-4,8	-3,9
Servicios Financieros y a las Empresas	-9,9	-10,2	-8,3	-4,5
Servicios Comunales, Sociales y Personales	-4,6	-3,3	-2,1	-0,2

Fuente: Dirección General de Estadística y Censos sobre la base de EIL/CBA.