

## **ENCUESTA INDUSTRIAL MENSUAL.** **Resultados provisorios Diciembre 2002**

La Encuesta Industrial Mensual (EIM) tiene por objetivo medir la actividad industrial en el ámbito de la Ciudad de Buenos Aires. A partir de este relevamiento se elaboran indicadores que describen la evolución coyuntural del sector en materia de ventas, ocupación, horas trabajadas y salarios, así como en términos de valor y volumen físico de la producción. Los datos sobre personal asalariado, horas trabajadas y salarios brutos se presentan, a partir de este Informe de Resultados, desagregados por rama de actividad.

La EIM forma parte de un programa de relevamiento a la industria manufacturera que esta Dirección General realiza conjuntamente con el Instituto Nacional de Estadística y Censos (INDEC). Tanto el formulario como la metodología de relevamiento y control son iguales a los utilizados por INDEC.

El operativo de la EIM a partir de una muestra ampliada que habilita la obtención de representatividad territorial para la Ciudad de Buenos Aires, se inició en octubre de 2001. El trabajo de campo está dividido entre un segmento que realiza la Dirección General de Estadística y Censos, y otro segmento que es llevado adelante por INDEC<sup>1</sup>.

### **Indicadores presentados:**

**Ingreso por producción:** comprende la suma de los ingresos de las siguientes variables:

- Venta de bienes producidos con materia prima propia;
- Trabajos industriales realizados para terceros;
- Reparaciones de maquinarias y equipos que pertenecen a terceros.

La evolución de esta variable se presenta a precios corrientes y constantes de octubre de 2001.

**Venta de producción propia:** se trata de la venta devengada por el local durante el mes de referencia de los bienes elaborados en el local o mandados a elaborar por terceros, con materia prima propia del local a precio de venta en fábrica. Este dato no incluye IVA, impuestos a los combustibles, ni impuestos internos, pero sí incluye el valor de los subsidios que pudieran tener. La evolución de esta variable se presenta a precios corrientes y constantes de octubre de 2001.

**Valor de la Producción trimestral:** para determinar el valor de la producción trimestral correspondiente a un local se corrige la variable Ingreso por producción, la cual se presenta más adelante, por la variación de existencias producida en el período de referencia.

**Volumen Físico de la Producción trimestral:** resulta de deflactar el Índice de Valor de la Producción trimestral que surge de la información relevada (por lo tanto, valuada a precios corrientes), por la evolución del Índice de Precios Básicos al Productor (IPP) correspondiente a cada rama.

**Personal asalariado:** se trata de la cantidad total de personas asalariadas ocupadas en el local al último día hábil del mes. Este indicador se presenta, a partir de este informe, desagregado por rama de actividad.

**Horas trabajadas por el personal asalariado:** son las horas totales trabajadas durante el mes, incluyendo horas extras, y las horas perdidas por razones ajenas a la voluntad del personal. Este indicador se presenta, a partir de este informe, desagregado por rama de actividad.

**Salarios brutos:** son las retribuciones devengadas al personal asalariado declarado para el mes de referencia, correspondientes a salarios por horas normales y horas extras, otros pagos habituales y vacaciones. No se incluye el sueldo anual complementario ni otros pagos no habituales.

Esta variable se presenta a valores corrientes y, a partir de este informe, desagregado por rama de actividad.

---

<sup>1</sup> Los locales relevados por INDEC corresponden a la parte de la Ciudad de la muestra nacional de la Encuesta Industrial Mensual para el total del país.

Se presentan también, para facilitar la comparabilidad de la información, los promedios trimestrales de los datos de ocupación, horas trabajadas y salarios.

Para el cálculo de los índices mensuales se toma como base el mes de octubre de 2001.

Para los índices trimestrales se establece, en el caso de los índices de Valor de Producción y del Volumen Físico de la Producción, el valor de producción calculado para el cuarto trimestre de 2001, mientras que para los índices de ocupación, horas trabajadas y salarios, se utiliza el promedio trimestral calculado para dicho período.

Para calcular los valores a precios constantes se deflactó la serie a precios corrientes por la evolución del Índice de Precios Básicos al Productor (PP). Para esto se tomó la apertura a 2 dígitos de dicho índice de precios, y se calcularon promedios ponderados agrupando según los siete estratos para los que se presentan los resultados a precios corrientes. La ponderación utilizada en este procedimiento proviene de la estructura sectorial resultante del Censo Nacional Económico 1994 (CNE 94), ya que no se dispone de datos más actualizados para elaborar dicha ponderación.

### **Síntesis**

El ingreso por producción del sector industrial de la Ciudad de Buenos Aires, medido a valores constantes, experimentó en Diciembre de 2002 un incremento del 3,4% respecto al mismo mes del año anterior. Esta evolución revierte la tendencia que hasta ahora se observaba en las variaciones interanuales de los meses anteriores: en Octubre de 2002 la variación fue del -14,7%, mientras que en Noviembre de 2002 fue del -17,9%, siempre respecto del mismo mes del año anterior (cuadro n° 1).

Las ramas de mayor ponderación en la actividad industrial de la Ciudad, "Medicamentos de uso humano", "Papel e imprenta" y "Alimentos y bebidas", exhibieron en octubre y noviembre de 2002 un comportamiento similar al registrado por el Nivel General. Recién en Diciembre de 2002 "Papel e imprenta" experimentó una ligera variación positiva (0,5%); al tiempo que las otras dos ramas mencionadas continuaron mostrando una tendencia negativa. El signo positivo arrojado en diciembre último por el ingreso por producción de la industria a nivel agregado se originó principalmente por la expansión verificada en las ramas "Textiles y confecciones", "Productos químicos excepto medicamentos" y "Productos metálicos, maquinaria y equipos", todas con aumentos de más del 10% (destacándose la primera, con un 44,6%).

Medidos a valores corrientes, los ingresos por producción de la industria reflejan el comportamiento muy disímil verificado por los precios mayoristas (cuadro n° 2). A lo largo del período Diciembre 2001/Diciembre 2002, las mayores alzas se verificaron en la rama de "Productos químicos excepto medicamentos de uso humano" (163,7%) y en "Productos metálicos, maquinaria y equipos" (107%). En ambos sectores el aumento nominal del valor de los ingresos por producción se vio reforzado por la mencionada mejora en los volúmenes físicos registrada en diciembre último. Por su parte, a diferencia de lo ocurrido en la mayoría de las ramas industriales, el crecimiento en los ingresos por producción del sector "Textiles y confecciones" se originó de manera sustantiva en la expansión de los volúmenes físicos ya que los precios de producción aumentaron muy por debajo del nivel promedio (77% contra 98,3% del Nivel General).

La variación positiva verificada en diciembre pasado en el nivel de actividad industrial de la Ciudad todavía no se refleja en una mejora en los niveles de empleo (cuadro n° 3). Los mismos se mantuvieron prácticamente en los mismos niveles a lo largo del último trimestre del 2002. Las horas trabajadas, en cambio, muestran una mejor performance relativa ya que si bien a nivel promedio todavía en diciembre sufrieron una ligera caída, se advierten alzas del 8,1% y 6,8% en las ramas textil y de medicamentos respectivamente.

Por último, los salarios brutos crecieron casi un 6% en Diciembre de 2002, en comparación con el mismo mes de 2001. Para completar el análisis de esta variable, cabe destacar que en el mismo período, el Índice de Precios al Consumidor (IPC), registra un aumento del 41%.

**Cuadro N° 1. Ingreso por producción y Venta de producción propia<sup>1</sup>. Valores constantes de Octubre 2001. Ciudad de Buenos Aires. Diciembre 2001 / Diciembre 2002. (Indice Base Octubre 2001 = 100). Valores provisionarios.**

<i>Indicadores</i>	2001			2002											
	Oct	Nov	Dic	Ene	Feb	Mar	Abr	May	Jun	Jul	Ago	Sep	Oct	Nov	Dic
<b>Ingreso por producción</b>	<b>100,0</b>	<b>98,0</b>	<b>89,9</b>	<b>75,1</b>	<b>72,9</b>	<b>78,2</b>	<b>78,1</b>	<b>85,3</b>	<b>73,7</b>	<b>81,6</b>	<b>78,2</b>	<b>79,2</b>	<b>85,3</b>	<b>80,5</b>	<b>93,0</b>
Alimentos, bebidas y tabaco	100,0	106,1	102,7	83,9	78,7	73,9	60,6	66,7	60,7	65,1	68,5	66,9	73,4	76,0	89,3
Textiles y confecciones	100,0	82,9	68,8	52,9	61,0	70,0	81,5	92,4	80,7	92,2	89,5	99,6	102,7	95,9	100,9
Papel e imprenta	100,0	99,8	96,3	60,8	59,9	79,9	74,3	68,4	69,2	77,5	78,8	72,7	79,2	80,6	96,8
Productos químicos excepto medicamentos de uso humano	100,0	97,6	92,7	82,3	93,4	100,1	95,3	104,0	85,9	93,8	86,1	91,4	94,9	79,4	102,8
Medicamentos de uso humano	100,0	91,8	81,4	93,2	74,4	75,5	83,1	95,2	71,5	82,2	70,8	72,0	80,3	76,7	72,9
Productos metálicos, maquinaria y equipos	100,0	103,0	81,2	59,4	49,5	59,3	70,6	85,6	79,0	84,3	84,4	83,2	100,3	93,6	101,3
Otras industrias manufactureras	100,0	100,2	76,3	49,1	48,8	50,7	56,1	55,2	50,4	59,8	56,7	64,7	56,6	60,7	71,9
<b>Venta de producción propia<sup>1</sup></b>	<b>100,0</b>	<b>97,6</b>	<b>90,6</b>	<b>75,7</b>	<b>73,0</b>	<b>79,0</b>	<b>79,1</b>	<b>86,2</b>	<b>74,3</b>	<b>82,8</b>	<b>79,1</b>	<b>80,1</b>	<b>86,0</b>	<b>81,0</b>	<b>94,1</b>
Alimentos, bebidas y tabaco	100,0	106,2	102,9	84,3	78,8	74,2	61,0	66,9	61,1	65,5	69,1	67,4	73,9	76,6	90,2
Textiles y confecciones	100,0	83,8	69,2	53,0	60,3	69,2	82,0	93,4	81,5	92,9	89,4	99,3	102,6	95,9	102,0
Papel e imprenta	100,0	99,6	98,3	61,5	60,9	81,5	75,8	69,8	70,4	79,2	80,5	74,0	80,1	81,2	98,3
Productos químicos excepto medicamentos de uso humano	100,0	97,6	92,7	82,3	93,5	100,2	95,3	104,2	86,0	94,0	86,3	91,6	95,1	79,4	103,0
Medicamentos de uso humano	100,0	92,0	82,0	94,2	74,8	76,0	83,7	96,0	72,1	82,8	71,3	72,3	80,9	77,2	73,0
Productos metálicos, maquinaria y equipos	100,0	98,5	81,2	55,2	44,2	57,3	73,0	82,5	73,1	81,3	79,5	78,6	91,2	87,1	97,0
Otras industrias manufactureras	100,0	99,8	76,0	49,4	48,5	50,6	55,8	55,2	50,2	60,0	56,8	65,0	56,9	61,0	72,4

**Nota:** <sup>1</sup>Esta variable representa alrededor del 96% del ingreso por producción.

**Fuente:** Dirección General de Estadística y Censos. GCBA.

**Cuadro N° 2. Ingreso por producción y Venta de producción propia<sup>1</sup>. Valores corrientes. Ciudad de Buenos Aires. Diciembre 2001 / Diciembre 2002. (Indice Base Octubre 2001 = 100). Valores provisorios.**

<i>Indicadores</i>	2001			2002											
	Oct	Nov	Dic	Ene	Feb	Mar	Abr	May	Jun	Jul	Ago	Sep	Oct	Nov	Dic
<b>Ingreso por producción</b>	<b>100,0</b>	<b>97,8</b>	<b>89,3</b>	<b>77,1</b>	<b>83,3</b>	<b>99,4</b>	<b>115,8</b>	<b>140,7</b>	<b>133,1</b>	<b>153,2</b>	<b>151,4</b>	<b>155,3</b>	<b>169,6</b>	<b>159,5</b>	<b>184,7</b>
Alimentos, bebidas y tabaco	100,0	106,9	103,4	87,7	89,3	95,3	91,5	108,9	107,2	120,8	133,0	131,9	146,2	151,1	178,2
Textiles y confecciones	100,0	82,7	68,6	54,6	67,3	88,0	114,5	138,8	129,3	149,8	149,8	169,4	179,9	168,4	178,2
Papel e imprenta	100,0	99,8	96,3	60,4	68,6	96,5	93,3	96,8	105,4	120,6	123,2	115,0	125,6	127,1	152,8
Productos químicos excepto medicamentos de uso humano	100,0	96,1	90,0	82,7	105,5	125,2	147,4	192,3	186,4	218,1	212,8	231,9	245,4	203,6	263,3
Medicamentos de uso humano	100,0	91,8	80,9	95,4	88,5	96,9	132,5	164,2	130,1	151,9	133,6	135,0	151,9	146,2	139,4
Productos metálicos, maquinaria y equipos	100,0	103,0	80,6	60,9	58,9	76,2	112,4	147,5	143,8	155,8	159,3	156,0	189,7	178,5	193,7
Otras industrias manufactureras	100,0	99,2	74,7	50,2	54,0	63,7	83,5	90,2	89,3	112,3	107,9	124,8	111,9	119,7	142,6
<b>Venta de producción propia<sup>1</sup></b>	<b>100,0</b>	<b>97,4</b>	<b>90,0</b>	<b>77,6</b>	<b>83,4</b>	<b>100,4</b>	<b>117,3</b>	<b>142,2</b>	<b>134,3</b>	<b>155,4</b>	<b>153,2</b>	<b>157,1</b>	<b>170,9</b>	<b>160,4</b>	<b>186,8</b>
Alimentos, bebidas y tabaco	100,0	106,9	103,6	88,2	89,5	95,7	92,1	109,2	107,9	121,6	134,1	132,8	147,2	152,4	180,1
Textiles y confecciones	100,0	83,6	69,0	54,7	66,6	86,9	115,2	140,2	130,5	150,9	149,7	169,0	179,6	168,3	180,1
Papel e imprenta	100,0	99,6	98,3	61,1	69,7	98,4	95,2	98,8	107,3	123,1	125,9	117,1	127,1	127,9	155,1
Productos químicos excepto medicamentos de uso humano	100,0	96,1	90,0	82,7	105,7	125,3	147,5	192,6	186,7	218,6	213,3	232,3	246,0	203,5	263,8
Medicamentos de uso humano	100,0	92,0	81,4	96,5	89,0	97,6	133,4	165,5	131,2	153,0	134,6	135,7	153,0	147,1	139,5
Productos metálicos, maquinaria y equipos	100,0	98,2	80,9	58,5	51,8	77,7	118,8	149,7	144,0	164,6	163,8	162,1	189,2	179,6	200,1
Otras industrias manufactureras	100,0	98,8	74,5	50,5	53,6	63,6	83,0	90,3	89,1	112,7	108,1	125,4	112,5	120,3	143,5

**Nota:** <sup>1</sup>Esta variable representa alrededor del 96% del ingreso por producción.

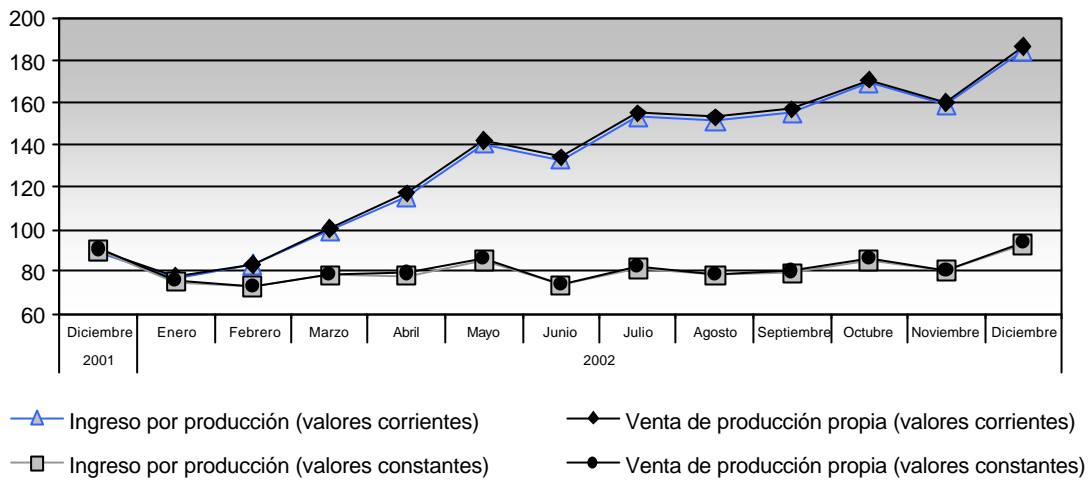
**Fuente:** Dirección General de Estadística y Censos. GCBA.

**Cuadro N° 3. Personal asalariado, horas trabajadas por el personal asalariado y salarios brutos. Ciudad de Buenos Aires. Diciembre 2001 / Diciembre 2002. (Indice Base Octubre 2001 = 100). Valores provisorios.**

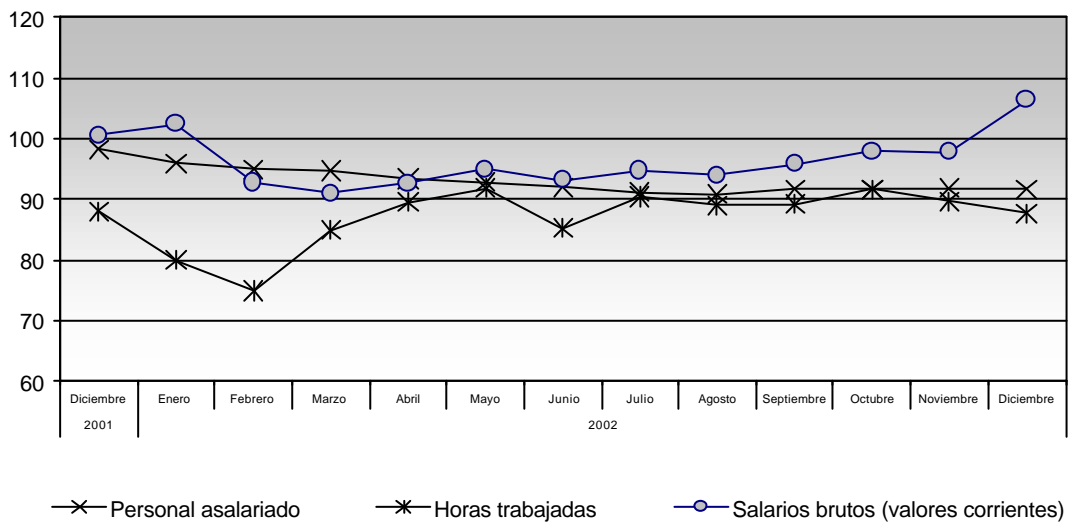
<i>Indicadores</i>	2001			2002											
	Oct	Nov	Dic	Ene	Feb	Mar	Abr	May	Jun	Jul	Ago	Sep	Oct	Nov	Dic
<b>Personal asalariado</b>	<b>100,0</b>	<b>99,2</b>	<b>98,2</b>	<b>96,0</b>	<b>94,9</b>	<b>94,7</b>	<b>93,4</b>	<b>92,8</b>	<b>92,0</b>	<b>91,2</b>	<b>90,9</b>	<b>91,7</b>	<b>91,6</b>	<b>91,9</b>	<b>91,7</b>
Alimentos, bebidas y tabaco	100,0	101,5	101,5	98,3	98,2	96,6	94,9	94,5	93,6	92,6	91,9	92,8	94,1	95,1	95,0
Textiles y confecciones	100,0	96,1	92,9	90,7	88,6	87,7	86,7	86,2	86,6	86,0	86,3	88,5	88,4	87,9	88,2
Papel e imprenta	100,0	101,4	101,2	98,1	96,7	98,8	96,9	95,4	92,9	91,3	91,1	90,0	90,7	91,2	89,9
Productos químicos excepto medicamentos de uso humano	100,0	99,0	97,2	95,3	94,9	93,8	92,4	91,6	92,1	92,4	92,1	98,1	92,9	93,7	94,1
Medicamentos de uso humano	100,0	99,0	98,6	97,4	97,3	97,0	97,1	96,8	97,0	96,8	96,7	96,5	95,8	95,9	96,1
Productos metálicos, maquinaria y equipos	100,0	96,7	95,2	94,4	93,2	93,0	91,1	91,8	90,9	90,3	89,3	89,1	89,2	88,3	88,5
Otras industrias manufactureras	100,0	97,4	96,5	95,0	90,6	90,1	90,2	86,9	86,3	84,7	84,5	84,2	87,0	89,8	88,6
<b>Horas trabajadas</b>	<b>100,0</b>	<b>98,3</b>	<b>88,1</b>	<b>80,1</b>	<b>75,0</b>	<b>85,0</b>	<b>89,6</b>	<b>91,8</b>	<b>85,3</b>	<b>90,4</b>	<b>89,0</b>	<b>89,2</b>	<b>91,7</b>	<b>89,7</b>	<b>87,6</b>
Alimentos, bebidas y tabaco	100,0	104,4	95,9	90,7	89,0	94,4	94,6	95,9	90,3	93,2	91,2	91,9	95,8	94,0	95,3
Textiles y confecciones	100,0	92,9	77,9	67,1	62,8	76,9	84,5	87,7	81,4	86,0	86,8	88,7	89,1	87,3	84,2
Papel e imprenta	100,0	98,8	94,2	86,9	85,0	88,9	90,4	91,0	85,0	87,5	86,4	85,4	87,0	86,3	84,5
Productos químicos excepto medicamentos de uso humano	100,0	98,3	83,5	78,0	72,4	79,9	87,9	90,6	85,0	92,1	90,2	89,9	93,5	91,6	89,2
Medicamentos de uso humano	100,0	98,5	86,5	71,8	66,2	85,1	94,1	96,6	89,8	96,1	94,2	93,3	96,5	93,5	90,0
Productos metálicos, maquinaria y equipos	100,0	95,1	84,6	81,0	67,9	79,4	84,6	89,6	80,8	89,4	87,0	87,5	90,4	86,0	82,7
Otras industrias manufactureras	100,0	94,6	82,8	70,9	59,9	75,0	79,4	80,2	72,5	82,7	81,4	81,1	82,4	83,7	79,8
<b>Salarios brutos (valores corrientes)</b>	<b>100,0</b>	<b>98,4</b>	<b>100,5</b>	<b>102,3</b>	<b>92,8</b>	<b>91,0</b>	<b>92,6</b>	<b>94,9</b>	<b>93,3</b>	<b>94,7</b>	<b>93,9</b>	<b>95,8</b>	<b>97,9</b>	<b>97,8</b>	<b>106,4</b>
Alimentos, bebidas y tabaco	100,0	99,2	103,3	97,3	98,4	95,2	96,2	96,5	92,2	92,0	89,9	92,4	91,9	91,0	95,8
Textiles y confecciones	100,0	89,4	88,2	82,1	73,6	75,5	78,9	81,4	79,0	84,5	83,8	92,8	89,4	83,4	94,4
Papel e imprenta	100,0	101,0	106,4	100,8	93,1	91,6	88,3	92,6	90,1	89,7	90,9	88,1	90,0	90,3	98,8
Productos químicos excepto medicamentos de uso humano	100,0	99,9	99,6	102,6	99,7	90,7	92,7	91,7	94,4	96,5	102,4	101,7	107,3	105,5	113,6
Medicamentos de uso humano	100,0	99,1	96,7	115,0	92,6	93,8	100,3	103,3	102,9	104,9	100,3	104,4	107,7	109,7	118,3
Productos metálicos, maquinaria y equipos	100,0	95,9	100,0	100,6	91,0	89,3	90,6	93,7	93,5	95,7	95,1	91,5	94,7	94,5	105,2
Otras industrias manufactureras	100,0	93,5	100,6	96,7	89,7	80,8	84,3	80,1	73,7	82,6	80,1	119,0	126,6	130,7	150,7

Fuente: Dirección General de Estadística y Censos. GCBA.

**Gráfico N° 1. Ingreso por producción y por ventas de producción propia. Valores corrientes y constantes de Octubre de 2001. Ciudad de Buenos Aires. Diciembre 2001 / Diciembre 2002. (Índice Base Octubre 2001 = 100). Valores provisorios.**



**Gráfico N° 2. Personal asalariado, horas trabajadas por el personal asalariado y salarios brutos. Ciudad de Buenos Aires. Diciembre 2001 / Diciembre 2002. (Índice Base Octubre 2001 = 100). Valores provisorios.**

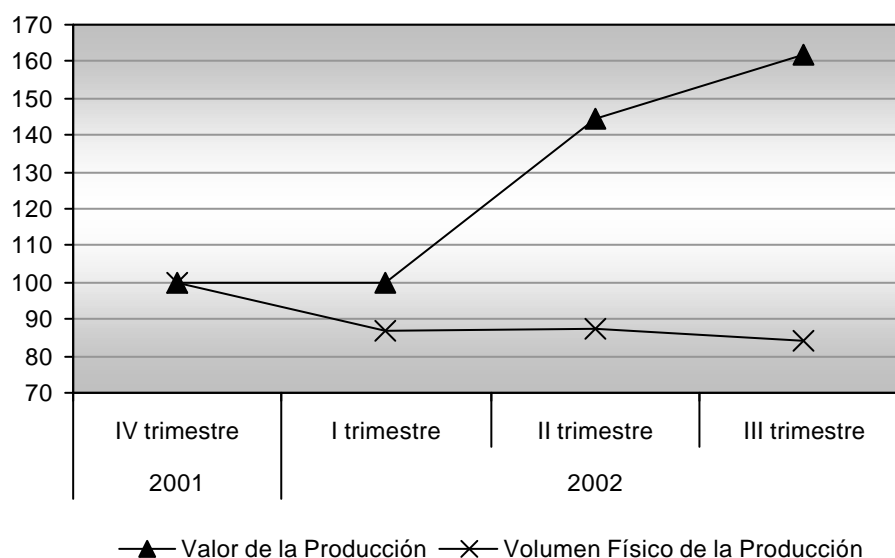


Fuente: Dirección General de Estadística y Censos. GCBA.

**Cuadro N° 3. Valor de la Producción, Volumen Físico de la Producción, Personal asalariado, Horas trabajadas y Salarios brutos. Ciudad de Buenos Aires. IV trimestre 2001 / III trimestre 2002. (Índice Base IV trimestre 2001 = 100). Valores provisorios.**

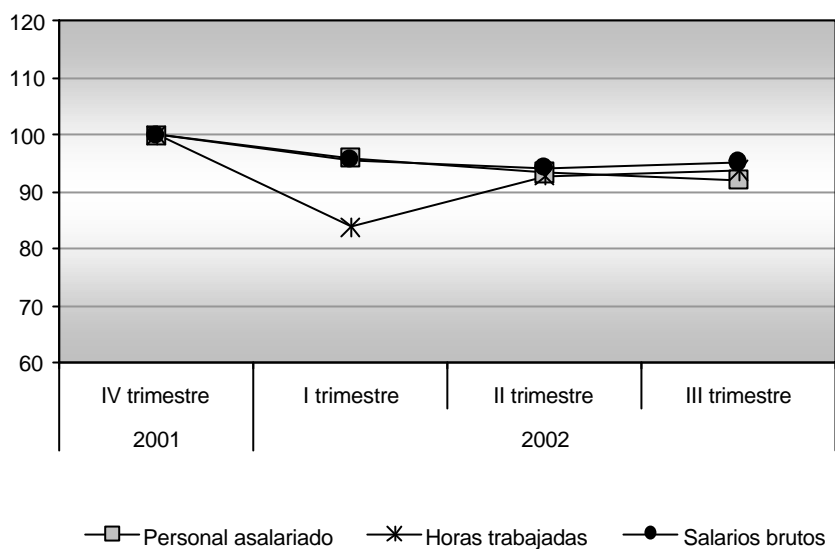
Rama de actividad	2001	2002		
	IV trimestre	I trimestre	II trimestre	III trimestre
	(Índice base IV trim 2001 = 100)			
<b>Valor de la Producción</b>	<b>100,0</b>	<b>99,9</b>	<b>144,3</b>	<b>162,0</b>
Alimentos, bebidas y tabaco	100,0	89,3	101,0	126,6
Textiles y confecciones	100,0	105,1	187,6	218,7
Papel e imprenta	100,0	71,7	98,4	116,9
Productos químicos excepto medicamentos de uso humano	100,0	124,5	201,7	240,1
Medicamentos de uso humano	100,0	116,8	160,4	140,9
Productos metálicos, maquinaria y equipos	100,0	95,8	162,5	171,4
Otras industrias manufactureras	100,0	95,1	156,8	221,6
<b>Volumen Físico de la Producción</b>	<b>100,0</b>	<b>86,8</b>	<b>87,2</b>	<b>83,9</b>
Alimentos, bebidas y tabaco	100,0	77,6	62,0	66,2
Textiles y confecciones	100,0	92,8	124,7	131,0
Papel e imprenta	100,0	64,3	70,4	74,6
Productos químicos excepto medicamentos de uso humano	100,0	108,7	107,1	96,8
Medicamentos de uso humano	100,0	99,9	93,5	75,2
Productos metálicos, maquinaria y equipos	100,0	79,1	88,6	83,5
Otras industrias manufactureras	100,0	83,5	95,1	115,3
<b>Personal asalariado</b>	<b>100,0</b>	<b>96,0</b>	<b>93,4</b>	<b>92,1</b>
<b>Horas trabajadas</b>	<b>100,0</b>	<b>83,8</b>	<b>92,8</b>	<b>93,8</b>
<b>Salarios brutos</b>	<b>100,0</b>	<b>95,7</b>	<b>94,3</b>	<b>95,2</b>

**Gráfico N° 3. Valor de la Producción y Volumen Físico de la Producción. Ciudad de Buenos Aires. IV trimestre de 2001 / III trimestre de 2002. (Índice Base IV trimestre 2001 = 100). Valores provisorios.**



Fuente: Dirección General de Estadística y Censos. GCBA.

**Gráfico N° 4. Personal asalariado, Horas trabajadas y Salarios brutos. Ciudad de Buenos Aires. IV trimestre de 2001 / III trimestre de 2002. (Índice Base IV trimestre 2001 = 100). Valores provisionarios.**



**Fuente:** Dirección General de Estadística y Censos. GCBA.