

ENCUESTA DE INDICADORES LABORALES CIUDAD DE BUENOS AIRES – DICIEMBRE DE 2002

La Encuesta de Indicadores Laborales (EIL) es un relevamiento mensual realizado por la Dirección General de Estadística y Censos del Gobierno de la Ciudad de Buenos Aires en conjunto con el Ministerio de Trabajo, Empleo y Seguridad Social de la Nación. Tiene como propósito medir la evolución del empleo privado formal de las empresas de 10 y más ocupados en la Ciudad de Buenos Aires.

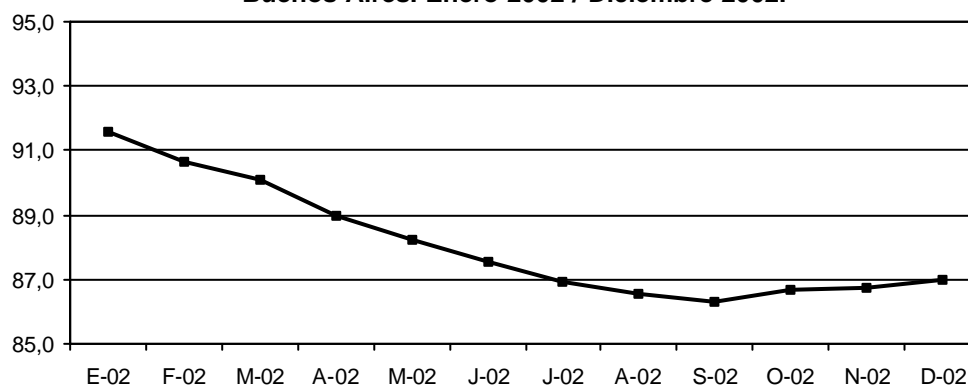
SINTESIS

Evolución del nivel de empleo: En diciembre de 2002 se observó en la Ciudad de Buenos Aires un aumento neto del empleo en la esfera formal y privada de la economía. En efecto, la EIL arrojó un incremento de 0,3% respecto del nivel de noviembre del mismo año.

Con este resultado se aprecia para el cuarto trimestre de 2002 un aumento acumulado del empleo del orden de 0,8%. Circunstancia que parece expresar la inflexión de la tendencia de contracción del empleo observada a lo largo de los primeros nueve meses del año.

Sin embargo, conviene señalar que la recuperación del último trimestre de 2002 resulta insuficiente para compensar la fuerte destrucción de empleos verificada durante los primeros tres trimestres del año. En este sentido, cabe advertir que para el conjunto del año 2002 la caída neta del empleo ascendió a 6,1% (cuadro 1 y 2).

Gráfico 1.- Evolución del nivel de empleo (mayo 2000=100). Ciudad de Buenos Aires. Enero 2002 / Diciembre 2002.



Evolución por tamaño de empresas y sector de actividad: Dado que el tamaño de la muestra utilizada no permite obtener resultados mensuales abiertos por tamaño y rama de actividad con un nivel de confianza aceptable, se presentan indicadores de variación trimestral, semestral y anual para la desagregación de esas variables (cuadro 2 y 3).

A pesar de estas limitaciones, el análisis de las variaciones registradas durante el cuarto trimestre de 2002 contribuye a visualizar el desempeño reciente del mismo, diferenciando el tamaño de la empresa y la rama de actividad.

Desde esta perspectiva, al examinar el comportamiento del empleo por el tamaño de las empresas se observa un incremento de las dotaciones de personal tanto entre las empresas de menor tamaño relativo (10 a 49 ocupados) como entre las empresas de mayor tamaño ocupacional (200 y más ocupados). Cabe destacar que en ambos segmentos la recuperación del empleo fue ligeramente superior a la registrada para el conjunto de las empresas.

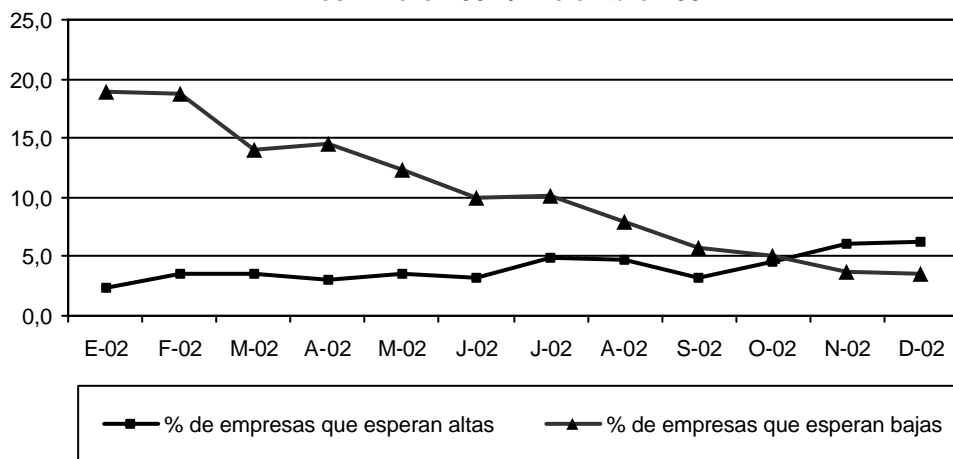
Por otra parte, al considerar el comportamiento según la rama de actividad puede apreciarse una evolución positiva del empleo en el conjunto de las ramas relevadas. En este marco, los sectores que presentaron incrementos de personal comparativamente mayores fueron “Construcción” y “Comercio, Hoteles y Restaurantes”.

La mayor recuperación del empleo en estas dos ramas resulta particularmente importante en tanto constituyen dos de las actividades que más se habían visto afectadas por el proceso de destrucción de empleos verificado durante los primeros tres trimestres del año.

Entre las actividades que mostraron un aumento de sus dotaciones de personal de orden similar al registrado para el total de las actividades se encuentran las ramas “Industria Manufacturera” y “Servicios Financieros y a las Empresas”. En tanto que “Electricidad, Gas y Agua” y “Transporte, Almacenaje y Comunicaciones” constituyen dos ramas que registraron durante los últimos tres meses de 2002 cierto incremento de sus dotaciones de personal aunque de orden menor al observado por el resto de las actividades.

Perspectivas empresarias: En diciembre de 2002 las expectativas empresarias evolucionaron en un sentido favorable reafirmando la tendencia observada en los últimos meses. En este sentido se aprecia un leve aumento del porcentaje de empresas con previsión de altas, al tiempo que se verifica una ligera disminución del porcentaje de empresas que tienen previsto realizar bajas. Como resultado de esta evolución se observa desde noviembre de 2002 un mayor peso del porcentaje de empresas que esperan altas por sobre el porcentaje de empresas que esperan bajas (gráfico 2).

Gráfico 2.- Evolución de las perspectivas empresarias. Ciudad de Buenos Aires. Enero 2002 / Diciembre 2002.



Cuadro 1: Evolución del empleo formal y privado. Ciudad de Buenos Aires. Enero 2002 / Diciembre 2002.

Período	Indice base mayo'00=100	Variación porcentual			
		Respecto al mes anterior	Acumulado en los últimos 6 meses	Acumulado en los últimos 12 meses	Acumulado desde enero hasta cada mes del mismo año
2002 Enero	91,6	-1,2	-5,5	-7,3	-1,2
Febrero	90,7	-1,0	-5,3	-8,4	-2,2
Marzo	90,1	-0,6	-4,9	-8,7	-2,8
Abril	89,0	-1,3	-5,4	-9,4	-4,0
Mayo	88,2	-0,8	-5,6	-9,6	-4,8
Junio	87,5	-0,8	-5,5	-10,0	-5,5
Julio	87,0	-0,7	-5,0	-10,2	-6,2
Agosto	86,5	-0,5	-4,5	-9,6	-6,6
Septiembre	86,3	-0,3	-4,2	-8,9	-6,9
Octubre	86,6	0,4	-2,6	-7,9	-6,5
Noviembre	86,7	0,1	-1,7	-7,2	-6,4
Diciembre	87,0	0,3	-0,6	-6,1	-6,1

Nota: Las tasas de variación mensuales contienen un desvío estándar estimado en 0,2.

Fuente: Dirección General de Estadística y Censos sobre la base de EIL/CBA.

Cuadro 2: Evolución del empleo formal y privado por tamaño de la empresa y por rama de actividad. Ciudad de Buenos Aires. Períodos seleccionados.

Tamaño y rama de actividad	Variación porcentual		
	Acumulado en los últimos 3 meses	Acumulado en los últimos 6 meses	Acumulado en los últimos 12 meses
Total	0,8	-0,6	-6,1
Tamaño de la empresa			
Empresas de 10 a 49 ocupados	0,9	-2,1	-9,6
Empresas de 50 a 199 ocupados	-0,1	-0,5	-8,3
Empresas de 200 y más ocupados	1,1	0,1	-3,2
Rama de actividad			
Industria manufacturera	0,9	-1,0	-4,3
Electricidad, Gas y Agua	0,2	0,2	-4,4
Construcción	1,3	-6,4	-30,6
Comercio, Restaurantes y Hoteles	1,0	-0,4	-8,3
Transporte, Almacenaje y Comunicaciones	0,3	-1,2	-4,8
Servicios Financieros y a las Empresas	0,7	-0,6	-7,1
Servicios Comunales, Sociales y Personales	0,6	0,5	-1,8

Fuente: Dirección General de Estadística y Censos sobre la base de EIL/CBA.

Cuadro 3: Evolución del empleo formal y privado por tamaño de la empresa y por rama de actividad. Ciudad de Buenos Aires. I Trimestre de 2002 / IV Trimestre de 2002.

Tamaño y rama de actividad	Variación porcentual			
	Acumulado en el I Trimestre 2002	Acumulado en el II Trimestre 2002	Acumulado en el III Trimestre 2002	Acumulado en el IV Trimestre 2002
Total	-2,8	-2,8	-1,4	0,8
Tamaño de la empresa				
Empresas de 10 a 49 ocupados	-4,2	-3,5	-3,0	0,9
Empresas de 50 a 199 ocupados	-3,9	-4,1	-0,4	-0,1
Empresas de 200 y más ocupados	-1,4	-1,9	-1,1	1,1
Rama de actividad				
Industria manufacturera	-1,3	-2,1	-1,9	0,9
Electricidad, Gas y Agua	-2,6	-2,1	0,0	0,2
Construcción	-10,8	-16,8	-7,6	1,3
Comercio, Restaurantes y Hoteles	-3,8	-4,3	-1,4	1,0
Transporte, Almacenaje y Comunicaciones	-1,7	-1,9	-1,5	0,3
Servicios Financieros y a las Empresas	-3,9	-2,7	-1,3	0,7
Servicios Comunales, Sociales y Personales	-1,0	-1,2	-0,1	0,6

Fuente: Dirección General de Estadística y Censos sobre la base de EIL/CBA.

Cuadro 4: Empresas según movimientos de personal. Ciudad de Buenos Aires. Enero 2002 / Diciembre 2002.

Período	% de empresas sin movimientos de personal	% de empresas con movimientos de personal	% de empresas con altas de personal exclusivamente	% de empresas con bajas de personal exclusivamente	% de empresas con altas y bajas de personal
2002 Enero	66,1	33,9	6,1	18,1	9,7
Febrero	68,1	31,9	5,8	17,4	8,7
Marzo	64,8	35,3	8,4	18,1	8,7
Abril	65,9	34,1	4,6	20,2	9,3
Mayo	64,8	35,2	7,2	16,5	11,5
Junio	67,0	33,0	6,8	16,1	10,1
Julio	65,6	34,4	6,7	18,0	9,7
Agosto	72,1	27,9	6,4	12,0	9,5
Septiembre	68,8	31,2	8,5	13,8	8,9
Octubre	70,4	29,6	9,0	11,0	9,6
Noviembre	66,2	33,8	9,0	13,7	11,1
Diciembre	63,5	36,5	9,6	14,9	12,0

Fuente: Dirección General de Estadística y Censos sobre la base de EIL/CBA