

ENCUESTA DE INDICADORES LABORALES CIUDAD DE BUENOS AIRES – NOVIEMBRE DE 2002

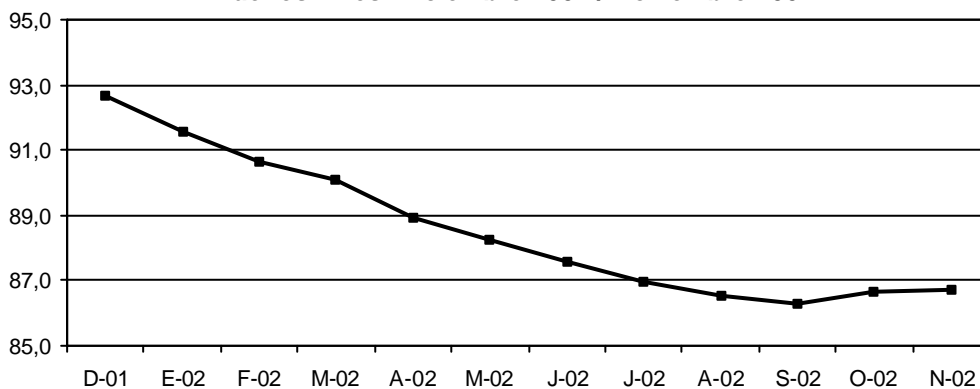
La Encuesta de Indicadores Laborales (EIL) es un relevamiento mensual realizado por la Dirección General de Estadística y Censos del Gobierno de la Ciudad de Buenos Aires en conjunto con el Ministerio de Trabajo, Empleo y Seguridad Social de la Nación. Tiene como propósito medir la evolución del empleo privado formal de las empresas de 10 y más ocupados en la Ciudad de Buenos Aires.

SINTESIS

Evolución del nivel de empleo: Durante noviembre de 2002 el comportamiento del empleo en la esfera formal y privada de la economía se mantuvo relativamente estable. En efecto, el nivel del empleo medido por la Encuesta de Indicadores Laborales (EIL) en la Ciudad de Buenos Aires mostró un incremento de 0,1% con relación al nivel de octubre del mismo año (cuadro 1).

Si bien esta variación no resulta estadísticamente significativa para expresar un incremento neto del volumen de empleo, sí parece confirmar la interrupción del proceso de contracción del empleo formal que venía experimentándose en la Ciudad desde el primer trimestre de 2000 sin modificaciones sustantivas.

Gráfico 1.- Evolución del nivel de empleo (mayo 2000=100). Ciudad de Buenos Aires. Diciembre 2001 / Noviembre 2002.



Evolución por tamaño de empresas y sector de actividad: Dado que el tamaño de la muestra utilizada no permite obtener resultados mensuales abiertos por tamaño y rama de actividad con un nivel de confianza aceptable, se presentan indicadores de variación trimestral, anual y acumulada en el año para la desagregación de esas variables (cuadro 2 y 3).

A pesar de estas limitaciones, el examen de las variaciones registradas durante los últimos tres meses (período conformado por los meses de septiembre, octubre y noviembre de 2002 – cuadro 2) contribuye a visualizar el desempeño reciente del empleo, diferenciando el tamaño de la empresa y la rama de actividad.

Desde esta perspectiva, al analizar la evolución del empleo por el tamaño de las empresas se observa un ligero incremento del nivel del mismo tanto entre las empresas de menor tamaño relativo (10 a 49 ocupados) como entre las empresas de mayor tamaño ocupacional (200 y más ocupados).

Por otra parte, al considerar el comportamiento según la rama de actividad puede apreciarse una evolución positiva del empleo en el conjunto de ramas relevadas con excepción de la rama "Servicios Financieros y a las Empresas", sector donde se verificó una caída de las dotaciones de personal.

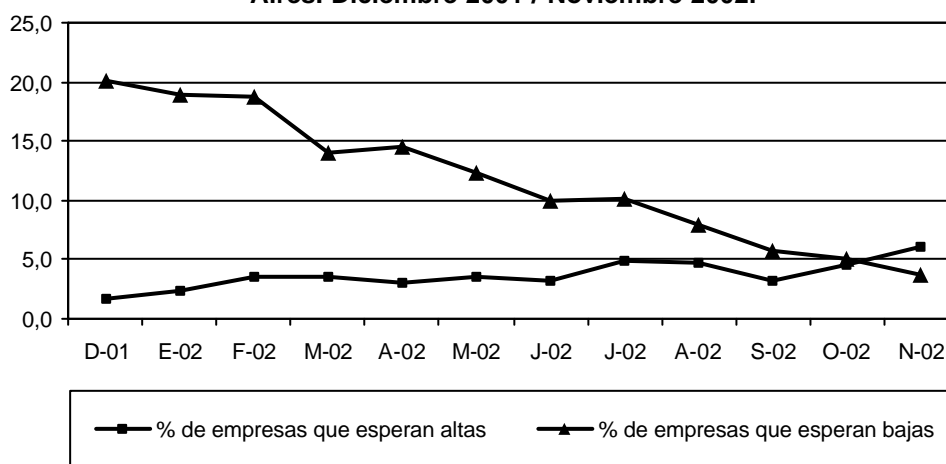
Entre las actividades que presentaron cierto aumento de los niveles ocupacionales fueron las ramas "Comercio, Hoteles y Restaurantes" y "Electricidad, Gas y Agua" las que mostraron incrementos comparativamente mayores, y en ese sentido, una mayor recuperación del empleo.

Por su parte, ramas como "Industria Manufacturera", "Construcción", "Transporte, Almacenaje y Comunicaciones" y "Servicios Comunales, Sociales y Personales" presentaron variaciones positivas aunque de orden similar al registrado para el total de las actividades.

En este contexto cabe destacar el desempeño del empleo en la "Construcción" que por primera vez en lo que va del año registra una variación positiva en sus dotaciones de personal. Tal circunstancia podría estar expresando un quiebre en el sostenido y profundo proceso de destrucción de empleos experimentado por este sector a lo largo del corriente año.

Perspectivas empresarias: Las expectativas empresarias en noviembre de 2002 evolucionaron en un sentido favorable, reafirmando las tendencias observadas en los últimos meses. En este sentido se aprecia un aumento del porcentaje de empresas que tienen previsto realizar incorporaciones de personal, al tiempo que se verifica una disminución del porcentaje de empresas con previsión de bajas. Asimismo, y como resultado de esta evolución, se advierte por primera vez en el año un mayor peso del porcentaje de empresas que esperan altas (6%) por sobre el porcentaje de empresas que esperan bajas (4%).

Gráfico 2.- Evolución de las perspectivas empresarias. Ciudad de Buenos Aires. Diciembre 2001 / Noviembre 2002.



Cuadro 1: Evolución del empleo formal y privado. Ciudad de Buenos Aires. Diciembre 2001 / Noviembre 2002.

Período	Indice base mayo'00=100	Variación porcentual			
		Respecto al mes anterior	Acumulado en los últimos 6 meses	Acumulado en los últimos 12 meses	Acumulado desde enero hasta cada mes del mismo año
2001 Diciembre	92,7	-0,8	-4,7	-5,9	-5,9
2002 Enero	91,6	-1,2	-5,5	-7,3	-1,2
Febrero	90,7	-1,0	-5,3	-8,4	-2,2
Marzo	90,1	-0,6	-4,9	-8,7	-2,8
Abril	89,0	-1,3	-5,4	-9,4	-4,0
Mayo	88,2	-0,8	-5,6	-9,6	-4,8
Junio	87,5	-0,8	-5,5	-10,0	-5,5
Julio	87,0	-0,7	-5,0	-10,2	-6,2
Agosto	86,5	-0,5	-4,5	-9,6	-6,6
Septiembre	86,3	-0,3	-4,2	-8,9	-6,9
Octubre	86,6	0,4	-2,6	-7,9	-6,5
Noviembre	86,7	0,1	-1,7	-7,2	-6,4

Nota: Las tasas de variación mensuales contienen un desvío estándar estimado en 0,2.

Fuente: Dirección General de Estadística y Censos sobre la base de EIL/CBA.

Cuadro 2: Evolución del empleo formal y privado por tamaño de la empresa y por rama de actividad. Ciudad de Buenos Aires. Períodos seleccionados.

Tamaño y rama de actividad	Variación porcentual			
	Acumulado en los últimos 3 meses	Acumulado en los últimos 6 meses	Acumulado en los últimos 12 meses	Acumulado en el año 2002
Total	0,2	-1,7	-7,2	-6,4
Tamaño de la empresa				
Empresas de 10 a 49 ocupados	0,4	-2,7	-11,0	-9,6
Empresas de 50 a 199 ocupados	-0,1	-2,0	-10,1	-8,6
Empresas de 200 y más ocupados	0,3	-1,0	-3,6	-3,6
Rama de actividad				
Industria manufacturera	0,3	-1,4	-5,9	-4,5
Electricidad, Gas y Agua	0,7	0,7	-3,9	-3,9
Construcción	0,2	-11,3	-30,4	-30,3
Comercio, Restaurantes y Hoteles	0,9	-1,5	-10,2	-8,4
Transporte, Almacenaje y Comunicaciones	0,3	-2,1	-5,2	-5,0
Servicios Financieros y a las Empresas	-0,5	-2,3	-8,2	-7,8
Servicios Comunales, Sociales y Personales	0,3	0,1	-2,1	-1,8

Fuente: Dirección General de Estadística y Censos sobre la base de EIL/CBA.

Cuadro 3: Evolución del empleo formal y privado por tamaño de la empresa y por rama de actividad. Ciudad de Buenos Aires. III Trimestre de 2001 / III Trimestre de 2002.

Tamaño y rama de actividad	Variación porcentual				
	Tercer Trimestre 2001	Cuarto Trimestre 2001	Primer Trimestre 2002	Segundo Trimestre 2002	Tercer Trimestre 2002
Total	-2,6	-2,1	-2,8	-2,8	-1,4
Tamaño de la empresa					
Empresas de 10 a 49 ocupados	-3,3	-3,5	-4,2	-3,5	-3,0
Empresas de 50 a 199 ocupados	-3,4	-2,7	-3,9	-4,1	-0,4
Empresas de 200 y más ocupados	-1,7	-1,1	-1,4	-1,9	-1,1
Rama de actividad					
Industria manufacturera	-3,1	-3,1	-1,3	-2,1	-1,9
Electricidad, Gas y Agua	-0,4	-0,5	-2,6	-2,1	0,0
Construcción	-14,3	-3,7	-10,8	-16,8	-7,6
Comercio, Restaurantes y Hoteles	-3,0	-3,6	-3,8	-4,3	-1,4
Transporte, Almacenaje y Comunicaciones	-1,5	-0,9	-1,7	-1,9	-1,5
Servicios Financieros y a las Empresas	-2,3	-2,0	-3,9	-2,7	-1,3
Servicios Comunales, Sociales y Personales	-1,5	-0,9	-1,0	-1,2	-0,1

Fuente: Dirección General de Estadística y Censos sobre la base de EIL/CBA.

Cuadro 4: Empresas según movimientos de personal. Ciudad de Buenos Aires. Diciembre 2001 / Noviembre 2002.

Período	% de empresas sin movimientos de personal	% de empresas con movimientos de personal	% de empresas con altas de personal exclusivamente	% de empresas con bajas de personal exclusivamente	% de empresas con altas y bajas de personal
2001 Diciembre	63,8	36,2	7,2	17,7	11,2
2002 Enero	66,1	33,9	6,1	18,1	9,7
Febrero	68,1	31,9	5,8	17,4	8,7
Marzo	64,8	35,3	8,4	18,1	8,7
Abril	65,9	34,1	4,6	20,2	9,3
Mayo	64,8	35,2	7,2	16,5	11,5
Junio	67,0	33,0	6,8	16,1	10,1
Julio	65,6	34,4	6,7	18,0	9,7
Agosto	72,1	27,9	6,4	12,0	9,5
Septiembre	68,8	31,2	8,5	13,8	8,9
Octubre	70,4	29,6	9,0	11,0	9,6
Noviembre	66,2	33,8	9,0	13,7	11,1

Fuente: Dirección General de Estadística y Censos sobre la base de EIL/CBA