

Dirección General de Estadística y Censos

ENCUESTA DE OCUPACIÓN HOTELERA.

Resultados provisorios octubre 2001-agosto 2002

Este es un tercer informe con datos de la Encuesta de Ocupación Hotelera (EOH). La misma se realiza en forma mensual y tiene por objetivo conocer las características generales del sector, en lo referido a la cantidad de habitaciones y plazas disponibles a la venta y efectivamente ocupadas, tarifa promedio por categoría, personal ocupado y salario promedio. En forma adicional se solicita tres veces al año, en los meses de mayor afluencia turística, información referida al origen de los viajeros.

La EOH releva la totalidad de los establecimientos hoteleros de la ciudad categorizados de 5, 4 y 3 estrellas y apart hoteles, cuyo listado fue provisto por la Subsecretaría de Turismo de la Ciudad de Buenos Aires.

El operativo de relevamiento de la EOH fue iniciado en forma conjunta con el INDEC en noviembre de 2001, y a partir de julio de 2002 la responsabilidad fue asumida por la Dirección General de Estadística y Censos del Gobierno de la Ciudad de Buenos Aires, la cual brinda informes mensuales del sector con los últimos datos disponibles.

Desde el mes de septiembre la Dirección también lleva adelante de manera conjunta con la Secretaría de Desarrollo Económico del Gobierno de la Ciudad de Buenos Aires, el operativo de relevamiento de los hoteles categorizados de 1 y 2 estrellas, lo cual permitirá disponer de datos globales del sector homogéneos y comparables entre sí. La información correspondiente a estas categorías será presentada a la brevedad.

Análisis del sector:

Debido a que no se cuenta con una serie extensa y que ni siquiera abarca el período de un año completo que permita el contraste de los datos con igual mes del año anterior, el análisis de los resultados se presenta utilizando como período base el mes de octubre de 2001, sin considerar el componente estacional.

Teniendo en cuenta que los hoteles categorizados de 5, 4 y 3 estrellas y apart son aquellos que concentran la demanda turística nacional e internacional, la tasa promedio de ocupación de habitaciones es el indicador principal que mide la actividad del sector. La misma muestra que la profundización de la crisis económica del país desde fines del pasado año ha impactado también en el sector, y que a partir del segundo semestre del año se vislumbra una sensible recuperación que deberá ser confirmada una vez finalizado el período de temporada alta. Sin embargo cabe destacar que existen importantes diferencias en la tasa de actividad por categoría hotelera, donde se observa que el sector más afectado es el correspondiente a los hoteles de 5 estrellas, con una caída cercana al 30 % desde octubre de 2001. Como contrapartida, los hoteles de 3 y 4 estrellas son los que inciden en la recuperación global del sector, mostrando incrementos de 26,2 % y 31,3% respectivamente.

Es importante destacar el comportamiento en la tasa de ocupación de plazas, cuyo crecimiento del 25,1 % con respecto al mes de octubre de 2001 indica una mejor evolución de este indicador con respecto al de habitaciones. Al igual que en el caso anterior, el crecimiento general fue apuntalado por el alza de un 50% tanto en los hoteles de 4 estrellas como en los de 3 estrellas.

Por el lado de las tarifas efectivamente cobradas, se observa un alza promedio del 42 %. Esto responde en forma exclusiva al incremento de 140,4 % en las tarifas cobradas por los hoteles de 5 estrellas, quienes trasladan en forma parcial el ajuste del tipo de cambio, situación que no ocurre en el resto de las categorías cuya actualización es inferior al nivel general de precios de toda la economía.

Como conclusión, el escenario al mes de agosto de 2002 refleja una recuperación de los niveles de ocupación a partir del mes de junio, con una marcada influencia por parte de los hoteles de 3 y 4 estrellas y un importante descenso en los 5 estrellas, lo que hace suponer que la demanda hotelera fue muy sensible al ajuste de precios realizado por estos últimos, motivo de un cambio en el origen y destino de viaje de los turistas.

Indicadores presentados:

En este tercer informe de resultados de la EOH, se presenta la estructura del sector al mes de agosto de 2002 por categoría hotelera, definida por la cantidad de hoteles y la cantidad de habitaciones y plazas disponibles a la venta. Para el período octubre 2001 – agosto 2002 se presenta la evolución de las siguientes variables:

- **Tasa de ocupación de habitaciones:** surge del cociente entre las habitaciones efectivamente ocupadas durante el mes y las habitaciones disponibles a la venta.
- **Tasa de ocupación de plazas:** surge del cociente entre las plazas efectivamente ocupadas durante el mes (pernoctes) y las plazas disponibles a la venta.
- **Tarifa promedio del mes:** es la tarifa que surge del cociente entre el monto de ingresos en pesos por venta de habitaciones del mes y el número de habitaciones vendidas ese mes.

Cantidad de hoteles, habitaciones disponibles y plazas disponibles por categoría. Hoteles de 5, 4 y 3 estrellas y apart. Ciudad de Buenos Aires. Agosto 2002

Período	Total	Categoría			
		5	4	3	Apart
Cantidad de hoteles	136	15	55	44	22
Habitaciones disponibles	13.827	3.740	5.692	3.177	1.218
Plazas disponibles	27.804	6.339	11.523	6.777	3.165

Fuente: Dirección General de Estadística y Censos (GCBA).

Tasa de ocupación de habitaciones por categoría. Hoteles de 5, 4 y 3 estrellas y apart. Ciudad de Buenos Aires. Octubre 2001 - Agosto 2002

Período	Total	Categoría			
		5	4	3	Apart
2001			%		
Octubre	42,9	51,1	41,4	35,2	44,7
Noviembre	43,4	50,3	43,2	37,3	39,8
Diciembre	30,9	39,4	28,8	22,6	36,0
2002					
Enero	27,2	42,2	22,5	17,1	28,4
Febrero	28,6	41,9	23,4	21,7	29,8
Marzo	35,2	40,1	33,4	30,7	37,5
Abril	37,1	37,6	38,9	34,9	33,6
Mayo	38,0	37,1	38,4	36,4	42,6
Junio	38,9	35,0	40,8	36,3	48,9
Julio	46,2	32,0	54,0	50,1	47,3
Agosto ¹	46,0	35,9	54,4	44,4	43,7

¹ Valores provisorios.

Fuente: Octubre 2001 / Mayo 2002: Dirección General de Estadística y Censos en base a datos del Instituto Nacional de Estadística y Censos (INDEC). Desde Junio 2002: Dirección General de Estadística y Censos.

Tasa de ocupación de habitaciones por categoría. Hoteles de 5, 4 y 3 estrellas y apart. Ciudad de Buenos Aires. Base Octubre 2001=100. Octubre 2001 - Agosto 2002

Período	Total	Categoría			
		5	4	3	Apart
2001					
Octubre	100,0	100,0	100,0	100,0	100,0
Noviembre	93,1	93,7	91,4	100,1	93,3
Diciembre	98,3	100,2	89,0	93,2	100,6
2002					
Enero	63,4	82,6	54,3	48,8	63,6
Febrero	66,7	82,1	56,6	61,7	66,6
Marzo	82,1	78,6	80,5	87,3	84,0
Abril	86,6	73,6	93,8	99,3	75,3
Mayo	88,6	72,5	92,7	103,6	95,3
Junio	90,8	68,6	98,5	103,2	109,6
Julio	107,8	62,6	130,3	142,5	105,9
Agosto ¹	107,2	70,3	131,3	126,2	97,9

¹ Valores provisorios.

Fuente: Octubre 2001 / Mayo 2002: Dirección General de Estadística y Censos en base a datos del Instituto Nacional de Estadística y Censos (INDEC). Desde Junio 2002: Dirección General de Estadística y Censos.

Tasa de ocupación de plazas por categoría. Hoteles de 5, 4 y 3 estrellas y apart. Ciudad de Buenos Aires. Octubre 2001 - Agosto 2002

Período	Total	Categoría			
		5	4	3	Apart
2001			%		
Octubre	29,5	38,7	28,7	23,5	26,9
Noviembre	43,4	50,3	43,2	37,3	39,8
Diciembre	21,8	30,0	19,7	17,0	23,3
2002					
Enero	16,0	32,5	16,0	12,1	17,9
Febrero	20,7	34,2	16,7	16,0	18,4
Marzo	25,2	27,1	25,2	22,4	27,4
Abril	26,8	26,3	28,6	26,1	23,0
Mayo	28,0	26,8	29,7	27,0	26,7
Junio	30,4	28,3	31,8	29,7	31,2
Julio	38,6	27,8	44,1	42,3	33,6
Agosto ¹	36,9	30,5	43,1	35,3	31,2

¹Valores provisorios.

Fuente: Octubre 2001 / Mayo 2002: Dirección General de Estadística y Censos en base a datos del Instituto Nacional de Estadística y Censos (INDEC). Desde Junio 2002: Dirección General de Estadística y Censos.

Tasa de ocupación de plazas por categoría. Hoteles de 5, 4 y 3 estrellas y apart. Ciudad de Buenos Aires. Base Octubre 2001=100. Octubre 2001 - Agosto 2002

Período	Total	Categoría			
		5	4	3	Apart
2001					
Octubre	100,0	100,0	100,0	100,0	100,0
Noviembre	147,2	129,9	150,7	158,7	147,7
Diciembre	74,0	77,4	68,9	72,4	86,7
2002					
Enero	54,3	84,1	55,7	51,3	66,6
Febrero	70,0	88,4	58,4	68,1	68,3
Marzo	85,5	69,9	87,9	95,4	101,9
Abril	90,8	67,9	99,8	111,2	85,5
Mayo	94,8	69,4	103,5	115,0	99,0
Junio	103,0	73,0	110,8	126,5	116,0
Julio	130,8	71,9	153,9	179,9	125,0
Agosto ¹	125,1	78,9	150,4	150,3	115,9

¹Valores provisorios.

Fuente: Octubre 2001 / Mayo 2002: Dirección General de Estadística y Censos en base a datos del Instituto Nacional de Estadística y Censos (INDEC). Desde Junio 2002: Dirección General de Estadística y Censos.

**Tarifa promedio¹ por categoría. Hoteles de 5, 4 y 3 estrellas y apart. Ciudad de Buenos Aires.
Valores corrientes. Octubre 2001 - Agosto 2002**

Período	Total	Categoría				
		5	4	3	Apart	
2001			En pesos			
Octubre	94,3	143,5	78,4	52,2	76,9	
Noviembre	87,7	134,4	71,7	52,2	71,8	
Diciembre	92,7	143,9	69,8	48,7	77,4	
2002						
Enero	101,6	139,1	81,8	50,5	81,6	
Febrero	136,8	236,8	80,5	51,7	76,3	
Marzo	124,9	231,8	73,9	53,9	97,4	
Abril	114,2	207,3	85,0	54,2	79,3	
Mayo	129,8	282,4	86,1	54,5	94,0	
Junio	146,7	332,8	91,5	57,4	98,8	
Julio	133,8	344,8	89,6	56,8	90,9	
Agosto ²	134,4	345,1	78,3	56,4	88,9	

¹ Se refiere al precio de una habitación doble standard con baño privado. El precio está expresado en pesos y no incluye el Impuesto al Valor Agregado. Los valores representan el promedio, ponderado por las habitaciones ocupadas, de las tarifas efectivamente cobradas.

² Valores provisorios.

Fuente: Octubre 2001 / Mayo 2002: Dirección General de Estadística y Censos en base a datos del Instituto Nacional de Estadística y Censos (INDEC). Desde Junio 2002: Dirección General de Estadística y Censos.

**Tarifa promedio¹ por categoría. Hoteles de 5, 4 y 3 estrellas y apart. Ciudad de Buenos Aires. Base
Octubre 2001=100. Octubre 2001 - Agosto 2002**

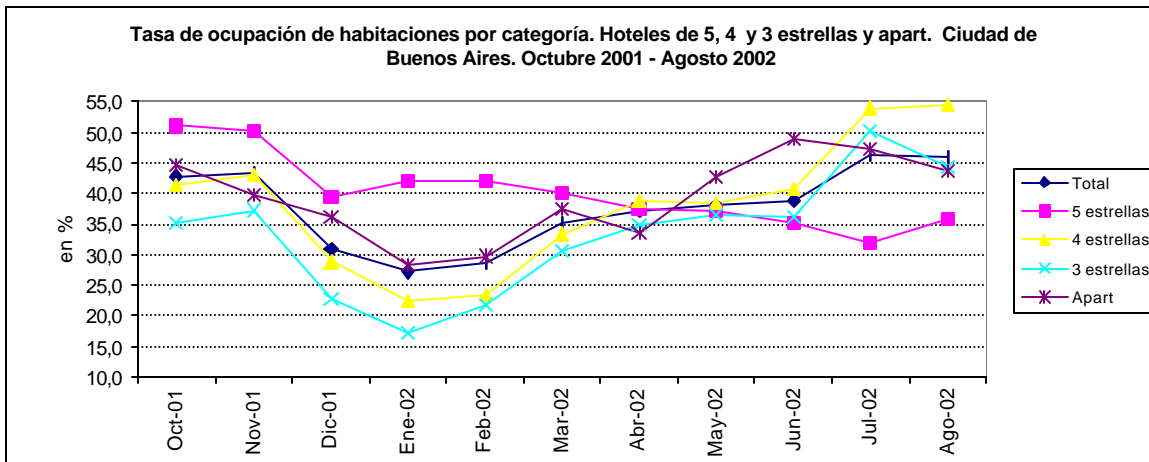
Período	Total	Categoría			
		5	4	3	Apart
2001					
Octubre	100,0	100,0	100,0	100,0	100,0
Noviembre	93,1	93,7	91,4	100,1	93,3
Diciembre	98,3	100,2	89,0	93,2	100,6
2002					
Enero	107,8	96,9	104,3	96,7	106,1
Febrero	145,1	165,0	102,7	99,1	99,1
Marzo	132,5	161,5	94,2	103,3	126,6
Abril	121,1	144,4	108,4	103,8	103,0
Mayo	137,7	196,7	109,9	104,4	122,1
Junio	155,6	231,9	116,7	109,9	128,3
Julio	142,0	240,2	114,3	108,8	118,2
Agosto ²	142,6	240,4	99,8	108,0	115,5

¹ Se refiere al precio de una habitación doble standard con baño privado. El precio está expresado en pesos y no incluye el Impuesto al Valor Agregado. Los valores representan el promedio, ponderado por las habitaciones

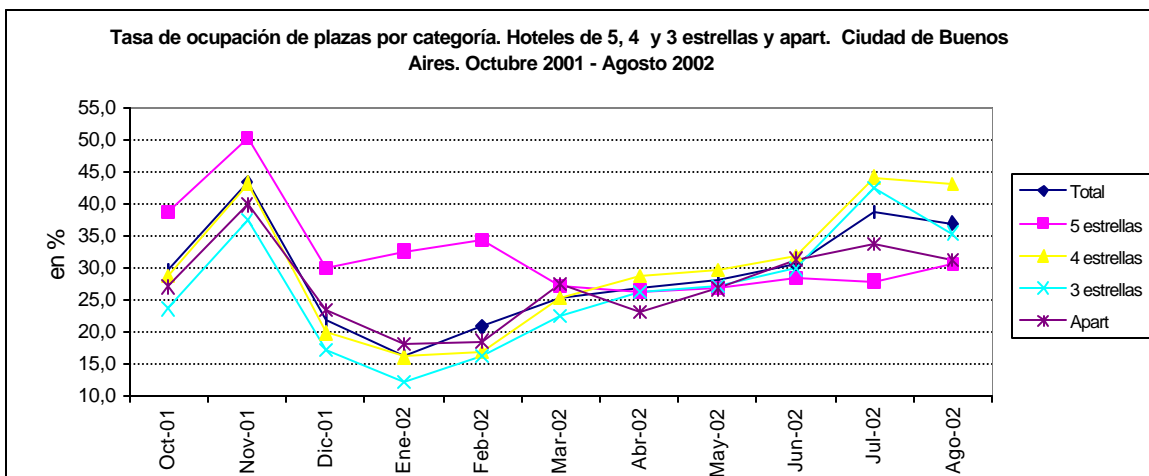
ocupadas, de las tarifas efectivamente cobradas.

² Valores provisorios.

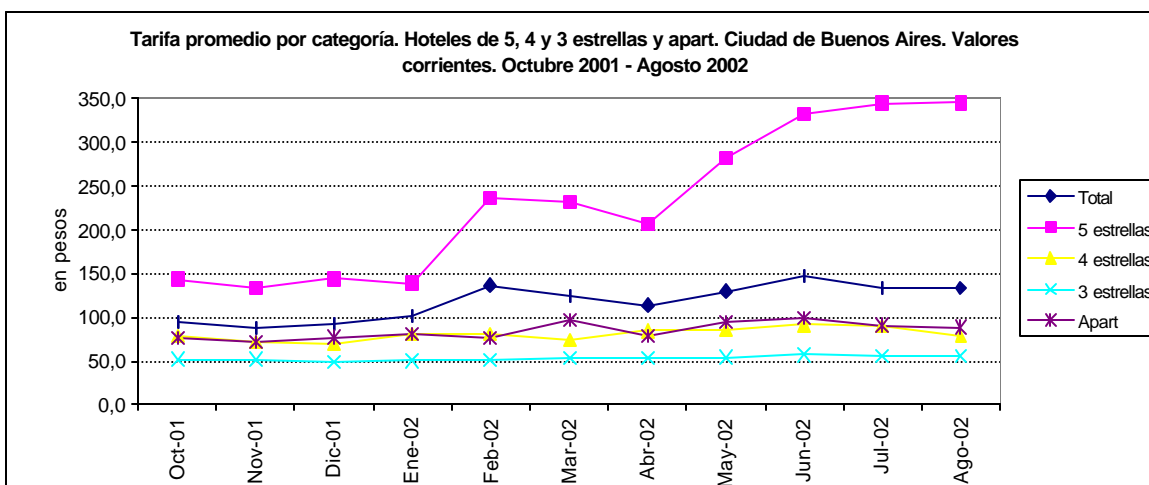
Fuente: Octubre 2001 / Mayo 2002: Dirección General de Estadística y Censos en base a datos del Instituto Nacional de Estadística y Censos (INDEC). Desde Junio 2002: Dirección General de Estadística y Censos.



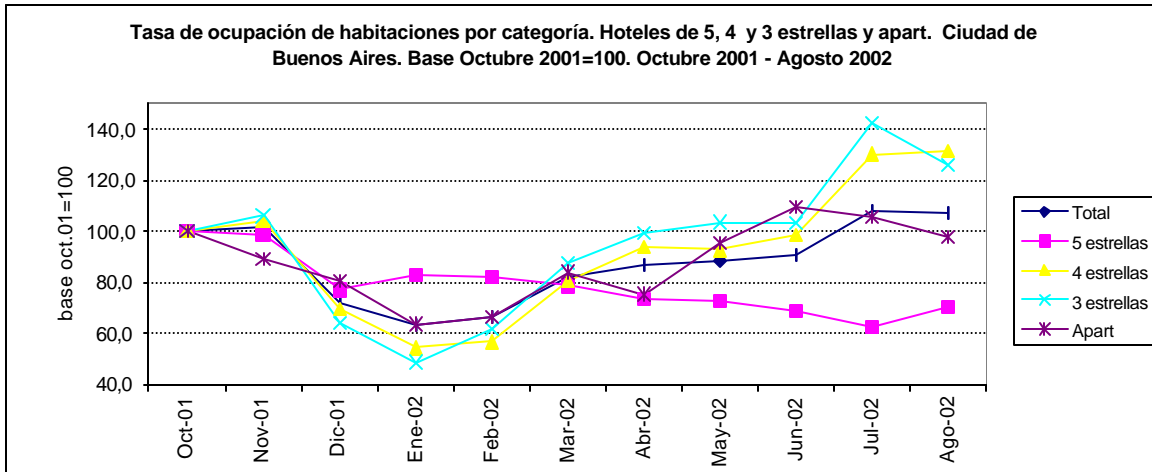
Fuente: Octubre 2001 / Mayo 2002: Dirección General de Estadística y Censos en base a datos del Instituto Nacional de Estadística y Censos (INDEC). Desde Junio 2002: Dirección General de Estadística y Censos.



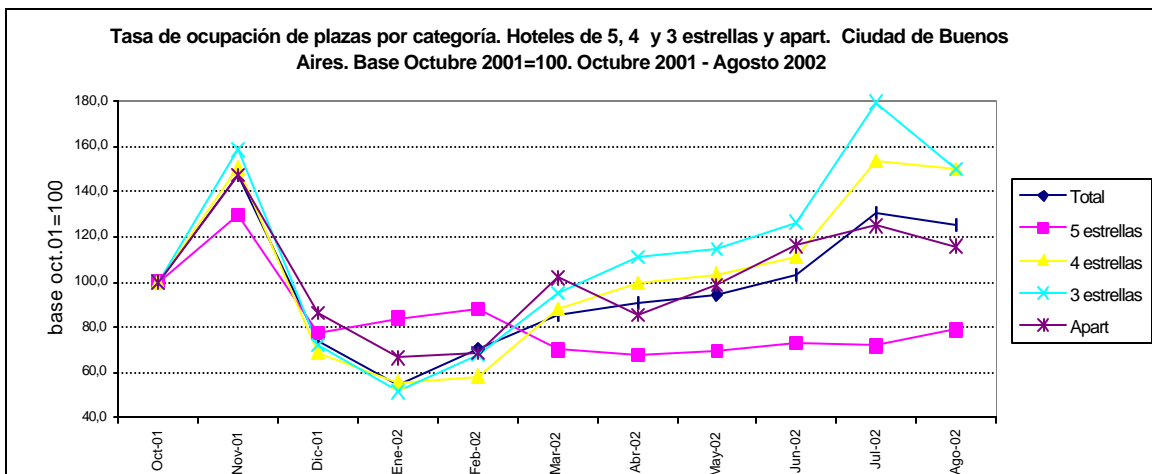
Fuente: Octubre 2001 / Mayo 2002: Dirección General de Estadística y Censos en base a datos del Instituto Nacional de Estadística y Censos (INDEC). Desde Junio 2002: Dirección General de Estadística y Censos.



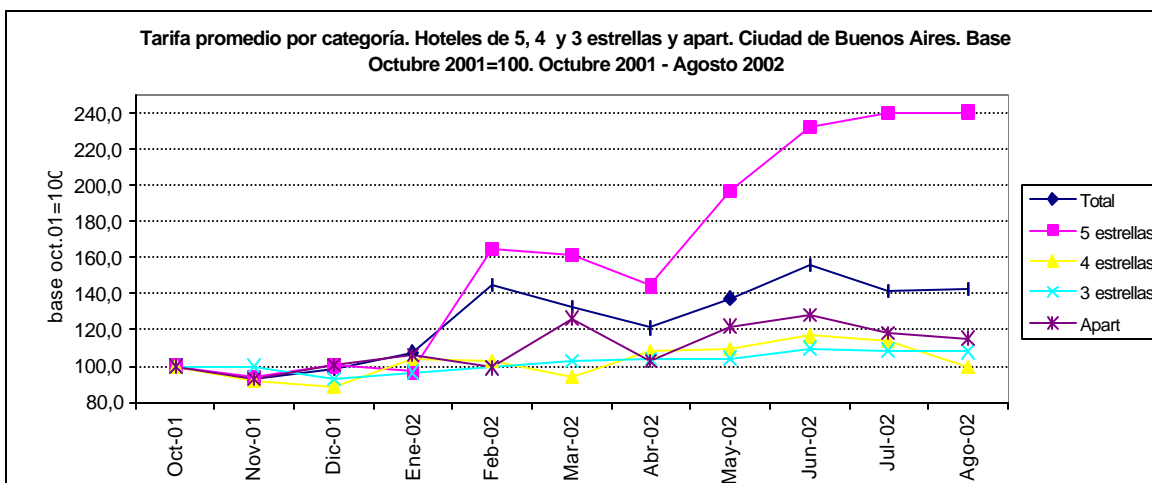
Fuente: Octubre 2001 / Mayo 2002: Dirección General de Estadística y Censos en base a datos del Instituto Nacional de Estadística y Censos (INDEC). Desde Junio 2002: Dirección General de Estadística y Censos.



Fuente: Octubre 2001 / Mayo 2002: Dirección General de Estadística y Censos en base a datos del Instituto Nacional de Estadística y Censos (INDEC). Desde Junio 2002: Dirección General de Estadística y Censos .



Fuente: Octubre 2001 / Mayo 2002: Dirección General de Estadística y Censos en base a datos del Instituto Nacional de Estadística y Censos (INDEC). Desde Junio 2002: Dirección General de Estadística y Censos .



Fuente: Octubre 2001 / Mayo 2002: Dirección General de Estadística y Censos en base a datos del Instituto Nacional de Estadística y Censos (INDEC). Desde Junio 2002: Dirección General de Estadística y Censos .