

## **ENCUESTA DE OCUPACIÓN HOTELERA.**

### **Resultados provisorios octubre 2001-junio 2002**

Este es un primer informe con datos provisorios de la Encuesta de Ocupación Hotelera (EOH). La misma se realiza en forma mensual y tiene por objetivo conocer las características generales del sector, en lo referido a la cantidad de habitaciones y plazas disponibles a la venta y efectivamente ocupadas, tarifa promedio por categoría, personal ocupado y salario promedio. En forma adicional se solicita tres veces al año, en los meses de mayor afluencia turística, información referida al origen de los viajeros.

La EOH releva la totalidad de los establecimientos hoteleros de la ciudad categorizados de 5, 4 y 3 estrellas y apart hoteles, cuyo listado fue provisto por la Subsecretaría de Turismo de la Ciudad de Buenos Aires.

El operativo de relevamiento de la EOH fue iniciado en forma conjunta con el INDEC en noviembre de 2001, y a partir de julio de 2002 la responsabilidad fue asumida por la Dirección General de Estadística y Censos del Gobierno de la Ciudad de Buenos Aires. Hasta el presente la Dirección se encontraba en un proceso de consolidación tanto del trabajo de campo como del análisis y procesamiento de los datos, a partir de este momento se comenzará a dar a conocer informes mensuales sobre el sector.

Desde el mes de septiembre la Dirección también lleva adelante de manera conjunta con la Secretaría de Desarrollo Económico del Gobierno de la Ciudad de Buenos Aires, el operativo de relevamiento de los hoteles categorizados de 1 y 2 estrellas, lo cual permitirá disponer de datos globales del sector homogéneos y comparables entre sí. La información correspondiente a estas categorías será presentada a la brevedad.

#### **Indicadores presentados:**

En este primer informe de resultados de la EOH, se presenta la estructura del sector al mes de junio de 2002 por categoría hotelera, definida por la cantidad de hoteles y la cantidad de habitaciones y plazas disponibles a la venta. Para el período octubre 2001 – junio 2002 se presenta la evolución de las siguientes variables:

- **Tasa de ocupación de habitaciones:** surge del cociente entre las habitaciones efectivamente ocupadas durante el mes y las habitaciones disponibles a la venta.
- **Tasa de ocupación de plazas:** surge del cociente entre las plazas efectivamente ocupadas durante el mes (pernoctes) y las plazas disponibles a la venta.
- **Tarifa promedio del mes:** es la tarifa que surge del cociente entre el monto de ingresos en pesos por venta de habitaciones del mes y el número de habitaciones vendidas ese mes.

**Cantidad de hoteles, habitaciones disponibles y plazas disponibles por categoría. Hoteles de 5, 4 y 3 estrellas y apart. Ciudad de Buenos Aires. Junio 2002**

Período	Total	Categoría			
		5	4	3	Apart
Cantidad de hoteles	136	15	55	44	22
Habitaciones disponibles	13.827	3.740	5.692	3.177	1.218
Plazas disponibles	27.804	6.339	11.523	6.777	3.165

Fuente: Dirección General de Estadística y Censos (GCBA).

**Tasa de ocupación de habitaciones<sup>(1)</sup> por categoría. Hoteles de 5, 4 y 3 estrellas y apart. Ciudad de Buenos Aires. Octubre 2001 - Junio 2002**

Período	Total	Categoría			
		5	4	3	Apart
<b>2001</b>		%			
Octubre	42,9	51,1	41,4	35,2	44,7
Noviembre	43,4	50,3	43,2	37,3	39,8
Diciembre	30,9	39,4	28,8	22,6	36,0
<b>2002</b>					
Enero	27,2	42,2	22,5	17,1	28,4
Febrero	28,6	41,9	23,4	21,7	29,8
Marzo	35,2	40,1	33,4	30,7	37,5
Abril	37,1	37,6	38,9	34,9	33,6
Mayo	38,0	37,1	38,4	36,4	42,6
Junio	38,9	35,0	40,8	36,3	48,9

(1) Es la relación entre las habitaciones ocupadas y las habitaciones disponibles. Surge de dividir la cantidad de las primeras sobre la cantidad de las segundas.

Fuente: Octubre 2001 / Mayo 2002: Dirección General de Estadística y Censos en base a datos del Instituto Nacional de Estadística y Censos (INDEC). Junio 2002: Dirección General de Estadística y Censos.

**Tasa de ocupación de plazas<sup>(1)</sup> por categoría. Hoteles de 5, 4 y 3 estrellas y apart. Ciudad de Buenos Aires. Octubre 2001 - Junio 2002**

Período	Total	Categoría			
		5	4	3	Apart
<b>2001</b>		%			
Octubre	29,5	38,7	28,7	23,5	26,9
Noviembre	43,4	50,3	43,2	37,3	39,8
Diciembre	21,8	30,0	19,7	17,0	23,3
<b>2002</b>					
Enero	16,0	32,5	16,0	12,1	17,9
Febrero	20,7	34,2	16,7	16,0	18,4
Marzo	25,2	27,1	25,2	22,4	27,4
Abril	26,8	26,3	28,6	26,1	23,0
Mayo	28,0	26,8	29,7	27,0	26,7
Junio	30,4	28,3	31,8	29,7	31,2

(1) Es la relación entre las plazas ocupadas (pernoctes) y las plazas disponibles. Surge de dividir la cantidad de las primeras sobre la cantidad de las segundas.

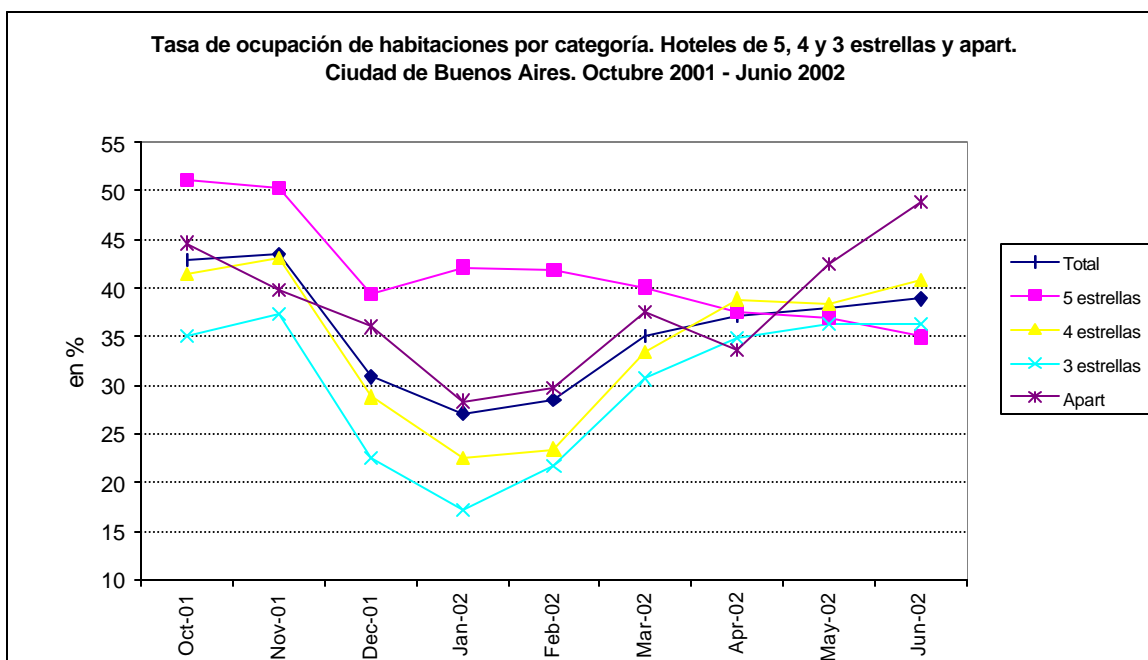
Fuente: Octubre 2001 / Mayo 2002: Dirección General de Estadística y Censos en base a datos del Instituto Nacional de Estadística y Censos (INDEC). Junio 2002: Dirección General de Estadística y Censos.

**Tarifa promedio<sup>(1)</sup> por categoría. Hoteles de 5, 4 y 3 estrellas y apart. Ciudad de Buenos Aires.  
Valores corrientes. Octubre 2001 - Junio 2002**

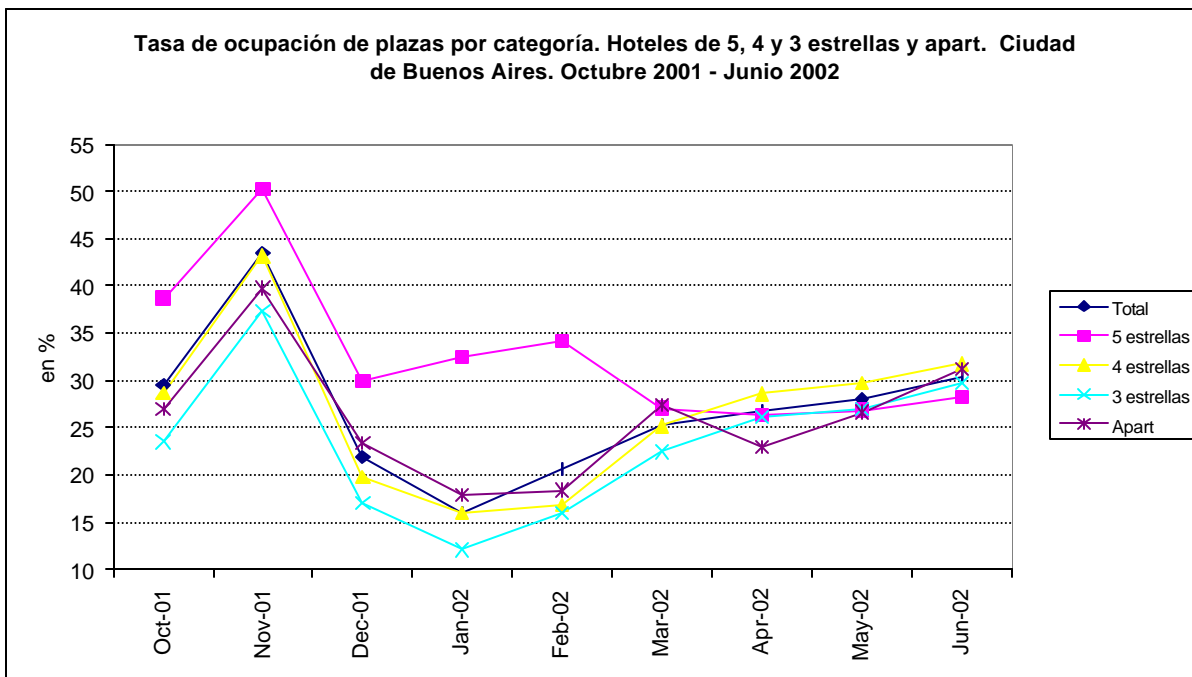
Período	Total	Categoría			
		5	4	3	Apart
<b>2001</b>		en pesos			
Octubre	<b>94,3</b>	143,5	78,4	52,2	76,9
Noviembre	<b>87,7</b>	134,4	71,7	52,2	71,8
Diciembre	<b>92,7</b>	143,9	69,8	48,7	77,4
<b>2002</b>					
Enero	<b>101,6</b>	139,1	81,8	50,5	81,6
Febrero	<b>136,8</b>	236,8	80,5	51,7	76,3
Marzo	<b>124,9</b>	231,8	73,9	53,9	97,4
Abril	<b>114,2</b>	207,3	85,0	54,2	79,3
Mayo	<b>129,8</b>	282,4	86,1	54,5	94,0
Junio	<b>146,7</b>	332,8	91,5	57,4	98,8

(1) Se refiere al precio de una habitación doble standard con baño privado. El precio está expresado en pesos y no incluye el Impuesto al Valor Agregado. Los valores representan el promedio, ponderado por las habitaciones ocupadas, de las tarifas efectivamente cobradas.

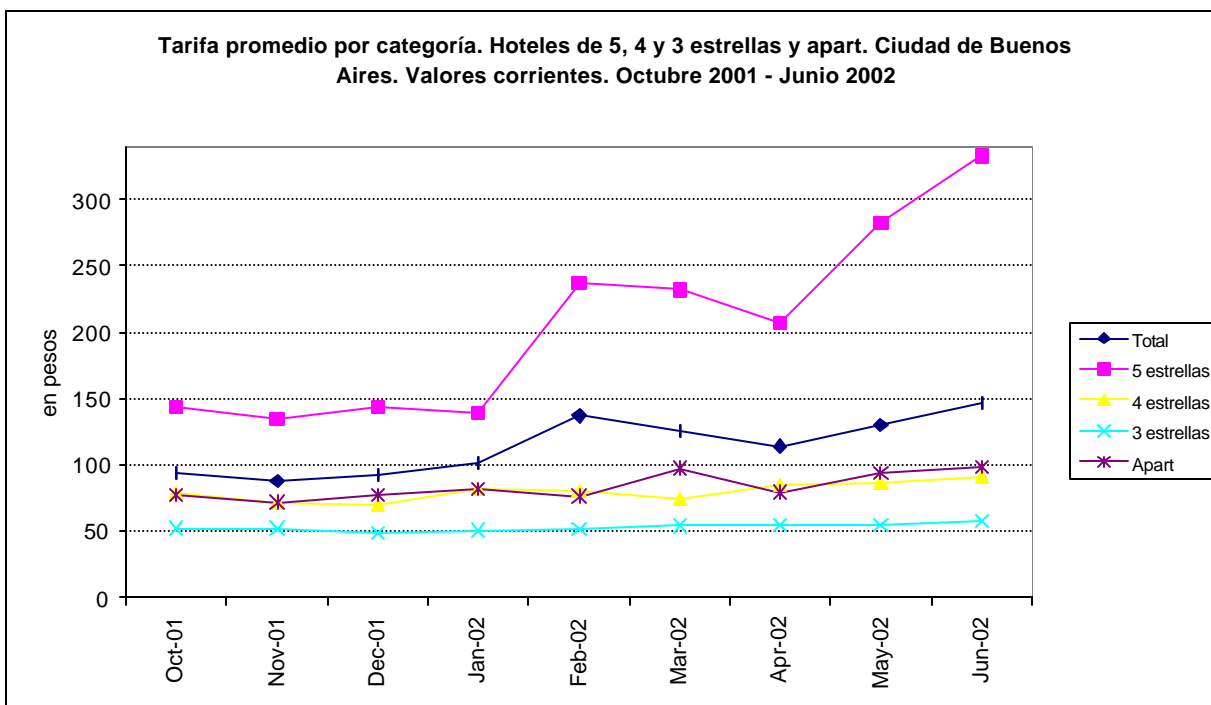
**Fuente:** Octubre 2001 / Mayo 2002: Dirección General de Estadística y Censos en base a datos del Instituto Nacional de Estadística y Censos (INDEC). Junio 2002: Dirección General de Estadística y Censos.



**Fuente:** Octubre 2001 / Mayo 2002: Dirección General de Estadística y Censos en base a datos del Instituto Nacional de Estadística y Censos (INDEC). Junio 2002: Dirección General de Estadística y Censos.



**Fuente:** Octubre 2001 / Mayo 2002: Dirección General de Estadística y Censos en base a datos del Instituto Nacional de Estadística y Censos (INDEC). Junio 2002: Dirección General de Estadística y Censos.



**Fuente:** Octubre 2001 / Mayo 2002: Dirección General de Estadística y Censos en base a datos del Instituto Nacional de Estadística y Censos (INDEC). Junio 2002: Dirección General de Estadística y Censos.