

El presente informe ha sido elaborado por el CEDEM, Centro de Estudios para el Desarrollo Económico Metropolitano de la Secretaría de Desarrollo Económico del Gobierno de la Ciudad de Buenos Aires.

Las distintas ediciones del Informe Mensual de Coyuntura Económica se encuentran disponibles en Internet: www.cedem.org.ar y www.buenosaires.gov.ar/cedem

Dirección: Matías Kulfas
Coordinación del informe: Pablo Perelman
Consultores: Fernando Alvarez de Celis, María Agustina Briner, Santiago Juncal, Adriana Cusmano, Paulina Seivach y Marcelo Yangosian

Dirección General de
Industria y Comercio: Daniel Loíacono

Asistentes: Verónica Simone
María Eva Raffoul Sinchicay

Fecha de cierre de la presente publicación: 25 de julio de 2003

Fotos de tapa: Pablo Oliveri

Diseño gráfico: Carolina Testa

Índice

1. Resumen Ejecutivo	7
2. Actividad Económica	13
2.1. Actividad industrial	13
2.2. Comercio	17
2.3. Construcción y mercado inmobiliario	35
2.4. Transporte	38
2.5. Servicios públicos	42
2.6. Turismo	44
2.7. Industrias culturales	57
3. Mercado Laboral	69
4. Situación fiscal	71
4.1. Recaudación tributaria	71
5. Gestión del GCBA	75
6. Secretaría de Desarrollo Económico	79

1. RESUMEN EJECUTIVO

De acuerdo a los últimos indicadores disponibles, la Ciudad de Buenos continúa mostrando en términos generales una evolución positiva de su actividad. Los sectores que muestran un mejor desempeño son las ramas industriales que están sustituyendo importaciones, una parte del comercio y el turismo.

El turismo se encuentra entre las actividades que siguen mostrando mayor dinamismo. En el mes de junio arribaron a la Ciudad de Buenos Aires 543.000 turistas. Del total de visitantes 245.000 provinieron del extranjero, lo que significa un aumento del 75% con respecto a igual mes del año anterior. En el primer semestre del año ya se alcanzó la cifra de 3.400.000 visitantes, de los cuales una importante proporción es residente en el exterior. Asimismo, el número de visitantes de junio es similar al de mayo pasado, pero con una representación creciente del turismo extranjero (46%). Se estima que en todo 2003 visitarán la Ciudad un total 8.240.000 turistas, de los cuales unos 3.000.000 provendrán del exterior. Estas cifras marcan un récord absoluto tanto a nivel de turismo interno como extranjero.

Si bien el crecimiento en la llegada de turistas muestra en los últimos meses una desaceleración, ello se debe a los muy bajos niveles observados en el primer trimestre del año pasado. A pesar de que el peso argentino se ha venido revaluando significativamente, en el mes de junio el gasto medio diario de los visitantes extranjeros alcanzó el registro récord del período *posconvertibilidad*. Asimismo, el gasto turístico total alcanzó \$ 476 M, de los cuales el 70% fue realizado por turistas extranjeros. Este último es también -a valores constantes- el gasto más alto desembolsado por los visitantes extranjeros luego de la devaluación, con la excepción de julio de 2002, mes en que existe gran estacionalidad a causa de las vacaciones de invierno y donde las erogaciones fueron apenas superiores.

La Ciudad asiste por lo tanto a un verdadero "boom turístico", dado por la gran cantidad de personas que la visitan y por el impacto positivo que tienen sus erogaciones en la economía de la Ciudad, que además de beneficiar a los sectores turísticos propiamente dichos, se derrama sobre las actividades comerciales, de servicios y ciertos rubros industriales.

Uno de los sectores principalmente beneficiados por el auge turístico son los *shopping centers*, que desde hace nueve meses vienen experimentando una evolución interanual positiva de sus ventas. En abril el crecimiento alcanzado volvió

a acelerarse (19,6%), triplicando el modesto aumento que se había registrado en marzo (5%). De todas maneras, la diferencia entre ambos porcentajes se debe en parte a un efecto estacional, debido a que los feriados de semana, que este año se celebraron en abril, en 2002 se ubicaron en marzo.

Aunque recientemente se habla de una cierta reducción en las compras que los turistas extranjeros realizan en *shoppings centers*, debido a que el tipo de cambio ya no resultaría tan favorable, los altos niveles de gasto medio turístico diario y gasto medio turístico total alcanzados en junio, le restan consistencia a dichos trascendidos. Al respecto, cabe acotar que si bien el peso se ha revaluado en los últimos meses de manera importante, la mayoría de los tipos de cambio bilaterales reales tuvieron una caída menos acentuada que la mostrada por la paridad peso-dólar. Esto significa, por ejemplo, que para los turistas europeos –que representan una proporción significativamente más alta que los norteamericanos- el poder adquisitivo de su moneda no se deterioró tanto como el del dólar norteamericano.

Fuentes del sector de *shopping centers* también mencionan que se estaría registrando un crecimiento de la demanda interna, que sería mayor a la mostrada por el consumo interno total, debido a que su clientela se concentra en sectores de poder adquisitivo medio y alto. En tal caso, si en los próximos meses se produjera una retracción en el gasto de los turistas, éste podría ser compensado por la revitalización de las ventas a residentes locales. De todas maneras, el crecimiento de la facturación de los centros de compras podría desacelerarse en los próximos meses, ya que las altas tasas verificadas en el primer cuatrimestre de este año se deben en parte a los bajos niveles del año anterior.

El sector supermercados comienza a mostrar una paulatina recuperación, si bien en abril aun registraba niveles de ventas un 5% inferiores a las del año anterior. Dicha mejora se debería al incipiente crecimiento del consumo registrado en los primeros meses del año y a la recuperación de un segmento de mercado que había sido perdido a expensas de los comercios de proximidad. En ese sentido, la “guerra” de ofertas y las diversas promociones lanzadas desde hace unos meses por las principales cadenas del sector, estarían incidiendo fuertemente sobre las elecciones de los consumidores. A ello se agrega que las principales cadenas han continuado con la estrategia de aperturas de *hard discounts*, mini-mercados y otros comercios de proximidad, que le restan ventas a los comercios tradicionales.

En cuanto a los comercios a cielo abierto, el nuevo relevamiento realizado por el CEDEM muestra un nuevo récord en la tasa de ocupación de locales ubicados en los principales nodos comerciales de la Ciudad. La tasa alcanzó en julio el 92,3%, superando en 0,5 puntos porcentuales la de junio pasado y en 4,3 puntos porcentuales la de julio de 2002. Cabe destacar que los comercios de la Av. Santa

Fe ya están funcionando a pleno y que en la zona sur, donde existe la mayor proporción de locales desocupados, se registró el mayor incremento de la tasa de ocupación con respecto al mes anterior.

El patentamiento de vehículos 0 Km mostró en junio pasado un notable aumento interanual (136%), producto de la recuperación de las ventas y del bajísimo nivel comercializado el año pasado. Entre los factores que están alentando la recuperación de las ventas en los últimos meses cabe mencionar la posibilidad de adquirir autos con bonos BODEN 2012, el resurgimiento de los planes de ahorro previo, la mayor oferta de vehículos de baja gama y la disminución de precios de los automóviles particulares en general.

De acuerdo a los últimos datos disponibles, el sector de la construcción observa buenas expectativas sobre inversión futura. En junio de 2003 la superficie permitida para obras en la Ciudad volvió a mostrar por segundo mes consecutivo un aumento interanual excepcional, alcanzando una magnitud que supera en más de 25 veces la registrada en igual mes del año anterior. La superficie para uso residencial se incrementó 32 veces, debido en buena parte a que la modificación del Código de Edificación de la Ciudad llevo a apresurar la presentación de solicitudes con el fin de atenerse a la vieja normativa. Por su parte, la superficie permitida para uso productivo se incrementó interanualmente 9 veces, aunque en este caso la comparación se realiza contra niveles sumamente bajos.

En el acumulado del primer semestre del año, la superficie permitida ya ha más que triplicado a la registrada durante la totalidad del año 2002. Incluso, si se compara la primera mitad de 2003 con el mismo período de 2001, se aprecia que la superficie permitida total se incrementó 30,2%, como resultado de un aumento de 93,5% en la superficie para uso residencial y una caída del 64,8% en la de uso productivo.

La cantidad de escrituras traslativas de dominio volvió a mostrar en mayo por segunda vez consecutiva una variación interanual negativa (38%). La retracción del mercado inmobiliario se explica, porque la escasa cantidad de operaciones se compara contra mayo de 2002, cuando una cantidad importante de ahorristas hizo uso de la opción para adquirir bienes inmuebles utilizando depósitos reprogramados. En el acumulado enero–mayo de 2003 se observa una reducción de la cantidad escrituras del 6,2% respecto del mismo período del año anterior. La demanda de viviendas no reacciona debido a la escasa disponibilidad de crédito hipotecario, las altas tasas de interés, la caída de los ingresos reales de las familias (que es uno de los requisitos de acceso) y la resistencia de los propietarios a convalidar los devaluados precios en dólares de sus inmuebles.

En marzo la industria manufacturera volvió a mostrar por cuarta vez un alza interanual de la venta de producción propia, que alcanzó en este mes el 9,1%. En la comparación con febrero, el incremento fue del 11,7%. Los datos muestran que la industria manufacturera porteña continúa el proceso de recuperación, aunque es necesario aclarar que los incrementos mencionados surgen de la comparación con los paupérrimos guarismos de 2002.

Nuevamente, los sectores que mostraron la mejor evolución fueron Productos metálicos, máquinas y equipos y Textiles y confecciones, la primera con alzas consecutivas desde hace tres meses y la segunda desde hace cuatro meses. Ambas ramas han sido – al igual que a nivel nacional – las más beneficiadas por el proceso de sustitución de importaciones y muestran en los últimos meses un ostensible aumento en la utilización de su capacidad productiva instalada. En ese sentido, la falta de futuras inversiones podría frenar el crecimiento de estos dos segmentos en el corto y mediano plazo.

Papel e imprenta y Productos químicos excepto medicamentos de uso humano, que son dos de las ramas más importantes del entramado manufacturero de la Ciudad, han mostrado en los últimos meses un comportamiento errático, que dificulta establecer una tendencia clara. La primera observó un incremento interanual de 5,3%, mientras la segunda cayó 8,1%. Alimentos y bebidas, si bien volvió a mostrar una caída interanual de su valor de producción, esta fue de apenas 0,4%. Por su parte, Medicamentos de Uso humano, registró por primera vez un crecimiento interanual (3,4%) desde que se lleva la serie del EIM.

La ocupación asalariada en la industria volvió a mostrar en marzo un comportamiento interanual negativo. No obstante, la retracción continuó desacelerándose y se produjo una leve alza intermensual. Las horas trabajadas, en cambio, mostraron un aumento en comparación con marzo de 2002, de 12,5%. Esto confirma que los empresarios están optando por atender el crecimiento de la demanda a través de horas extras, y siguen evitando hasta el momento contratar nuevos trabajadores.

Las industrias culturales siguen en franca recuperación. En términos comparativos, la industria discográfica es el sector que muestra mayor crecimiento interanual. En junio las cantidades de unidades e importes vendidos se incrementaron notablemente (129% y 100%). Las unidades ya vendidas en el primer semestre equivalen al 75% de las comercializadas en todo 2002. No obstante, estas cifras, aunque auspiciosas, se explican por el fatídico desempeño que el sector tuvo en 2002. De hecho, las cifras actuales continúan siendo inferiores a las de 2001, cuando la industria discográfica ya llevaba tres años de recesión.

La industria del libro también mostró en junio una recuperación muy importante, tanto en la cantidad de títulos (43%) como de ejemplares editados (61,4%). El rasgo distintivo de este mes fue el incremento de la tirada media, que creció respecto de junio del año pasado 12,8%. Ello indicaría un freno en la estrategia de achicar la cantidad de ejemplares por tirada para minimizar el riesgo de los lanzamientos. No obstante, resulta necesario esperar los datos de los próximos meses para comprobar si esta tendencia se fortalece.

En cuanto a la industria del cine, debido a la falta de información actualizada sobre asistencia total de espectadores, se analizó la concurrencia a salas de exhibición ubicadas en Centros de Compras, que representa una porción importante de los asistentes en toda la Ciudad. Se advierte que en el mes de abril se registró un incremento interanual del 17,3%, a pesar de que en los últimos meses el precio de las entradas se incrementó aproximadamente 15%. En el primer cuatrimestre del año la cantidad de espectadores aumentó 23,3%, lo que contrasta con la caída verificada en las salas ubicadas en los *shoppings centers* del Conurbano bonaerense.

En mayo de 2003, el empleo formal privado en la Ciudad de Buenos Aires tuvo, al igual que en los tres meses anteriores, un ligero incremento respecto del mes precedente. En tanto, se registró una variación interanual negativa de 0,6%, que fue la más baja desde el fin de la convertibilidad y que prolongó la desaceleración de la tendencia negativa que lleva ya diez meses de duración. Este dato confirma que aun los empresarios se mostrarían reticentes a incorporar trabajadores registrados. Por otro lado, también es cierto que la doble indemnización actuó como dique a una mayor cantidad de despidos. Los próximos datos de la Encuesta Permanente de Hogares, que serán difundidos por el INDEC con posterioridad al cierre de esta edición, permitirán conocer como evolucionó el empleo "en negro" entre octubre de 2002 y mayo de 2003.

Con relación al panorama fiscal, en junio la recaudación se incrementó en 28%, cumpliendo el undécimo aumento consecutivo en valores corrientes con respecto al mismo período del año anterior. Como en los meses anteriores, el aumento se debió fundamentalmente al incremento de la recaudación del Impuesto sobre los Ingresos Brutos (20,6%), impulsado por un conjunto de factores entre los que cabe destacar el efecto inflacionario, el fuerte aumento en la cantidad de contribuyentes –debido a que muchos de los que habían dejado de pagar volvieron a hacerlo–, la cancelación de pagos atrasados y el aumento de la actividad económica. Las subas de los otros dos impuestos más importantes, ABL y Patentes, fueron de 39,3% y 22,2% respectivamente.

En el marco de la Gestión del Gobierno de la Ciudad de Buenos Aires, se declaró de utilidad pública la planta industrial de la fallida empresa Induspel y la cesión de la explotación de la misma a los ex trabajadores de la empresa, que constituyeron una Cooperativa. La Secretaría de Desarrollo Económico realizará un diagnóstico de la situación productiva, con el fin de asesorar a la Cooperativa.

La Secretaría de Desarrollo Económico organizó la Semana PyME 2003, durante los días 16, 17 y 18 de julio pasados, en la que 900 empresas de mediana, pequeña y micro escala participaron en rondas de negocios. Las jornadas contaron con una asistencia de más de 8.000 empresarios de la Ciudad, y tuvieron como objetivo central proveer de un espacio de vinculación y articulación entre las PyMEs porteñas.

2. ACTIVIDAD ECONÓMICA

2.1. ACTIVIDAD INDUSTRIAL

Según datos de la Encuesta Industrial Mensual (EIM), en el mes de marzo de 2003 la actividad manufacturera en la Ciudad de Buenos Aires, medida de acuerdo a la venta de producción propia¹ a precios constantes, registró una nueva alza (cuarta consecutiva) de 9,1% con respecto al mismo mes de 2002, al tiempo que se elevó 11,7% con respecto al mes anterior. En tanto, a precios corrientes, se registró una suba de 71,8% en la comparación interanual y un alza de 12,5% con relación a febrero de 2003.

Por su parte, el ingreso por producción² a valores constantes tuvo un comportamiento semejante a la venta de producción propia, al elevarse 9,3% con relación a marzo de 2002 y subir 11,2% con respecto a febrero de 2003. En tanto, si se considera a valores corrientes, este indicador registró incrementos de 72,2% en la comparación interanual y de 12% con respecto al mes anterior.

Es necesario destacar que las subas mensuales, tanto en las ventas como en el ingreso por producción, obedecen en parte a la mayor cantidad de días hábiles del mes de marzo con relación a febrero³. En tanto, el comportamiento interanual positivo de estos indicadores a valores constantes se debe principalmente a los bajos niveles de ingresos percibidos por la actividad industrial en los primeros meses de 2002, en general, y en el mes de marzo, en particular.

En el análisis por ramas a valores constantes, se observa que el comportamiento interanual positivo de marzo se explica fundamentalmente por las fuertes subas verificadas en las ventas de Productos metálicos, maquinarias y equipos (58,8%), Textiles y confecciones (55,1%) y Otras industrias manufactureras (27,5%), los cuales explican conjuntamente cerca de una tercera parte del PBG industrial de la Ciudad. En el primero de estos segmentos, la considerable suba fue de una magnitud claramente inferior a la verificada en febrero (104,8%), pero superior a la registrada en enero (54,2%). En tanto, el alza en el sector textil prolongó el

¹ Se trata de la venta devengada por el local durante el mes de referencia de los bienes elaborados en el local o mandados a elaborar por terceros, con materia prima propia del local a precio de venta en fábrica. Este dato no incluye IVA, impuestos a los combustibles, ni impuestos internos, pero sí incluye el valor de los subsidios que eventualmente pudieran tener.

² Incluye la suma de las variables: venta de bienes producidos con materia prima propia, trabajos industriales realizados para terceros y reparaciones de maquinarias y equipos que pertenecen a terceros.

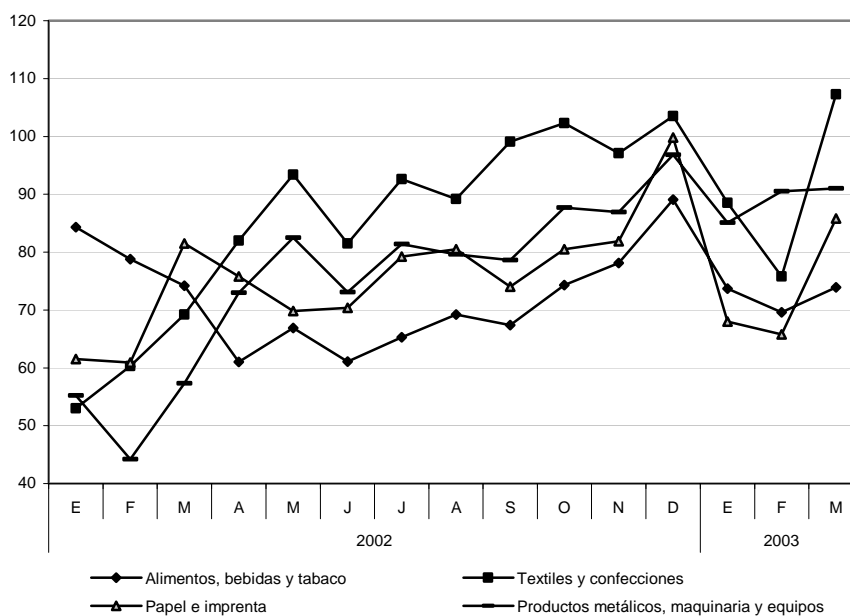
³ Dado que la serie de la Encuesta Industrial Mensual se inicia en octubre de 2001, todavía no existen datos suficientes para realizar las desestacionalizaciones correspondientes, las que permitirían obtener conclusiones más claras de las distintas variaciones analizadas.

crecimiento verificado en los cinco meses anteriores, por lo que continúa siendo el único segmento que no ha mostrado aún variaciones interanuales negativas. En ambos sectores, se ha evidenciado en los últimos meses un ostensible aumento de utilización de la capacidad instalada. En ese sentido, la falta de inversiones podría frenar el crecimiento de los dos segmentos en el corto y mediano plazo.

El resto de los segmentos evidenció un comportamiento disímil. Mientras Papel e imprenta y Medicamentos de uso humano mostraron variaciones positivas (5,3% y 3%, respectivamente, siendo esta última la primer alza interanual verificada en el sector), en Alimentos, bebidas y tabaco y Productos químicos excepto medicamentos se visualizaron las únicas caídas de la industria (-0,4% y -8,8%, respectivamente). Estos dos últimos segmentos poseen una fuerte incidencia en el entramado manufacturero local. En el caso de la industria alimenticia, no se han verificado aún resultados interanuales positivos, si bien la tendencia negativa ha mostrado una clara desaceleración desde diciembre de 2002. Por su parte, la baja de marzo en la industria química es semejante a la registrada en febrero (-8,1%), al tiempo que ambas contrastan con el ascenso que se había observado en enero (13,1%).

Al igual que lo observado en las comparaciones interanuales de enero y febrero, en marzo las ramas más beneficiadas por la sustitución de importaciones, Productos metálicos y Textiles y confecciones, fueron las que tuvieron mayor crecimiento, registrando incrementos en sus ventas en valores constantes de 58,8% y 55,1%, respectivamente. En tanto, Alimentos, bebidas y tabaco y Productos químicos (excepto medicamentos de uso humano) fueron los únicos rubros cuyas ventas se redujeron (-0,4% y -8,8%, respectivamente). En todos los casos, es necesario destacar que las comparaciones se realizan contra un mes particularmente crítico, como fue marzo de 2002.

GRÁFICO 1. INDUSTRIA. EVOLUCIÓN DE LA VENTA DE PRODUCCIÓN PROPIA A PRECIOS CONSTANTES EN RAMAS SELECCIONADAS. BASE OCTUBRE 2001=100. CIUDAD DE BUENOS AIRES. ENERO 2002 – MARZO 2003



Fuente: CEDEM, Secretaría de Desarrollo Económico, GCBA, en base a datos de DGEyC

En marzo de 2003 se registraron subas en los salarios brutos a valores corrientes (10,4%) y en las horas trabajadas por el personal asalariado (6%) y una caída en el personal asalariado (-0,8%), siempre con respecto a marzo de 2002. Asimismo, con relación a febrero de 2003, los salarios brutos se elevaron 1%, al tiempo que las horas trabajadas y el personal asalariado se incrementaron 12,5% y 1%, respectivamente.

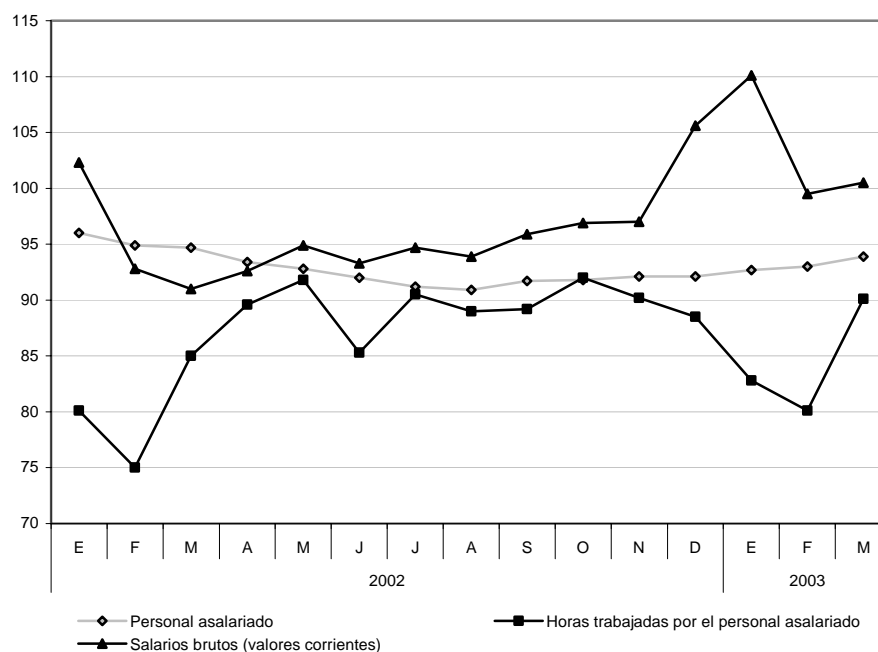
En el caso del personal, la caída interanual extendió el comportamiento negativo que se había verificado en los cinco meses anteriores, aunque continuó observándose la desaceleración de dicha tendencia contractiva. En tanto, las subas en las horas trabajadas y en los salarios a valores corrientes resultaron ser las cuartas consecutivas de cada serie, luego de las bajas observadas en octubre y noviembre últimos. No obstante, cabe destacar que el nivel de precios al consumidor se elevó en una magnitud considerablemente mayor a los salarios

nominales en el mismo período, lo que implicó una clara disminución del poder de compra de los trabajadores ⁴.

El número de asalariados industriales viene recuperándose en los últimos meses, aunque aún está lejos de alcanzar los niveles registrados en el último trimestre de 2001. En cambio, las horas trabajadas mostraron en marzo, por cuarta vez consecutiva, una nueva suba interanual, lo que indica que, ante mayores niveles de actividad, los empresarios continúan optando por extender la jornada laboral de los trabajadores en lugar de ampliar su dotación de personal. Asimismo, los salarios brutos en valores corrientes se ubicaron también por cuarta vez seguida por encima del nivel registrado un año atrás, aunque debido a la fuerte alza de los precios minoristas el poder de compra de los asalariados industriales disminuyó notoriamente en ese período.

⁴ Mientras el Índice de Precios al Consumidor (IPC) del Gran Buenos Aires se elevó un 31,7% entre marzo de 2003 y marzo de 2002, el mismo indicador se elevó 29% en el ámbito de la Ciudad de Buenos Aires en dicho período.

GRÁFICO 2. INDUSTRIA. EVOLUCIÓN DEL PERSONAL ASALARIADO, HORAS TRABAJADAS POR EL PERSONAL ASALARIADO Y SALARIOS BRUTOS (A VALORES CORRIENTES). BASE OCTUBRE 2001=100. CIUDAD DE BUENOS AIRES. ENERO 2002 – MARZO 2003



Fuente: CEDEM, Secretaría de Desarrollo Económico, GCBA, en base a datos de DGEyC

2.2. COMERCIO

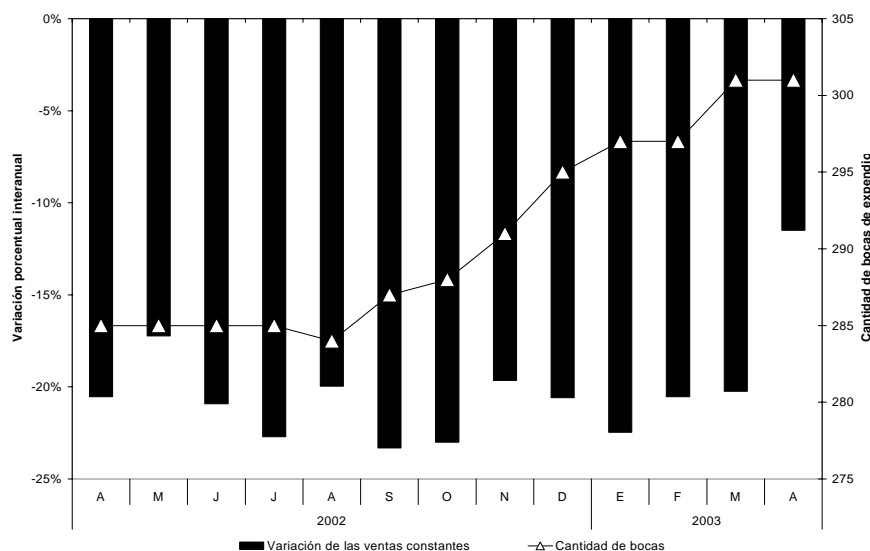
2.2.1. SUPERMERCADOS

El volumen de ventas de las principales cadenas de supermercados relevadas por el INDEC en el mes de abril de 2003 en la Ciudad de Buenos Aires, alcanzó los \$291,3 millones. Este total representa una contracción de las ventas a valores constantes de 11,5% con relación a igual período del año anterior, pese al incremento del 13% de la facturación a precios corrientes. De este modo, la evolución de los últimos meses parece indicar una paulatina desaceleración de la

caída, que podría atribuirse a las estrategias empresariales desplegadas por las principales cadenas a fin de recuperar clientes, tales como las crecientes “guerras de ofertas” y/o la apertura de nuevas sucursales de proximidad. La fuerte desaceleración del último mes, en cambio, podría estar recogiendo el efecto adicional de una comparación que se realiza contra valores ya deprimidos de ventas (en abril de 2002 las ventas en valores constantes fueron un 20,5% inferiores a las de abril de 2001), en virtud de la fuerte escalada de precios registrada durante ese mes en el año anterior.

Los Supermercados de la Ciudad de Buenos Aires comienzan a percibir una paulatina recuperación si bien registran aún niveles de venta inferiores a los del año 2002. Esta recuperación, podría estar alentada por un aumento de su participación en el mercado respecto de los meses anteriores, motivada por las fuertes campañas promocionales y el proceso de apertura de nuevas sucursales iniciada a partir de septiembre del año pasado. En esta recuperación también inciden los bajos niveles de venta registrados en igual período del año anterior.

GRÁFICO 3. SUPERMERCADOS. EVOLUCIÓN DE LA VARIACIÓN INTERANUAL MENSUAL DE LAS VENTAS EN VALORES CONSTANTES Y DE LA CANTIDAD DE BOCAS DE EXPENDIO. CIUDAD DE BUENOS AIRES. ABRIL 2002 – ABRIL 2003.



Fuente: CEDEM, Secretaría de Desarrollo Económico, en base a datos de la Encuesta de Supermercados del INDEC.

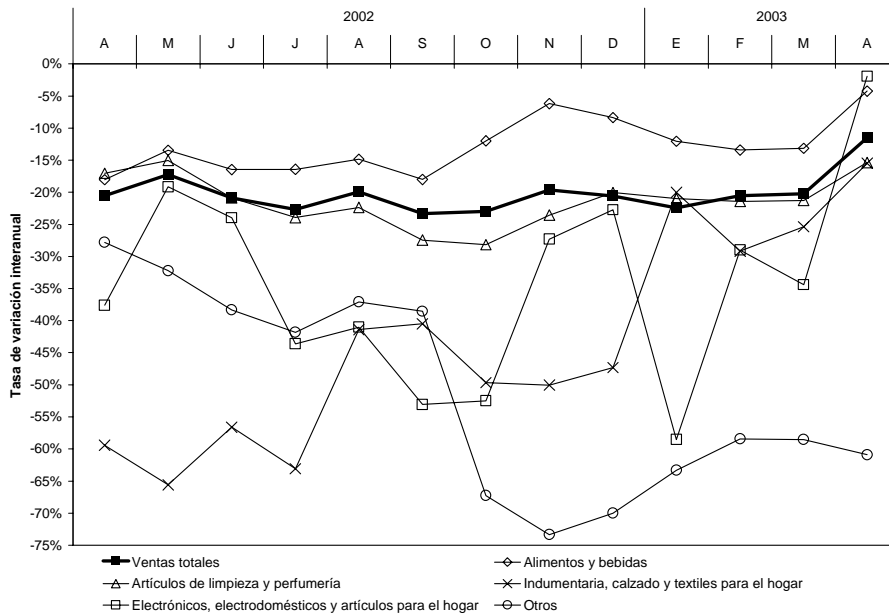
El número de bocas de expendio en la Ciudad, por su parte, se mantuvo estable en el último mes, permaneciendo activas las 301 bocas pertenecientes a las principales cadenas de supermercados radicadas en la misma. En relación con igual período del año anterior la variación en el número de bocas alcanza el 5,6% (16 locales más), mientras que la superficie dedicada a la actividad se incrementó un 2,8% (9.211 m²). De este modo, la información suministrada a abril, permite inferir que el formato preferido para las nuevas aperturas ha sido el de los mini-mercados, *hard-discounts*, es decir comercios de pequeña escala (el promedio de metros cuadradas de las nuevas bocas ha sido 576 m²).

Respecto a la evolución futura del número de sucursales, tanto las declaraciones periodísticas de los propios empresarios como la solicitud de permisos de edificación del segmento comercial (que expresan las intenciones de construcción futura y denotan un notable dinamismo tal como se describe en la sección 2.3), hacen prever un escenario de mayores aperturas. En este sentido, el total de la superficie permitida en el primer semestre de este año muestra un incremento del 300% respecto a la de igual período del año anterior. Este nivel (43.150 m²) resulta superior incluso al verificado en 2001 (36.724 m²) aunque resulta muy lejano a los alcanzados hasta el año 1998 (entre 90.000 y 100.000 m²) en pleno auge del supermercadismo.

Finalmente, las ventas en valores constantes por rubro permiten observar importantes recortes en la magnitud de las caídas para la mayoría de los rubros, con excepción de Otros, cuya variación interanual se mantiene en el orden del 60%. En particular, los rubros Electrónicos, electrodomésticos y artículos para el hogar e Indumentaria, calzado y textiles para el hogar, cuyas caídas interanuales superaban el 25%, registraron reducciones significativamente inferiores (del 1,9% y 15,5% respectivamente). Este comportamiento se explica, básicamente, por los bajos niveles de abril de 2002, los que se registraron en todos los rubros. Alimentos y bebidas y Artículos de Limpieza y perfumería por su parte, registraron caídas del 4,2% y 15,4% respectivamente. De este modo, tal como se señaló en informes anteriores, es posible apreciar una mayor concentración de las ventas de los supermercados en torno de estos rubros, los que alcanzaron en el primer cuatrimestre de 2003, cerca del 90% de la facturación.

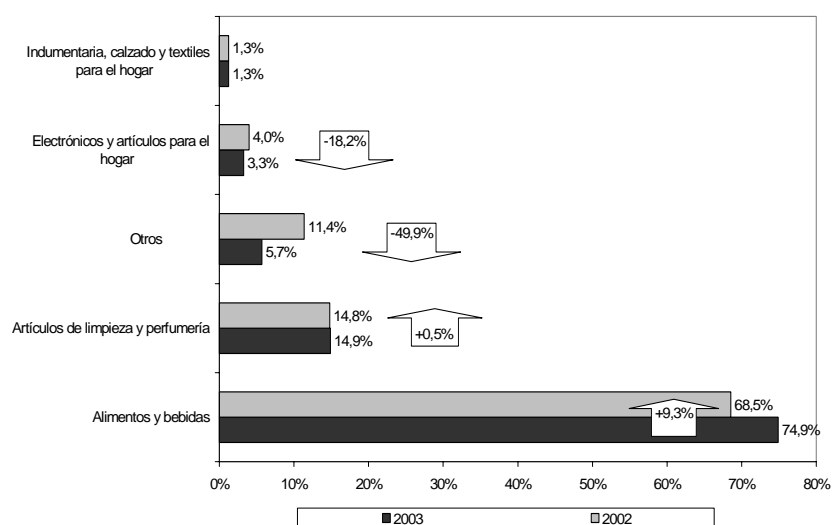
La variación de las ventas por rubro refleja un recorte de las caídas verificadas en todos los rubros, con la única excepción de lo sucedido con el rubro residual Otros, que continuó con una caída superior al 60%. Las ventas del primer cuatrimestre por su parte, muestran un aumento de la concentración en torno de los principales rubros, Alimentos y bebidas y Artículos de limpieza y perfumería, los que representan cerca del 90% de la facturación.

GRÁFICO 4. SUPERMERCADOS. VARIACIÓN INTERANUAL DE LAS VENTAS EN VALORES CONSTANTES POR RUBRO. CIUDAD DE BUENOS AIRES. AÑOS 2002 - 2003.



Fuente: CEDEM, Secretaría de Desarrollo Económico, en base a datos de la Encuesta de Supermercados del INDEC.

GRÁFICO 5. SUPERMERCADOS. COMPOSICIÓN PORCENTUAL DE LAS VENTAS A VALORES CORRIENTES. CIUDAD DE BUENOS AIRES. AÑOS 2002 - 2003.



2.2.2. CENTROS DE COMPRA

Los Centros de Compra ubicados en el ámbito de la Ciudad registraron, en el mes de abril de 2003, un nivel de ventas de \$88,2 millones. Este volumen representa un incremento en valores constantes de 19,6% respecto de igual período del año anterior. Cabe señalar, sin embargo, que este comportamiento está influenciado por el corrimiento de los feriados de Pascua, que este año cayeron en abril y no en marzo. Este hecho no resulta menor dado el creciente peso que fue adquiriendo el turismo, en particular el internacional (a partir de la devaluación), sobre las ventas de los Centros de Compra radicados en la Ciudad.

A los efectos de aislar este fenómeno puede observarse el comportamiento agregado de las ventas del primer cuatrimestre. Las mismas dan cuenta de una recuperación de los montos facturados a valores constantes del orden del 16%. Este crecimiento se da sin embargo, sobre los niveles sumamente deprimidos de 2002 (-26,2%), cuando se registró la mayor contracción de las ventas en estos Centros comerciales, puesto que a partir del segundo cuatrimestre de 2002, ya

comenzaba a percibirse el cambio de tendencia en las ventas, de la mano del fuerte del incremento del incremento de las ventas a los turistas extranjeros.

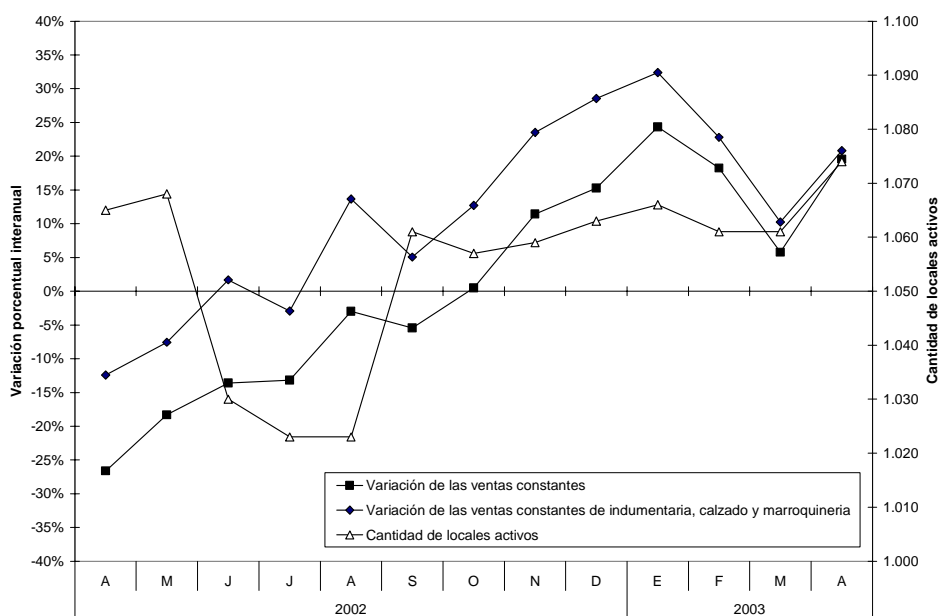
En este sentido, las perspectivas respecto de las ventas futuras en Centros comerciales, permiten inferir variaciones interanuales menores a la actual en virtud de que en los próximos meses la comparación será respecto de mayores niveles, registrados en el 2002.

Aunque en los meses de mayo y junio se observó una reducción de la tasa de crecimiento interanual del turismo extranjero, como se señala en la sección 2.6., los aumentos en la estadía media y el gasto medio turísticos, generaron un incremento del gasto total, que en junio pasado fue el segundo más alto de la serie iniciada en octubre de 2001. De todas maneras, de continuar la tendencia a la apreciación del peso, podría reducirse el gasto de los visitantes extranjeros y el que se realiza en los Centros de Compra en particular. Tal circunstancia podría impactar negativamente en las ventas de los *shoppings centers*, sobretodo si se tiene en cuenta que las futuras comparaciones interanuales se realizarán sobre niveles de facturación menos deprimidos que los de los meses anteriores. Por lo tanto, un escenario posible a futuro es el de una mayor correlación de las ventas de los Centros de Compra con la evolución de la demanda y el consumo domésticos, *vis-a-vis* una menor participación de las ventas al turismo.

La evolución del número de locales activos, por su parte, volvió a expandirse en el último mes continuando la tendencia alcista iniciada en septiembre del año pasado, cuando el incremento de las ventas comenzó a traccionar la apertura de nuevos locales. Si bien la variación interanual es relativamente baja (0,8%) -producto de que aun se está recuperando lo perdido durante el pasado año - resulta importante señalar que el nivel actual es el más alto desde marzo del año 2002, siendo ésta la primera variación interanual positiva del año. La evolución del área bruta locativa muestra, en cambio, un dinamismo menor ya que su variación interanual continúa siendo negativa (-0,6%), lo que refleja un menor tamaño relativo de los locales nuevos. Así, el número de locales activos se ubicó en abril pasado en 1.074, mientras que la superficie total alcanzó los 143.848 m².

Las ventas de los Shoppings de la Ciudad de Buenos Aires, en el primer cuatrimestre de 2003, superaron en un 16%, las cantidades vendidas en igual período del año anterior. Este buen comportamiento se evidenció también en la recuperación de los locales activos y, en menor medida, en el área bruta locativa de los locales activos, lo que demuestra el menor tamaño relativo de los locales nuevos.

GRÁFICO 6. CENTROS DE COMPRAS. VARIACIÓN INTERANUAL DE LAS VENTAS TOTALES Y DE INDUMENTARIA, CALZADO Y MARROQUINERÍA EN VALORES CONSTANTES Y EVOLUCIÓN MENSUAL DEL NÚMERO DE LOCALES ACTIVOS. CIUDAD DE BUENOS AIRES. ABRIL 2002 – ABRIL 2003



Fuente: CEDEM, Secretaría de Desarrollo Económico, en base a datos de la Encuesta de Centros de Compras del INDEC.

La variación de las ventas de abril en valores corrientes por rubro permitió alcanzar, en todos ellos, una variación interanual positiva en virtud de la inflación. Los principales rubros de venta, no obstante, observaron una cierta desaceleración en su tasa de variación interanual. Así, los rubros Indumentaria, calzado y marroquinería, Diversión y esparcimiento y Patio de comidas, alimentos y kioscos, que experimentaron durante los primeros dos meses tasas superiores al 90%, 30% y 34% respectivamente, en abril mostraron un ritmo sensiblemente inferior (57,6%, 21,9% y 24,3%), producto de la menor inflación y la comparación contra valores mayores. Una situación similar se produjo con las ventas de Ropa y accesorios deportivos (57,7%), Librería y papelería (54,5%), Perfumería y farmacia (28,9%) y Otros (12,8%). Otros rubros, en cambio, mantuvieron la tasa de crecimiento interanual de sus ventas corrientes, tales como Amoblamientos, decoración y textiles para el hogar (60%) y Juguetería (44,5%), o incluso la aumentaron, como es el caso de Electrónicos, electrodomésticos y computación (67,4%).

2.2.4. VENTA DE AUTOMÓVILES

El patentamiento de vehículos 0 Km en la Ciudad de Buenos Aires en el mes de junio pasado observó un incremento excepcional al registrar una variación interanual del 136% respecto a igual período del año anterior. Esta evolución deviene de la comparación de las 2.553 unidades vendidas en junio de este año, contra los inusuales 1.083 vehículos patentados en junio de 2002, que constituyen el registro más bajo de la serie de ventas de esta Ciudad. De este modo, las ventas mensuales acumulan su cuarto crecimiento consecutivo en su comparación respecto del mes anterior, aunque la actual resulte la primera variación interanual positiva de relevancia.

En este sentido, son varios los motivos que podrían estar incidiendo en este resultado, entre los que se destacan: los bajísimos niveles comercializados el año pasado, los incentivos generados por la posibilidad de comprar vehículos con canje de bonos BODEN 2012, la escasez de oportunidades de inversión, la mayor oferta de vehículos de baja gama, el resurgimiento de los planes de ahorro y la baja de los precios de los vehículos en general.

La incógnita que se levanta es si esta recuperación es puntual y pasajera o si mostrará una persistencia en el tiempo que permita revertir las variaciones interanuales negativas registradas hasta el pasado mes de mayo. En este sentido, las ventas del primer semestre dan cuenta de una reducción del 16,5% del volumen de operaciones realizadas en esta Ciudad, mientras que en el total del país esta caída fue menor (-10,3%). Pese a ello, los operadores del sector avizoran un 2003 con un saldo positivo, estimando un incremento del 22,4% por sobre los bajos valores comercializados el año pasado, por lo que las expectativas para el próximo semestre podrían calificarse como favorables. Cabe señalar, que si bien este pronóstico puede parecer optimista no debe olvidarse que de alcanzarse dicho nivel, el volumen de ventas aún se ubicaría un 75% por debajo del verificado en el 1998 y un 41% respecto de 2001.

Vale destacar algunos de los rasgos que caracterizan el actual contexto:

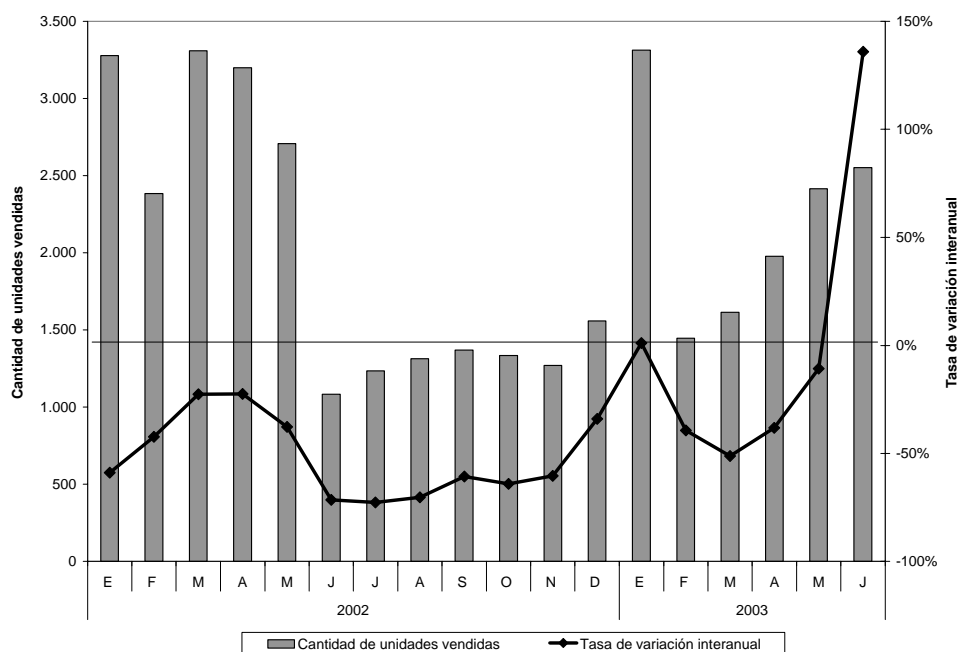
Se incrementó la participación de los vehículos de gama baja sobre el total de vehículos vendidos y en los últimos dos meses este porcentaje se ubicó en un nivel cercano al 60%, diez puntos por encima de lo verificado en los primeros meses de este año.

En la Ciudad de Buenos Aires, aumentó la participación de la venta de vehículos comerciales pesados (del 2,4% al 5,5%), a expensas, básicamente, de los livianos (que pasaron de representar el 16,6% al 13,4%), mientras que el porcentaje de venta de automóviles se mantuvo estable, en torno al 80%. En el total del país, en

cambio, el incremento vehículos comerciales pesados y el de los livianos, se dio a expensas de la venta de automóviles, que cayó del 71,4% al 66%.

La evolución mensual de las ventas de unidades 0 Km en la Ciudad de Buenos Aires denota un paulatino repunte en relación con los bajos niveles registrados, a lo largo del año pasado, en particular en el segundo semestre. Si bien la variación interanual de las ventas del primer semestre continúa siendo negativa (-16,5%), de continuar los actuales niveles de venta, las expectativas referidas al segundo semestre de 2003 permiten inferir una evolución positiva.

GRÁFICO 7. EVOLUCIÓN DE LA CANTIDAD Y DE LA VARIACIÓN INTERANUAL DE AUTOMÓVILES PATENTADOS. CIUDAD DE BUENOS AIRES. JUNIO 2002 – JUNIO 2003



Fuente: CEDEM, Secretaría de Desarrollo Económico, GCBA, en base a datos de A.C.A.R.A. y el Registro Nacional de la Propiedad Automotor

2.2.5. PRECIOS

El Índice de precios al consumidor de la Ciudad de Buenos Aires, elaborado por el INDEC, a instancias de la Dirección de Estadística y Censos del Gobierno de la Ciudad, busca reflejar la evolución de los precios específicos de esta jurisdicción, en función de la estructura de gasto de los hogares residentes en la misma, lo que lo diferencia del IPC para el Gran Buenos Aires, que contempla la situación del área metropolitana (es decir Ciudad más 24 partidos del Conurbano bonaerense).

Tal como se observa en el siguiente cuadro el Nivel General del IPC de la Ciudad de Buenos Aires registró una variación de 0,3% en junio con relación a mayo. Cabe destacar, que esta variación resulta de signo contrario a la verificada para el total del GBA, que experimentó por segundo mes consecutivo deflación desde el abandono de la Ley de Convertibilidad. Si se mide respecto de diciembre de 2001, la variación fue de 40,5%, levemente inferior a la verificada para toda el área metropolitana (43,9%), desde la salida de la convertibilidad hasta la fecha.

CUADRO 1. ÍNDICE DE PRECIOS AL CONSUMIDOR GBA Y DE LA CIUDAD DE BUENOS AIRES, BASE 1999=100. ÍNDICE Y VARIACIONES RESPECTO DEL MES ANTERIOR Y DE DICIEMBRE DE 2001, SEGÚN CAPÍTULO.

Nivel General y Capítulos	Índice Junio 2003		Variaciones respecto del mes anterior		Variaciones respecto de dic. 2001	
	GBA	Ciudad Bs. As.	GBA	Ciudad Bs. As.	GBA	Ciudad Bs. As.
Nivel general	140.40	137.25	-0.1	0.3	43.9	40.5
Alimentos y bebidas	154.03	152.21	-0.8	-0.7	61.0	57.8
Indumentaria	157.19	157.00	-0.1	-0.1	70.8	71.5
Vivienda y servicios básicos	115.48	117.53	2.0	3.6	18.3	20.0
Equipamiento y mantenimiento del hogar	148.73	138.76	-0.2	-0.2	55.6	44.0
Atención médica y gastos para la salud	134.46	132.63	0.1	0.2	31.2	28.5
Transporte y comunicaciones	132.97	132.92	0.1	0.3	32.6	34.2
Esparcimiento	147.96	145.68	...	0.1	55.0	53.5
Educación	105.08	103.76	0.1	0.1	7.6	6.3
Otros bienes y servicios	144.25	140.10	-0.5	-0.4	39.6	36.9

Fuente: INDEC

Esta variación se explica por el efecto combinado del alza registrado en el conjunto de los servicios (1,5%), que representan el 55% de la canasta del IPC de la Ciudad, que fue contrarrestado, en parte, por la caída del índice de bienes (-0,7%), que contempla la evolución del 45% restante. Tal evolución refuerza el cambio de tendencia, ya observada desde el pasado mes de mayo, en la trayectoria seguida

por ambos capítulos desde la devaluación. En este sentido se observa una disminución de la brecha entre la evolución de los precios del conjunto de bienes, que acumularon desde diciembre de 2001 un incremento de 70,9%, y el de los servicios, cuyo crecimiento fue notablemente menor (16,9%), en virtud del congelamiento de las tarifas de los servicios públicos.

La evolución por rubro por su parte, permite apreciar que el mayor incremento se produjo en Vivienda y servicios básicos, cuya variación mensual (3,6%) determinó el signo de la variación del índice general, mientras que la mayor disminución, siempre con relación al mes anterior, se verificó en Alimentos y bebidas (-0,7%).

CUADRO 2. ÍNDICE DE PRECIOS AL CONSUMIDOR GBA Y DE LA CIUDAD DE BUENOS AIRES, BASE 1999=100. ÍNDICE Y VARIACIONES RESPECTO DEL MES ANTERIOR Y DE DICIEMBRE DE 2001, SEGÚN BIENES Y SERVICIOS.

Nivel General y Capítulos	Índice Abril 2003		Variaciones respecto del mes anterior		Variaciones respecto de dic. 2001	
	GBA	Ciudad Bs. As.	GBA	Ciudad Bs. As.	GBA	Ciudad Bs. As.
Nivel general	140.4	137.25	-0.1	0.3	43.9	40.5
Bienes	162.80	162.34	-0.7	-0.7	71.0	70.9
Servicios	114.97	116.82	0.9	1.5	14.6	16.9

Fuente: INDEC

Por otro lado, con el propósito de que los consumidores de la Ciudad dispongan de información que les permita hacer un gasto más eficiente en la compra de alimentos, la Dirección de Industria y Comercio del Gobierno de la Ciudad de Buenos Aires realiza el seguimiento de los precios minoristas de una canasta de productos alimenticios ofrecidos en distintos canales de comercialización: súper e hipermercados, *hard discounts*, autoservicios y Ferias Itinerantes de Abastecimiento Barrial (FIAB). El mismo permite, adicionalmente, a los comerciantes de cada rubro, disponer de información que les permita conocer cómo se desenvuelven sus competidores con relación a la fijación de precios al consumidor.

En este sentido, la variación de esta canasta durante el mes de junio de 2003 observó un leve incremento (0,46%) respecto de mayo, y una variación interanual de 14,48%. Estas variaciones son producto de un comportamiento dispar de los productos relevados. Algunas de las principales modificaciones pueden apreciarse en el cuadro siguiente.

CUADRO 3. PRINCIPALES VARIACIONES DE LOS PRECIOS DE LOS PRODUCTOS RELEVADOS EN SUPER E HIPERMERCADOS. CIUDAD DE BUENOS AIRES. JUNIO 2003 / MAYO 2003.

Rubro	Producto	Variación porcentual	
		En relación con el mes anterior	En relación con igual período del año anterior
Frutas, Verduras y Hortalizas	PROMEDIO	-4,77	-19,77
	Cebolla	-12,35	-31,73
	Lechuga Criolla	49,45	-41,13
	Naranja	-25,83	8,54
	Tomate perita	-14,97	-62,46
Lácteos y productos frescos varios	PROMEDIO	2,45	56,56
	Queso Pategrás	5,30	58,53
Fiambres	PROMEDIO	2,40	-7,83
Alimentos no Perecederos	PROMEDIO	0,53	0,32
	Arroz	-6,15	26,79
	Dulce de leche	-3,23	4,53
	Durazno en lata	6,41	24,57
	Galletitas de agua	-7,14	14,71
	Mermelada	-4,33	1,53
Carnes, Pescados, Aves y Derivados	Polenta	20,43	14,29
	PROMEDIO	-3,60	28,53
	Falda	-5,66	40,0
Otros Productos	Asado	-3,94	33,58
	Papel higiénico	25,79	8,56
	Detergente para ropa	5,71	18,72
	Hamburguesas	5,02	35,93

Fuente: CEDEM, Secretaría de Desarrollo Económico, GCBA, en base a datos de la DIC, GCBA

Por otro lado, dada la diversidad de opciones existente para un mismo producto, resulta interesante observar lo sucedido con la evolución de la canasta de productos de precios más bajos, observando, a su vez, cual formato de distribución ostenta los mejores precios para dichos bienes. Cabe señalar que, en este caso, los precios comparados no corresponden a productos de igual marca y, en consecuencia, se hace caso omiso de las características del *packaging* y otras no intrínsecas del bien en cuestión.

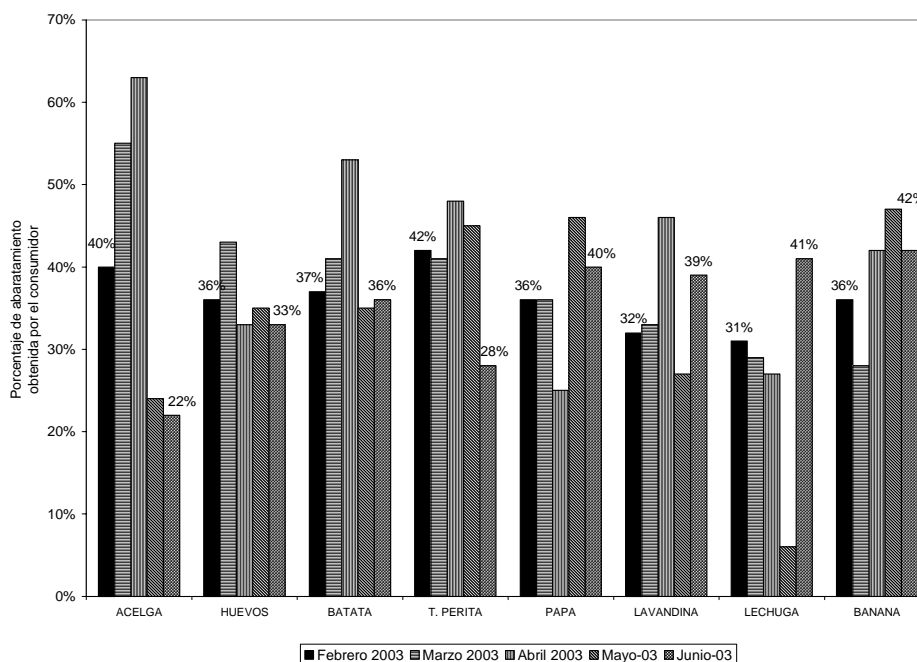
En este sentido, las principales variaciones registradas en el mes de junio permiten apreciar que las diferencias, observadas en meses anteriores, a favor de las **Ferias Itinerantes de Abastecimiento Barrial (FIAB)** se han incrementado, en cuanto al número de productos en los que éstas tienen precios significativamente más bajos.

En el cuadro y gráfico siguientes se consignan el porcentaje de productos en los que las Ferias cuentan con mejores precios por un lado, y la evolución de los

principales márgenes de diferencia a favor de las FIABs en algunos productos seleccionados, por el otro.

Tipo de formato comercial	Diferencia a favor de las ferias
Respecto de los supermercados e hipermercados	En el 69% de los productos
Respecto de los supermercados de descuento (<i>hard discount</i>)	En el 59% de los productos
Respecto de los autoservicios	En el 83% de los productos.

GRÁFICO 8. PORCENTAJES DE ABARATAMIENTO OBTENIDOS EN FERIAS ITINERANTES DE ABASTECIMIENTO BARRIAL. COMPARACIÓN DE VALORES PROMEDIOS DE PRODUCTOS SELECCIONADOS DE UNA CANASTA DE BIENES DE PRECIO MÁS BAJO EN SUPERMERCADOS Y FERIAS. CIUDAD DE BUENOS AIRES. FEBRERO - JUNIO DE 2003.



No obstante, tal como puede observarse en el gráfico, el diferencial a favor de las ferias se ha contraído en la mayoría de los productos, excepto en lavandina y lechuga.

2.2.6 MÁRGENES TEÓRICOS DE INTERMEDIACIÓN COMERCIAL

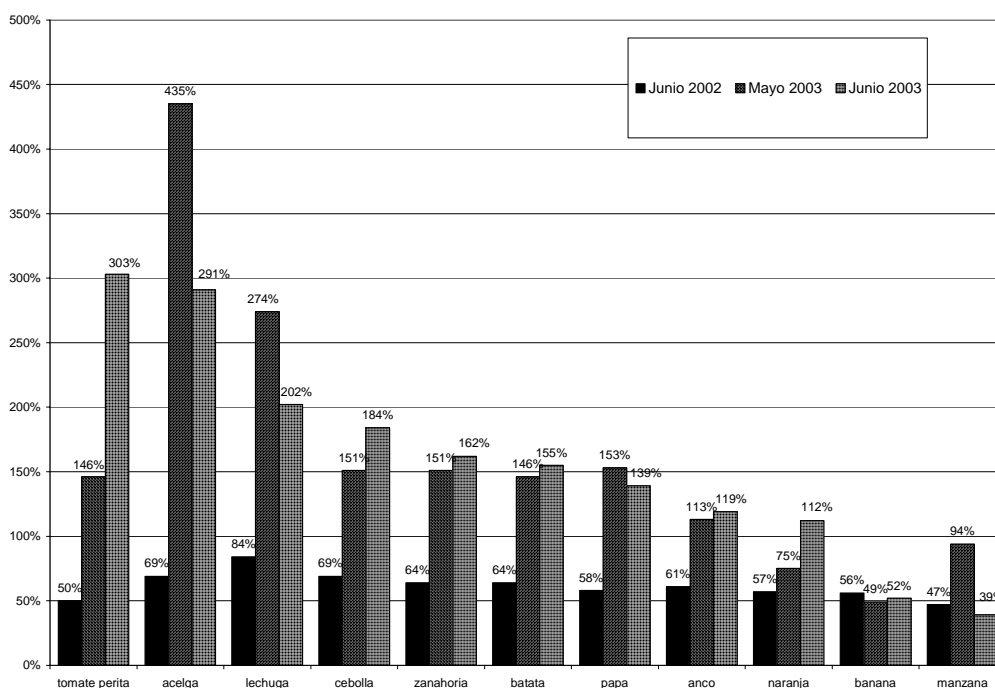
A partir de la comparación de los precios mayoristas de dominio público (Mercado Central para el caso de las frutas y verduras y Mercado de Liniers para el caso de las carnes) y los precios minoristas relevados en supermercados de la Ciudad, es posible estimar los márgenes teóricos de intermediación comercial obtenidos en los supermercados.

Tal como se observa en el gráfico siguiente los márgenes de intermediación de frutas y verduras, en el pasado mes de junio, mostraron un comportamiento variado respecto al mes anterior, y una importante alza en la mayoría de los productos en relación con igual período de 2002. Los aumentos interanuales de mayor significación fueron los del tomate perita y la acelga, cuyos márgenes se incrementaron 506% y 322% respectivamente. En el resto de los productos el margen de intermediación teórica se incrementó entre 100% y 167%, con excepción de la banana y la manzana que observaron una merma de 7% y 17% respectivamente.

La evolución reciente de estos márgenes, medida a través de la comparación de junio respecto del mes de mayo, revela 5 incrementos (tomate perita, cebolla, zanahoria, batata y naranja), 4 disminuciones (acelga, lechuga, papa y manzana) y dos productos que mantuvieron estables sus márgenes (zapallo anco y banana).

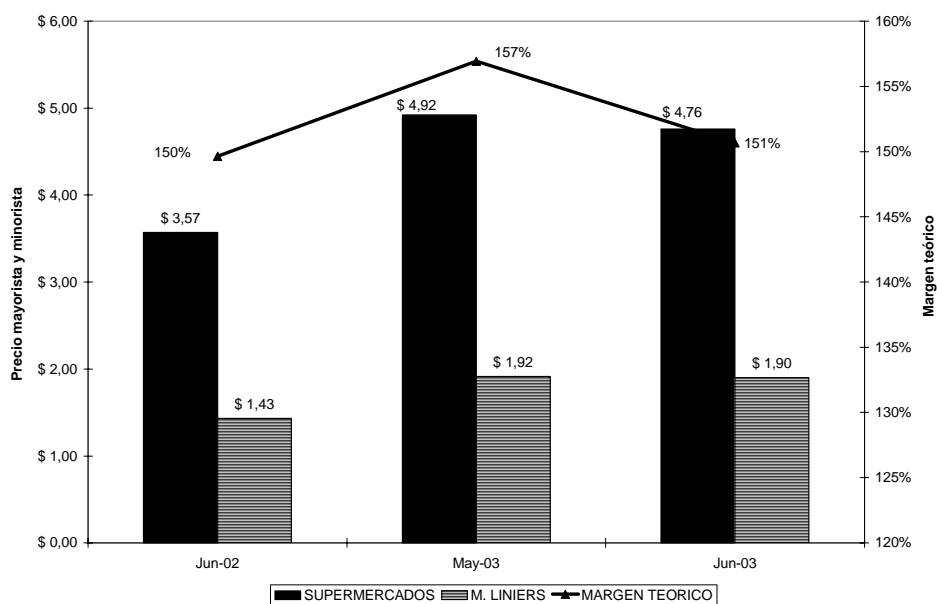
En la mayoría de los rubros relevados el margen bruto de intermediación comercial aumentó, en el mes de junio, en relación con igual período del año anterior. El margen promedio oscila en torno de 160%, destacándose el de las verduras de hoja, como la lechuga y la acelga, que presentan márgenes ostensiblemente mayores, y el del tomate perita, que este mes tuvo un fuerte incremento y muestra una importante volatilidad. En el otro extremo se ubican la banana y la manzana, con márgenes teóricos cercanos al 50%.

GRÁFICO 9. COMERCIO. MÁRGENES BRUTOS TEÓRICOS DE COMERCIALIZACIÓN. DIFERENCIAL ENTRE LOS PRECIOS AL PÚBLICO EN SUPER, HIPER Y HARD-DISCOUNTS RESPECTO DEL PRECIO MAYORISTA DEL MERCADO CENTRAL. CIUDAD DE BUENOS AIRES. JUNIO 2002- MAYO Y JUNIO 2003.



En el caso de la carne vacuna, el margen de intermediación observa una mayor estabilidad ubicándose, en el pasado mes de junio, en un nivel muy cercano al de igual período del año anterior (151%). La variación respecto al margen observado en mayo, en cambio, mostró una disminución, producto de una mayor caída del precio minorista (-3,3%) *vis a vis* el mayorista (-0,8%).

GRÁFICO 10. COMPARACIÓN INTERANUAL DEL MARGEN TEÓRICO EN CARNES. CIUDAD DE BUENOS AIRES. JUNIO 2002, MAYO Y JUNIO 2003.



Fuente: CEDEM, Secretaría de Desarrollo Económico, GCBA en base a datos del Mercado de Liniers y la Dirección General de Industria y Comercio

2.2.7. NOVEDADES. JUNIO Y JULIO DE 2003

SUPERMERCADOS

Por primera vez desde que llegó a la Argentina, hace ocho años, la cadena norteamericana de supermercados **Wal-Mart** designó a un ejecutivo local en el principal cargo de la compañía en el país.

La cadena de supermercados **Disco** anunció su decisión de rescatar en forma anticipada todas sus obligaciones negociables (ON), que originalmente vencían en el mes de julio. El rescate anticipado de la deuda es visto por los analistas como un paso previo para la venta de Disco. Ahold, la firma holandesa controlante de Disco, ya anunció su decisión de desprenderse de la cadena argentina y del resto de sus filiales latinoamericanas.

Después del fracaso de las últimas negociaciones, la **Cámara Argentina de Supermercados (CAS)** finalmente se fracturó a comienzos del corriente mes. El grupo de empresas que decidió separarse de la CAS para formar una nueva cámara integrada por Coto, Disco, La Anónima, Casino, Auchan, Wal-Mart, Toledo, Jumbo y la Cooperativa Obrera. A esta lista de empresas disidentes se podrían sumar otras cadenas como Eki, La Genovesa y varias firmas del interior. Sólo con los socios fundadores, la nueva entidad reunirá a más del 60% del negocio de los supermercados en la Argentina.

La Cámara Argentina de Supermercados aprobó un cambio en el código de buenas prácticas, el mecanismo de autorregulación que rige las relaciones comerciales entre las cadenas del sector y las empresas proveedoras. Los supermercados se habían comprometido a no vender ningún producto por debajo del costo de adquisición, aunque ahora este punto fue modificado para los casos en que una empresa de otro canal esté comercializando el mismo artículo a un precio inferior al de venta del fabricante. Con este cambio, los supermercados apuntan a hacer frente a la competencia de las grandes cadenas mayoristas que estarían incurriendo en este tipo de prácticas comerciales.

APERTURAS DE LOCALES

La cadena de farmacias **FarmaCity** anunció la apertura de tres nuevos locales en la Capital Federal. De esta manera, la empresa pasó a contar con 41 sucursales en Buenos Aires y planea alcanzar los 50 locales a fines de 2003.

La cadena minorista de heladerías **Concepto Indigo** llegó a un acuerdo para lanzar sus primeras dos franquicias en los barrios de Palermo y Recoleta. Concepto Indigo comenzó a operar a principios de año, con la apertura de una sucursal en Belgrano, y reúne tres unidades de negocios: heladería Bistró, Indigo Tiendas (boutique y bazar) e Indigo Productos Naturales (frutas y dulces)

Big Sky, un centro comercial que reúne a fabricantes de equipos e indumentaria de esquí, acaba de inaugurar, el 8 del corriente mes, su primer local en el dique 1 de Puerto Madero.

NOTICIAS EMPRESARIAS

La cadena de electrodomésticos **Garbarino** anunció que comenzó a aceptar los bonos Boden 2008 para la compra de artículos para el hogar. Este beneficio alcanza a todos los empleados públicos, jubilados y pensionados que a partir del 9 de junio pasado comenzaron a recibir la devolución del 13% retenido en sus haberes desde junio de 2001 hasta diciembre de 2002. Garbarino informó que los

bonos serán aceptados a un valor superior al de su cotización de mercado, aunque todavía no precisaron en qué porcentaje, y sí se podrán utilizar para la compra de todo tipo de productos.

Esta estrategia se suma a las importantes campañas publicitarias desplegadas por ésta y otras firmas dedicadas a la venta de electrodomésticos en las que se ofrecen descuentos y financiamiento en cuotas sin interés mediante el uso de tarjetas de crédito y débito bancario. Estas acciones, aunque todavía incipientes, estarían demostrando una lenta reaparición del crédito destinado al consumo.

NUEVAS MODALIDADES COMERCIALES

El **Banco Galicia** lanza en su sitio de Internet, e-galicia.com, un shopping virtual al que podrán acceder todos sus usuarios para realizar compras on line. El servicio es provisto y administrado por Altocity.com, una firma dedicada al comercio electrónico en la Argentina, con más de 100.000 artículos de más de 100 marcas líderes.

OTROS DATOS ESTADÍSTICOS

CÁMARA DE COMERCIO AUTOMOTOR

Según datos provistos por esta entidad, la venta de autos usados creció un 2% en junio respecto de mayo pasado, al totalizar 60.079 unidades. En el comparativo anual, el incremento de junio contra igual mes de 2002 fue de casi 35%, ya que hace un año se vendieron 45.082 autos usados. Durante el primer semestre del año se comercializó un total de 352.275 vehículos usados, cifra que representa una suba del 38% con respecto a la registrada en igual período de 2002.

C A M E

La Coordinadora de Actividades Mercantiles Empresarias (CAME), que representa al comercio Pyme, se convirtió, el pasado 26 de junio, en la **Confederación Argentina de la Mediana Empresa** -con las mismas siglas- para incorporar una rama industrial. De este modo, la nueva entidad pretende ampliar su representación abarcando a todo el espectro de las pequeñas y medianas empresas y no solo a las comerciales.

2.3. CONSTRUCCIÓN Y MERCADO INMOBILIARIO

2.3.1. CONSTRUCCIÓN

Las expectativas de inversión en la construcción, relevadas por la superficie permitida para obras en la Ciudad durante el mes de junio de 2003 (503.789 m²), mostraron una notable alza de 2.446,4% con respecto a junio de 2002, profundizando la fuerte tendencia ascendente observada en los seis meses anteriores. La referida suba se produjo como consecuencia de incrementos de 3.135% en la superficie permitida para uso residencial (que, en lo que va de 2003, representó el 89,2% del área total permitida) y de 794,9% en la superficie destinada a actividades económicas. Asimismo, cabe destacar que el comportamiento altamente positivo verificado en junio (al igual que el también vigoroso incremento que se había registrado en mayo) se debió a los cambios producidos en el Código de Edificación de la Ciudad de Buenos Aires⁵, por el que muchos profesionales y empresas constructoras se apresuraron a presentar las solicitudes con el fin de atenerse a la vieja normativa.

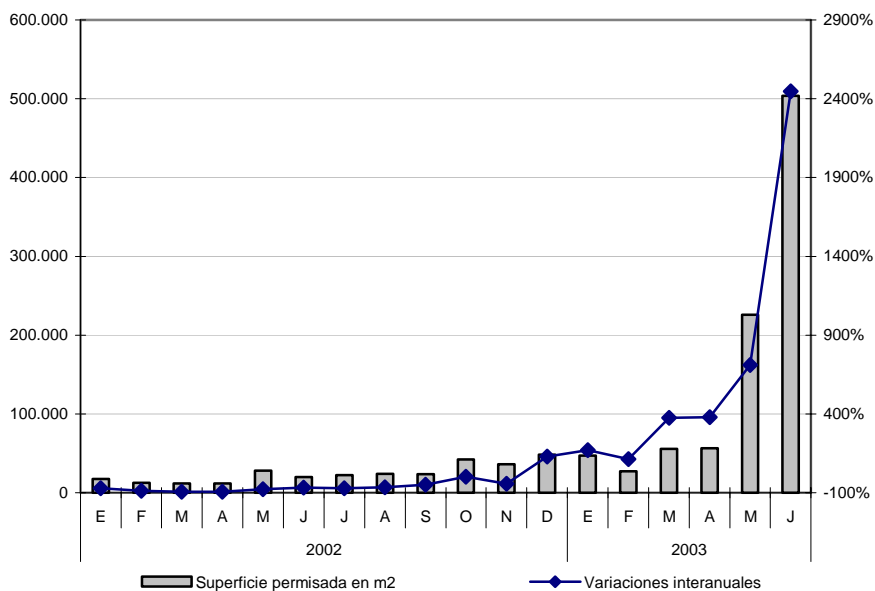
Como resultado, se observa para el primer semestre de 2003 un alza interanual de 805,3% en el área permitida total, producto de subas de 1.209,2% en el uso residencial y de 155,5% en el uso productivo. Es necesario destacar que la superficie permitida en el período enero-junio del presente año ya ha más que triplicado a la registrada durante la totalidad del año 2002. Incluso, si se compara la primera mitad de 2003 con el mismo período de 2001, se aprecia que la superficie permitida total se incrementó 30,2% (con un aumento de 93,5% en el uso residencial y una baja de 64,8% en el uso productivo), lo que indica que, en conjunto, las expectativas han logrado recuperarse por encima de los niveles alcanzados en el último año de la convertibilidad.

En tanto, la superficie permitida para obras privadas a nivel nacional (medida por el INDEC sobre una muestra de 42 municipios representativos, entre los que se encuentra la Ciudad de Buenos Aires) registró para los primeros cinco meses de 2003 un aumento interanual de 52,1%. Así, se observa en los primeros meses del año un comportamiento positivo de mayor magnitud en el ámbito de la Ciudad que en el del total del país. Esto se debe, en parte, a que en el año 2002 la evolución en el ámbito local había mostrado caídas más abruptas con relación al resto de los

⁵ Las modificaciones se refieren a la Ley N° 962 de "Accesibilidad física para todos" sancionada por la Legislatura de la Ciudad el 5 de diciembre de 2002 y promulgada el 2 de enero de 2003. Si bien la fecha tope para la presentación de los solicitudes bajo la vieja normativa fue el 26 de mayo, muchas de las presentaciones que se realizaron antes de dicha fecha fueron incluidas recién en junio, por haber quedado transitoriamente bajo revisión y haber sido aprobados finalmente en este último mes.

municipios y que, por ende, las variaciones actuales se calculan contra períodos comparativamente peores para la Ciudad que para la Nación.

GRÁFICO 11. CONSTRUCCIÓN. EVOLUCIÓN DE LA CANTIDAD (EN MTS²) Y DE LA VARIACIÓN INTERANUAL DE LA SUPERFICIE PERMISADA. ENERO 2002 - JUNIO 2003



Fuente: CEDEM, Secretaría de Desarrollo Económico, GCBA, en base a datos de DGEyC

2.3.2. MERCADO INMOBILIARIO

En el mes de mayo de 2003, la cantidad de escrituras traslativas de dominio anotadas en el Registro de la Propiedad del Inmueble de la Ciudad de Buenos Aires⁶ fue de 7.655, lo que implicó una baja de 38,4% con respecto al mismo mes del año anterior. Esta abrupta contracción es la segunda consecutiva luego de siete meses de variaciones interanuales positivas y se debe a que en mayo de 2002 un número considerable de ahorristas hizo uso de la opción para adquirir bienes

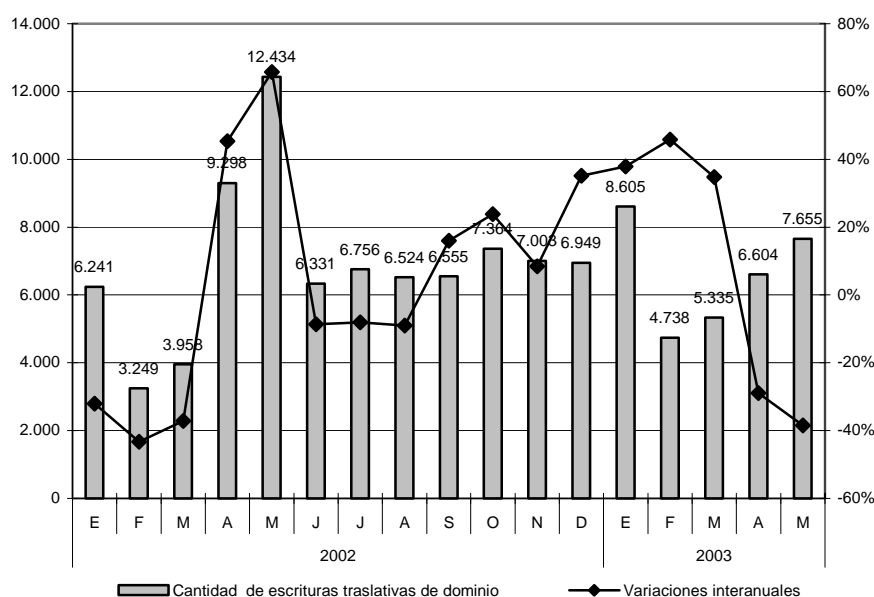
⁶ Esta serie registra los actos de compra-venta correspondientes a inmuebles ubicados en la Ciudad de Buenos Aires.

inmuebles utilizando sus depósitos reprogramados como medio de pago, lo que generó una reactivación temporal de la actividad inmobiliaria. Así, el acumulado de los primeros cinco meses de 2003 muestra una caída en la cantidad de escrituras de 6,4% con relación al mismo período de 2002. Del mismo modo, si la comparación se realiza con relación a los primeros cinco meses de 2001, se verifica una baja de 6,2%, lo que indica que la actividad inmobiliaria no ha equiparado en lo que va de 2003 los reducidos niveles alcanzados tanto en 2002 como en el último año del régimen de convertibilidad.

El relativamente insatisfactorio desempeño del sector inmobiliario se cumple a pesar de que las tradicionales inversiones alternativas (compra de divisas y plazos fijos) vienen observando rendimientos significativamente inferiores a los de meses atrás. De todos modos, la escasa oferta de créditos para la adquisición de viviendas y el alto nivel que aún muestran las tasas de interés continúan operando como restricciones para una efectiva reactivación del sector. Al mismo tiempo, a pesar de la gran cantidad de propiedades desocupadas de la Ciudad, muchos propietarios se resisten a convalidar la notoria caída en dólares de los precios derivada de la devaluación.

En mayo de 2003, en la Ciudad de Buenos Aires se registró, por segunda vez consecutiva, una fuerte variación interanual negativa en el número de escrituras traslativas de dominio anotadas en el Registro de la Propiedad del Inmueble. Como resultado, el nivel de escrituras acumulado en los primeros cinco meses de 2003 es un 6,4% menor al verificado en el mismo período del año anterior.

GRÁFICO 12. MERCADO INMOBILIARIO. EVOLUCIÓN DE LA CANTIDAD Y DE LA VARIACIÓN INTERANUAL DE LAS ESCRITURAS ANOTADAS EN EL REGISTRO DE LA PROPIEDAD INMUEBLE. ENERO 2002 - MAYO 2003



Fuente: CEDEM, Secretaría de Desarrollo Económico, GCBA, en base a datos de DGEyC

2.4. TRANSPORTE

2.4.1 MOVIMIENTO INTRAURBANO⁷

TRANSPORTE PÚBLICO

En mayo de 2003, se produjo una nueva suba interanual (sexta consecutiva) de 8,9% en la cantidad total de pasajeros que utilizaron los principales servicios de transporte público intraurbano (45.463.000). Este incremento se explica por la fuerte variación positiva (novena consecutiva) de 17,1% registrada en el transporte automotor⁸ (que, en los primeros cinco meses del año, representó el 56% del total

⁷ Incluye el análisis de la cantidad de pasajeros transportados en subterráneos y transporte público automotor, por un lado, y de la circulación vehicular por las autopistas de la Ciudad, por otro.

⁸ En el transporte automotor, se incluyen únicamente las líneas de colectivo que cumplen la totalidad de su recorrido en la Ciudad de Buenos Aires.

de pasajeros), al que se sumó una modesta suba (tercera consecutiva) de 0,2% en el transporte subterráneo (44% del total de pasajeros). Esta última alza se debe a las mayores cantidades de pasajeros verificadas en las líneas B, C y Premetro (4,1%, 1,4% y 6,2% por encima del mismo mes de 2002, respectivamente), que fueron las únicas que mostraron subas en la cantidad de usuarios. Asimismo, es importante tener presente que mayo de 2002 había sido un período de un bajo número de pasajeros, con caídas de 10,9% en colectivos y de 8,3% en subtes con relación al mismo mes de 2001.

En tanto, en los primeros cinco meses de 2003, la cantidad total de pasajeros fue un 8% mayor a la registrada en el mismo período de 2002, producto de la combinación entre una suba de 15,6% en los pasajeros en líneas de colectivo y una leve baja de 0,3% en los usuarios del subterráneo. De todos modos, si la comparación se realiza contra los primeros cinco meses de 2001, se observa que la cantidad de pasajeros registrados en el presente año es un 4,5% menor a dicho período, siendo las caídas en subterráneos y en colectivos de 9,6% y de 0,1% respectivamente. Esto indica que el movimiento en el transporte público intraurbano (principalmente, en el subterráneo) aún no ha alcanzado las cifras observadas en el último año de la convertibilidad.

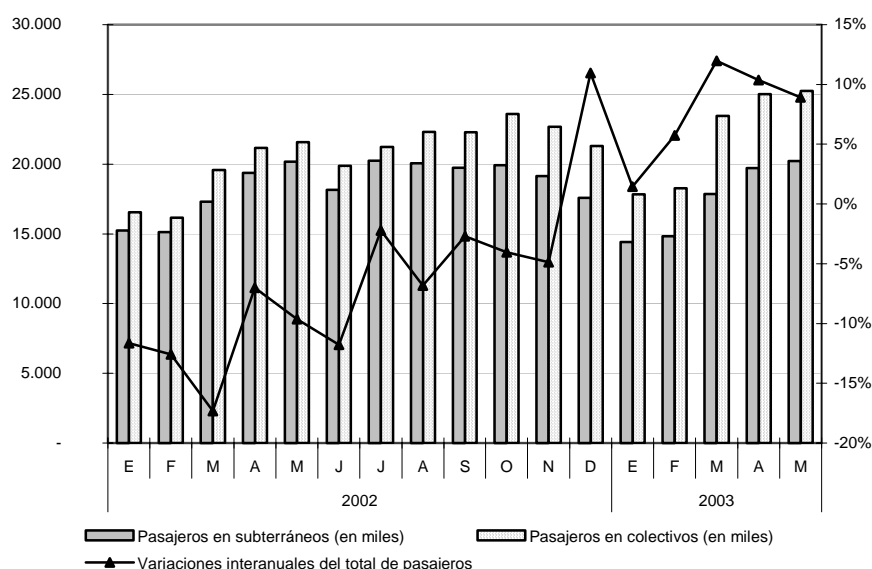
Los resultados expuestos muestran un crecimiento de la participación de los colectivos a expensas del subterráneo en el transporte total. Mientras en los primeros cinco meses de 2002 la incidencia del transporte automotor era de 52%, durante el mismo período de 2003 la participación fue, como se dijo anteriormente, de 56%, lo que implica un aumento de 7,7% en la incidencia global de este tipo de transporte.

En el transporte intraurbano, la cantidad de pasajeros mostró en mayo un importante incremento interanual de 8,9%, debido a los aumentos que se observaron tanto en el transporte automotor (17,1%) como en el uso del subterráneo (0,2%). Como resultado, en los primeros cinco meses de 2003 los pasajeros totales se elevaron 8% con relación al mismo período de 2002, debido a la fuerte suba en colectivos (15,6%) y la leve caída en subterráneos (-0,3%). De todos modos, es relevante destacar que las comparaciones se realizan contra los deprimidos niveles que se visualizaron en los primeros meses del año pasado.

CIRCULACIÓN POR AUTOPISTAS DE LA CIUDAD⁹

La circulación de vehículos automotores por autopistas de la Ciudad alcanzó en mayo unos 6.394.000 vehículos. De esta manera, se observa una suba interanual de 14% con relación al mismo período del año anterior. Como resultado, hubo un aumento de 13,3% en el flujo vehicular de los primeros cinco meses de 2003 con relación al registrado durante el mismo período de 2002¹⁰.

GRÁFICO 13. TRANSPORTE. EVOLUCIÓN DEL MOVIMIENTO INTRAURBANO DE PASAJEROS DE TRANSPORTE PÚBLICO Y DE LAS TASAS DE VARIACIÓN INTERANUAL DEL TOTAL DE PASAJEROS. CIUDAD DE BUENOS AIRES. ENERO 2002 – MAYO 2003



Fuente: CEDEM, Secretaría de Desarrollo Económico, GCBA, en base a datos de INDEC

⁹ Esta información fue publicada en el Informe Mensual de Coyuntura del mes anterior.

¹⁰ Para realizar la comparación interanual del acumulado, se excluyó en el mes de febrero de ambos años al flujo de la Autopista Illia, por no disponerse por el momento de datos de dicha vía para febrero de 2003.

2.4.2. MOVIMIENTO INTERURBANO¹¹

TRANSPORTE PÚBLICO

La cantidad de pasajeros que utilizaron los principales servicios de transporte público interurbano (119.059.000) mostró en mayo un alza de 12,7% con respecto al mismo mes de 2002, que fue la más significativa en lo que va de 2003 y la sexta consecutiva luego de la larga tendencia negativa que se extendió desde septiembre de 2000 hasta noviembre de 2002. La misma se produjo como resultado de subas de 16% en las líneas de colectivo que unen la Ciudad de Buenos Aires y el Conurbano Bonaerense (grupo 1), de 3,9% en ferrocarriles y de 28,4% en aquellas líneas de colectivos que realizan recorridos de media distancia (grupo 2). Como resultado, se verifica en los primeros cinco meses de 2003 una suba interanual de 10% en el total de pasajeros, producto de alzas de 13% en líneas del grupo 1, de 2,2% en ferrocarriles y de 28,9% en líneas del grupo 2. Cabe destacar que, en este período, el 70% de los pasajeros totales utilizó los servicios de colectivos de grupo 1, el 2% los de colectivos de media distancia y el 28% los de ferrocarriles.

La suba verificada en mayo en líneas del grupo 1 es la sexta consecutiva luego del leve desempeño negativo verificado en noviembre de 2002; mientras el alza en ferrocarriles es la tercera seguida luego de un primer bimestre contractivo. Es importante destacar que el comportamiento positivo en el total de pasajeros transportados se debe fundamentalmente a los muy bajos niveles registrados en mayo de 2002, período en el que se verificó una caída de 15,1% con relación al mismo mes de 2001.

CIRCULACIÓN POR AUTOPISTAS EN ACCESOS A LA CIUDAD

El flujo vehicular de automotores, colectivos y camiones livianos, desde y hacia la Ciudad de Buenos Aires, registró en mayo una suba de 8% con relación al mismo mes de 2002. Este ascenso fue el sexto consecutivo, luego de una tendencia contractiva interanual que se extendió por dieciocho meses, y se produjo como resultado de subas de 7,7% en la circulación de automóviles (que representó, en los primeros cinco meses de 2003, el 91,7% del flujo total) y de 12,2% en la

¹¹ Incluye el análisis de la cantidad de pasajeros transportados en ferrocarriles y colectivos con estaciones y/o terminales en el Gran Buenos Aires, por un lado, y la circulación vehicular de entrada y salida a la Ciudad, por otro.

circulación de colectivos y camiones livianos (8,3% del flujo total). De todos modos, es necesario aclarar que también en este caso los comportamientos positivos se deben en parte a los muy bajos niveles de pasajeros registrados en mayo de 2002, mes en el cual el flujo total cayó 13,7%, el de automóviles 13,4% y el de camiones y colectivos 16,8%, siempre con respecto al mismo mes de 2001. Con todo, en los primeros cinco meses de 2003 se verifican alzas de 7,2% en la circulación total, de 6,8% en el flujo de automóviles y de 11,5% en la circulación de colectivos y camiones livianos, con relación al mismo período de 2002.

2.5. SERVICIOS PÚBLICOS

2.5.1 CONSUMO DE ENERGÍA ELÉCTRICA¹²

Durante el primer trimestre de 2003, el consumo de energía eléctrica¹³ en la Ciudad de Buenos Aires se incrementó 2% con respecto al año anterior. A su vez, dentro de este período se verificó una baja interanual de 1,5% en enero y comportamientos positivos en los meses de febrero (3,2%) y marzo (4,5%), los cuales determinaron la suba en el agregado trimestral.

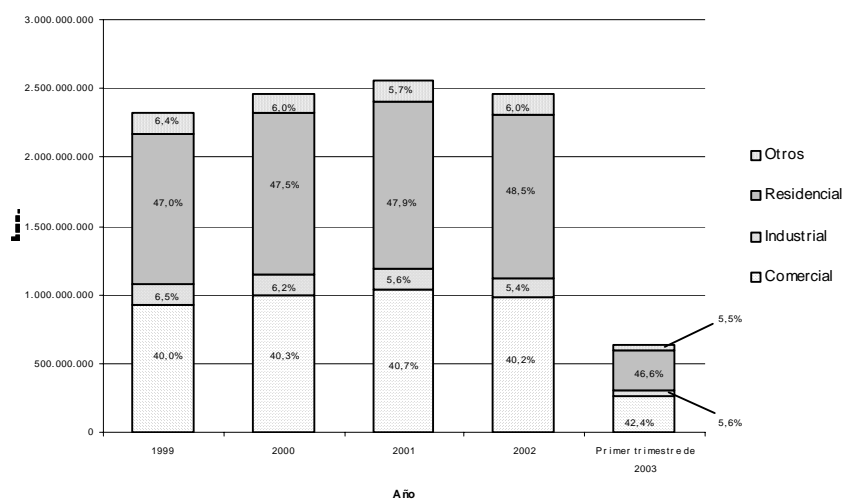
En el análisis del consumo de energía por sectores, se observa, para el primer trimestre, subas interanuales en los consumos Residencial (3,4%), Industrial (6,4%) y Comercial (0,2%) y una leve baja en Otros (-0,1%). Asimismo, se destaca que, del consumo total, el 89% corresponde conjuntamente a los segmentos comercial y residencial, mientras que el 11% restante se refiere al segmento industrial y a otras demandas.

La ínfima suba en el consumo comercial se explica por el incremento registrado en las pequeñas demandas (5,6%), que se dio en simultáneo con bajas de 1,7% en las medianas demandas y de 0,6% en las grandes; si bien estas dos últimas representan en lo que va del año 2003 el 82% del consumo comercial total, no pudieron contrarrestar a nivel agregado el comportamiento positivo verificado en los pequeños consumidores. Por su parte, en el consumo industrial, se observaron subas tanto en los grandes demandantes (8,7%), que representaron en el primer trimestre el 58% de este tipo de consumo, como en los medianos (5,4%) y en los pequeños (1,8%).

¹² Esta información fue publicada en el *Informe Mensual de Coyuntura* del mes anterior.

¹³ En base a datos de una de las dos compañías distribuidoras que opera en la Ciudad.

GRÁFICO 14. CONSUMO DE ENERGÍA ELÉCTRICA PROVISTA POR UNA DE LAS DOS DISTRIBUIDORAS DE LA CIUDAD DE BUENOS AIRES, POR USO. 1999-2003



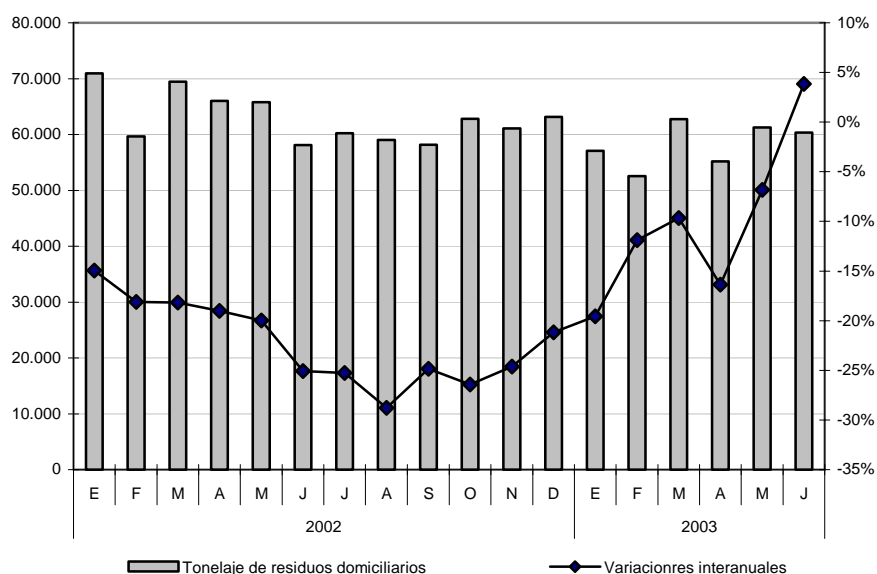
Fuente: CEDEM, Secretaría de Desarrollo Económico, GCBA, en base a datos de una de las distribuidoras de energía de la Ciudad

2.5.2. RESIDUOS DOMICILIARIOS

Durante el mes de junio de 2003, los residuos domiciliarios recolectados en el ámbito de la Ciudad (60.367 toneladas) registraron una alza de 3,8% con relación a igual mes del año anterior. Esta variación puso fin a la tendencia descendente que se venía observando en las comparaciones interanuales desde mayo de 2001. No obstante, cabe destacarse que la mencionada suba se verifica con relación a un mes en el cual el volumen de recolección fue particularmente bajo, habiéndose registrado en él una contracción de 25,1% con relación a junio de 2001.

Como resultado, el primer semestre de 2003 muestra un tonelaje de residuos domiciliarios un 10,4% menor al registrado durante el mismo período de 2002.

GRÁFICO 15. RESIDUOS DOMICILIARIOS. EVOLUCIÓN DE LA CANTIDAD DE TONELADAS RECOLECTADAS Y DE LAS TASAS DE VARIACIÓN INTERANUAL. CIUDAD DE BUENOS AIRES. ENERO 2002 – JUNIO 2003

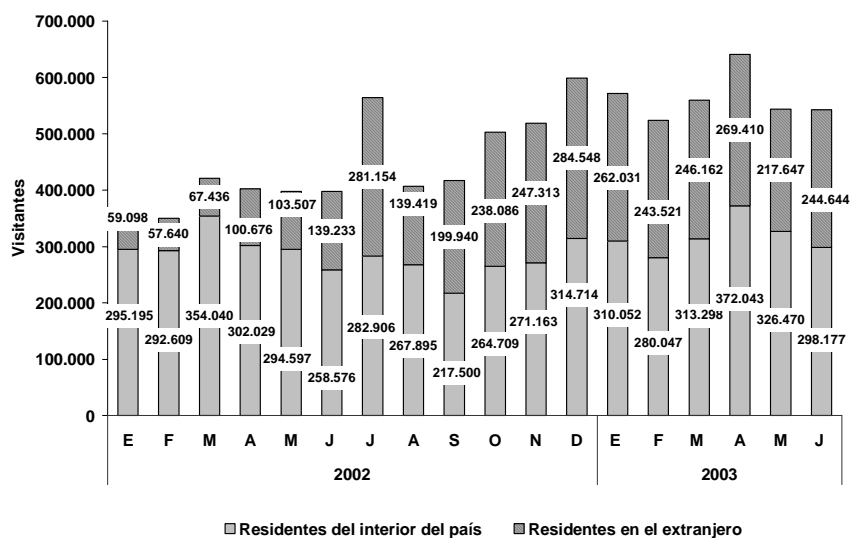


Fuente: CEDEM, Secretaría de Desarrollo Económico, GCBA, en base a datos de CEAMSE

2.6. TURISMO

Durante el mes de junio, ingresaron a la Ciudad de Buenos Aires 543.000 visitantes: 56% procedentes del interior del país y 44% del extranjero, aumentando el número de visitantes en 36,5% respecto del mismo mes del año anterior. De la dinámica del primer semestre del año resulta que en el acumulado de 2003, ingresaron casi 3.400.000 visitantes, lo que significa un aumento interanual de 45,5%, con un incremento de casi 181,2% en los visitantes del extranjero y uno más moderado en el de los residentes del interior, de 6%.

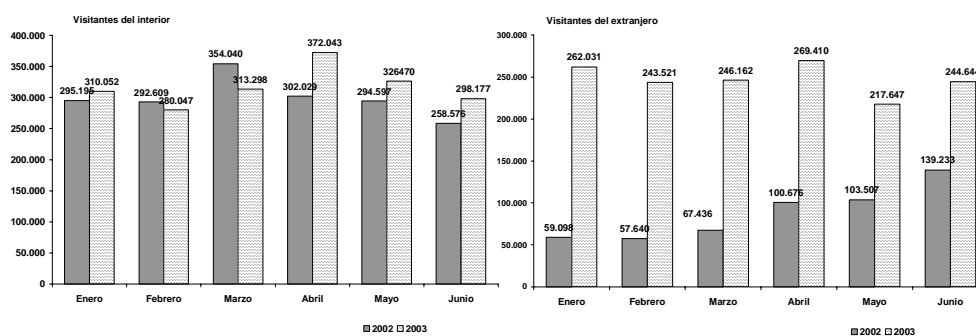
GRÁFICO 16. TURISMO RECEPTIVO. VISITANTES INGRESADOS EN LA CIUDAD DE BUENOS AIRES. AÑOS 2002 Y 2003



Fuente: PEIET, CEDEM, Secretaría de Desarrollo Económico, GCBA, en base a relevamiento propio.

En junio, las variaciones interanuales fueron mucho más moderadas que en el mes anterior: el crecimiento más importante se produjo entre los residentes en el extranjero (75,7%), pero también hubo un incremento moderado en el correspondiente a los residentes del interior del país (15,3%).

GRÁFICO 17 TURISMO RECEPTIVO. INGRESO DE VISITANTES RESIDENTES EN EL INTERIOR Y DE RESIDENTES EN EL EXTRANJERO EN LA CIUDAD DE BUENOS AIRES. ENERO-JUNIO DE 2002-2003.



Fuente: PEIET, CEDEM, Secretaría de Desarrollo Económico, GCBA, en base a relevamiento propio.

Durante el mes de junio, la participación de los visitantes de la provincia de Buenos Aires, se mantuvo en los niveles de los meses anteriores (28%) entre los residentes en la Argentina. El segundo lugar en importancia a nivel nacional fue para Córdoba (tercer mes consecutivo) y Santa Fe, con casi 11% y 10% respectivamente. Esto significa que los primeros tres puestos se mantuvieron inalterados desde abril, con incrementos en las participaciones de los dos últimos respecto de mayo. En esta ocasión, el cuarto lugar en importancia fue recuperado por Entre Ríos, con un porcentaje similar al que tenía en abril (7%). Estas cuatro provincias concentraron casi el 55% del turismo emisor a la Ciudad de Buenos Aires en este período. En comparación con junio de 2002, la provincia de Buenos Aires aumentó su porción en más de 10 puntos porcentuales, mientras que Mendoza y Corrientes tuvieron un significativo retroceso.

Entre los orígenes del turismo del extranjero, Uruguay reconfirmó su primera posición (20%), que recuperó en abril, tras 8 meses de desplazamiento por parte de Chile. Si bien la porción de este último está en aumento respecto de mayo, se observa un retroceso en la comparación interanual. Chile mantuvo su segundo lugar desde el mes anterior con 13,5%, porcentaje inferior al que tenía un año atrás (14,5%). Sorprendentemente, los paraguayos se colocaron prácticamente a la par de los brasileros en el tercer lugar (10,8%). Estos últimos, a su vez, habían avanzado en el mes anterior sobre Estados Unidos, que se posicionó en el cuarto lugar también en junio, con casi 7%. Los europeos, por su parte, representaron en conjunto 14% (sólo España 5%).

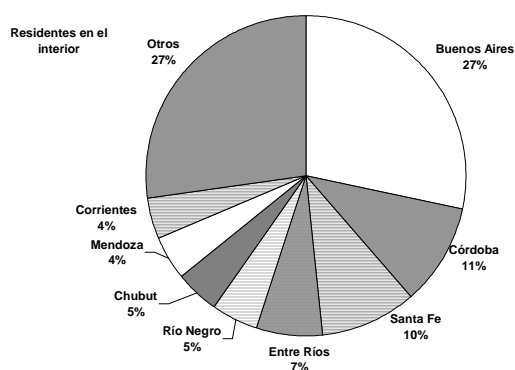
Un año atrás, las primeras tres posiciones también estaban ocupadas por países limítrofes: Uruguay, Chile y Brasil; en este último mes, además del cambio en los lugares relativos al interior del grupo de mayor concentración de las visitas, se suma Paraguay, como se mencionó.

En términos absolutos, se observa un crecimiento muy importante en la llegada de visitantes desde Paraguay (795%), Brasil (76%), Chile (64%), Estados Unidos (59%) y Europa (44,1%). En el primer caso, cabe destacar que se compara frente a un período de nivel particularmente bajo, pero el fenómeno tiene significación sobretodo porque se trata de visitantes que –con bajo nivel de gasto medio diario– tienen uno de los gastos medios totales más altos por lo prolongado de su estadía. Se trata en general de personas que vienen a visitar a familiares y amigos en la Ciudad de Buenos Aires, muchos de los cuales, antes de la salida de la *Convertibilidad*, recibían en su país a residentes paraguayos en la Argentina¹⁴.

Entre los visitantes con residencia en Argentina, no hubo modificaciones significativas en el orden ni en los guarismos respecto de mayo. Respecto de junio de 2002, hubo un progreso para las posiciones segunda y tercera (Córdoba y Santa Fe). Entre los visitantes residentes en el extranjero, los uruguayos volvieron a ocupar la primera posición, que recuperaron en abril, con 20% de los ingresos. Los chilenos quedaron entonces en segundo lugar, con 13,5%. Paraguay prácticamente alcanzó el lugar de Brasil, con 10,6% de las visitas extranjeras y su crecimiento resulta alentador para la economía de la Ciudad, porque se trata de visitantes con una estadía tan prolongada que su gasto total resulta de los más altos. Estados Unidos, se mantuvo en la cuarta posición, con casi 7% y Europa en su conjunto, significó 11,4%. Es decir que en la actualidad, los mayores emisores de turismo a la Ciudad son países limítrofes.

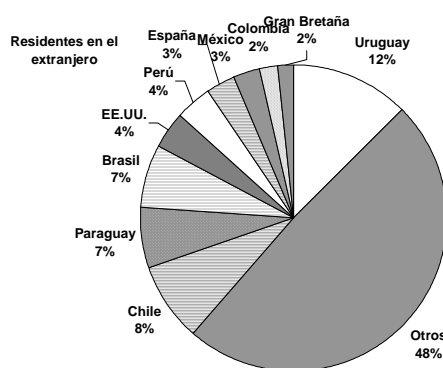
¹⁴ Al respecto, véase *Coyuntura Económica de la Ciudad de Buenos Aires* 9, publicada por el CEDEM, Secretaría de Desarrollo Económico, GCBA, julio de 2003.

GRÁFICO 18. TURISMO RECEPTIVO DE ORIGEN INTERNO. CIUDAD DE BUENOS AIRES. JUNIO DE 2003



Fuente: PEIET, CEDEM, Secretaría de Desarrollo Económico, GCBA, en base a relevamiento propio.

GRÁFICO 19. TURISMO RECEPTIVO DE ORIGEN EXTERNO. CIUDAD DE BUENOS AIRES. JUNIO DE 2003



Fuente: PEIET, CEDEM, Secretaría de Desarrollo Económico, GCBA, en base a relevamiento propio.

En comparación con junio de 2002, el orden de importancia de los motivos principales para los visitantes residentes en el extranjero se mantuvo, pero hubo modificaciones en el caso de los residentes en el interior. El primer motivo en junio de 2003 para estos últimos fue el de Visita a familiares y amigos (30,6%), seguido de Negocios (21,2%) y Vacaciones (17,6%), mientras que un año atrás, Negocios

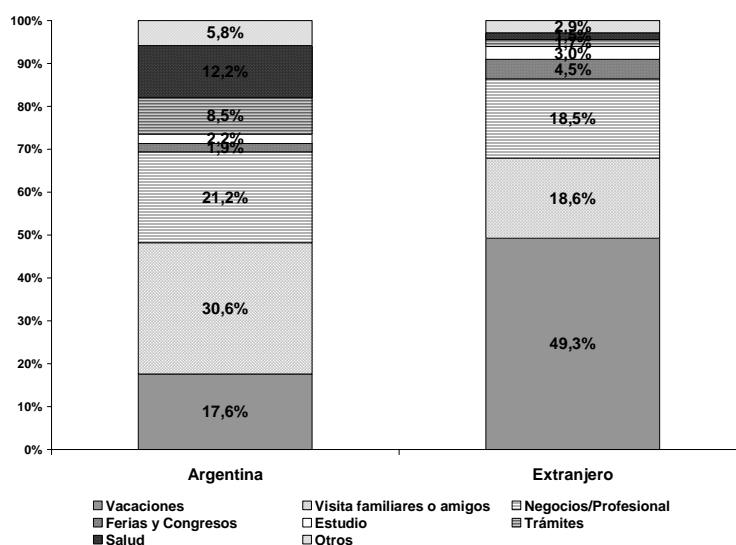
(29%) ocupaba el primer lugar por delante de Visita a familiares y amigos (25%). Este último motivo y Vacaciones crecieron interanualmente 5 y 6 puntos porcentuales respectivamente, en detrimento de Negocios. Respecto del mes anterior, también hubo un cambio en las posiciones, porque en junio, Visita a familiares y amigos desplazó a Negocios con un crecimiento de 3 puntos porcentuales en el primer caso y una caída de 7 en el segundo.

Por su parte, los dos motivos principales de los visitantes del extranjero se mantuvieron en la comparación interanual: Vacaciones (49,3%) y Visita a familiares y amigos (18,6%). Se destacan al respecto dos cosas: que el motivo Negocios (18,5%) prácticamente tiene el mismo peso en junio de 2003 que el motivo Visita a familiares y amigos y que hubo una caída interanual importante en las porciones de estos dos motivos -que comparten la segunda posición- principalmente en favor de Vacaciones pero también del resto, como Ferias y Congresos. Cabe recordar que un año atrás este tipo de actividades estaban muy retraídas, posiblemente por la inestabilidad de la situación política y social, pero en la actualidad se advierte un proceso de crecimiento.

Respecto al mes anterior, las posiciones relativas también se conservan aunque con un retroceso en las participaciones de los motivos Vacaciones y Visita a familiares y amigos, de 5 puntos porcentuales y 1 punto porcentual, respectivamente. En cambio, Negocios aumentó dos puntos porcentuales intermensualmente.

En junio, los motivos principales de viaje para los visitantes que provienen del interior fueron Visita a familiares y amigos (30,6%), Negocios (21,2%) y Vacaciones (17,6%), lo que implica un cambio en el ordenamiento respecto del año anterior, cuando Negocios se ubicaba primero, seguido de Visita a familiares y amigos y Vacaciones. En cambio, los principales motivos para los visitantes del interior mantuvieron las posiciones relativas respecto de un año atrás: Vacaciones con 49,3%, Visita a familiares y amigos (18,6%) y Negocios (18,5%), que prácticamente tiene la misma dimensión que el segundo. En comparación con el mes pasado, en el caso de los visitantes del interior, el motivo Negocios fue desplazado por Visita a familiares y amigos, en tanto que en el caso de los del extranjero, los lugares relativos se mantuvieron intactos, aunque con diferentes guarismos.

GRÁFICO 20. TURISMO RECEPTIVO. MOTIVO DE VIAJE. CIUDAD DE BUENOS AIRES. JUNIO DE 2003



Fuente: PEIET, CEDEM, Secretaría de Desarrollo Económico, GCBA, en base a relevamiento propio.

En lo que respecta al alojamiento, los residentes del interior del país siguieron mostrando preferencia por la Casa de familiares y amigos (47,4%), seguido de Hotel (31,5%). Estas posiciones se mantuvieron tanto respecto de junio de 2002, como del reciente mayo. Sin embargo, se observa una disminución en la concentración del primero en 24 puntos porcentuales con un crecimiento simultáneo menos importante en Hotel, de 6 puntos. En comparación con mayo de 2003, se verifica una caída de tres puntos porcentuales en cada caso, a favor de otras formas de alojamiento.

Los residentes en el extranjero, por su parte, siguieron eligiendo mayoritariamente Hotel (58,8%), seguido de Casa de familiares y amigos (29,6%). Respecto del mismo período del año anterior, se verifica una caída de 13 puntos porcentuales en el primer alojamiento, con un crecimiento simultáneo de casi 10 puntos en el segundo. Dicho de otra manera, se produjo una sustitución de hoteles como lugar de residencia temporaria por la casa de conocidos, en lo que influyó indudablemente la progresiva apreciación del peso en los últimos meses, que encareció las tarifas de los hoteles y la estadía en general. Respecto del mes anterior, el proceso fue en sentido opuesto: creció la porción de Hotel y cayó la de

Casa de familiares y amigos. En este caso, la influencia más poderosa está la composición por origen de los visitantes, en la que, como se vio, creció el turismo de países limítrofes, en detrimento de otros orígenes.

En junio, la estadía promedio aumentó en un día tanto para los visitantes del interior del país como para los del extranjero: fue de 7 días para los primeros y de 8 para los segundos. No obstante, en la comparación con el mes anterior, ambas permanecieron estancadas. Cabe recordar que la primera vino reduciéndose en los últimos meses y que la segunda permanece estancada por cuarto mes consecutivo. Se recuerda que la evolución de la estadía media señala hasta enero un crecimiento -desde septiembre para los residentes en el país y desde diciembre para los residentes en el extranjero- con un descenso en febrero y permanencia en los niveles durante el mes de marzo; desde entonces cae progresivamente en 1 día la estadía media de los residentes en el país, tendencia que sólo se detiene en junio, mientras que la de los residentes en el extranjero se mantiene en 7 días en abril para ascender a 8 en mayo y permanecer en ese nivel en el último mes.

Tanto en el caso de los residentes en el interior del país como en el de los residentes en el extranjero, en la comparación interanual el gasto medio diario aumentó. En el primer caso, lo hizo en 29,4% alcanzando \$110 y en el segundo prácticamente se duplicó, alcanzando \$230. El gasto medio diario de junio de 2003 se constituye entonces en el más alto del que se tenga registro desde enero de 2002 (la marca más elevada había sido la de los dos meses anteriores, con \$194). Un dato adicional para tomar en consideración, es que, a diferencia de lo que ocurre con los residentes en el interior, el gasto de los visitantes del extranjero no muestra un crecimiento interanual desacelerado y el del último mes es el más alto del que se tenga registro también. Por otra parte, también se registra un incremento intermensual en el gasto medio diario, pues en mayo de 2003, los niveles estaban situados en \$93 y \$194 para los residentes en el interior y en el extranjero, respectivamente.

Si la comparación interanual se realiza en valores constantes medidos a diciembre de 2001, el incremento interanual del gasto medio diario de los residentes en el interior es de 18,2% y el de los residentes en el extranjero de 84,3%, es decir que aún en términos ajustados al poder adquisitivo anterior a la devaluación, se evidenció un fuerte crecimiento en el gasto medio diario de los visitantes¹⁵.

Medido en dólares corrientes, en junio de 2003 el gasto medio diario de los residentes extranjeros alcanzó los U\$S 82, también *récord*. Cabe destacar que un

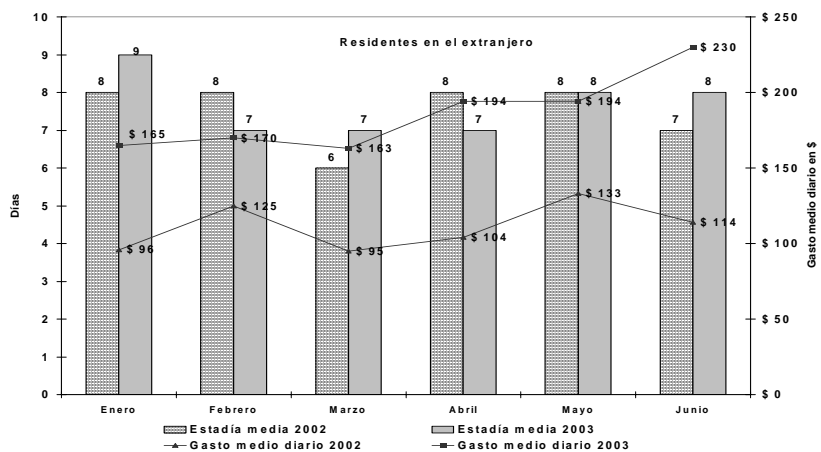
¹⁵ El ajuste se realizó deflactando el gasto medio en pesos por el IPC tomando como base diciembre de 2001.

año atrás, el gasto diario de los visitantes extranjeros había sido de apenas U\$S 32, lo que implica un crecimiento interanual en junio de 160%.

En junio de 2003, hubo un incremento interanual del gasto medio diario tanto de los visitantes residentes en el interior del país, como de los residentes en el extranjero, colocándose en niveles de \$110 y \$230 respectivamente. El gasto medio diario de los residentes en el extranjero a valores constantes se convirtió en el último mes en el más alto registrado, al menos desde enero de 2002. Los aumentos interanuales fueron de 29% y 102% para cada caso respecto a un año atrás y deflactados por la evolución de los precios de 18% y 84% respectivamente. También se verifica un incremento en la comparación con el mes anterior.

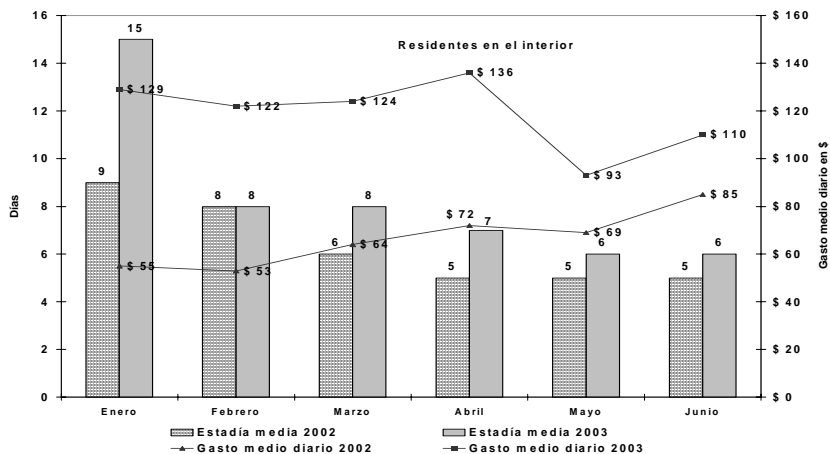
Comparada con los niveles de junio de 2002, la estadía media se prolongó en 1 día para los residentes en el interior y se mantuvo constante para los del extranjero: 6 y 8 días, respectivamente. Respecto del mes anterior, se mantuvo el mismo nivel en ambos casos.

GRÁFICO 21. TURISMO RECEPTIVO. GASTO MEDIO Y ESTADÍA MEDIA. RESIDENTES DEL DEL EXTRANJERO. CIUDAD DE BUENOS AIRES. AÑOS 2002 Y 2003



Fuente: PEIET, CEDEM, Secretaría de Desarrollo Económico, GCBA, en base a relevamiento propio.

GRÁFICO 22. TURISMO RECEPTIVO. GASTO MEDIO Y ESTADÍA MEDIA. RESIDENTES DEL DEL INTERIOR. CIUDAD DE BUENOS AIRES. AÑOS 2002 Y 2003



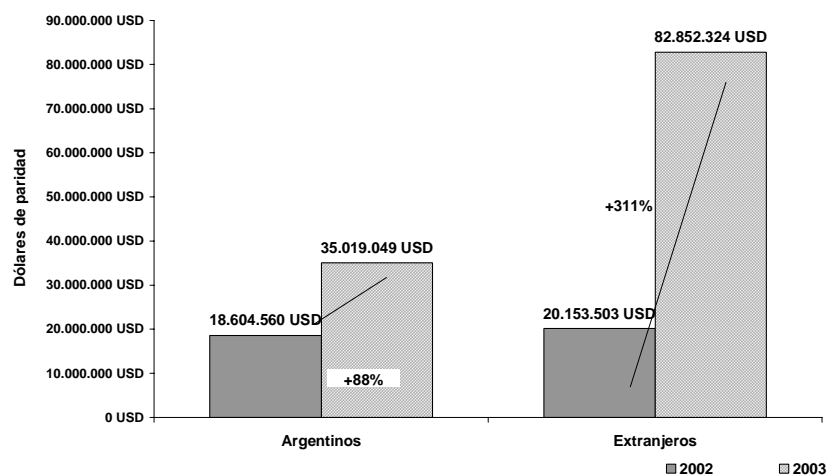
Fuente: PEIET, CEDEM, Secretaría de Desarrollo Económico, GCBA, en base a relevamiento propio.

Del incremento en el gasto medio diario de los visitantes del interior y la prolongación en su estadía media, por un lado, y del incremento en el gasto medio diario y la constancia en la estadía media de los visitantes del extranjero, por el otro, resultó un aumento en los ingresos monetarios por turismo en la Ciudad de Buenos Aires.

Cabe destacar que en junio de 2003, los ingresos monetarios por turismo del extranjero en la Ciudad de Buenos Aires en dólares de paridad, fueron también *récord*: casi U\$S 83 M, el 70% del total. Es decir que los visitantes extranjeros gastaron en conjunto más dólares de poder adquisitivo constante de diciembre de 2001 que en cualquier otro período posterior a la devaluación. Hubo prácticamente una cuadruplicación interanual en estos ingresos y también un crecimiento intermensual muy significativo (56%).

Respecto de junio de 2002, el aumento en el gasto total de los visitantes a la Ciudad de Buenos Aires creció 160% en pesos corrientes y 136% en dólares corrientes. Se estima que durante el mes de junio de 2003, la Ciudad de Buenos Aires obtuvo ingresos por \$476.279.526, equivalentes a U\$S169.560.869. El 70% de estos ingresos para la Ciudad, corresponden al turismo del extranjero, guarismo que está en crecimiento. En valores ajustados a diciembre de 2001 se produjo un incremento en el gasto global de 136% en pesos y de 204% en dólares. El mes de junio fue también récord en términos de ingresos monetarios en dólares de paridad por turismo desde el extranjero (U\$S 83 M), con una cuadruplicación interanual y un crecimiento de 56% respecto de mayo.

GRÁFICO 23. TURISMO RECEPTIVO. GASTO AJUSTADO POR ORIGEN. CIUDAD DE BUENOS AIRES. JUNIO DE 2002-2003.



Se trata de dólares ajustados al poder adquisitivo de diciembre de 2001

Fuente: CEDEM, Secretaría de Desarrollo Económico, en base a relevamiento propio.

En el primer semestre del año, los turistas gastaron en la Ciudad \$2.397 M, equivalentes a U\$S 800 M, que a valores constantes de diciembre de 2001 representan \$1.667 M y U\$S 556 M respectivamente. El incremento interanual en valores constantes respecto de diciembre de 2001 fue de 138% en pesos y de 79% en dólares. El aumento en el gasto global de los residentes en el extranjero, medido en dólares constantes, fue aún más pronunciado (237%).

En abril¹⁶, de acuerdo con información provisoria de la Dirección General de Estadística y Censos del GCBA, la tasa media de ocupación de habitaciones en establecimientos de 1 a 5 estrellas y *aparts* fue de 57,3%, 2,5 puntos porcentuales más alta que un mes antes. Las tasas de ocupación más elevadas correspondieron una vez más a los hoteles de mayor categoría: 4 estrellas (63,7%) y 5 estrellas (51,8%). En el extremo opuesto, los establecimientos con menor ocupación media

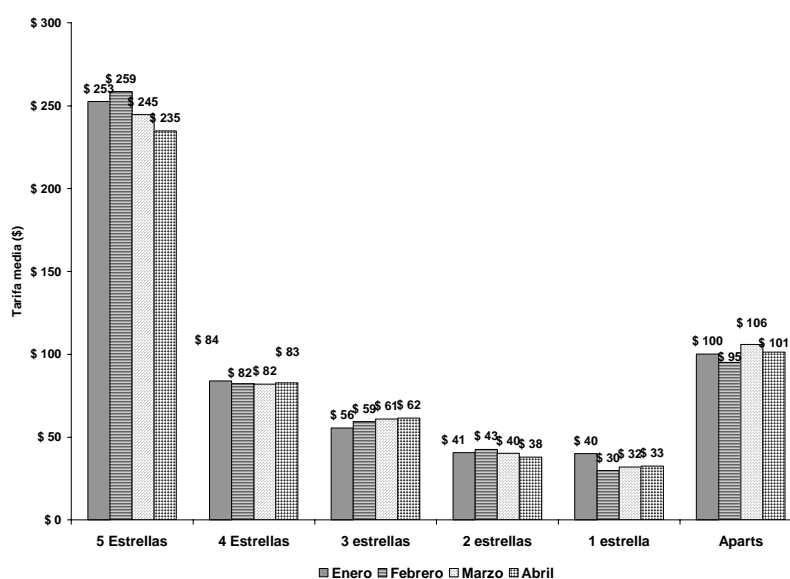
¹⁶ Se trata del mes más reciente del que se dispone de información sobre tasas de ocupación hotelera y tarifas.

en el mes de abril fueron los de 1 y 2 estrellas (36,3% y 38,7% respectivamente). Por su parte, los *aparts*, tuvieron una tasa de ocupación media de 57,3% y los de 3 estrellas de 50,4%. Respecto de marzo, la tasa de ocupación media cayó 1,3%, con aumentos para todas las categorías menos los establecimientos de 5 estrellas y *aparts* que cayeron y de 4 estrellas, que se mantuvo constante.

En abril, las tarifas volvieron a caer en la comparación intermensual: se produjo una disminución para todas las categorías que promedió 2,6% (\$107), excepto para las de 3 y 4 estrellas que se mantuvieron prácticamente inalteradas. Posiblemente, esto fue impulsado por la revaluación del peso y la necesidad de readecuar las tarifas para el turismo del extranjero. Respecto de abril de 2002, sólo se dispone de información para el cálculo de las variaciones interanuales de las categorías 3 a 5 estrellas y *aparts*. De ellos surge que hubo aumentos que van desde 13,5% para los establecimientos de 3 y 5 estrellas a 28,9% para *aparts*, con una leve caída de 2,6% para los de 4 estrellas.

Las tarifas promedio en abril fueron: \$235 para los establecimientos de 5 estrellas, \$83 para los de 4 estrellas, \$62 para los de 3 estrellas, \$38 para los de 2 estrellas, \$33 para los de 1 estrella y \$101 para los *aparts*. En lo que va del año, todos los establecimientos tuvieron descensos en sus tarifas, en promedio de 6,1%. El máximo descenso se observa en los extremos: en hoteles de 1 estrella (15,1%) y de 5 estrellas (8,5%); en el otro extremo, la menor caída se observa en los de 3 estrellas (0,5%).

GRÁFICO 24. TURISMO RECEPTIVO. TARIFAS HOTELES DE 1 A 5 ESTRELLAS Y APARTS. CIUDAD DE BUENOS AIRES. ENERO-ABRIL DE 2003



Fuente: CEDEM, Secretaría de Desarrollo Económico, en base a datos de DGEyC, GCBA.

2.7. INDUSTRIAS CULTURALES Y DEL ENTRETENIMIENTO

En este apartado, se presenta la evolución reciente de los mercados del libro, la música y el cine en el país. También se continúa con el análisis de la asistencia de público a partidos de fútbol, en una primera etapa de presentación de información vinculada al entretenimiento.

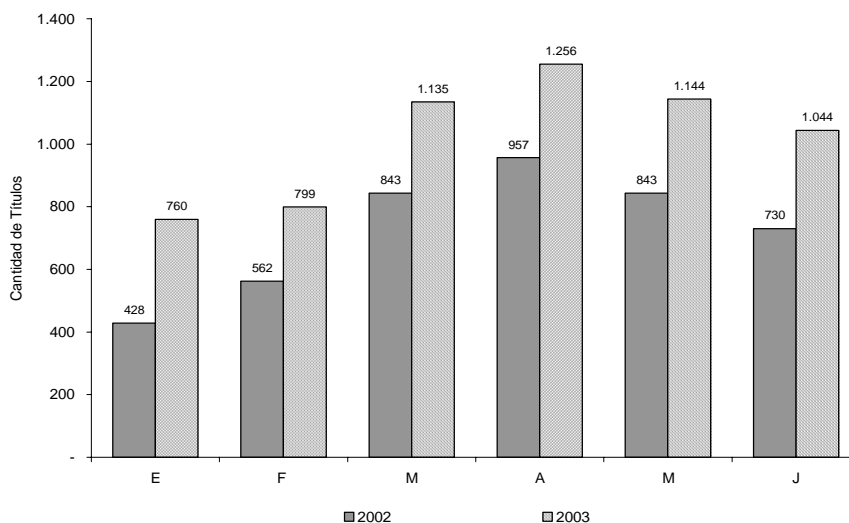
En lo que se refiere a la producción de libros, cabe destacarse que, en junio, se volvió a observar un aumento en la cantidad de títulos y ejemplares, y que se produjo un incremento de la tirada media por ejemplar, que en los últimos meses venía cayendo sistemáticamente. Por su parte, la música volvió a tener un desempeño altamente favorable tanto en venta de unidades como de importes y, en cine, las estadísticas de espectadores —esta vez medidas a partir de la asistencia a Centros de Compra en la Ciudad, consignaron un aumento relevante para el primer cuatrimestre del año. Por último, las estadísticas finales del Torneo

Clausura de Fútbol, muestran un incremento significativo de concurrencia a los estadios ubicados en la Ciudad.

2.7.1. LIBRO

En junio se editaron 1.044 títulos en todo el país, equivalente a una producción de 2.759.000 ejemplares. En este mes se produjo un incremento interanual de los títulos publicados de 43%, y los ejemplares crecieron a una significativa tasa de 61,4%, explicada por el incremento simultáneo de los títulos y de la tirada media (12,8%). El crecimiento de esta última variable adquiere una dimensión relevante, considerando que es el primero que se produce luego de tres meses consecutivos de descensos pronunciados.

GRÁFICO 25. LIBROS. CANTIDAD DE TÍTULOS PUBLICADOS. COMPARACIÓN ENERO - JUNIO DE 2002/ENERO - JUNIO DE 2003. ARGENTINA.

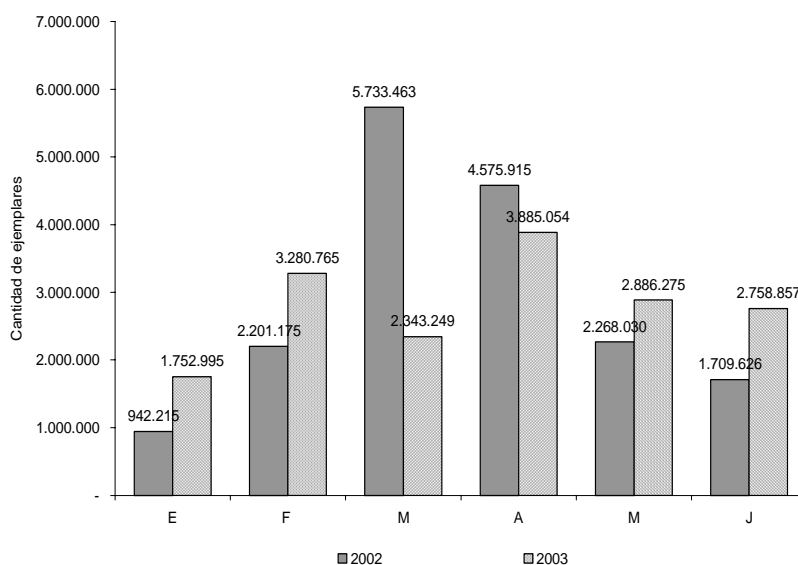


Fuente: CEDEM, Secretaría de Desarrollo Económico, GCBA, en base a datos de la CAL.

El importante aumento de los títulos en el mes de junio es el resultado de la combinación de dos tendencias de signo contrario. Las novedades -responsables

este mes del 95% de los títulos-, se incrementaron el 55,5%, mientras las reimpressiones se redujeron el 41,5%. La misma evolución diferenciada mostraron las tiradas: mientras las novedades crecieron en la comparación interanual el 55,5%, las reimpressiones cayeron el 64,6%, interrumpiéndose dos meses de crecimiento consecutivos.

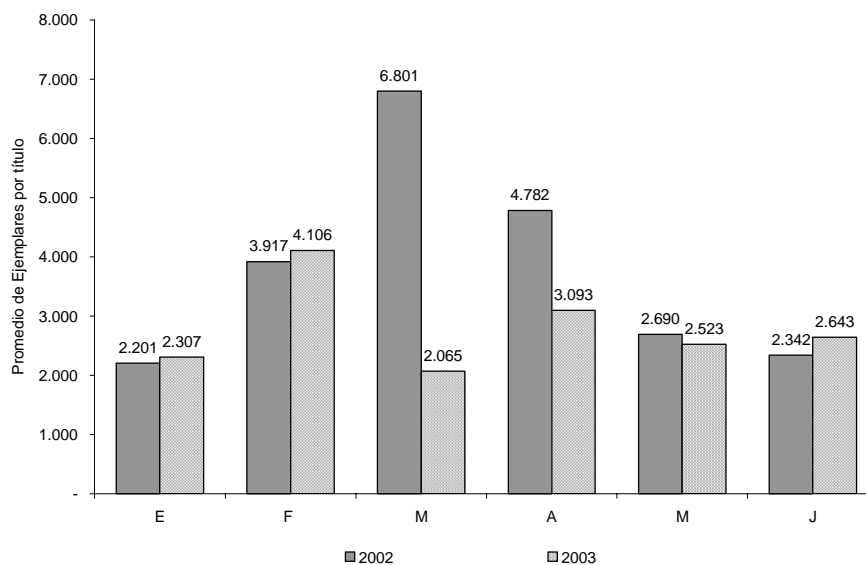
GRÁFICO 26. LIBROS. CANTIDAD DE EJEMPLARES PUBLICADOS. COMPARACIÓN ENERO - JUNIO DE 2002/ENERO - JUNIO DE 2003. ARGENTINA.



Fuente: CEDEM, Secretaría de Desarrollo Económico, GCBA, en base a datos de la CAL.

El aumento simultáneo de los títulos y de las tiradas medias, pareciera indicar que las editoriales están realizando apuestas menos conservadoras que en los últimos meses, aunque los ejemplares por título siguen en valores relativamente bajos con relación a la media de los últimos años. El dato llamativo de este mes es la fuerte reducción en todos los indicadores de reimpressiones, lo que también sugiere que los editores comienzan a apostar más a las novedades.

GRÁFICO 27. LIBROS. CANTIDAD DE EJEMPLARES PUBLICADOS. COMPARACIÓN ENERO - JUNIO DE 2002 / ENERO - JUNIO DE 2003. ARGENTINA.

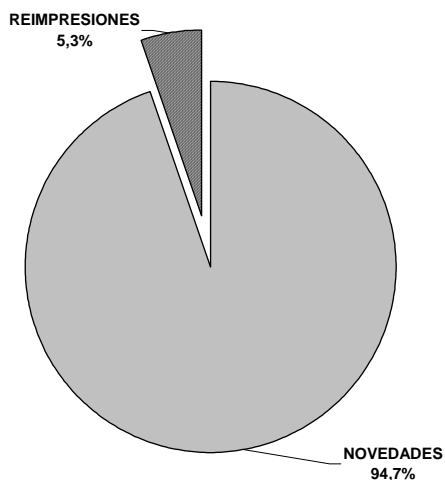


Fuente: CEDEM, Secretaría de Desarrollo Económico, GCBA, en base a datos de la CAL.

En el primer semestre de 2003 se editaron 6.163 títulos, equivalentes a 16.949.000 ejemplares, con una tirada media de 2.750 ejemplares por título. De lo anterior resulta un incremento interanual acumulado de 43,3% en los títulos y una caída de 7,4% en el número de ejemplares, producto de una disminución de la tirada media de 31,2%. En esta comparación, en términos de títulos se verifica un crecimiento interanual tanto de las novedades (41,5%) como de las reimpressiones (44,6%), pero en ejemplares el incremento sólo se produjo en las segundas (8,8%), mientras en las primeras se redujo 6,4%.

En junio, los títulos se distribuyeron entre 94,7% para las novedades –casi 4 puntos porcentuales menos que un año atrás y el resto para reimpressiones. En términos de ejemplares, la participación de las novedades fue incluso más elevada (96,7%). De la dinámica de los primeros seis meses de 2003, se observa que la proporción entre títulos y novedades se mantuvo prácticamente constante.

GRÁFICO 28. LIBROS. DISTRIBUCIÓN DE TÍTULOS ENTRE NOVEDADES Y REIMPRESIONES. ARGENTINA. ACUMULADO ENERO-JUNIO DE 2003

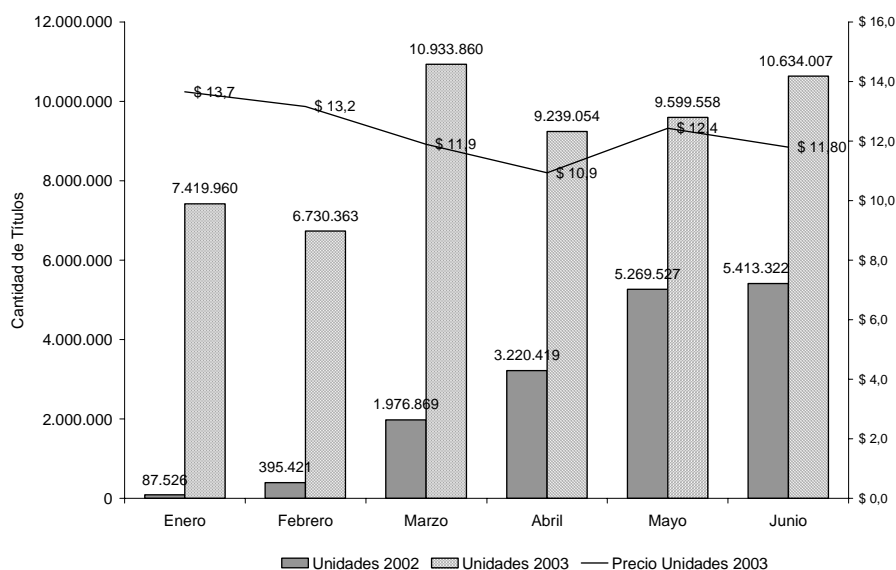


Fuente: CEDEM, Secretaría de Desarrollo Económico, GCBA, en base a datos de Cámara Argentina del Libro

2.7.2. MÚSICA

Durante el mes de junio, se comercializaron 902.000 unidades musicales, distribuidas entre CDs (92,9%), cassettes (5,8%) y otros soportes (1,3%). Estas ventas, equivalen a \$ 11.012.000, lo que arroja un valor medio por unidad de \$ 12,1.

GRÁFICO 29. MÚSICA. IMPORTES VENDIDOS Y PRECIO MEDIO POR UNIDAD. ENERO - JUNIO DE 2002 Y 2003. ARGENTINA.



Fuente: CEDEM, Secretaría de Desarrollo Económico, GCBA, en base a datos de CAPIF.

En comparación con los niveles del mismo período de 2002, se produjeron aumentos muy importantes tanto en la cantidad de unidades musicales vendidas (129%), como en los importes facturados (100%). Este incremento se vio favorecido por una reducción media de 12,6% en el precio de los soportes musicales, que fue impulsada principalmente por la baja en el costo de los CDs (14,5%)¹⁷.

El crecimiento interanual observado en junio se debió a un notable incremento de la venta de unidades de música en *español*, que más que se triplicó (206,1%), un

¹⁷ Cabe recordar que el precio consignado es el de venta mayorista de los sellos musicales a las disquerías, con lo cual no necesariamente las variaciones se trasladan a los precios minoristas en la misma proporción.

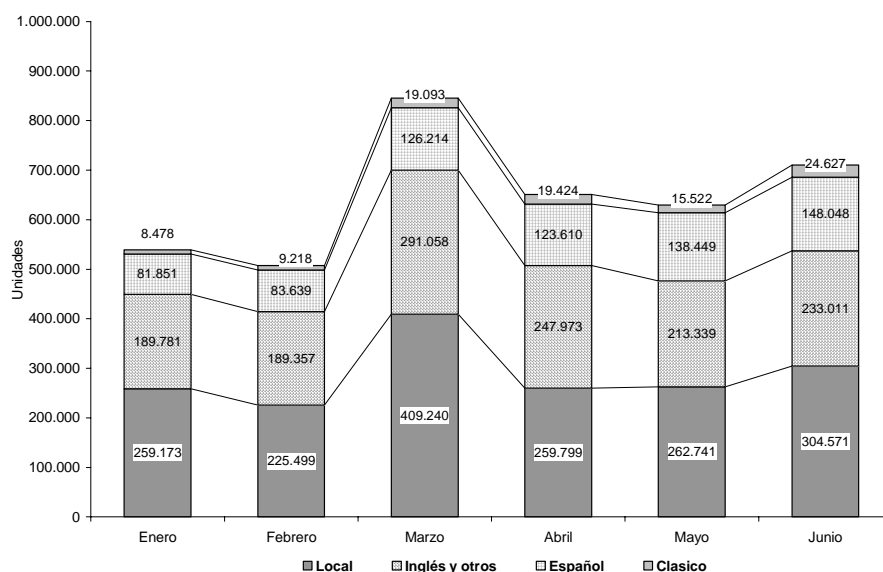
crecimiento de casi el doble del repertorio en *inglés y otros idiomas* (96,1%) y del 36,4% de la música local. Cabe mencionar que el espectacular crecimiento del repertorio *clásico* (776%), debe tomarse con recaudo debido al nivel extremadamente bajo respecto del que se realiza la comparación.

En junio, el repertorio en español continuó siendo el más vendido, con un leve incremento en su participación respecto de mayo (42,9%), aunque por debajo del 48% registrado en marzo del presente año. El repertorio en español mostró, por su parte, un leve descenso contra el mes anterior, al igual que inglés y otros idiomas, que perdió un punto porcentual.

Si bien la evolución positiva que señalan los datos está expresando una importante recuperación de la industria discográfica, debe tenerse presente que las variaciones interanuales surgen de la comparación contra un período de bajísima actividad. Si la comparación se realiza con 2002, cuando la industria discográfica ya llevaba tres años de recesión, los valores actuales continúan por debajo de aquellos. Asimismo, después del leve incremento intermensual que se había producido en mayo de las unidades vendidas y de los importes facturados, en junio se produjo un nuevo aumento intermensual, que trepó al 16,7% en las unidades vendidas y al 10,8% en los importes facturados.

En junio, las ventas mostraron un incremento intermensual de 16,7% en unidades y de 10,8% en importes, alcanzando un nivel muy similar al de marzo de este año. El precio medio por unidad fue de \$11,8, cayendo 5,1% en comparación con el mes de mayo. En los primeros seis meses de 2003 se vendieron 4.422.173 copias, que representaron \$54,6 millones, con una participación del repertorio local en las ventas de unidades totales de 40,2%. Las ventas acumuladas en el primer semestre representan el 76% de las unidades y el 69% de los importes comercializados en el mercado interno en todo 2002.

GRÁFICO 30. MÚSICA. VENTA EN UNIDADES POR REPERTORIO. ENERO - JUNIO 2003. ARGENTINA.



Fuente: CEDEM, Secretaría de Desarrollo Económico, en base a datos de CAPIF

El precio medio de los soportes musicales aumentó en el primer semestre de 2003 7,2% respecto de igual período del año anterior. Los mayores incrementos se registraron para la música en inglés y otros idiomas (14,8%), seguido por las de repertorio local (10,8%) y español (9,9%). Estos aumentos, sumamente moderados con relación al índice de precios mayorista de nivel general, muestran que el traslado de la devaluación fue muy acotado, debido a que este afectó principalmente a los materiales (CDs vírgenes, papel, cajas de plástico, etc.), pero menos en los principales rubros como edición, grabación, y remuneraciones a los compositores, intérpretes y músicos.

2.7.3. CINE

La información sobre exhibición de cine que suministra el INCAA es en general fraccionada, esporádica y algo rezagada en el tiempo, por lo que la presentación sistemática y periódica en esta publicación resulta complicada. Por tal motivo, en esta ocasión se buscaron nuevas fuentes, como INDEC, que hace un seguimiento sobre ventas en *shoppings* de la Ciudad y el conurbano bonaerense. De allí se obtuvieron estadísticas sobre concurrencia de espectadores y salas en este tipo de

establecimientos, con las que se combinaron otras informaciones históricas que permitieron dimensionar el fenómeno en el conjunto.

Como se publicara en el anterior *Informe Económico de la Ciudad de Buenos Aires* (junio de 2003), en el primer cuatrimestre de 2003, la concurrencia a las salas de cine en todo el territorio nacional ha crecido 5% con relación a igual período del año anterior (alrededor de 9.800.000 personas)¹⁸. Desde comienzos del presente año, las salas de cine han aumentado los precios alrededor del 15%, más allá de que las promociones se mantuvieran y diversificaran. A esta información se agrega que la cantidad de espectadores que concurrieron al cine en Centros de Compras, muestra una tendencia marcadamente diferente entre la Ciudad de Buenos Aires y los 24 Partidos del Conurbano Bonaerense: mientras que en la Ciudad la concurrencia mostró en el primer cuatrimestre del año una variación interanual positiva de 23,3%, en el Conurbano cayó 8,6%.

En la Ciudad de Buenos Aires funcionan actualmente 177 salas (18% de las casi 980 que funcionan en todo el país), de las cuales 32 se encuentran ubicadas en centros de compras. Durante los primeros cuatro meses del año, concurrieron a salas de *shoppings* de la Ciudad -que representan el 3,2% del total de todo el país- 851.204 espectadores, el 8,7% del total para todas las salas del país. Lo anterior pone de manifiesto una fuerte concentración de espectadores en los establecimientos de este tipo de la Ciudad de Buenos Aires, que se caracterizan por tener salas más pequeñas, modernamente equipadas y con un valor de entrada superior al promedio de mercado. El promedio de espectadores por sala en *shoppings* de la Ciudad fue de 8.200 en el último cuatrimestre, casi el doble de los 4.350 espectadores por sala en los cines del conurbano bonaerense para el mismo período y 23% más que en el primer cuatrimestre de 2002.

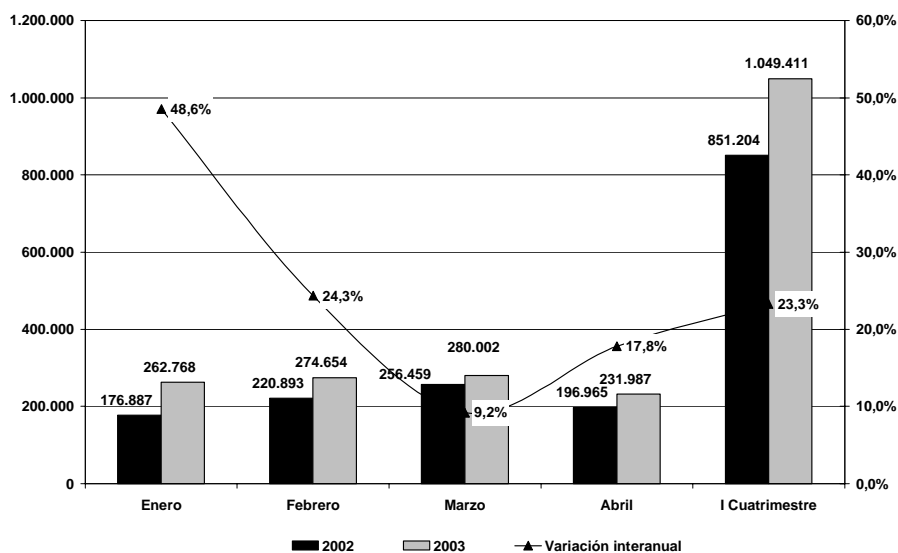
Otro 23% de los espectadores de todo el país (2.210.403 personas) se concentró en las 117 salas de *shoppings* del Conurbano Bonaerense (11% del total de salas del país). Es decir que en 14% de las salas nacionales (aquellas ubicadas en comerciales de Ciudad de Buenos Aires y alrededores) se concentró en el primer cuatrimestre del año alrededor de un tercio del total de espectadores de todo el país.

Estos resultados estarían indicando que en la Ciudad de Buenos Aires el aumento de precios no impidió que la concurrencia aumentara significativamente. Ello contrasta con la caída observada en los partidos bonaerenses, aunque en este

¹⁸ Fuente: DAC.

último caso debe tenerse en cuenta que la cantidad de salas se redujo de 127, en marzo de 2002, a 113, a partir de diciembre del mismo año¹⁹.

GRÁFICO 31. CINE. ESPECTADORES EN SALAS UBICADAS EN CENTROS DE COMPRAS. CIUDAD DE BUENOS AIRES. PRIMER CUATRIMESTRE 2002- PRIMER CUATRIMESTRE DE 2003.



Fuente: CEDEM, Secretaría de Desarrollo Económico, GCBA, en base a datos de INDEC

Por otra parte, un análisis de los datos más recientes, dan cuenta de que en el mes de junio hubo la misma cantidad de estrenos en la Ciudad de Buenos Aires que en mayo: 20 *films*, de los cuales 8 de ellos fueron argentinos (1 en coproducción con España). Entre las películas extranjeras, 9 fueron norteamericanas y 3 europeas. Estos estrenos se exhibieron en 163 de las salas de la Ciudad: 68% en *shoppings* y complejos y el resto en salas tradicionales.

¹⁹ Sin embargo, cabe señalarse, que en enero y febrero de 2002 en el conurbano había sólo 119 salas y desde entonces 127.

2.7.4. FÚTBOL

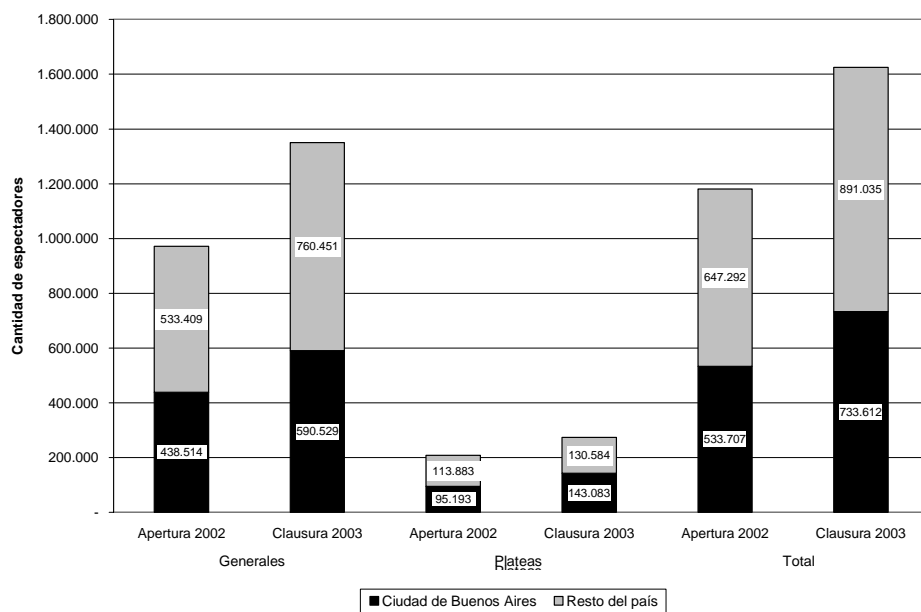
El balance del Torneo Clausura 2003 de la Primera División "A", jugado entre los meses de febrero y julio a lo largo de 19 fechas, muestra que la asistencia a los estadios de todo el país fue de 1.360. 000 espectadores. Esta concurrencia supera en 15,7% la del Torneo Apertura jugado en 2002, y se compuso de un aumento de 17,4% en las entradas generales y de 7,4% para las plateas.

Sin embargo, al discriminar este resultado entre la Ciudad y el Resto del País, se observan dos tendencias marcadamente diferenciadas. Así, mientras en la Ciudad de Buenos Aires el público se incrementó 37,5%, en el resto del país (conurbano bonaerense e interior) apenas se elevó 2,7%. En el caso de los espectadores de mayores ingresos, el desfasaje es aún mayor: en el ámbito porteño la venta de plateas creció 50,3%, mientras en el interior, en cambio, se redujo 19,3%.

En el torneo recientemente finalizado, del total de personas que asistieron en todo el país, el 45,2% lo hizo a estadios localizados en la Ciudad de Buenos Aires, y si se considera a los plateístas el porcentaje ascendió 55%. Estas proporciones son muy elevadas, si se tiene en cuenta que de los 20 clubes que participaron en el campeonato, sólo seis tienen sus estadios localizados en la Ciudad.

En el Torneo Clausura 2003 se produjo un sensible incremento en la cantidad de asistentes a los estadios localizados en la Ciudad de Buenos Aires, en comparación con el Apertura 2002 (37,5%). La venta las plateas aumento el 50%. En cambio, en el resto del país la concurrencia de público a los estadios apenas se incrementó 2,7% y la venta de plateas se redujo casi 20%.

GRÁFICO 32. FÚTBOL. CANTIDAD DE ESPECTADORES EN PARTIDOS DE PRIMERA "A". CIUDAD DE BUENOS AIRES Y RESTO DEL PAÍS. TOTAL TORNEO APERTURA 2002 – TORNEO CLAUSURA 2003



Fuente: CEDEM, Secretaría de Desarrollo Económico, GCBA, en base a datos de la Asociación de Fútbol Argentino, extraídos de "Universofutbol.com".

3. MERCADO LABORAL

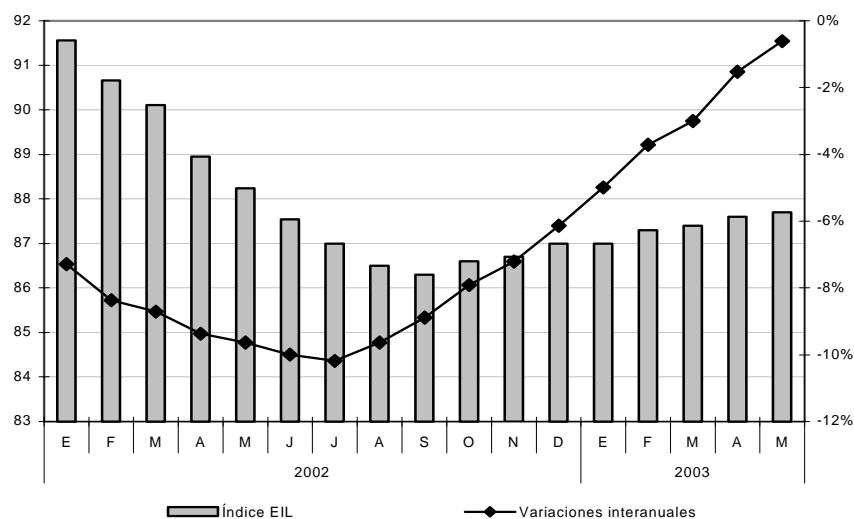
En el mes de mayo de 2003, el empleo privado formal²⁰ en las empresas de 10 ocupados y más de la Ciudad de Buenos Aires registró una baja de 0,6% en la comparación con el mismo mes del año anterior y se elevó 0,1% con respecto al mes de abril de 2003. La variación interanual negativa extendió la desaceleración de la tendencia contractiva que se viene observando desde el mes de agosto de 2002. En tanto, la leve suba mensual prolonga la tendencia positiva que había encontrado freno en el mes de enero -cuando el nivel de empleo se mantuvo estable con relación a diciembre-, acumulando un alza de 0,8% en los primeros cinco meses de 2003. Por su parte, la caída interanual coincide con la evolución verificada en el mismo período en Gran Buenos Aires (-0,1%), al tiempo que difiere de las alzas observadas en Gran Mendoza (4,7%), Gran Rosario (3,5%) y en Gran Córdoba (3%). En cambio, el incremento mensual en la Ciudad se corresponde, al igual que lo ocurrido en el mes anterior, con las ligeras subas observadas en Gran Córdoba (1,2%), Gran Rosario (1%), Gran Mendoza (0,2%) y Gran Buenos Aires (0,1%).

En mayo de 2003, el empleo formal privado en la Ciudad de Buenos Aires tuvo, al igual que en los tres meses anteriores, un ligero incremento respecto del mes precedente. En tanto, se registró una variación interanual negativa de 0,6%, que fue la más baja desde el fin de la convertibilidad y que prolongó la desaceleración de la tendencia negativa que lleva ya diez meses de duración.

En el análisis interanual por tamaño de empresa, se observa en mayo que mientras en las empresas de 10 a 49 ocupados el empleo se incrementó 0,2%, en las de 50 a 199 ocupados y en las de más de 200 ocupados se verificaron caídas de 2,5% y 0,2%, respectivamente. En cambio, si la comparación se realiza contra diciembre de 2002, se observa que tanto en las empresas pequeñas como en las grandes el nivel de empleo se incrementó (3% y 0,4%, respectivamente), mientras que en las medianas se acumuló un descenso de 0,7%.

²⁰ El empleo privado formal se mide a través de la Encuesta de Indicadores Laborales que es un relevamiento mensual realizado por la Dirección General de Estadísticas y Censos (GCBA) en conjunto con el Ministerio de Trabajo, Empleo y Formación de Recursos Humanos de la Nación. La encuesta mide la evolución del empleo privado formal de las empresas de 10 y más ocupados en la Ciudad de Buenos Aires, que están registradas en el Sistema Integrado de Jubilaciones y Pensiones, es decir, no incluye el denominado trabajo "en negro".

GRÁFICO 33. EMPLEO. EVOLUCIÓN DEL EMPLEO PRIVADO FORMAL Y DE LAS VARIACIONES INTERANUALES. BASE MAYO 2000=100. ENERO 2002 – MAYO 2003



Fuente: CEDEM, Secretaría de Desarrollo Económico, GCBA, en base a datos de DGEyC

En tanto, el análisis interanual por rama de actividad muestra un desempeño disímil entre los distintos segmentos. Por un lado, se verificaron subas en Servicios comunales, sociales y personales (1,6%), Construcción (1,6%) e Industria Manufacturera (0,1%). Por otro, se detectaron caídas en Electricidad, gas y agua (-11,4%), Servicios financieros y a las empresas (-2,8%), Transporte, almacenaje y comunicaciones (-0,4%) y Comercio, restaurantes y hoteles (-0,1%). En contraste, la evolución del empleo en los primeros cinco meses de 2003 evidencia alzas en la mayoría de los segmentos, con las únicas excepciones de Electricidad, gas y agua (-11,5%) y Servicios financieros y a las empresas (-1,3%). La suba más vigorosa se apreció en Construcción (15%), que fue el segmento que acumuló en 2002 la contracción más elevada entre todos los sectores (-30,6%). El resto de los incrementos no fue en ningún caso superior al 2%.

4. SITUACIÓN FISCAL

4.1. RECAUDACIÓN TRIBUTARIA

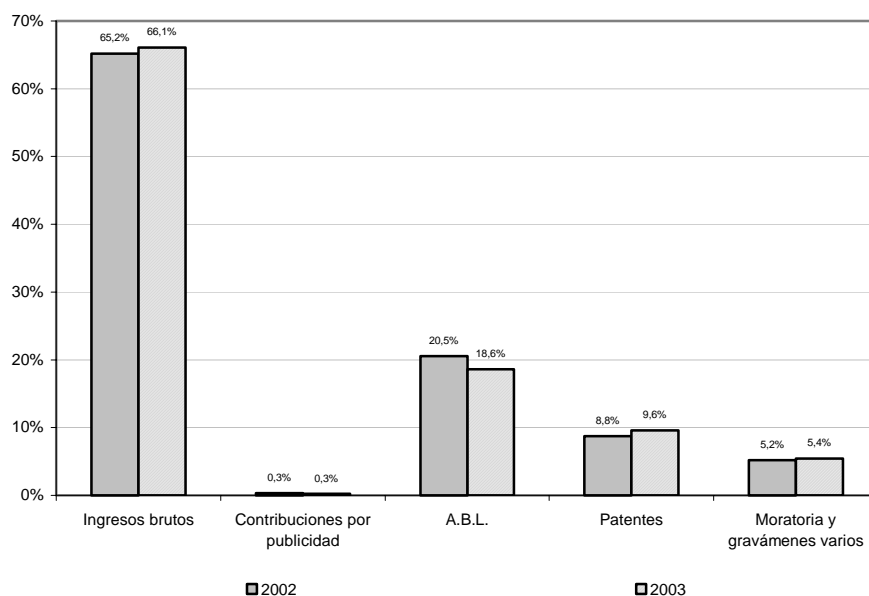
En junio de 2003, se produjo un nuevo incremento en valores corrientes (28%) en la recaudación impositiva de la Ciudad (\$ 238,7 M) con respecto al mismo mes de 2002. Esta variación positiva es la undécima consecutiva luego de diecisiete meses de contracciones interanuales y se debió, como en las alzas anteriores, fundamentalmente a la incidencia del efecto inflacionario en el Impuesto sobre los Ingresos Brutos.

Asimismo, se observa que el incremento interanual en la recaudación fue generalizado a todos los conceptos. Mientras en el Impuesto sobre los Ingresos Brutos se observó un incremento de 20,6%, las restantes subas fueron de 39,3% en Alumbrado, Barrido y Limpieza, de 36% en Moratoria y gravámenes varios, de 68,7% en Patentes y de 22,2% en Contribuciones por Publicidad. En el caso de Patentes, además de los mayores índices de cumplimiento que en el año 2002, está incidiendo en el incremento mencionado las revaluaciones fiscales de los vehículos, con excepción de los de menor valor²¹.

Como resultado, en los primeros seis meses de 2003 el aumento en la recaudación fue de 40,2% con relación al mismo período del año anterior, con subas significativas en los dos conceptos que más incidencia tienen: el Impuesto sobre los Ingresos Brutos (42,1%) y la tasa de Alumbrado, Barrido y Limpieza (27,2%).

²¹ Los vehículos cuyos valores fiscales *posrevaluación* de 2003 son iguales o menores a \$14.250 no sufrieron aumentos en sus alícuotas impositivas.

GRÁFICO 34. RECAUDACIÓN IMPOSITIVA. COMPARACIÓN DE LAS PARTICIPACIONES DE LOS DISTINTOS CONCEPTOS EN LA RECAUDACIÓN TOTAL A VALORES CORRIENTES. CIUDAD DE BUENOS AIRES. PRIMER SEMESTRE 2002 - 2003



Fuente: CEDEM, Secretaría de Desarrollo Económico, GCBA, en base a datos de Secretaría de Hacienda y Finanzas

4.1.1. RECAUDACIÓN DEL IMPUESTO SOBRE LOS INGRESOS BRUTOS

El total de lo recaudado en el mes de mayo por el Impuesto sobre los Ingresos Brutos, a precios corrientes y por rama de actividad, muestra un comportamiento interanual positivo en la totalidad de los segmentos, con la única excepción de Comunicaciones (-12%). Las subas en el resto de las actividades fueron en muchos casos de magnitud menor a las verificadas en los primeros meses del año. Esto se debió a que en 2002 los pagos que correspondían realizarse en abril terminaron registrándose en mayo a causa de los distintos feriados bancarios que se sucedieron en aquel mes, por lo que en mayo se acumuló un importante nivel de recaudación. Con todo, se destacan por su incidencia a nivel agregado los incrementos verificados en Industria manufacturera (75,2%), Comercio al por mayor (50,7%) y Resto (131,3%).

Asimismo, en el análisis de los primeros cinco meses de 2003 se observa un comportamiento positivo en la totalidad de las ramas. En este caso, las más importantes subas a nivel agregado se verifican en Industria manufacturera (122,9%), Comercio al por mayor (89,4%), Establecimientos y servicios financieros y seguros (16,1%) y Bienes inmuebles y servicios profesionales (40%).

Como información complementaria, se expone en la sección 5 del presente Informe Económico un listado de los Grandes Contribuyentes morosos del Impuesto sobre los Ingresos Brutos que se encuentran enmarcados en el régimen de Convenio Multilateral. De los 74 contribuyentes de este listado correspondiente al mes de mayo, se puede observar que 47 de ellos ya aparecían en el listado de abril y los restantes 27 son nuevos. Asimismo, cabe destacar que 45 de los 92 morosos de abril se han puesto al día con sus obligaciones fiscales, por lo que no aparecen en el listado de mayo.

5. GESTIÓN DEL GOBIERNO DE LA CIUDAD DE BUENOS AIRES

SE DECLARÓ LA UTILIDAD PÚBLICA DE LA PLANTA INDUSTRIAL DE LA EX EMPRESA INDUSPEL, EN MANOS DE LA COOPERATIVA COPERPEL

En el marco de una acción legislativa que persigue la estabilidad de las fuentes de trabajo de las empresas en proceso de recuperación por parte de los trabajadores, la Legislatura de la Ciudad de Buenos Aires declaró de utilidad pública la planta industrial de la fallida empresa Induspel y la cesión de la explotación de la misma a los ex trabajadores de la empresa, devenidos en la Cooperativa de Trabajo Coperpel Envases Industriales Ltda. La ley en cuestión (Ley 1.037, sancionada el 5 de junio) estableció la ocupación temporaria de la planta por el plazo de 2 años y la expropiación de los bienes muebles e intangibles, incluyendo marcas y patentes, hasta un monto de \$ 150.000.

Por su parte, la Secretaría de Desarrollo Económico del Gobierno de la Ciudad, a través de la Dirección General de Industria y Comercio, ha iniciado un diagnóstico de la situación productiva de la Cooperativa, a los fines de brindarles el asesoramiento técnico que les permita diseñar un plan de negocios a 24 meses, acorde con los plazos sancionados en la Ley.

EXENCIÓN IMPOSITIVA PARA SALAS DE CINE HISTÓRICAS DE LA CIUDAD DE BUENOS AIRES

A partir de la sanción de la Ley 1.029, la Legislatura porteña declaró de interés de la Ciudad el patrimonio cinematográfico histórico. En tal sentido, se dispuso la exención para el año 2003 del pago de la Contribución de A.B.L. (Alumbrado, Barrido y Limpieza, Territorial, Pavimentos y Aceras) a las salas históricas de cine, enmarcando en esta categorización a aquellos establecimientos habilitados como salas cinematográficas hasta el año 1980, que continúan en funcionamiento. Para acceder a este beneficio, los contribuyentes mencionados deben realizar el trámite en la Dirección General de Rentas del Gobierno de la Ciudad. De esta forma, entre las salas beneficiadas más reconocidas se destacan los cines América, Atlas Lavalle, Atlas Recoleta, Atlas Santa Fe, Cosmos, Los Ángeles, Lorca, Savoy y Rivera Indarte.

LISTA DE MOROSOS IMPOSITIVOS DE LA CIUDAD DE BUENOS AIRES A ABRIL DE 2003

La Dirección General de Rentas del Gobierno de la Ciudad de Buenos Aires continúa publicando la nómina de los principales morosos por el impuesto sobre los ingresos brutos de la Ciudad de Buenos Aires, que se detalla a continuación. En ella se incluyen a los principales morosos dentro de los grandes contribuyentes enmarcados en Convenio Multilateral (aquellos que realizan actividades productivas dentro y fuera de la Ciudad) ya que este tipo de aportantes representa el 40% del total de la recaudación del Gobierno de la Ciudad de Buenos Aires. Asimismo, se difundió la nómina de grandes contribuyentes que hasta mayo no habían realizado las presentaciones juradas requeridas para el pago del impuesto.

Esta difusión se enmarca como un instrumento más que el Gobierno de la Ciudad de Buenos Aires ha dispuesto para acometer contra la morosidad y la evasión. La publicación se actualiza mensualmente y puede ser consultada en el portal www.rentasgoba.gov.ar. Cabe aclararse que, en el marco del respeto al secreto fiscal, no se describen los montos correspondientes de las obligaciones impagas.

PRINCIPALES MOROSOS DEL IMPUESTO SOBRE INGRESOS BRUTOS A MAYO DE 2003

A.I.P.A.A. S.A.	EMPRESARIOS TRANS AUT DE PASAJEROS S.A.	PARANA S.A. DE SEGUROS
ABELSON S.A.	ENTERTAINMENT DEPOT S.A.	PEÑAFLORES S.A.
ALCATEL DE ARGENTINA S.A.	EXPRESO SAN ISIDRO S.A.	PETERSEN THIELE Y CRUZ S.A.C.M.
ALPARGATAS TEXTIL S.A.	FARMACÉUTICOS ARGENTINOS S.A.	PLUS SALUD S.A.
ARBRAC S.A.	FEDERICO S.A.	PRODUCTOS LIPO S.A.
ASPIL S.A.	GARRO S.A.I.CI.C.A.	RADIOLLAMADA S.A.C.I.
AUDIOTEL S.A.	GENERAL INDUSTRIES ARGENTINA S.A.	RIO CHICO S.A.
BENITO ROGGIO E HIJO S.A.	GUILFORD ARGENTINA S.A.	SALAVERRY JUAN ENRIQUE SAVAGLIO TBWA Y ASOCIADOS S.A.
ORMAS SA UTE TECSAN	I.C. FERRAROTTI Y CIA. S.A.	S.A.
CALICO S.A.	INDUSTRIAS PLÁSTICAS POR EXTRUSION S.A.	SEGAR SEGURIDAD S.R.L.
CAMPO AUSTRAL S.A.	INFORMÁTICA TECNOLOGÍA SERVICIOS S.A.	SERVICIOS Y CALIDAD S.A.
CAMPOTENCIA S.A.		
CENTRO DE INV. MAMARIAS DR. MANUEL CYMBERKNOH	INSTRUMENTOS MUSICALES S.A.	SHOWCENTER S.A.

CHEMECO SOCIEDAD ANONIMA	INTEGRALCO S.A.	SOCIEDAD ANONIMA DE GIACOMO
CLINICA BAZTERRICA S.A.	ISE INVESTIGACIONES SEGURIDAD EMPRES S.A.	SODEXHO ARGENTINA S.A. SUPERMERCADOS HIPERMARC S.A.
COAFI SA	ITALCRED S.A.	TAYM S.A.
COMPA-IA MECA S.A.IC.	ITEVA S.A.	
CONCORD CONSUMER COMMUNICATION RESEARCH D. S.A	LABORATORIOS BETA S.A.	TRADELOG SA
CONTRERAS HNOS PAMAR SA V.M. CONTRERAS UTE	LIDERAR CIA. GENERAL DE SEGUROS S.A.	TRANSMIX S.A.C.I. Y C.
COOP DE TRABAJO FERROVIARIA U	MARTINA DI TRENTO S.A.	UNIVERSAL ASSISTANCE SA.
DIESEL OLIDEN S.A.I. Y C.	MEDICALS S.A.	VALFOS S.A.I.C.I.F E I.
DIMAGRAF SA.C.I.F.	MILTO S.A.C.I.F.	VESUVIO S.A.C.I.F. E I.
EL FORTIN CONSTRUCCIONES Y TRANSP SACIF	NATURAL LIFE S.A.	VISION EXPRESS ARGENTINA S.A.
ELCA COSMETICOS INC.	NESTLE ARGENTINA S.A.	WAGEN AUTOMOTORES S.A.
ELECTROCOMPONENTES S.A.	OFFICE NET SA	XIDEN SACI
EMPRESA DE TRANSPORTE TTE GRAL ROCA SA	ONDEO NALCO ARGENTINA S.R.L.	

RESULTADOS DE LAS LÍNEAS DE CRÉDITO A EMPRESAS DEL BANCO CIUDAD DE BUENOS AIRES

En el marco de una conferencia realizada en la Semana PyME 2003 (ver detalle en próximo apartado), el Presidente del Banco Ciudad de Buenos Aires, Roberto Feletti, difundió los resultados de la política de asistencia crediticia a las empresas reiniciada por el Banco tras la abrupta crisis iniciada en diciembre de 2001 con el colapso del sistema financiero doméstico.

En tal sentido, las líneas de crédito abiertas se orientaron por un lado a las grandes empresas corporativas, mientras que se realizó una asistencia diferenciada a las firmas de pequeña y mediana escala, a partir de la Ventanilla PyME permanente, establecida en cinco sucursales localizadas en la zona Centro, Norte, Oeste y Sur de la Ciudad.

Durante el período noviembre 2002 a julio de 2003, se asistieron financieramente a 385 PyMEs y 185 grandes empresas. El monto total de préstamos otorgados a las

primeras ascendió a \$ 16,4 millones. Respecto a lo otorgado a las grandes firmas, se totalizaron \$ 94,2 millones.

Las diferentes líneas de crédito destinadas a dicho segmento, que se encuentran vigentes desde entonces, apuntan a las necesidades en materia de capital de trabajo, inversión productiva, pre- financiación y financiación de operaciones de comercio exterior. También se realizaron asistencias a partir de descubiertos en cuenta corriente acordados, descuentos de cheques de pago diferido o facturas de crédito y adelantos en cuenta corriente especial.

6. SECRETARÍA DE DESARROLLO ECONÓMICO

SE REALIZÓ LA SEMANA PYME 2003

La Secretaría de Desarrollo Económico del Gobierno de la Ciudad de Buenos Aires organizó la Semana PyME 2003, durante los días 16, 17 y 18 de julio pasados. Más de 500 empresas de mediana y pequeña escala, y 500 microempresas participaron en las distintas actividades preestablecidas de vinculación, al tiempo que junto con las empresas visitantes, las jornadas contaron con una asistencia de más de 5.000 empresarios de la Ciudad, una concurrencia que marcó el éxito de la Semana PyME como espacio de vinculación y articulación entre las micro, pequeñas y medianas empresas porteñas, reafirmando la gestión local realizada desde fines de 2000 en materia de asistencia a este segmento y la promoción de ámbitos para el desarrollo de sus negocios.

El evento tuvo cita en el Palacio San Miguel y contó con una nutrida agenda de actividades. Se realizaron exposiciones en el hall central donde se exhibieron experiencias privadas y público-privadas, a los fines de enriquecer el desarrollo de los negocios de las pequeñas y medianas empresas como así también la difusión de las políticas destinadas al sector e implementadas desde el Gobierno de la Ciudad de Buenos Aires. Entre las empresas participantes, se efectuaron de manera continua diferentes rondas de negocios preacordadas o instantáneas que contaron a su vez con la presencia de empresas del Gran Buenos Aires. Al mismo tiempo, se pusieron a disposición de los empresarios mesas de vinculación internacional con agregados comerciales, representantes de cámaras bilaterales de comercio, y empresas del exterior: Brasil, México, Bolivia, Israel, Portugal, Venezuela, Costa Rica, entre otros países.

En paralelo con dichas actividades, se llevó a cabo una serie de seminarios, talleres y conferencias gratuitas, entre los cuales se destacaron "Red de Exportadores de Buenos Aires", "Creación de Empresas de Base Tecnológica", "Incorporación del Diseño a la Producción", "Gestión de la Calidad en PyMEs", "Incubación de empresas", "Desarrollo de Proveedores para el Sector Turístico", "Asociativismo en el Comercio", "Financiamiento para microemprendedores a Tasa 0", "Financiamiento a PyMEs al 10%", "Subsidios para la Innovación Tecnológica en PyMEs".

En el marco de este evento, el Jefe de Gobierno, Aníbal Ibarra, junto con el Secretario de Desarrollo Económico, Eduardo Hecker, presentó el Plan de Desarrollo Productivo 2003-2007.

LANZAMIENTO DE LA BAITEC: INCUBADORA DE EMPRESAS DE BASE TECNOLÓGICA DE LA CIUDAD

El 24 de julio se realizó el acto de inauguración oficial de la Primera Incubadora de Empresas de Base Tecnológica de la Ciudad de Buenos Aires, denominada BAITEC. Esta iniciativa forma parte del Plan Estratégico de Gestión Tecnológica impulsado por la Dirección General de Tecnología del Gobierno de la Ciudad de Buenos Aires, desde el año 2000.

BAITEC está localizada en el Sur de la Ciudad, en Av. Ingeniero Huergo 1189, dispone de una superficie total de 1.300 metros cuadrados destinados a albergar hasta un total de 30 empresas, más un espacio para la coordinación del programa y las actividades de capacitación. Las primeras empresas incubadas, que totalizan 9, han surgido a partir de la implementación del PR.U.E.V.E (Programa Universitario de Estímulo a la Vocación Empresaria), dirigido a estudiantes, docentes y graduados universitarios y terciarios, con el objeto de propiciar el desarrollo de ideas innovadoras dirigidas a la formación de nuevas empresas para el desarrollo o mejoramiento de procesos, productos o servicios.

En diciembre de 2002, la Dirección General de Tecnología firmó los contratos de incubación con esos 9 proyectos ganadores de la edición 1 del PRUEVE. Se entregaron subsidios por un total de \$220.000 que permitieron a los emprendedores iniciar las acciones para crear sus empresas y poner en marcha los proyectos de acuerdo con el plan de trabajo realizado con la asistencia técnica brindada desde la Dirección General de Tecnología. Las Empresas de Base Tecnológica creadas desarrollan su actividad con el respaldo del Gobierno de la Ciudad de Buenos Aires, Universidades y otros organismos del sistema científico – tecnológico que propician esta iniciativa.

Para mayor información, se puede visitar el site de la Dirección General de Tecnología en www.buenosaires.gov.ar o contactarse telefónicamente al 4323-9829.

CONVOCATORIA ABIERTA PARA LA TERCERA MISIÓN COMERCIAL A SAN PABLO- BRASIL

La Dirección General de Industria y Comercio del Gobierno de la Ciudad de Buenos Aires convoca a todas las empresas de la Ciudad interesadas en participar de la Tercera Misión Comercial a San Pablo, a realizarse entre los días 22 y 25 de septiembre de 2003. La inscripción está abierta a todas las empresas pequeñas y medianas de la Ciudad con vocación exportadora, que encuentren en el mercado brasileño una oportunidad para desarrollar o ampliar su oferta exportable. La convocatoria cierra el 13 de agosto, a los fines de disponer con el tiempo necesario para la realización de las agendas de negocios para las empresas participantes con sus contrapartes brasileñas. Cabe mencionar que desde el año 2001, la Ciudad cuenta con una Oficina de Promoción de las Exportaciones en San Pablo, dedicada a monitorear las oportunidades comerciales de dicho mercado para las PyMEs porteñas. Esta oficina ha asistido a casi 400 firmas de la Ciudad.

Las empresas que decidan participar de la Misión recibirán charlas preparatorias acerca de las características del mercado brasileño, la operatoria comercial y el tratamiento arancelario de cada uno de sus productos, como así también información sobre los aspectos culturales e idiosincrásicos que, en numerosas ocasiones resultan defensorios para el éxito de las reuniones. A fin de garantizar los resultados positivos de la misión, se establece un cupo de participantes, lo que permite una mayor efectividad y eficiencia en la elaboración y coordinación de las agendas de negocios.

Para más información, puede consultarse por correo electrónico a misionescomerciales@buenosaires.gov.ar o comunicarse al 4323-9833.

Resultados de la Primer Misión Comercial realizada a Lima-Perú

Del 16 al 19 de junio se realizó la Primer Misión Comercial a Perú organizada por el Gobierno de la Ciudad de Buenos Aires, de la cual participaron 15 empresas de diversos sectores productivos de la Ciudad. La Dirección General de Industria y Comercio de la Ciudad contó con el apoyo de la Embajada Argentina en Perú para la confección de las agendas y la logística de organización de dichas entrevistas.

La misión comercial tuvo un saldo positivo en virtud del cumplimiento de la intensa agenda de negocios desarrollada en Lima y las oportunidades comerciales concretas que surgieron de la misma. Cabe destacar que por las particularidades y costumbres de negocios de los empresarios peruanos, las entrevistas debieron

realizarse en las empresas y esta situación condicionó el número de encuentros diarios, en razón de la extensión del área metropolitana y la gran densidad del tránsito urbano.

Con carácter previo a la misión comercial, los empresarios recibieron charlas de capacitación dictadas por especialistas en el mercado peruano, así como también una serie de informes y estudios de mercado tendientes a prepararlos convenientemente para el viaje.

Por su parte, los funcionarios del Gobierno de la Ciudad de Buenos Aires que encabezaron la misión comercial sostuvieron reuniones con la Asociación de Exportadores del Perú (Comité de Importación), la Cámara Peruano – Argentina, la Cámara de Comercio de Lima y Prompex (organismo peruano de promoción a las exportaciones). Asimismo, se destaca la amplia repercusión periodística que tuvo la misión comercial, con difusión en periódicos, radios y canales de televisión peruanos.

RESULTADOS DEL CONCURSO LA CIUDAD PRODUCE Y EXPORTA 2003

En el marco de la Semana PyME, la Dirección General de Industria y Comercio entregó los premios a los proyectos ganadores del Concurso *La Ciudad Produce y Exporta*. El Jurado del Concurso estuvo compuesto por el Director General de Industria y Comercio de la Ciudad, Federico Sánchez; el Director del Instituto de Comercio Internacional de la Fundación BankBoston, Félix Peña; el Director Ejecutivo de Center Group, Gustavo Segré; y la Editora del Suplemento “Comercio Exterior” del diario La Nación, Ana Miura. En función de su evaluación, cinco empresas resultaron finalistas del Concurso: Bioscience S.R.L, Artec Ingeniería S.A., Señales del Sur S.R.L, Datal S.A. y Multiled S.A.

Este Concurso es una iniciativa que complementa y potencia a las políticas de promoción de las exportaciones llevadas a cabo desde el año 2000. Del mismo participaron pequeñas y medianas empresas de la Ciudad de Buenos Aires de los sectores de la industria, el comercio y los servicios. Fueron especialmente considerados aquellos proyectos con mayor potencial en la generación de valor agregado, creación de puestos de trabajo, sustitución de importaciones y el incremento de las exportaciones. El Concurso contó con el auspicio de D.H.L. y de Brastex.

La empresa Bioscience S.R.L. se adjudicó el primer premio, a partir de su proyecto orientado al desarrollo de la comercialización de electroencefalógrafos,

videoelectroencefalógrafos y polisomnógrafos en América Latina, Asia y África. Esta empresa se dedica a la producción de equipos médicos para neurodiagnósticos. Como premio, la empresa recibió un subsidio de \$ 5.000 para financiar el proyecto de exportación y un subsidio de U\$S 6.000 para envíos a todo el mundo, provistos por D.H.L y un pasaje aéreo Buenos Aires – Lima – Buenos Aires con Aerocontinente.

El Segundo Premio fue para Artec Ingeniería S.A., una firma dedicada a la venta de equipos de eléctricos de protección, medición y control. El proyecto premiado busca concretar la exportación de servicios de consultoría en ingeniería, cursos de capacitación, tableros de baja y media tensión y *shelters* hacia América del Sur y Central. Este proyecto obtuvo también un subsidio para realizar envíos a todo el mundo, pero de U\$S 2.000, provisto por D.H.L y un ticket aéreo Buenos Aires – Lima – Buenos Aires con Aerocontinente.

Por su parte, el Premio Especial para el sector Textil / Indumentaria se entregó, por decisión unánime del jurado, a la empresa Lautaro Tejidos S.A. como premio monetario, la empresa se hizo beneficiaria de un subsidio de \$ 5.000 para financiar el proyecto de exportación, provisto por Brastex S.A y otro de U\$S 2.000 para realizar envíos a todo el mundo, provisto por D.H.L.

Asimismo, las tres empresas ganadoras mencionadas obtuvieron un conjunto adicional de beneficios: una beca completa para un seminario de especialización a elección de la Fundación Bankboston, una suscripción anual gratuita a la revista Valor Fob, una suscripción anual gratuita a los servicios provistos por Nosis, una suscripción anual gratuita a la Guía Práctica de Comercio Exterior, asistencia técnica de la dirección General de Industria y Comercio para la elaboración de la estrategia exportadora de la empresa, el diseño y host de un web site sin cargo por un año, la reserva de una vacante a las misiones comerciales organizadas por la Dirección General de Industria y Comercio del Gobierno de la Ciudad así como otra vacante para los cursos de capacitación dictados por dicha Dirección.

NUEVAS ACCIONES EN EL MARCO DEL PROGRAMA DE APOYO AL AUTOEMPLEO

Desde el 16 de julio del corriente año, la Dirección General de Empleo y Capacitación del Gobierno de la Ciudad de Buenos Aires ha iniciado acciones de capacitación técnica para los beneficiarios participantes del Programa de Apoyo al Autoempleo en materia de "Manipulación higiénica de los alimentos", en conjunto con la Dirección General de Higiene y Seguridad Alimentaria. Estos cursos se orientan a todos los proyectos de producción de alimentos aprobados entre los

años 2002 y 2003 vigentes en dicho Programa, abarcando un total de 389 proyectos y 1.290 beneficiarios. Se dictan en 2 módulos que totalizan 9 horas y se entrega una certificación por la asistencia.

Posteriormente, y en el marco de la mencionada política de educación en el cuidado de la higiene y la seguridad para la elaboración de alimentos, todos los trabajadores beneficiarios podrán tramitar la libreta sanitaria en forma gratuita.

Para más información, se puede consultar telefónicamente al 4323-9847 o por correo electrónico a marinafp@argentina.com.