



**OBSERVATORIO DE
COMERCIO INTERNACIONAL
DE BUENOS AIRES**

**1 EXPORTACIONES DE LA
CIUDAD AUTÓNOMA DE
BUENOS AIRES EN EL PRIMER
CUATRIMESTRE DE 2008**

DICIEMBRE 2008

Gobierno de la Ciudad Autónoma de Buenos Aires

Jefe de Gobierno | **Ing. Mauricio Macri**

Vicejefa de Gobierno | **Lic. Gabriela Michetti**

Jefe de Gabinete de Ministros | **Lic. Horacio Rodríguez Larreta**

Ministro de Hacienda | **Act. Néstor Grindetti**

Ministro de Desarrollo Económico | **Lic. Francisco Cabrera**

Administrador Gubernamental de Ingresos Públicos | **Lic. Carlos Walter**

Director General de Estadística y Censos | **Lic. José María Donati**

Director General de Comercio Exterior | **Lic. Enrique Avogadro**

Director del Centro de Estudios para el Desarrollo Económico Metropolitano | **Lic. Pablo Perelman**

La presente publicación fue realizada por el Observatorio de Comercio Internacional de Buenos Aires, conformado por el Centro de Estudios para el Desarrollo Metropolitano (CEDEM) y la Dirección de Comercio Exterior del GCBA.

Codirectores

Lic. Enrique Avogadro y Lic. Paulina Seivach

Consultores

Lic. Marisa Bircher y Guadalupe Gil Paricio

INDICE

Presentación	7
Composición por grandes rubros	9
Dinámica de los principales productos	11
Destino de las ventas al exterior	21
Síntesis	27

EXPORTACIONES DE LA CIUDAD AUTÓNOMA DE BUENOS AIRES EN EL PRIMER CUATRIMESTRE DE 2008

Durante los primeros cuatro meses de 2008, las exportaciones de la Ciudad Autónoma de Buenos Aires superaron los USD 121M y mostraron un crecimiento interanual de 26,5%¹. Esta suba se ubica por debajo del incremento del 40% alcanzado por las ventas externas argentinas a igual período.

El crecimiento de las exportaciones de la Ciudad se explica principalmente por el aumento en las ventas hacia el exterior de algunos de los capítulos pilares de la estructura exportadora metropolitana, entre ellos: *Productos químicos orgánicos; Reactores nucleares, calderas, máquinas, aparatos y artefactos mecánicos; Productos farmacéuticos y Carnes y despojos comestibles*.

Las manufacturas de origen industrial (MOI) fueron las que más contribuyeron a la variación de las exportaciones locales (62,7%), superando los USD 77M. Prácticamente el resto del aporte se debió al aumento de las manufacturas de origen agropecuario (MOA), rubro que presentó la mayor tasa interanual de crecimiento en el período analizado (27,5%) y totalizó USD 44,1M. Los aportes de *Productos primarios* y Energía y de Combustibles no fueron significativos, por el escaso volumen de ventas de estos rubros desde la Ciudad.

Los niveles de concentración por capítulos siguen siendo elevados, como viene ocurriendo en la dinámica exportadora metropolitana desde varios años atrás. Incluso en este período, se observa un aumento en la concentración de las ventas externas. Agrupando por capítulos, casi 64% del total exportado por la Ciudad se concentró en los primeros cinco en importancia y considerando los diez primeros, la significación aumentó a 81%. Los mismos indicadores, a igual período de 2007, presentaron niveles de 59,9% y 77,9%, respectivamente.

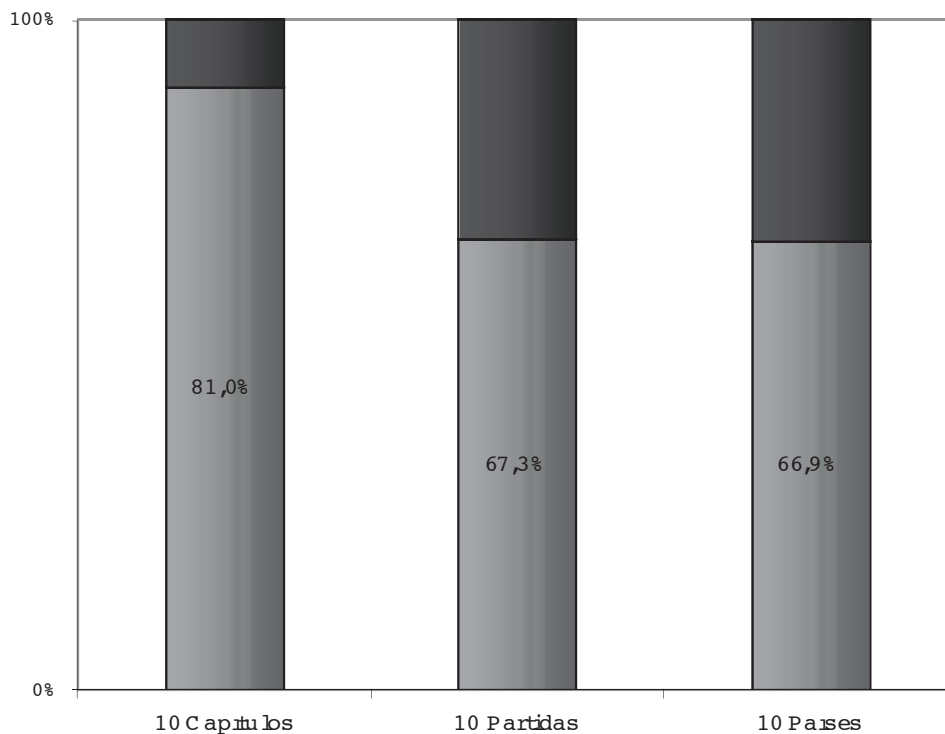
En lo que respecta a países de destino, la concentración se manifestó en la absorción que registraron los primeros seis en importancia según valor de exportaciones, los cuales recibieron más de la mitad del volumen de ventas locales. Los países que lideraron las compras en estos cuatro meses fueron: Alemania, Brasil, Uruguay, Venezuela, Chile y España. A igual período de 2007, Hong Kong y China pertenecían al conjunto de los primeros seis destinos de exportación, reemplazados este año por España y Venezuela.

La baja diversificación por producto que presenta la oferta exportadora de la Ciudad Autónoma de Buenos Aires se vio intensificada durante el primer cuatrimestre de 2008 por una reducción interanual de 15% en la cantidad de partidas (a cuatro dígitos)⁹ comercializadas: de 4.325 partidas exportadas entre enero y abril de 2007, se redujo a 3.686 en igual período de 2008. Más del 48% del total exportado metropolitano se concentró en las cuatro partidas líderes, participación que un año atrás había sido de 46%.

El Gráfico B-1 ilustra lo hasta aquí planteado, reflejando a través de tres indicadores, el alto grado de concentración de las ventas al exterior de bienes locales. No sólo el subconjunto de los diez capítulos líderes explicó, en estos cuatro meses, de 2008 el 81% de las exportaciones de la ciudad, sino que las diez partidas más importantes concentraron 67,3% del total y los diez países principales el 66,9% de la demanda externa.

GRÁFICO 1

EXPORTACIONES. INDICADORES DE CONCENTRACIÓN. PARTICIPACIÓN DE LOS PRIMEROS DIEZ CAPÍTULO, PARTIDAS Y PAÍSES EN EL TOTAL DE VENTAS AL EXTERIOR. CIUDAD AUTÓNOMA DE BUENOS AIRES. ACUMULADO A ABRIL 2008



Fuente: CEDEM, DGEyC (Ministerio de Hacienda - GCBA), en base a datos de exportaciones del INDEC.

En cuanto a la evolución de las exportaciones de la Ciudad (Cuadro B-1), cabe recordar que luego de un período de cinco años consecutivos de caída en el valor comercializado, iniciado en 1998, las mismas comenzaron su recuperación en 2003, con tasas de crecimiento positivas durante los cuatro años posteriores. Aun a pesar de las ventajas de un tipo de cambio alto para las ventas al exterior, recién en 2006, las exportaciones locales (USD 326M) fueron 6,2% superiores a las del mejor año de la pasada década (1997).

De todas formas, más allá del aumento que vienen registrando las ventas externas desde la Ciudad Autónoma de Buenos Aires, su participación en el PBG continúa siendo muy baja, con un valor máximo registrado en 1994 y 1997 (0,5%), y un promedio anual mínimo de 0,2% durante el período 2002-2006⁴.

Por último, es importante mencionar que la participación de la Ciudad en las exportaciones nacionales se mantiene en niveles poco significativos (desde el año 2000 no han alcanzado el 1%). Los datos a abril de 2008 muestran una participación de 0,6% en el total exportado por Argentina en ese mismo período (la misma participación alcanzaron las MOA locales entre las MOA nacionales). Las MOI metropolitanas por su parte, duplican su importancia en el agregado nacional en este primer cuatrimestre (1,2%), respondiendo a su relevancia en la estructura exportadora del distrito.

¹ Información provisoria, a partir de la base de exportaciones del INDEC.

² Estimación preliminar, efectuada con el 14,3% de documentación en trámite, que en muchos casos corresponde a operaciones que aún no han sido confirmadas a la Dirección General de Aduanas.

³ De aquí en adelante, cuando se haga referencia a partida o producto exportado, se estará hablando de la partida a cuatro dígitos según el Nomenclador Común del MERCOSUR.

⁴ A partir de la metodología de estimación de las exportaciones por origen provincial del INDEC, puede subestimarse el nivel de exportaciones e la Ciudad Autónoma de Buenos Aires en relación a otros distritos, dado el supuesto que se utiliza para la discriminación de la exportación de algunos bienes industriales – con una alta gravitación local en términos de producción-. Ante la dificultad de determinar el porcentaje de la producción provincial destinada a ventas al mercado interno y al exterior, el método de asignación utilizado se basa en el supuesto de que la totalidad de las provincias productoras de determinado bien contribuyen al total del saldo exportable de ese producto, independientemente de que las lo exporten o no. Al respecto, véase INDEC, *Origen provincial de las exportaciones 1998-2001, Volumen 1*, Ministerio de Economía, Argentina, Abril de 2003.

CUADRO 1

EXPORTACIONES. MONTO FOB (USD M), PORCENTAJE DE PBG Y PARTICIPACIÓN EN LAS EXPORTACIONES ARGENTINAS. CIUDAD AUTÓNOMA DE BUENOS AIRES. AÑOS 1993-2006

AÑO	EXPORTACIONES FOB (USD)	VAR. INTERANUAL	PARTICIPACIÓN EN PBG	PARTICIPACIÓN EN EXPORTACIONES ARGENTINA
1993	189,7		0,4%	1,4%
1994	306,9	61,8%	0,5%	1,9%
1995	260,8	-15,0%	0,4%	1,2%
1996	255,9	-1,9%	0,4%	1,1%
1997	307,0	20,0%	0,5%	1,2%
1998	296,2	-3,5%	0,4%	1,1%
1999	252,3	-14,8%	0,4%	1,1%
2000	235,9	-6,5%	0,4%	0,9%
2001	208,4	-11,7%	0,3%	0,8%
2002	178,0	-14,6%	0,2%	0,7%
2003	190,6	7,1%	0,2%	0,6%
2004	239,8	25,8%	0,2%	0,7%
2005	271,3	13,1%	0,2%	0,7%
2006	326,0	20,2%	0,2%	0,7%

Fuente: CEDEM, DGEyC (Ministerio de Hacienda - GCBA), en base a datos de INDEC y DGEyC, GCBA.

COMPOSICIÓN POR GRANDES RUBROS

Durante el primer cuatrimestre de 2008, las exportaciones de origen agropecuario (MOA) presentaron un incremento interanual de 27,5% superando los USD 44M (FOB). La tasa de aumento de las exportaciones de origen industrial (MOI) se situó un punto y medio por debajo (26%), reproduciendo el ordenamiento por magnitud de crecimiento presentado desde que se reinició la suba de las ventas externas locales, en 2003. El ascenso de las exportaciones de MOI fue además, levemente inferior al promedio del total de las ventas externas de la Ciudad (26,5%).

En el período analizado, las MOI representaron casi el 64% del total de las ventas a otros países, constituyéndose en el rubro que más contribuyó al aumento del total exportado. Las MOA, por su parte, representaron más del 36% del total, con una contribución a la variación de 37,3%. Los rubros Productos primarios y Combustible y energía, ambos con retracciones interanuales (-16% y -61% respectivamente), no aportaron prácticamente a la variación de las ventas externas por su bajo peso en la estructura exportadora local (Cuadro B-2).

CUADRO 2

EXPORTACIONES. COMPOSICIÓN POR GRANDES RUBROS. MONTO FOB (USD M) Y VARIACIÓN INTERANUAL. PARTICIPACIÓN EN EXPORTACIONES ARGENTINAS. CIUDAD AUTÓNOMA DE BUENOS AIRES. ACUMULADO A ABRIL 2007 Y 2008

GRANDES RUBROS	2007		2008		VAR. INTERANUAL 2007/2008 (%)	PARTICIPACIÓN EN EXPORTACIONES ARGENTINAS 2008
	MILLONES USD (FOB)	PARTICIPACIÓN	MILLONES USD (FOB)	PARTICIPACIÓN		
Productos primarios	0,0	0,0%	0,0	0,0%	-16,0	0,0%
MOA	34,6	36,0%	44,1	36,3%	27,5	0,6%
MOI	61,5	64,0%	77,5	63,7%	26,0	1,2%
Combustible y energía	0,0	0,0%	0,0	0,0%	-61,0	0,0%
Total Exportaciones						
Ciudad Autónoma de Buenos Aires	96,2	100%	121,6	100%	26,5	0,6%*

* Estimado.

Fuente: CEDEM, DGEyC (Ministerio de Hacienda - GCBA), en base a datos de INDEC y DGEyC, GCBA.

Entre los 15 capítulos más dinámicos de la oferta exportadora de la Ciudad Autónoma de Buenos Aires en enero-abril 2008, se destacan los siguientes, con tasas de crecimiento superiores a la registrada por este conjunto (28,4%): *Reactores nucleares, calderas, máquinas, aparatos y artefactos mecánicos* (138%), *Residuos de la industria alimenticia y preparados para animales* (88,7%), *Diversos productos de origen animal* (66,4%), *Carnes y despojos comestibles* (48,5%), *Productos químicos orgánicos* (48,1%), *Prendas y accesorias de vestir, excepto de punto* (44,2%), *Productos farmacéuticos* (35,5%) y *Papel y cartón; manufacturas de pasta de celulosa, de papel o cartón* (33,8%).

A diferencia de lo ocurrido en el año 2006, en donde sólo un capítulo, de entre los primeros 15, sufrió una reducción respecto del valor exportado en el año anterior, a abril del 2008 los capítulos con retracciones interanuales ascendieron a cuatro: *Productos editoriales de industrias gráficas* (-36,5%), *Diversas preparaciones alimenticias* (-17,9%), *Máquinas, aparatos y material eléctrico y sus partes* (-14,2%), *Preparaciones de carne, de pescado o de crustáceos, moluscos* (-7%).

Analizando la dinámica de las exportaciones nacionales, se observa que los rubros más dinámicos entre enero y abril de 2008 fueron Productos Primarios y MOA, con tasas de crecimiento por encima del promedio (59% y 44% respectivamente). Este último, a diferencia de lo que ocurre en la estructura exportadora local, constituyó el rubro de mayor peso en el total, con una participación de más de 33%, seguido de las MOI (29%), Productos primarios (25%), y Combustible y energía (13%).

DINÁMICA DE LOS PRINCIPALES PRODUCTOS

A continuación se presenta la evolución de los 15 principales capítulos arancelarios y de las 25 partidas líderes exportados por la Ciudad Autónoma de Buenos Aires, entre enero y abril de 2008.

Los 15 primeros capítulos significaron, en el acumulado enero-abril 2008, casi el 90% del total de ventas locales hacia el exterior, superando en 1,3 pp la participación de las primeras 15 del ranking de enero-abril 2007. El monto total vendido por estos capítulos alcanzó los USD 108,5M, con una tasa de crecimiento interanual de 28,4% (Cuadro B-3).

Analizando la composición por rubros de los 15 más exportados, se destaca un predominio de las exportaciones de manufacturas industriales. De este origen fueron los dos primeros capítulos en ventas: *Productos químicos orgánicos* (USD 24,9M) y *Productos farmacéuticos* (USD 16,5M). Junto a las MOA *Pieles (excepto peletería) y cueros* (USD 14,3M), y *Carnes y despojos comestibles* (USD 13,3M), los cuatro primeros capítulos significaron en conjunto casi del 57% del total vendido al exterior por la Ciudad Autónoma de Buenos Aires, porcentaje que expresa el alto grado de concentración de las exportaciones porteñas.

En el acumulado a abril de 2007, los 15 primeros capítulos habían significado el 87,9% del total exportado, concentrando en los primeros cuatro el 53,8% de las ventas. Respecto de la cantidad de capítulos por grandes rubros dentro de los ordenamientos enero-abril 2007 y 2008, no se registraron cambios (9 capítulos correspondieron a MOI y 6 a MOA). No obstante, se verificaron modificaciones al interior del subconjunto de las MOI en el primer cuatrimestre de 2008: *Instrumentos y aparatos de óptica, fotografía o cinematografía, quirúrgicos y sus partes*; y *Plástico y sus manufacturas*, presentes en el acumulado de 2007, fueron reemplazados por *Prendas y accesorias de vestir, excepto de punto*; y *Papel y cartón; manufacturas de pasta de celulosa, de papel o cartón*.

CUADRO 3
EXPORTACIONES. PRINCIPALES CAPÍTULOS EXPORTADOS. MONTO FOB (USD M), PARTICIPACIÓN, VARIACIÓN INTERANUAL, Y PRINCIPALES PARTIDAS CON SUS DESTINOS. CIUDAD AUTÓNOMA DE BUENOS AIRES. ACUMULADO A ABRIL 2007 Y 2008

	CAPÍTULO	RUBRO	2007			2008			PRINCIPALES DESTINOS DE LA PARTIDA Y % ENTRE LOS DESTINOS DE LA PARTIDA	CANTIDAD DE DESTINOS DE LA PARTIDA
			MILL. USD (FOB)	PARTICIPACIÓN	VARIACIÓN INTERANUAL	PRINCIPALES PARTIDAS DEL CAPÍTULO Y % EN EL CAPÍTULO	PRINCIPALES DESTINOS DE LA PARTIDA Y % ENTRE LOS DESTINOS DE LA PARTIDA			
1	29 Productos químicos orgánicos	MOI	16,8	17,5%	24,9	20,4%	48,1%	Hormonas, naturales o reproducidas por síntesis (88,5%)	Alemania (96,6%)	6
2	30 Productos farmacéuticos	MOI	12,2	12,7%	16,5	13,6%	35,5%	Medicamentos para usos terapéuticos o profilácticos (92,1%)	Brasil (21,3%), Panamá (18,8%) y Estados Unidos (7%)	40
3	41 Pielés (excepto paletelal) y cueros	MOA	13,8	14,3%	14,3	11,7%	3,4%	Cueros y pieles curtidos o <i>crust</i> , de bovino o equino (89,6%)	Brasil (42,2%) y China (23,8%)	14
4	2 Carnes y despojos comestibles	MOA	8,9	9,3%	13,3	10,9%	48,5%	Despojos comestibles de animales (60,2%) Carne de animales de la especie bovina, congelada (39,8%)	Rusia (32%) y Hong Kong (25%)	30
5	23 Residuos de la industria alimenticia y preparados para animales	MOA	4,7	4,8%	8,8	7,2%	88,7%	Salvados, molvelos y demás residuos (100%)	Rusia (41,4%) e Israel (16,3%)	54
6	84 Reactores nucleares, calderas, máquinas, aparatos y artefactos mecánicos	MOI	3,5	3,6%	8,3	6,9%	138,0%	Máquinas y aparatos mecánicos con función propia (25,6%)	España (30,5%), Países Bajos (28,2%) y Reino Unido (24,3%)	9
								Artículos de grifería y similares (19,3%)	Venezuela (90%)	9
								Centrifugadoras, aparatos para filtrar o depurar líquidos o gases (15,5%)	Venezuela (50,6%) y Estados Unidos (21,2%)	17
7	49 Productos editoriales de industrias gráficas	MOI	5,9	6,2%	3,8	3,1%	-36,5%	Los demás impresos, incluidas las estampas, grabados y fotografías (51,5%)	Venezuela (53,5%), Chile (18,1%) y Emiratos Árabes Unidos (16,9%)	12
								Libros, folletos e impresos similares (22,2%)	Venezuela (49,3%) y Uruguay (19,7%)	28
8	85 Máquinas, aparatos y material eléctrico y sus partes; aparatos de reproducción y grabación de imagen y sonido para televisión, y sus partes	MOI	4,2	4,3%	3,6	2,9%	-14,2%	Transformadores y convertidores eléctricos, y bobinas (37,6%) Soportes preparados para grabar sonido o grabaciones análogas (20%)	México (34,2%) y España (33,2%)	23
9	5 Diversos productos de origen animal	MOA	1,7	1,7%	2,7	2,3%	66,4%	Tripas, vejigas y estómagos de animales (97,1%)	Ecuador (37,9%) y Uruguay (19,1%) Venezuela (29,1%), Colombia (17,7%) y Uruguay (15,1%)	12
								Ghana (34,3%), Angola (22,9%) y Congo (21,2%)		19
										16

(continúa)

CUADRO 3 (CONTINUACIÓN)
EXPORTACIONES. PRINCIPALES CAPÍTULOS EXPORTADOS. MONTO FOB (USD M), PARTICIPACIÓN, VARIACIÓN INTERANUAL, Y PRINCIPALES PARTIDAS CON SUS DESTINOS. CIUDAD AUTÓNOMA DE BUENOS AIRES. ACUMULADO A ABRIL 2007 Y 2008

CAPÍTULO	RUBRO	2007			2008			PRINCIPALES DESTINOS DE LA PARTIDA Y % ENTRE LOS DESTINOS DE LA PARTIDA	CANTIDAD DE DESTINOS DE LA PARTIDA
		MILL. USD (FOB)	PARTICIPACIÓN	VARIACIÓN INTERANUAL	PRINCIPALES PARTIDAS DEL CAPÍTULO Y % EN EL CAPÍTULO	PRINCIPALES DESTINOS DE LA PARTIDA Y % ENTRE LOS DESTINOS DE LA PARTIDA			
10 61	Prendas y accesorios de vestir, de punto	2,3	2,4%	3,1%	7-shirts y camisetas interiores de punto (27,8%)	Chile (31,1%), Uruguay (12,3%) y Japón (11,3%)	35		
11 16	Preparaciones de carne, de pescado o de crustáceos, moluscos, etc	2,5	2,6%	-7,0%	Las demás preparaciones y conservas de carne, despojos o sangre (100%)	Estados Unidos (25,4%), Hong Kong (24,4%) e Italia (9,2%)	47		
12 42	Manufacturas de cuero y talabartería	2,1	2,2%	1,5%	Artículos de talabartería o guarnicionería (83,7%)	Alemania R.F (Unifil) (27%), Estados Unidos (24,5%) y Francia (15,9%)	24		
13 21	Diversas preparaciones alimenticias	2,4	2,5%	-17,9%	Otras preparaciones alimenticias (2,2%)	Uruguay (74,7%) y Paraguay (23,5%)	4		
14 62	Prendas y accesorios de vestir, excepto de punto	1,3	1,3%	44,2%	Trajes sastre, conjuntos, chaquetas, vestidos, faldas, pantalones, y shorts para mujeres y niños (38,1%)	Uruguay (29%), Japón (12,4%), Brasil (10,1%) y Hong Kong (9,5%)	33		
15 48	Papel y cartón; manufacturas de pasta de celulosa, de papel o cartón	1,3	1,4%	33,8%	Los demás complementos de vestir, partes de prendas o de complementos (25,4%)	Brasil (34%), Uruguay (23,5%) y Chile (16,6%)	14		
					Cajas y demás envases de papel, cartón, guata de celulosa o napas de fibras de celulosa; cartones de oficina, tienda o similares (60%)	Chile (24,6%), Brasil (23,6%) y México (22,7%)	44		
					Etiquetas de toda clase, de cartón o papel, incluso impresas (29,3%)	Paraguay (49,8%) y Bolivia (42,6%)	11		
Total 15 capítulos		84,6	87,9%	28,4%					
Total Exportaciones Ciudad Autónoma de Buenos Aires		96,2	100%	26,5%					

* El ordenamiento de los 15 capítulos de exportación más importantes de la Ciudad está dado por la situación en 2008. Esto implica que no coinciden exactamente con los 15 más significativos de 2007. La suma de exportaciones de los 15 principales capítulos de 2007, así como la participación conjunta, corresponde a los que eran los más importantes en ese momento.
Fuente: CEDEM, DGEyC (Ministerio de Hacienda - GCBA), en base a datos de exportaciones del INDEC.

Analizando la *performance* a abril de 2008 de los primeros 15 capítulos, encontramos dinamismos anuales muy variados: 8 de ellos superaron el promedio de las exportaciones totales del distrito, 3 capítulos mostraron tasas de crecimiento inferiores a la media (entre 1,5% y 3,4%), y 4 registraron reducciones respecto de lo comercializado en igual período de 2007.

En el primer cuatrimestre de 2008, el capítulo que más contribuyó al aumento del total exportado fue *Productos químicos orgánicos*, que explicó el 31,7% de la variación del total. Le siguieron en importancia *Reactores nucleares, calderas, máquinas, aparatos y artefactos mecánicos; Productos Farmacéuticos y Carnes y despojos comestibles*.

El líder en ventas al exterior durante el primer cuatrimestre de 2008 fue *Productos químicos orgánicos* (manteniendo el lugar ocupado a igual período del año anterior), con un monto total comercializado de USD 24,9M y un crecimiento interanual de 48,1%. Este importante crecimiento, en simultáneo con una participación en el total vendido de 20,4%, explican por qué fue el capítulo que más contribuyó al aumento interanual de las exportaciones de la Ciudad Autónoma de Buenos Aires. Dentro del mismo, la partida más importante fue *Hormonas, naturales o reproducidas por síntesis*, que significó 88,5% del total exportado del capítulo, y se colocó únicamente en 6 países (Alemania absorbió casi el 97% del total vendido de esa partida).

El segundo capítulo en importancia dentro de la estructura exportadora del distrito fue *Productos farmacéuticos* (USD 16,5M), el cual desplazó a *Pieles (excepto peletería) y cueros* de la segunda posición ocupada en el acumulado a abril de 2007. Su importante contribución a la variación del crecimiento del total de las exportaciones fue dada por un aumento interanual de 35,5%, y una participación en el total exportado de 13,6%. Este capítulo había culminado segundo en el ranking de los 15 más vendidos en todo 2006, aunque registrando una reducción interanual de 3,7% en ese período respecto del año anterior. En los primeros cuatro meses de 2008, la partida que acumuló más de 92% de las ventas fue *Medicamentos*, la cual fue comercializada a 40 países. Entre los más significativos encontramos a Brasil (21,3%), Panamá (18,8%) y Estados Unidos (7%).

Pieles (excepto peletería) y cueros se ubica como el tercer capítulo en importancia (11,7%), y el primero de origen agropecuario, aunque con baja contribución a la variación de las ventas locales al exterior. Sus exportaciones totales crecieron un 3,4% respecto de 2007 y alcanzaron los USD 14,3M. El capítulo concentró sus ventas en la partida *Cueros y pieles curtidos o crust, de bovino o equino* (89,6%), y sus destinos en 14 países. Se destacan Brasil y China con más del 65% de la absorción (42,2% y 23,8% respectivamente).

En el cuarto lugar se encuentra *Carnes y despojos comestibles*, con un monto total vendido de USD 13,3M y un crecimiento interanual de 48,5%, que lo mantuvo en la posición que tenía en el ordenamiento del mismo período de 2007 (su peso en las exportaciones totales alcanzó 10,9%). La partida más importante fue *Despojos comestibles de animales*, que significó el 60,2% de las ventas externas del capítulo, y se comercializó a 30 países, con fuerte concentración en Rusia (32%) y Hong Kong (25%). Completó el total de las ventas la partida *Carne de animales de la especie bovina, congelada*, que se comercializó a 54 destinos, entre los que se destacan Rusia (41,4%) e Israel (16,3%).

El capítulo *Residuos de la industria alimenticia y preparados para animales* (USD 8,8M), el tercero de origen MOA, se posicionó en el quinto lugar en importancia (7,2%), con un crecimiento interanual muy acelerado (88,7%), lo que le permitió avanzar un lugar respecto del alcanzado a abril de 2007, y tres posiciones respecto del ordenamiento anual 2006. Se destaca el dinamismo de la partida *Salvados, moyuelos y demás residuos, incluso pellets*, que representó el total de ventas del capítulo, y se concentró en España (30,5%), Países Bajos (28,2%) y Reino Unido (24,3%). El resto de las ventas externas se distribuyó únicamente entre seis destinos.

El sexto lugar en importancia fue para *Reactores nucleares, calderas, máquinas, aparatos y artefactos mecánicos* (USD 8,3M y 6,9% del total), que presentó la variación positiva más elevada del conjunto analizado (138%), logrando mejorar dos casilleros respecto del ranking del mismo período del año anterior, aunque retrocediendo una posición respecto al año 2006. La partida que más participación logró en el capítulo fue *Máquinas y aparatos mecánicos con función propia* (25,6%), seguida de *Artículos de grifería y similares* (19,3%), y *Centrifugadoras, aparatos para filtrar o depurar líquidos o gases* (15,5%). El país que concentró las ventas de estas tres partidas fue Venezuela (90%, 50,6% y 53,5% respectivamente), seguido de Estados Unidos (21,2%) para *Artículos de grifería*, y de Chile (18,1%) y Emiratos Árabes Unidos (16,9%) para *Centrifugadoras*. Las 3 partidas estudiadas se concentran en pocos países, con un mínimo de 9 para la primera, y un máximo de 17 para la segunda más importante.

Productos editoriales de industrias gráficas (USD 3,8M y 3,1% del total) se ubicó séptimo entre los más exportados a abril de 2008, con una fuerte retracción interanual (-36,5%). Su participación en la estructura exportadora local se redujo más de 3 pp respecto de igual período del año anterior. *Los demás impresos, incluidas las estampas, grabados y fotografía*, que significó más de 51% de las ventas, fue la partida más importante del capítulo. La misma se distribuyó a 28 países, concentrados en Venezuela (49,3%) y Uruguay (19,7%). La segunda partida más importante, *Libros, folletos e impresos similares*, que representó el 22,2% del total exportado, se comercializó a México (34,2%) y España (33,2%), y el resto a 21 países.

El capítulo *Máquinas, y aparatos eléctricos o de reproducción y grabación de imagen y sonido para TV y sus partes* (USD 3,6M y 2,9% del total), presentó la octava ubicación en el ranking 2008. Con una retracción anual de 14,2%, perdió una posición respecto de igual período de 2007. *Transformadores y convertidores eléctricos, y bobinas*, fue la partida más importante, con 37,6% de la participación en el capítulo y ventas concentradas en 12 destinos, siendo Ecuador el de mayor absorción (37,9%). Con 20% de las ventas externas, la partida *Soportes preparados para grabar sonido o grabaciones análogas*, fue la segunda en importancia. Los principales países demandantes (entre 19) fueron Venezuela (29,1%), Colombia (17,7%) y Uruguay (15,1%).

El noveno lugar lo ocupó la MOA *Diversos productos de origen animal*, que presentó un crecimiento interanual de 66,4%, alcanzando USD 2,7M (2,3% del total). La partida que explicó casi el total de las ventas externas del capítulo fue *Tripas, vejigas y estómagos de animales*, con una participación de 97,1%, que se distribuyó a 16 destinos, concentrados en los africanos Ghana (34,3%), Angola (22,9%) y Congo (21,2%).

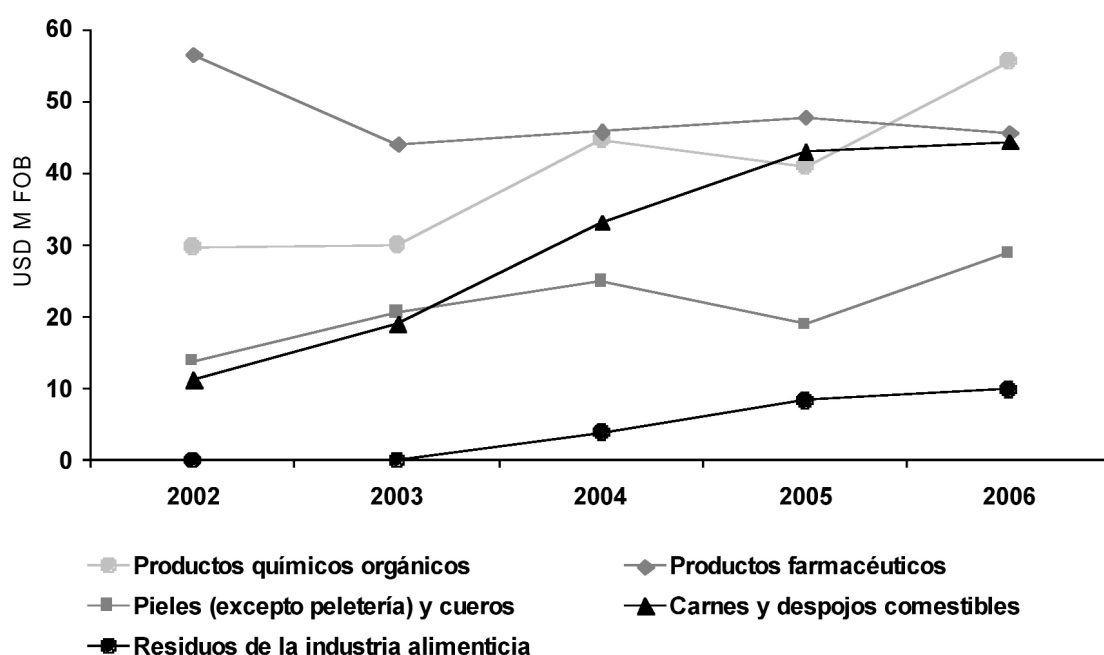
El décimo capítulo en importancia (2%) fue *Prendas y accesorias de vestir, de punto* (USD 2,4M), que avanzó un lugar respecto del ordenamiento de igual período de 2007, con un crecimiento interanual de 3,1%. *T-shirts y camisetas interiores de punto*, con una participación en las ventas de 27,8%, fue la partida de mayor importancia. De los 25 países de destino, Chile (31,1%), Uruguay (12,3%) y Japón (11,3%) fueron los más significativos. En segundo lugar se ubicó *Prendas y complementos de vestir, de punto, para bebé*, con el 20,6% de las exportaciones del capítulo, concentradas en Chile (42,9%).

Las tasas de crecimiento más dinámicas del conjunto de los 15 capítulos líderes a abril de 2008 correspondieron a: *Reactores nucleares, calderas, máquinas, aparatos y artefactos mecánicos* (138%), *Residuos de la industria alimenticia y preparados para animales* (88,7%), *Diversos productos de origen animal* (66,4%), *Carnes y despojos comestibles* (48,5%), *Productos químicos orgánicos* (48,1%), y *Prendas y accesorias de vestir, excepto de punto* (44,2%).

De lo anterior se desprende que, en el primer cuatrimestre de 2008, los primeros cinco capítulos tuvieron tasas de crecimiento por encima de la media, menos *Pieles (excepto peletería) y cueros*. Es interesante analizar la evolución de este subconjunto, en el período 2002-2006 (Gráfico B-2), en el que sólo dos de ellos presentaron tasas de variación positiva: *Carnes y despojos comestibles* (294,8%) y *Residuos de la industria alimenticia y preparados para animales* (más que duplicó las ventas, pasando de USD 3,9M en 2004 a USD 9,9M en 2006). El capítulo *Productos farmacéuticos*, que logró ventas al exterior por USD 55,6M en 2002 sufrió una fuerte caída (-22%) en 2003, para recuperarse levemente en 2004 y 2005, y volver a reducirse hacia fines de 2006 (en el período

analizado la retracción acumulada del capítulo fue de 19,2%). *Productos químicos orgánicos*, por su parte, acumuló un crecimiento de 87% entre 2002-2006 con incrementos muy fuertes en 2004 y 2006 (49% y 35,8% respectivamente). En ese último año logró superar las ventas de *Productos farmacéuticos* por USD 9,9M y posicionarse como líder, lugar que mantuvo en los acumulados enero-abril 2007 y 2008. Por último, *Pieles (excepto peletería) y cueros* mostró tasas de variación interanuales superiores a 20% en todo el período analizado, excepto en 2005 (-24%). El crecimiento acumulado del capítulo fue de 109,8%, marcando una tendencia de crecimiento que mantuvo en los acumulados enero-abril 2007 y 2008, períodos en donde se ubicó segundo en importancia (USD 13,8M), y tercero (USD 14,3M) respectivamente.

GRÁFICO 2
EXPORTACIONES. EVOLUCIÓN DE LOS CINCO PRIMEROS CAPÍTULO EN VENTAS SEGÚN ORDENAMIENTO ENERO-ABRIL 2008.
CIUDAD AUTÓNOMA DE BUENOS AIRES. AÑOS 2002-2006



Fuente: CEDEM, DGEyC (Ministerio de Hacienda - GCBA), en base a datos de exportaciones del INDEC.

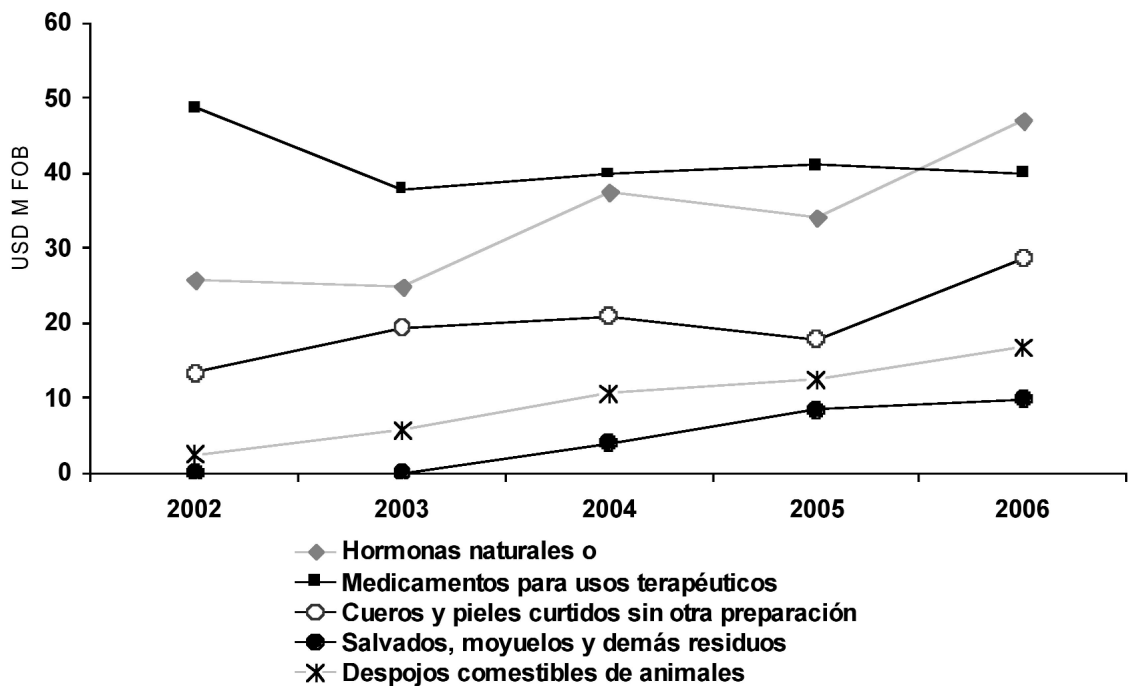
Las principales partidas, con relación a su peso en las exportaciones totales de la Ciudad Autónoma de Buenos Aires durante los primeros cuatro meses de 2008, se presentan en el Cuadro B-4, y permiten completar el análisis por capítulos hasta aquí expuesto.

Se destaca la concentración de las exportaciones locales en pocas partidas, dado que las primeras 25 (dentro de un total de 3.686) significaron el 83,6% del total vendido al exterior, 4 pp por encima de la participación del conjunto en las ventas externas anuales de 2006. Las 25 partidas líderes crecieron un 27% durante el primer cuatrimestre, apenas medio punto por encima del incremento del total de exportaciones de la ciudad. Casi el 55% del total vendido durante enero-abril de este año correspondió a las 5 partidas más importantes. Estas fueron: *Hormonas naturales o reproducidas por síntesis* (USD 22M), *Medicamentos para usos terapéuticos o profilácticos* (USD 15,2M), *Cueros y pieles curtidos sin otra preparación* (USD 12,8M), *Salvados, moyuelos y demás residuos, incluso pellets* (USD 8,8M) y *Despojos comestibles de animales* (USD 8M).

También en este punto resulta interesante recordar la evolución en el quinquenio 2002-2006 de las que actualmente son las cinco partidas líderes. En ese sentido, *Despojos comestibles de animales* y *Salvados, moyuelos y demás residuos* fueron las dos partidas que tuvieron un crecimiento sostenido, ésta última con registro de ventas al exterior sólo desde 2004 (significa el total de las ventas del capítulo *Residuos de la industria alimenticia*). Por su parte, *Medicamentos para uso terapéutico o profiláctico*, partiendo de un valor total de ventas de USD 48,7M en 2002, registró una merma en sus exportaciones totales de 17,8% en el período, con una fuerte caída en el 2003 (explicó el 86% de las ventas del capítulo *Productos farmacéuticos* ese año). La partida *Hormonas naturales o reproducidas por síntesis*, por su parte, tuvo en 2002 ventas totales por valor de USD 25,9M, USD 22,9M menos que las exportaciones de *Medicamentos* en ese mismo año. Un crecimiento acumulado en todo el período de 82% le permitió alcanzar la primera posición del subconjunto analizado en 2006, con exportaciones totales por USD 47,1M (desplazando a *Medicamentos* del primer lugar que ocupó durante cuatro años consecutivos). Para culminar, destacamos el comportamiento de *Cueros y pieles curtidos sin otra preparación* que, partiendo de un valor de ventas de USD 13,3M, registró un incremento de 5,9 pp superior a la suba acumulada del capítulo *Pieles y Cueros*, para alcanzar exportaciones por valor de USD 28,6M en 2006. Esta partida mantuvo el buen desempeño durante el primer cuatrimestre de 2007, período en el que logró la primera posición en ventas. En 2008 no obstante, mostró una retracción interanual de 7,2%.

GRÁFICO 3

EXPORTACIONES. EVOLUCIÓN DE LAS CINCO PRIMERAS PARTIDAS SEGÚN ORDENAMIENTO ENERO-ABRIL 2008. CIUDAD AUTÓNOMA DE BUENOS AIRES. AÑOS 2002-2006



Fuente: CEDEM, DGEyC (Ministerio de Hacienda - GCBA), en base a datos de exportaciones del INDEC.

Para finalizar el análisis del primer cuatrimestre de 2008, resta mencionar las 5 partidas que ingresaron en el ranking de las 25 más vendidas respecto del posicionamiento en igual período de 2007. Ellos son: *Máquinas y aparatos mecánicos con función propia, n.c.p.*; *Cueros preparados, y cueros y pieles apergaminados*; *Centrifugadoras*; *aparatos para filtrar o depurar líquidos o gases*; *Aparatos y dispositivos para el tratamiento de materias mediante operaciones que impliquen un cambio de temperatura, tales como calentamiento, cocción, etc.*; y *Diarios y publicaciones periódicas e impresos*.

Por su parte, las 5 partidas que abandonaron el ranking de las 25 más exportadas en el período enero-abril 2008 son: *Aparatos de rayos X y aparatos que utilicen radiaciones alfa, beta o gamma*; *Soportes preparados para grabar sonido o grabaciones análogas*; *Mezclas de sustancias odoríferas y mezclas*; *T-shirts y camisetas interiores de punto*; y *Aparatos e instrumentos para pesar y pesas para toda clase de básculas o balanzas*.

CUADRO 4
EXPORTACIONES. PRINCIPALES PRODUCTOS Y SUS DESTINOS. MONTO FOB (USD M), Y VARIACIÓN INTERANUAL. CIUDAD AUTÓNOMA DE BUENOS AIRES. ACUMULADO A ABRIL 2007 Y 2008

ORDEN	N° Y DESCRIPCIÓN DE LA PARTIDA (A 4 DÍGITOS)	2007		2008		VAR. INTERANUAL
		MILLONES USD (FOB)	PARTICIPACIÓN	MILLONES USD (FOB)	PARTICIPACIÓN	
1	2937 Hormonas naturales o reproducidas por síntesis	13,6	14,1%	22,0	18,1%	62,3%
2	3004 Medicamentos para usos terapéuticos o profilácticos	11,1	11,5%	15,2	12,5%	37,2%
3	4104 Cueros y pieles curtidos sin otra preparación	13,8	14,3%	12,8	10,5%	-7,2%
4	2302 Salvados, moyuelos y demás residuos, incluso pellets	4,7	4,8%	8,8	7,2%	88,7%
5	206 Despojos comestibles de animales	5,8	6,0%	8,0	6,6%	38,0%
6	202 Carne de animales de especie bovina, congelada	3,1	3,3%	5,3	4,3%	67,7%
7	2933 Compuestos heterocíclicos con heteroátomo(s) de nitrógeno exclusivamente	3,1	3,3%	2,7	2,3%	-12,6%
8	504 Tripas, vejigas y estómagos de animales (excepto de pescado), enteros o en trozos, frescos, refrigerados, congelados, salados o en salmuera, secos o ahumados	1,7	1,7%	2,7	2,2%	61,6%
9	1602 Las demás preparaciones y conservas	2,5	2,6%	2,3	1,9%	-7,0%
10	8479 Máquinas y aparatos mecánicos con función propia, no expresados ni comprendidos en otra parte de este capítulo	0,3	0,4%	2,1	1,8%	528,9%
11	4911 Los demás impresos, incluidas estampas, grabados y fotografías	3,2	3,4%	1,9	1,6%	-39,9%
12	2106 Preparaciones alimenticias no expresadas ni comprendidas en otra parte	2,2	2,3%	1,9	1,5%	-16,7%
13	4201 Artículos de talabartería para todos los animales, de cualquier materia	1,8	1,9%	1,8	1,5%	-2,7%
14	8481 Artículos de grifería	0,6	0,6%	1,6	1,3%	180,6%
15	4107 Cueros preparados después del curtido o del secado y cueros y pieles apergaminaados, de bovino, incluido el búfalo, o de equino, de pilados, incluso divididos (excepto los de la partida 4114)	0,0	0,0%	1,5	1,2%	9720,1%
16	3824 Preparaciones aglutinantes para moldes o para núcleos de fundición; productos químicos y preparaciones de la industria química o de las industrias conexas (incluidas las mezclas de productos naturales), no expresados ni comprendidos en otra parte	0,7	0,7%	1,4	1,1%	103,3%
17	8504 Transformadores eléctricos, convertidores eléctricos estáticos (por ejemplo: rectificadores) y bobinas de reactancia (autoinducción)	1,7	1,8%	1,3	1,1%	-20,1%
18	8421 Centrifugadoras, incluidas las secadoras centrifugas; aparatos para filtrar o depurar líquidos o gases	0,3	0,3%	1,3	1,1%	335,3%

(continúa)



CUADRO 4
EXPORTACIONES. PRINCIPALES PRODUCTOS Y SUS DESTINOS. MONTO FOB (USD M), Y VARIACIÓN INTERANUAL. CIUDAD AUTÓNOMA DE BUENOS AIRES. ACUMULADO A ABRIL 2007 Y 2008

ORDEN	Nº Y DESCRIPCIÓN DE LA PARTIDA (A 4 DÍGITOS)	2007		2008		VAR. INTERANUAL
		MILLONES USD (FOB)	PARTICIPACIÓN	MILLONES USD (FOB)	PARTICIPACIÓN	
19	3006 Preparaciones y artículos farmacéuticos	1,0	1,1%	1,3	1,0%	20,7%
20	6403 Calzado con suela de caucho, plástico, cuero natural o regenerado y parte superior de cuero natural	1,0	1,1%	1,2	1,0%	17,9%
21	8419 Aparatos y dispositivos, aunque se calienten eléctricamente (excepto los hornos y demás aparatos de la partida 8514), para el tratamiento de materias mediante operaciones que impliquen un cambio de temperatura, tales como calentamiento, cocción, etc	0,2	0,2%	1,1	0,9%	481,0%
22	4819 Cajas, sacos (bolsas), bolsitas, cucuruchos y demás envases de papel, cartón, guata de celulosa o napas de fibras de celulosa; cartonajes de oficina, tienda o similares	1,0	1,0%	1,1	0,9%	8,2%
23	4901 Libros, folletos e impresos similares, incluso en hojas sueltas	2,1	2,1%	0,8	0,7%	-59,3%
24	6805 Abrasivos naturales o artificiales en polvo o gránulos	0,8	0,8%	0,8	0,7%	6,4%
25	4902 Diarios y publicaciones periódicas, impresos, incluso ilustrados o con publicidad	0,5	0,5%	0,8	0,7%	61,9%
Total 25 principales productos*		80,0	83,2%	101,7	83,6%	27,0%
Total Exportaciones Ciudad Autónoma de Buenos Aires		96,2	100,0%	121,6	100,0%	26,5%

*El ordenamiento de las 25 partidas de exportación más importantes de la Ciudad está dado por la situación de 2008. Esto implica que no coinciden exactamente con los 25 más significativos 2007. La suma de exportaciones de los 25 principales productos del 2007, así como su participación conjunta, corresponde a los que eran los más importantes en ese momento.

Fuente: CEDEM, DGEYC (Ministerio de Hacienda - GCBA), en base a datos de exportaciones del INDEC.

DESTINO DE LAS VENTAS AL EXTERIOR

En los cuatro primeros meses de 2008, la demanda externa de la Ciudad Autónoma de Buenos Aires estuvo conformada por 115 países, 3 más que en el mismo período de 2007, y 6 más que en todo 2006. Con relación al continente al que pertenecen, el conjunto de países se distribuyó de la siguiente forma: 33 corresponden a América, 31 a Europa, 26 al continente asiático, 23 al continente africano y el resto a Oceanía.

El continente americano se mantuvo como el principal destino de la producción local colocada en el exterior, acumulando USD 54,8M en el período enero-abril 2008. El incremento interanual mostrado por las ventas externas a América (17,5%), no obstante, aumentó por debajo de la suba total de las exportaciones del distrito (26,5%), por lo que su participación en el total retrocedió 3,5 pp respecto de su importancia en el año anterior. Europa, en contraste, logró aumentar su participación en el total (36,9% en enero-abril 2008 contra 29,7% de igual período de 2007), gracias a un crecimiento interanual acelerado de 57%.

La Unión Europea se mantuvo como la región económica que concentró el mayor porcentaje de exportaciones de la Ciudad (32,1%), alcanzando compras de bienes locales por valor de USD 39M (Cuadro B-5). A abril de 2007, una demanda acumulada de USD 24,9M le había permitido posicionarse como la región líder, con una concentración de 25,9% (4 pp superior a la participación de las exportaciones del MERCOSUR). Entre enero y abril de 2008, un incremento interanual muy superior al promedio para el total de las ventas externas de la Ciudad (57%), hizo que aumentara más de 6 pp su peso en el total, superando en casi 12 pp la participación del bloque sudamericano.

Este comportamiento del bloque europeo mantiene la tendencia mostrada desde la devaluación, con aumentos progresivos desde 2003 en el valor de las exportaciones hacia esa región (USD 34,7 en 2002, USD 40,3 en 2003, USD 54M en 2004, USD 62,4M en 2005 y USD 73,8M en 2006). En todos esos años su peso en el total exportado fue en aumento, aunque nunca había logrado posicionarse como el mayor demandante de producción local hasta el período enero-abril 2007.

CUADRO 5

EXPORTACIONES POR CONTINENTE Y ZONA ECONÓMICA. MONTO (USD FOB), PARTICIPACIÓN Y VARIACIÓN INTERANUAL. CIUDAD AUTÓNOMA DE BUENOS AIRES. ACUMULADO A ABRIL 2007 Y 2008

CONTINENTES Y ZONAS ECONÓMICAS	2007		2008		
	MILL. USD (FOB)	PARTICIPACIÓN	MILL. USD (FOB)	PARTICIPACIÓN	VAR. INTERANUAL
América	46,6	48,5%	54,8	45,0%	17,5%
MERCOSUR	20,6	21,4%	24,6	20,2%	19,3%
NAFTA	6,4	6,6%	7,0	5,7%	9,4%
MCCA	1,0	1,1%	0,4	0,3%	-61,5%
Resto de América	18,6	19,4%	22,9	18,8%	22,7%
Europa	28,6	29,7%	44,9	36,9%	57,0%
Unión Europea	24,9	25,9%	39,0	32,1%	57,0%
Resto de Europa	3,7	3,8%	5,8	4,8%	57,6%
Asia	16,6	17,2%	15,8	13,0%	-4,5%
ASEAN	0,8	0,8%	1,5	1,2%	97,0%
Resto de Asia	15,8	16,4%	14,3	11,8%	-9,4%
África	3,2	3,4%	5,4	4,4%	66,6%
SACU	0,1	0,1%	0,1	0,1%	1,2%
Resto de África	3,1	3,2%	5,3	4,3%	68,8%
Oceanía	1,2	1,2%	0,8	0,6%	-32,9%
Total Exportaciones					
Ciudad Autónoma de Buenos Aires	96,2	100,0%	121,6	100,0%	26,5%

Fuente: CEDEM, DGEyC (Ministerio de Hacienda - GCBA), en base a datos de exportaciones del INDEC.

El MERCOSUR, por su parte, mantuvo la segunda posición entre los bloques económicos más significativos para las exportaciones locales al cuarto mes de este año (20,2%), pero retrocedió 1,2 pp respecto de su participación a igual período de 2007. Las ventas hacia este conjunto de países alcanzaron USD 24,6M, y registraron un crecimiento interanual de 19,3%. En la tercera posición se ubicó el NAFTA, con una demanda por valor de USD 7M, 9,4% mayor a la acumulada en los primeros cuatro meses de 2007. Su participación en el total exportado por el distrito (5,7%) cayó más de 1 pp en el último año.

Completando la dinámica del continente americano, el MCCA sufrió una reducción interanual de 61,5%, caída sin repercusión en el total por el escaso volumen de ventas a esa región (USD 0,4M). Las ventas externas hacia el resto del continente alcanzaron USD 22,9M, y registraron un incremento interanual de 22,7%.

El tercer continente en importancia siguió siendo Asia, a pesar de la retracción interanual sufrida en el acumulado a abril de 2008 (-4,5%). El monto comercializado alcanzó USD 15,8M, y determinó una participación de 13% sobre el total exportado. Al interior del continente encontramos comportamientos disímiles por país, con fuertes retracciones interanuales de las exportaciones hacia Hong Kong (-20,2%) y China (-31,4%) –ambos concentraron el 57% del total vendido al continente–, y una fuerte suba del tercer país en importancia, India, que presentó una variación anual positiva de 260,4%.

África y Oceanía completan el análisis por continentes, el primero con un aumento en el volumen de compras a la Ciudad de 66,6% (USD 5,4M), y el segundo con la reducción interanual de 32,9% del total comercializado. La contribución a la variación de las exportaciones de la Ciudad de ambos continentes fue poco significativa, por sus bajas participaciones en el total de 4,4% y 0,6% respectivamente.

El Cuadro B-6 muestra los 20 principales países de destino por monto exportado, reflejando la fuerte concentración de las ventas externas a este conjunto (84,8%). No obstante, continúa la tendencia hacia una mayor diversificación de los destinos, que se registra desde 2003, con aumentos absolutos en la cantidad de países que integran el conjunto de mercados demandantes de producción local, y una leve atenuación de la concentración en los principales países (a fines de 2006 el conjunto de los 20 líderes explicaba el 87,5% del total exportado por la Ciudad).

Respecto del ránking de 20 países del acumulado a abril de 2007 con mayores compras de bienes a la Ciudad, el listado a 2008 presenta 3 incorporaciones: Italia, India y Bolivia, que remplazaron a Colombia, Congo e Israel. De los 20 destinos principales, 11 son países americanos.

Las ventas externas al conjunto de países líderes superan en dinamismo al crecimiento de las ventas totales, con un incremento interanual de 31,7%, superior en más de 5 pp al de las exportaciones totales de la Ciudad. Entre los destinos cuyas compras aumentaron por encima del promedio se destacan: Alemania, Uruguay, Venezuela, España, Rusia, Reino Unido, Países Bajos, Panamá, Italia, India y Bolivia.

Al igual que en el primer cuatrimestre de 2007, Alemania se mantuvo como el destino con mayor importancia en el total exportado (19,4%), demandando bienes por USD 23,6M. Un crecimiento interanual de 59,4% le permitió a Alemania aumentar en 4 pp su participación en el total, y constituirse en el país que más contribuyó a la variación de las exportaciones locales de enero-abril 2008, seguido de Venezuela, España, y Brasil. Las ventas hacia el país líder se concentraron en *Hormonas naturales o reproducidas por síntesis* (90%).

En la segunda posición se ubicó Brasil, con un monto de USD 13,2M, y una participación de 10,9% sobre el total exportado. Las compras de ese destino aumentaron 19,3% con respecto a igual período de 2007. La partida más importante hacia ese país fue *Cueros y pieles curtidos o crust, de bovino o equino*, que significó 40,8%.

Uruguay, con una demanda de USD 8,1M, y una participación en el total exportado de 6,6%, se ubicó como el tercer destino en importancia para los bienes locales. Las exportaciones a ese país aumentaron 32% respecto a igual período del año anterior, y las principales partidas comercializadas las constituyeron *Otras preparaciones alimenticias* (17,1%), *Preparaciones aglutinantes para moldes o para núcleos de fundición* (10,5%) y *Medicamentos para usos terapéuticos o profilácticos* (10,2%).

En tanto, Venezuela se posicionó cuarto en importancia, con una participación en el total de 5,8% (USD 7M). Un crecimiento interanual de 67,1% le permitió constituirse en el segundo país por contribución al crecimiento de las ventas externas totales del distrito. La mayor absorción se concentró en *Máquinas y aparatos mecánicos con función propia* (27,4%) y *Los demás impresos, incluidas estampas, grabados y fotografías* (13,7%).

Chile, quinto país en absorber producción local, alcanzó una participación de 4,5% (USD 5,5M), 1,4 pp por debajo de la que había obtenido en 2007, con una reducción en las compras totales a la Ciudad de 3,2%. Las principales partidas a este destino fueron *Calzado con suela de caucho, plástico, cuero natural o regenerado y parte superior de cuero natural* (13,8%) y *Medicamentos para usos terapéuticos o profilácticos* (8%).

España fue el sexto destino de exportación, con un fuerte crecimiento interanual de sus compras a la Ciudad (82,1%), las cuales alcanzaron un valor de USD 5,4M. Cabe destacar que, con una absorción de 4,4% del total vendido al exterior, fue el tercer país en importancia por su contribución a la variación del total de exportaciones. Este dinamismo se debió al buen comportamiento de la principal partida exportada a este destino: *Salvados, moyuelos y demás residuos, incluso pellets*, que concentra el 49,9% de las ventas a España, y registró un crecimiento anual de 88,7%.

El séptimo lugar en importancia por valor de exportaciones fue para Hong Kong, que registró una reducción en el total de compras a la Ciudad de 20,2% respecto del período enero-abril 2007 (USD 5,2M) y perdió así 3 posiciones en el conjunto de los 20 principales destinos del años anterior. Las principales partidas hacia este país fueron *Cueros y pieles curtidos sin otra preparación* (43%) y *Despojos comestibles de animales* (38%).

Rusia, octavo país en absorber producción local (4,1%), registró un importante crecimiento interanual (55,1%), con demanda por exportaciones de USD 5M. Las ventas hacia este destino se concentraron en *Despojos comestibles de animales* (50,8%) y *Carne de animales de especie bovina, congelada* (43,6%).

En novena posición se ubicó Estados Unidos, dos lugares más abajo que en igual período del año anterior. Las compras a la Ciudad totalizaron un valor de de USD 4,6M, prácticamente sin variación respecto del nivel alcanzado en 2007. *Medicamentos para usos terapéuticos o profilácticos* (23,2%) y *Las demás preparaciones y conservas* (12,8%) fueron las dos partidas más significativas de las exportaciones totales hacia ese país.

China fue el décimo destino en importancia, con ventas por USD 3,8M, y una variación interanual negativa de 31,4%. Esta merma en las compras del país explica la caída de 4 posiciones entre los países compradores líderes del acumulado a abril de 2007. Las ventas a este destino se concentran en *Cueros y pieles curtidos sin otra preparación* (81%), partida que redujo su volumen de comercialización un 7,2% respecto del año anterior.

CUADRO 6

EXPORTACIONES. PRINCIPALES DESTINOS. MONTO (USD FOB), PARTICIPACIÓN Y VARIACIÓN INTERANUAL. CIUDAD AUTÓNOMA DE BUENOS AIRES. ACUMULADO A ABRIL 2007 Y 2008

ORDEN	MERCADOS	2007		2008		VAR. INTERANUAL	PRINCIPALES PARTIDAS DE EXPORTACIÓN Y PARTICIPACIÓN EN EL DESTINO
		En USD (FOB)	PARTICIPACIÓN	En USD (FOB)	PARTICIPACIÓN		
1	Alemania	14,8	15,4%	23,6	19,4%	59,4%	Hormonas naturales o reproducidas por síntesis (90%)
2	Brasil	11,1	11,5%	13,2	10,9%	19,3%	Cueros y pieles curtidos o crust, de bovino o equino (40,8%) y Medicamentos para usos terapéuticos o profilácticos (24,5%)
3	Uruguay	6,1	6,4%	8,1	6,6%	32,0%	Otras preparaciones alimenticias (17,1%), Preparaciones aglutinantes para moldes o para núcleos de fundición (10,5%) y Medicamentos para usos terapéuticos o profilácticos (10,2%)
4	Venezuela	4,2	4,4%	7,0	5,8%	67,1%	Máquinas y aparatos mecánicos con función propia (27,4%) y Los demás impresos, incluidas estampas, grabados y fotografías (13,7%)
5	Chile	5,7	5,9%	5,5	4,5%	-3,2%	Calzado con suela de caucho, plástico, cuero natural o regenerado (13,8%) y Medicamentos para usos terapéuticos o profilácticos (8%)
6	España	3,0	3,1%	5,4	4,4%	82,1%	Salvados, moyuelos y demás residuos, incluso pellets (49,9%)
7	Hong Kong	6,6	6,8%	5,2	4,3%	-20,2%	Cueros y pieles curtidos sin otra preparación (43%) y Despojos comestibles de animales (38%)
8	Rusia	3,2	3,4%	5,0	4,1%	55,1%	Despojos comestibles de animales (50,8%) y Carne de animales de especie bovina, congelada (43,6%)
9	Estados Unidos	4,6	4,7%	4,6	3,8%	0,2%	Medicamentos para usos terapéuticos o profilácticos (23,2%) y Las demás preparaciones y conservas (12,8%)
10	China	5,5	5,7%	3,8	3,1%	-31,4%	Cueros y pieles curtidos sin otra preparación (81%)
11	Reino Unido	2,4	2,5%	3,5	2,9%	46,3%	Salvados, moyuelos y demás residuos, incluso pellets (60,5%) y Compuestos heterocíclicos con heteroatomo(s) de nitrógeno exclusivamente (26,4%)
12	Panamá	2,2	2,3%	3,3	2,7%	48,6%	Medicamentos para usos terapéuticos o profilácticos (86,8%)
13	Paraguay	2,9	3,1%	3,2	2,6%	8,7%	Preparaciones aglutinantes para moldes o para núcleos de fundición (16,1%), Preparaciones alimenticias (13,6%) y Medicamentos para usos terapéuticos o profilácticos (13,1%)
14	Países Bajos	1,7	1,8%	3,0	2,5%	78,0%	Salvados, moyuelos y demás residuos, incluso pellets (82,3%)
15	Perú	1,5	1,6%	1,6	1,3%	3,0%	Medicamentos para usos terapéuticos o profilácticos (15,8%), Los demás impresos, incluidas estampas, grabados y fotografías (12,2%) y Despojos comestibles de animales (11,1%)
16	Ecuador	1,6	1,7%	1,5	1,3%	-4,0%	Transformadores eléctricos, convertidores eléctricos estáticos y bobinas de reactancia (33,4%) y Medicamentos para usos terapéuticos o profilácticos (29,7%)

(continúa)

CUADRO 6 (CONTINUACIÓN)

EXPORTACIONES. PRINCIPALES DESTINOS. MONTO (USD FOB), PARTICIPACIÓN Y VARIACIÓN INTERANUAL. CIUDAD AUTÓNOMA DE BUENOS AIRES. ACUMULADO A ABRIL 2007 Y 2008

ORDEN	MERCADOS	2007		2008		VAR. INTERANUAL	PRINCIPALES PARTIDAS DE EXPORTACIÓN Y PARTICIPACIÓN EN EL DESTINO
		EN USD (FOB)	PARTICIPACIÓN	EN USD (FOB)	PARTICIPACIÓN		
17	México	1,5	1,5%	1,5	1,2%	3,9%	Medicamentos para usos terapéuticos o profilácticos (20,8%) y Libros, folletos e impresos similares (18,9%)
18	Italia	0,7	0,8%	1,4	1,2%	92,2%	Salvados, moyuelos y demás residuos, incluso <i>pellets</i> (48%)
19	India	0,4	0,4%	1,4	1,1%	260,4%	Cueros y pieles curtidos sin otra preparación (63,5%)
20	Bolivia	0,6	0,7%	1,4	1,1%	109,3%	Etiquetas de toda clase, de papel o cartón (16,3%), Artículos de grifería (12,2%) y Los demás impresos, incluidas estampas, grabados y fotografías (10,9%)
20 países líderes		82,2	85,4%	103,2	84,8%	25,6%	
Otros destinos*		14,0	14,6%	18,4	15,2%	31,7%	
Total Exportaciones		96,2	100%	121,6	100%	26,5%	

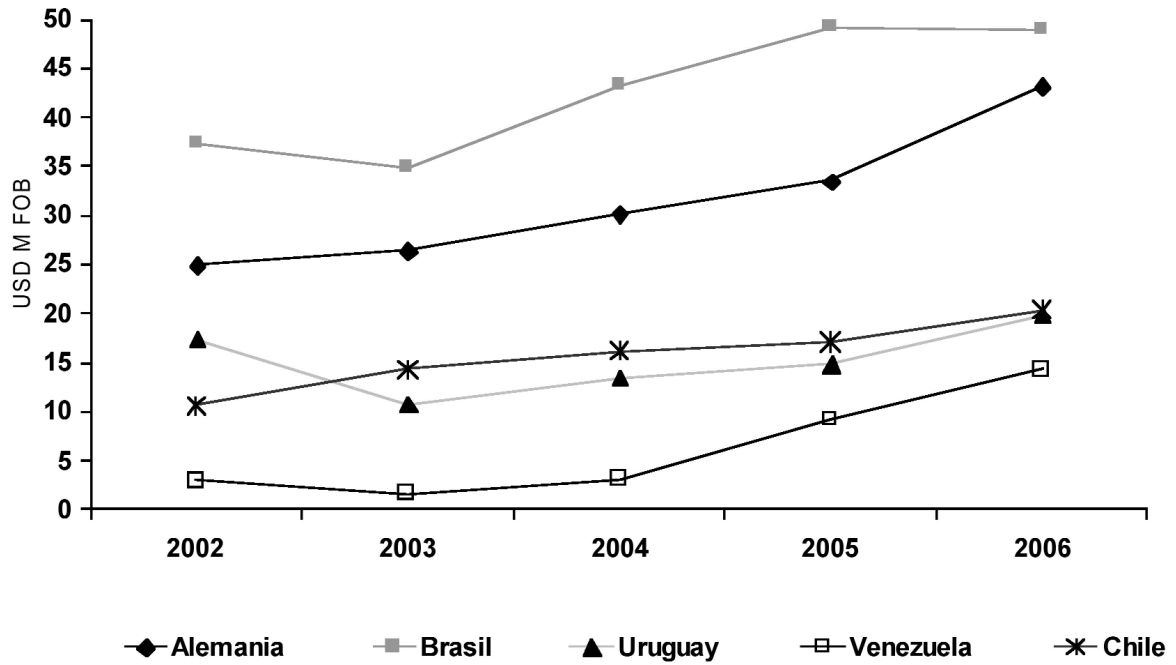
*El ordenamiento de los países corresponde a la situación de 2008. Esto implica que no coinciden exactamente con los 20 más significativos de 2007. La suma de exportaciones de los 20 principales países de 2007, así como la participación de Otros destinos, corresponde a la que era en ese momento.

Fuente: CEDEM, DGEyC (Ministerio de Hacienda - GCBA), en base a datos de exportaciones del INDEC.

Vale la pena recordar la evolución de las compras de bienes locales de los 5 países líderes en el ranking de 2008, en el período 2002-2006 (Gráfico B-4). Se observa que las exportaciones hacia Alemania y Chile crecieron en forma ininterrumpida a lo largo del período, acumulando aumentos de 73% y 82,1% respectivamente. En el caso de Alemania los incrementos fueron de bajos a moderados en los primeros años, acelerando la suba en 2006 (29,1% y USD 43,2M). La tendencia creciente del flujo de ventas a ese destino se mantuvo en los años posteriores, determinando que en el acumulado enero-abril 2007 y 2008, Alemania haya sido el principal receptor de bienes locales, desplazando a Brasil de la primera posición. Las exportaciones al país trasandino, por otra parte, partieron de USD 10,6M en 2002 para alcanzar un valor de USD 20,4M en 2006, convirtiéndose en el cuarto destino de exportación en ese año. Observando el comportamiento del flujo de ventas a países del MERCOSUR, el 2003 registró mermas. Tanto Brasil como Uruguay disminuyeron sus compras a la Ciudad (-6,5% y -38,2% respectivamente), en parte por inestabilidades internas de sus economías, y en parte por una recomposición de los términos de intercambio bilaterales. Venezuela⁵ también sufrió una fuerte retracción ese año (-47,2%), aunque en el acumulado 2002-2006 fue el destino de mayor dinamismo (380,2%). Brasil y Uruguay revirtieron la tendencia negativa en el 2004, acumulando en todo el período incrementos de 31% y 14,3% respectivamente, muy por debajo de las tasa de crecimiento de los restantes países analizados. El caso de Brasil confirma la tendencia que comenzó con la devaluación del tipo de cambio de pérdida de peso de los mercados tradicionales como destino de las exportaciones de la Ciudad.

GRÁFICO 4

EXPORTACIONES. EVOLUCIÓN DE LOS CINCO PRINCIPALES DESTINOS SEGÚN ORDENAMIENTO ENERO-ABRIL 2008. CIUDAD AUTÓNOMA DE BUENOS AIRES. AÑOS 2002-2006



Fuente: CEDEM, DGEyC (Ministerio de Hacienda - GCBA), en base a datos de exportaciones del INDEC.

SÍNTESIS

- En línea con la tendencia mostrada desde 2003, las exportaciones de la Ciudad Autónoma de Buenos Aires continuaron en alza. En los cuatro primeros meses de 2008 la tasa de crecimiento interanual se situó en 26,5%, con un valor total comercializado de USD 121,6M. En relación a las exportaciones nacionales, las ventas externas del distrito siguen siendo bajas (desde el 2000 no han logrado alcanzar el 1% del total).
- Respondiendo al perfil productivo local, las exportaciones de Manufacturas de origen industrial (MOI) concentraron el 63,7% del total, con ventas por valor de USD 77,5M, y un ascenso de 26%.
- Completando el total exportado, el 36,3% de los bienes correspondió a Manufacturas de origen Agropecuario (MOA), alcanzado un valor de ventas externas de USD 44,1M, 27,5 % más elevado que a igual período de 2007.
- Mientras que la concentración de las ventas externas de la Ciudad se intensificó en términos de capítulos y partidas, se verificó al mismo tiempo una mayor diversificación de los mercados de destino, con una leve disminución de la concentración en los principales países.
- Agrupando por capítulos, los 15 primeros en ventas concentraron 89,2% de las ventas totales al exterior. Los más demandados fueron: *Productos químicos orgánicos* (USD 24,9M); *Productos farmacéuticos* (USD 16,5M) y *Pieles (excepto peletería) y cueros* (USD 14,3M).
- El capítulo que más contribuyó a la variación de las exportaciones totales fue *Productos químicos orgánicos*. Les siguieron en importancia *Reactores nucleares, calderas, máquinas, aparatos y artefactos mecánicos; Productos farmacéuticos; y Carnes y despojos comestibles*.
- Respecto del ranking de los 15 principales capítulos del primer cuatrimestre de 2007, *Prendas, excepto de punto; y Papel y cartón* registraron aumentos acelerados (44,2% y 33,8% respectivamente), los que les permitieron integrar el ordenamiento del acumulado de 2008. Los que abandonaron el subconjunto en el último año fueron *Instrumentos de óptica, fotografía o cinematografía; y Plástico y sus manufacturas*.
- Las 25 partidas líderes (apertura a 4 dígitos) significaron en conjunto 83,6% del total de exportaciones. Entre las más significativas se destacan: *Hormonas naturales o reproducidas por síntesis* (USD 22M), *Medicamentos para usos terapéuticos o profilácticos* (USD 15,2M), *Cueros y pieles curtidos sin otra preparación* (USD 12,8M), *Salvados, moyuelos y demás residuos, incluso pellets* (USD 8,8M), y *Despojos comestibles de animales* (USD 8M). Estas cinco partidas explicaron casi el 67% de las ventas externas.
- En relación al destino de las exportaciones, América continuó siendo el principal continente demandante (USD 54,8M), con una participación de 45%. El MERCOSUR, no obstante, se posicionó segundo dentro de las zonas económicas con mayores compras a la Ciudad (fenómeno ya registrado durante los primeros cuatro meses de 2007), perdiendo la primera posición mantenida hasta 2006, en manos de la Unión Europea.
- El bloque europeo viene ganando participación desde principios de esta década, aunque más aceleradamente tras la salida de la convertibilidad, logrando a diciembre de 2006 absorber el 23% del total exportado. Durante el primer cuatrimestre de 2007 esa participación subió a 26%, y en 2008, se ubicó en 32%. El crecimiento de las exportaciones a todo el continente europeo registró un aumento interanual de 57%
- Por último, analizando los 20 destinos principales, encontramos que el 84,8% del total exportado se distribuyó a ese conjunto. Los tres principales fueron: Alemania (USD 23,6M y 19,4% del total), Brasil (USD 13,2M y 10,9% del total) y Uruguay (USD 8,1M y 6,6% del total). En relación a la contribución a la variación del total de ventas, el primer país en importancia fue Alemania, seguido de Venezuela y España.

- En síntesis, la evolución reciente de las exportaciones de la Ciudad Autónoma de Buenos Aires ha sido positiva, continuando con el crecimiento registrado en los últimos años. La concentración, no obstante, sigue siendo muy fuerte, tanto en término de capítulos y partidas como por destino de exportación. Respondiendo al perfil productivo local, las ventas al exterior consisten fundamentalmente en Manufacturas de origen industrial y agropecuario generadas en empresas PyMEs, que tienen muchas dificultades para mantener sus clientes en el extranjero.
- El logro de un mayor grado de diversificación por producto es todavía un aspecto pendiente, que debe ser atendido, en tanto permitirá reducir la volatilidad de las ventas al exterior, al asegurar una mayor estabilidad en los circuitos comerciales, minimizando los efectos de situaciones coyunturales negativas; además, es una herramienta importante para el acceso a nuevos mercados. Por otra parte, y aunque es de esperar que el dinamismo de las exportaciones de la Ciudad haya acontecido en paralelo a un incremento del número de empresas exportadoras, el fenómeno se da en forma simultánea a una alta concentración de las ventas al exterior en pocas firmas. Se presenta entonces un doble objetivo: incorporar nuevas firmas (fundamentalmente PyMEs) al comercio exterior y consolidar el posicionamiento competitivo internacional de empresas con flujos de ventas externas más o menos estables a través de la diversificación de mercados. Es fundamental entonces fomentar la diversificación de las exportaciones de la Ciudad en forma integral, tanto en su dimensión cuantitativa (ampliando el conjunto de productos, empresas y mercados), como cualitativa. Esta última dimensión abarca indicadores que hacen al modelo de especialización exportadora (contenido tecnológico de las exportaciones y valor agregado incorporado, eslabonamientos productivos, actualización y modernización de procesos, de gestión, de recursos humanos, etc), y que reflejan el grado de competitividad externa de la Ciudad Autónoma de Buenos Aires.



Buenos Aires
Gobierno de la Ciudad



Centro de Estudios para el
Desarrollo Económico
Metropolitano

Dirección de Comercio Exterior
Ministerio de Desarrollo Económico



Dirección General de
ESTADÍSTICA Y CENSOS
Ministerio de Hacienda



R.I. 9000-2482