



# Encuesta Anual de Hogares

## de la Ciudad de Buenos Aires

Nº9 | Año 2006



# Aspectos demográficos 2004



**gobBsAs**

SECRETARÍA DE HACIENDA Y FINANZAS



**Encuesta Anual de Hogares  
de la Ciudad de Buenos Aires**

---

# Aspectos demográficos | 2004



**gobBsAs**

© Queda hecho el depósito que fija la ley N° 11.723

**Director:**

Martín J. Moreno

**Responsable de edición:**

Diana Lacal

**Elaboración de contenidos:**

Carolina Rosas

**Diseño Gráfico:**

Adrián Trémoli, Adriana Costantino, Eduardo Carnevale

*Esta edición con una tirada de 170 ejemplares,  
se terminó de imprimir en el mes de febrero de 2006  
en la Dirección General de Estadística y Censos,  
Av. San Juan 1340 (1148)  
Ciudad Autónoma de Buenos Aires*

Los interesados en obtener información o publicaciones editadas por la  
Dirección General de Estadística y Censos (G.C.B.A), pueden remitirse a nuestro  
Centro de Documentación, ubicado en Av. San Juan 1340 (1148) - Buenos Aires  
Tel.: 4307-3547 Tel/fax: 4307-5661

Horario de atención: lunes, miércoles y viernes de 9 a 13 hs; martes y jueves de 13 a 17 hs.

Email: [cdocumentacion\\_estadistica@buenosaires.gov.ar](mailto:cdocumentacion_estadistica@buenosaires.gov.ar)

<http://www.estadistica.buenosaires.gov.ar>



## **Autoridades**

---

**Jefe de Gobierno**

Aníbal Ibarra

**Vicejefe de gobierno**

Jorge Telerman

**Secretaria de Hacienda y Finanzas**

Marta C. F. Albamonte

**Subsecretario de Gestión y**

**Administración Financiera**

Fernando Calvo

**Director General de Estadística y Censos**

Martín J. Moreno



## Presentación

---

La presente es una nueva publicación que continúa la serie Encuesta Anual de Hogares de la Ciudad de Buenos Aires. El propósito de esta serie es el de difundir y analizar la información proveniente de dicha encuesta. Es la continuidad de un trabajo editorial que se iniciara en el año 2003 con la difusión de los resultados de la Encuesta realizada en el año 2002 y que va cumpliendo progresivamente el objetivo de describir diferentes aspectos de la realidad de la población, y de los hogares en que ella vive, de la Ciudad de Buenos Aires

Como se dijera en oportunidades anteriores, la Encuesta Anual de Hogares (EAH) es un estudio por muestreo que, año tras año, permite ir conociendo la evolución de la Ciudad, en las diferentes temáticas que son abordadas por este relevamiento. Está diseñado de manera tal que permite presentar resultados desagregados territorialmente por Centro de Gestión y Participación (CGP), ya que la muestra resulta adecuada para obtenerlos de manera válida.

El análisis de los Aspectos demográficos que aquí se incluyen, fue realizado por Carolina Rosas al que aportaron valiosas sugerencias Alfredo Lattes y Victoria Mazzeo, todos ellos integrantes de la Unidad de Análisis Demográfico de esta Dirección General.

Conocer la dinámica demográfica de un territorio, en este caso el de la Ciudad de Buenos Aires, resulta de central importancia ya que ella constituye un aspecto que incide de manera decisiva en cuestiones tales como la salud, la vivienda, la educación, el transporte y la seguridad social, sin olvidar otras sobre las cuales debe planificarse y gestionar programas y acciones.

El material que dio origen a esta publicación se encuentra en nuestro Centro de Documentación y Atención al Usuario a disposición de todos aquéllos que quieran consultarlo, con la única restricción que impone el cumplimiento del secreto estadístico que preserva la identidad, situación y características de los informantes. En el Centro pueden también consultarse otras publicaciones que son elaboradas por esta Dirección General.

En sucesivas ediciones de esta Serie se irán presentado otras temáticas que fueron incluidas en el relevamiento del año 2004, cuyo conocimiento resulta un insumo fundamental para la gestión pública, para los investigadores y para la población en su conjunto.

Vaya mi agradecimiento a quienes han colaborado, de una u otra forma, en la realización de esta publicación, en el desarrollo del relevamiento y, de manera particular a todas las personas que, brindando su tiempo al responder a los encuestadores, aportaron los datos que son el elemento básico e imprescindible del conocimiento alcanzado.

Lic. Martín J. Moreno



# Índice

---

<b>Introducción</b>	<b>11</b>
<b>1. Distribución espacial de la población y de los hogares</b>	<b>13</b>
<b>2. Estructura por sexo y edad de la población</b>	<b>15</b>
2.1. Estructura por sexo y edad de la población	15
2.2. Estructura por sexo y edad según Centro de Gestión y Participación (CGP)	16
2.3. Población de 60 años y más: estructura por sexo y distribución territorial	19
<b>3. Migración</b>	<b>21</b>
3.1. La población de la Ciudad según lugar de nacimiento	21
3.2. Inmigración reciente	24
3.3. Emigración en los hogares encuestados	25
<b>4. Situación conyugal</b>	<b>27</b>
<b>5. Fecundidad</b>	<b>29</b>
5.1. Fecundidad actual	29
5.2. Fecundidad retrospectiva	29
<b>6. Hogares, jefatura y arreglos residenciales</b>	<b>33</b>
6.1. Tamaño de los hogares	33
6.2. Composición de los hogares	34
6.3. Características de la jefatura de hogar	35
6.4. Arreglos residenciales de niños y jóvenes	36
6.5. Arreglos residenciales de los adultos mayores	37
<b>7. Bibliografía</b>	<b>39</b>
<b>8. Anexo metodológico</b>	<b>41</b>





El análisis del estado demográfico de una población incluye, entre otros aspectos, el estudio de su composición y distribución territorial. Aprovechando la potencialidad de la Encuesta Anual de Hogares (EAH) como fuente idónea de datos, esta publicación presenta un análisis descriptivo de la situación demográfica de la población de la Ciudad de Buenos Aires, con información derivada de la EAH 2004. Por un lado, se efectúan varios análisis de la población total de la Ciudad y, por otro, el de sus diferencias según divisiones espaciales, tales como los Centros de Gestión y Participación (CGP). La importancia del análisis desagregado en unidades territoriales que integran la Ciudad, radica en mostrar la importante heterogeneidad demográfica interna que, de otra manera, quedaría oculta detrás de los promedios.

El presente documento se desarrolla en seis secciones temáticas y un anexo metodológico que informa sobre los objetivos, temas, población bajo estudio y procedimientos de muestreo de la EAH 2004.

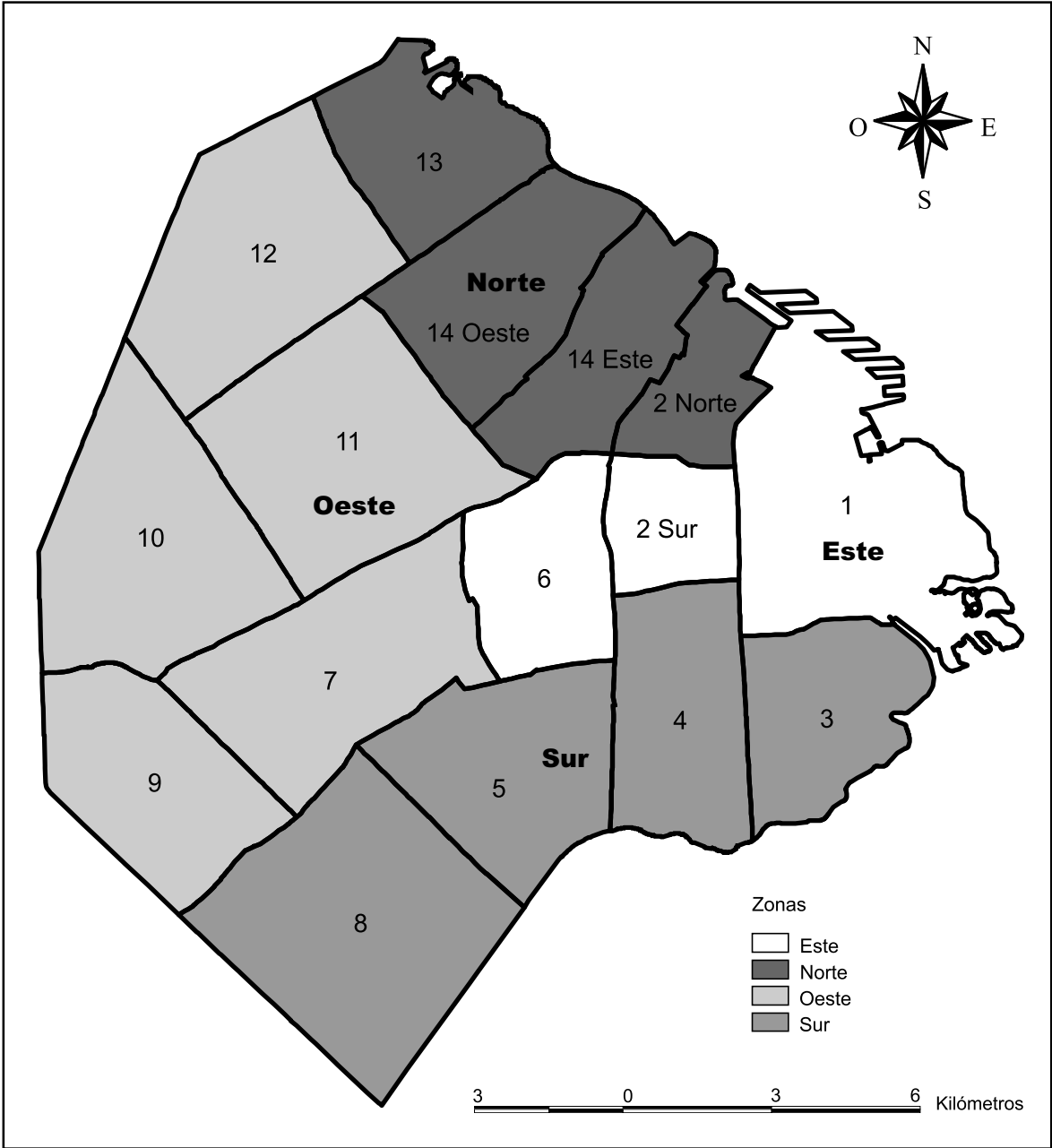
En la primera sección se describe la distribución de las personas y de los hogares de la Ciudad. En la siguiente se abordan las características más salientes de la estructura por sexo y edad de la población de la Ciudad y de cada CGP. También se particularizan estos aspectos en la población de 60 años y más, dado que este grupo etario incrementa su importancia en la Ciudad debido al proceso de envejecimiento de la población.

La tercera sección examina el lugar de nacimiento de las personas y su composición por sexo y edad, como una manera de mostrar la inmigración recibida por la Ciudad, enfocando las características de la inmigración reciente; para esto último se analizan los no nativos de la Ciudad que llegaron a ella entre 2000 y 2004. A diferencia de las EAH anteriores, la EAH 2004 introdujo preguntas que permiten caracterizar a la población que, habiendo integrado alguna vez los hogares encuestados, se trasladó a vivir fuera de la Ciudad; es decir, se intenta una aproximación al conocimiento de la emigración y algunas de sus características.

En la cuarta sección se presenta una descripción de la situación conyugal de la población de 14 años y más de la Ciudad según sexo y edad. La sección siguiente trata de algunos aspectos relacionados con la fecundidad; en ella, se analizan indicadores relacionados tanto con la fecundidad actual, como con la retrospectiva. Por último, en la sexta sección se analiza el tamaño y la composición de los hogares, así como los arreglos de convivencia de los grupos de niños, jóvenes y adultos mayores.

En resumen, en este documento se describen varios e importantes aspectos demográficos de la población de la Ciudad de Buenos Aires. Al mismo tiempo se exponen algunas de las posibilidades analíticas que brinda la EAH 2004. Finalmente se informa a los interesados, que se pueden obtener otros datos demográficos sobre la población de la Ciudad mediante procesamientos de la *Base Usuarios* de la EAH 2004.

Agrupamiento por Zonas de los Centros de Gestión y Participación (CGP)



Fuente: Dirección General de Estadística y Censos (G.C.B.A.).

# 1 Distribución espacial de la población y de los hogares

La población de la Ciudad se distribuye de manera heterogénea sobre su territorio. Sobre un total de dieciséis CGP los cuatro más poblados (CGP 7, 6, 11 y 12) contienen el 32,4 % del total de la población que conforma los hogares particulares de la Ciudad. Por el contrario, los CGP 9, 3, 13 y 4, los cuatro menos poblados, alcanzan sólo el 17,3 % del mismo universo (Cuadro 1).

Los CGP son unidades cuya superficie no es homogénea y, además, tienen distintas densidades de vivienda (esta última varía entre 2.375 y 15.236 viviendas por km<sup>2</sup>, valores que corresponden a los CGP 8 y 2S respectivamente). Las distintas superficies y densidades de vivienda de los CGP explican en buena medida la distribución de hogares particulares. Cabe señalar que las distribuciones de hogares y de viviendas son muy similares.<sup>1</sup>

**Cuadro 1** Población y hogares particulares (distribución porcentual) y número medio de personas por hogar según CGP. Ciudad de Buenos Aires. Año 2004

CGP	Población	Hogares particulares	Número medio de personas por hogar
<b>Total</b>	<b>100,0</b>	<b>100,0</b>	<b>2,6</b>
1	6,6	7,6	2,3
2 N	6,6	7,4	2,3
2 S	6,8	7,2	2,4
3	4,2	3,9	2,8
4	4,7	4,3	2,8
5	4,7	3,7	3,3
6	8,4	9,5	2,3
7	9,0	8,8	2,6
8	6,0	4,3	3,6
9	4,0	3,5	3,0
10	6,8	6,4	2,8
11	7,9	7,5	2,7
12	7,1	7,3	2,5
13	4,4	4,9	2,3
14 E	6,3	7,0	2,3
14 O	6,5	6,7	2,5

**Fuente:** Encuesta Anual de Hogares 2004. Dirección General de Estadística y Censos (G.C.B.A).

**Hogar es el conjunto de personas, parientes o no, que viven bajo el mismo techo y comparten los gastos de alimentación. Una persona sola también constituye un hogar.**

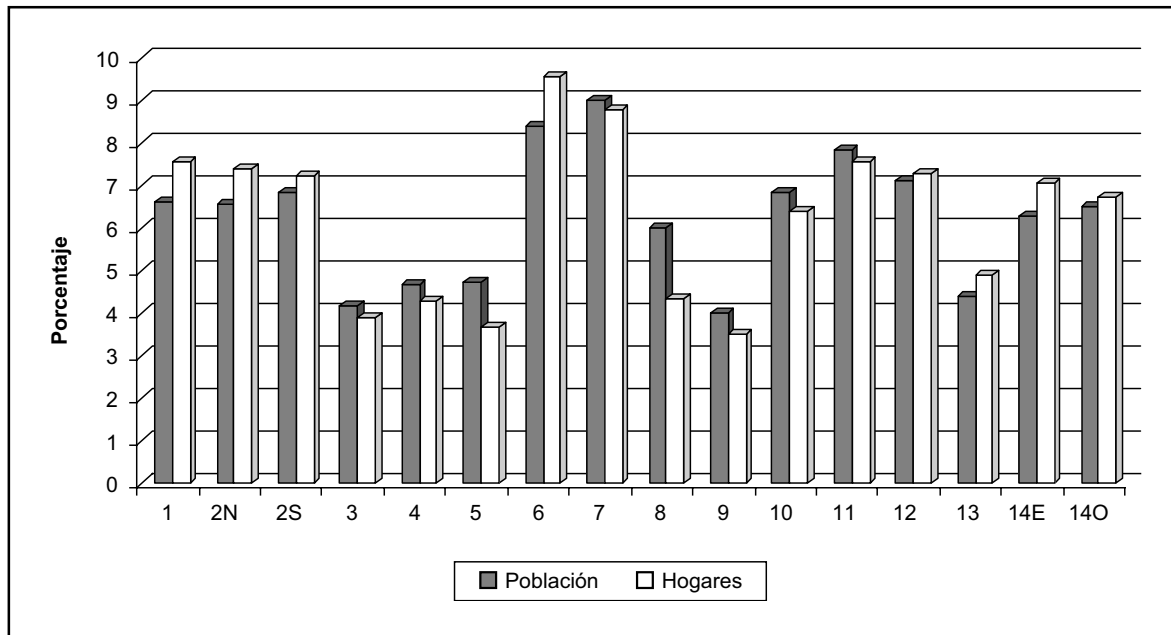
<sup>1</sup> En la Ciudad, en promedio hay 1,009 hogares por vivienda. Si se considera este valor por CGP, el mismo varía entre 1,000 (CGP 2N) y 1,043 (CGP 5) hogares por vivienda.

**El agrupamiento de los CGP en zonas utilizado en este documento es el siguiente: 13, 14E, 14O y 2N en la Zona Norte; 7, 9 10, 11 y 12 en la Oeste; 1, 2S y 6 en la Este; 3, 4, 5 y 8 en la Sur. El mismo se realiza a fin de minimizar los errores de muestreo. Según este agrupamiento la zona Oeste alberga el 34,8 % de la población, siguiéndole la Norte con el 23,7 % y la Este con el 21,9 %. Finalmente, la Sur es la menos poblada (19,6 %). Otra forma de agregar a la población en unidades menores es según su ubicación por dominio. En este documento, y en coherencia con el diseño metodológico de la EAH 2004, se entiende que las personas y los hogares pueden estar ubicados en alguno de los tres dominios siguientes: a) en villas; b) en inquilinato/hotel-pensión/casa tomada; c) en viviendas que no son inquilinato/hotel-pensión/casa tomada, ni están ubicadas en villas, las cuales, a los fines analíticos de este documento, serán llamadas "resto de viviendas". En cuanto a la distribución de la población, el dominio "villa" concentra al 4,1 % de la población, mientras que un 5 % se encuentra en "inquilinos/hoteles-pensiones o casas tomadas". Sin embargo, la gran mayoría de la población (90,9 %) reside en el "resto de viviendas".**

Si bien la distribución de hogares por CGP es similar a la distribución de la población (Gráfico 1), no son iguales. Las diferencias entre las dos distribuciones mencionadas, se explica porque entre ellas actúa otra variable: el número medio de personas por hogar. Esta variable, como se observa en el Gráfico 2, presenta importantes variaciones entre los CGP.

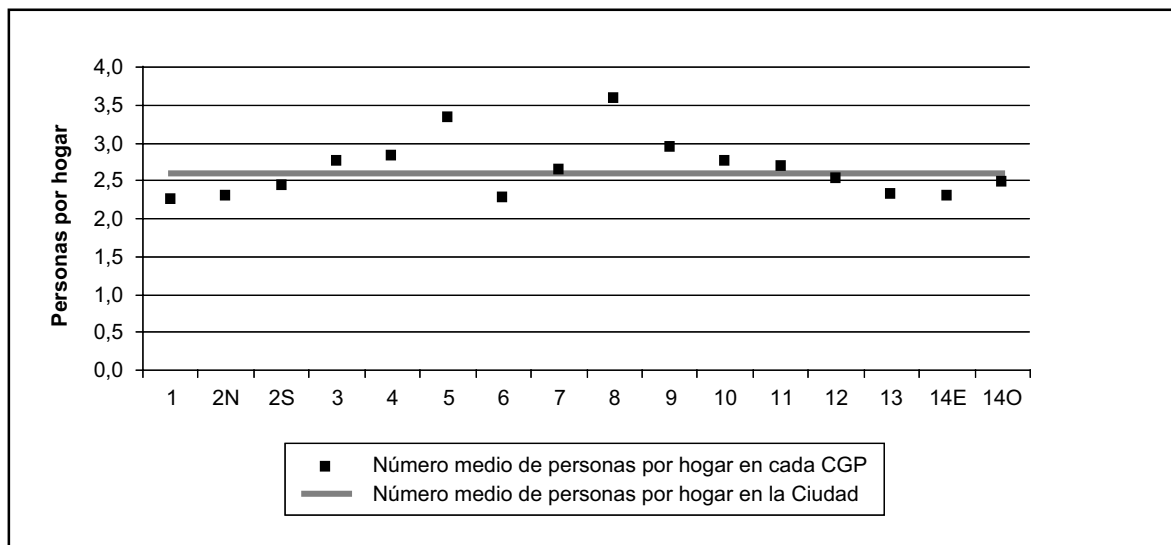
Así, por ejemplo, se puede expresar que los CGP 5, 8 y 9 contienen mayor proporción de población que proporción de hogares porque sus tamaños medios de personas por hogar (3,3; 3,6 y 3,0 respectivamente) superan significativamente el tamaño medio de personas por hogar de la Ciudad (2,6). Por el contrario son los CGP 1, 2N, 6, 13 y 14E, todos con un tamaño medio de 2,3 personas por hogar y, por lo tanto, con mayor proporción de hogares que de población.

**Gráfico 1** Distribución porcentual de la población y de los hogares particulares según CGP. Ciudad de Buenos Aires. Año 2004



Fuente: Cuadro 1.

**Gráfico 2** Número medio de personas por hogar según CGP. Ciudad de Buenos Aires. Año 2004.



Fuente: Cuadro 1.

En otras palabras, la distribución de la población por CGP está relacionada, por un lado, con tamaños de familias y arreglos residenciales que determinan, entre otras cosas, los tamaños medios de personas por hogar y también con la distribución de los hogares por CGP la cual, a su vez, se relaciona con la densidad de viviendas y la extensión de estas unidades territoriales.

## 2 Estructura por sexo y edad de la población

Diversos procesos sociales y económicos se encuentran afectados o son diferenciales según la estructura por sexo y edad de las poblaciones involucradas. En consecuencia, el conocimiento de esta estructura es necesario para analizar esos procesos y, especialmente, para el diseño de políticas públicas dirigidas a grupos con necesidades particulares. Este es el tema de la presente sección: el análisis de la composición por sexo y edad de la población de la Ciudad de Buenos Aires, destacando algunas de sus principales particularidades.

### 2.1. Estructura por sexo y edad de la población de la Ciudad de Buenos Aires

Se presentan en el Cuadro 2 las proporciones de población por sexo y grupos de edad, así como los índices de masculinidad. Se destaca que más de la mitad de la población de la Ciudad está compuesta por mujeres y que este predominio femenino se observa tanto por su proporción (54,5 %), como por el índice de masculinidad: cerca de 84 varones cada 100 mujeres.

**El índice de masculinidad es la razón entre el número de varones y el de mujeres en una población dada. Se expresa como el número de varones por cada 100 mujeres.**

**Cuadro 2** Distribución de la población por sexo y grupo de edad e índice de masculinidad según CGP. Ciudad de Buenos Aires. Año 2004

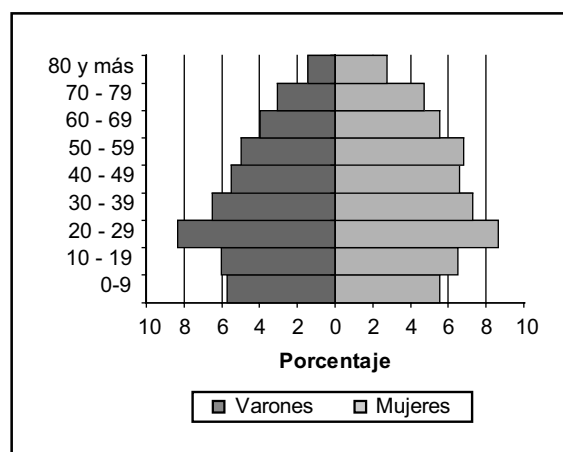
Grupo de edad	Proporción		Índice de masculinidad
	Varones	Mujeres	
<b>Total</b>	<b>45,5</b>	<b>54,5</b>	<b>83,6</b>
0-9	5,7	5,6	102,7
10 - 19	6,0	6,5	93,1
20 - 29	8,3	8,6	96,3
30 - 39	6,5	7,3	89,2
40 - 49	5,5	6,6	83,5
50 - 59	5,0	6,8	72,8
60 - 69	4,0	5,6	71,4
70 - 79	3,1	4,7	64,8
80 y más	1,4	2,8	52,2

**Fuente:** Encuesta Anual de Hogares 2004. Dirección General de Estadística y Censos (G.C.B.A).

El predominio femenino se observa en todos los grupos etarios, excepto en el primero: efectivamente, hasta los 9 años la relación entre los sexos es favorable a los varones, reflejando esa característica de los nacimientos. A partir de los 10 años, como también lo muestra la pirámide de población (Gráfico 3), la preeminencia de mujeres es creciente y muy notoria en las edades más avanzadas, debido a la mayor longevidad de la población femenina. Esto último se aprecia visualmente en la cúspide, donde la importancia de las mujeres casi duplica a la de los varones.

**En Argentina, el proceso de envejecimiento poblacional es más intenso en la población urbana que en la rural y dentro de la población urbana, sobresale el Área Metropolitana de Buenos Aires (Recchini de Lattes, 2001), en la cual se ubica la Ciudad de Buenos Aires.**

**Gráfico 3** Pirámide de la población de la Ciudad de Buenos Aires. Año 2004



**Fuente:** Cuadro 2.

Características de la composición por edad pueden apreciarse mediante distribuciones porcentuales y algunas relaciones entre grandes grupos etarios. En el Cuadro 3 se presenta la distribución porcentual de la población según tres grandes grupos de edad. Los grupos de edad extremos (0 - 14 y 65 y más) de la población total presentan pesos muy similares (16,9 y 16,6 %, respectivamente). Sin embargo, cuando se observan estos valores por sexo, se advierten

diferencias importantes en las proporciones que estos dos grupos de edad adquieren en varones y en mujeres: la población masculina muestra mayor proporción de población menor de 15 años que de 65 y más, mientras que lo contrario ocurre en la femenina.

**Cuadro 3** Distribución porcentual de la población por sexo según grandes grupos de edad. Ciudad de Buenos Aires. Año 2004

Sexo	Grandes grupos de edad			Total
	0 - 14	15 - 64	65 y más	
<b>Total</b>	<b>16,9</b>	<b>66,5</b>	<b>16,6</b>	<b>100,0</b>
Varones	18,8	67,0	14,2	100,0
Mujeres	15,4	65,9	18,7	100,0

Fuente: Encuesta Anual de Hogares 2004. Dirección General de Estadística y Censos (G.C.B.A).

La agregación en grandes grupos de edad posibilita la construcción de indicadores que dan una noción aproximada de la carga económica que soporta la población en edades activas: la razón de dependencia potencial total, la de niños y la de mayores. La razón de dependencia potencial total indica que en la Ciudad de Buenos Aires hay 50,5 personas potencialmente dependientes por cada 100 potencialmente activas; este valor, a su vez, contiene relaciones de carga potencial muy similares de niños (25,5) y de mayores (25,0).

**La razón de dependencia potencial total es el cociente entre las personas en edades potencialmente dependientes (0-14 y 65 y más) y las personas en edades potencialmente activas (15 a 64 años). A su vez, este indicador se puede descomponer en razón de niños y razón de mayores; las mismas expresan el peso que los grupos 0-14 y 65 y más, respectivamente, tienen sobre el grupo potencialmente activo.**

## 2.2. Estructura por sexo y edad según Centro de Gestión y Participación

Todos los CGP presentan la característica general de la composición por sexo de la población de la Ciudad: mayor proporción de mujeres, lo cual se muestra en el conjunto de índices de masculinidad del Cuadro 4. No obstante, pueden ob-

servarse algunas diferencias importantes entre los mismos. El índice de masculinidad de la Ciudad indica 83,6 varones por cada 100 mujeres, pero al observarlo por CGP su valor varía entre 73,2 y 93,6 varones por cada 100 mujeres, valores extremos que corresponden a los CGP 2N y 8, respectivamente.

**Cuadro 4** Composición de la población por sexo e índice de masculinidad según CGP. Ciudad de Buenos Aires. Año 2004

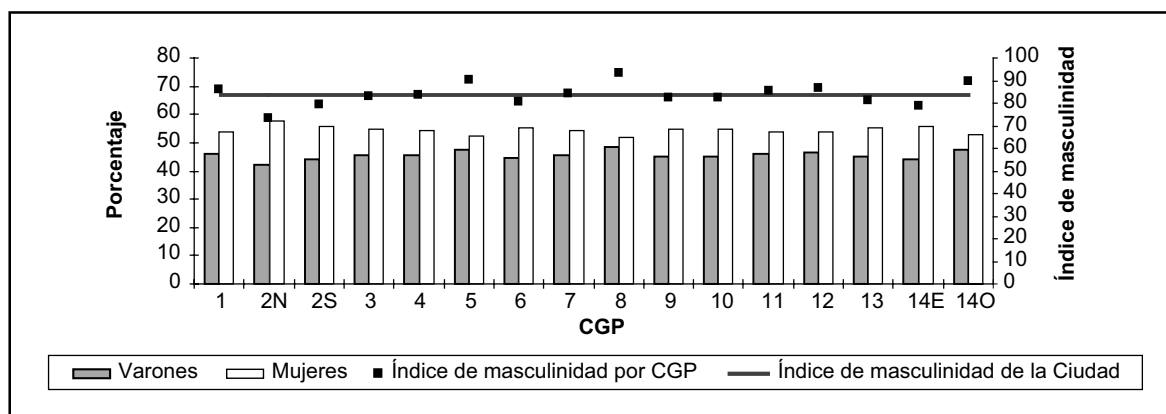
CGP	Sexo		Total	Índice de masculinidad
	Varones	Mujeres		
<b>Total</b>	<b>45,5</b>	<b>54,5</b>	<b>100,0</b>	<b>83,6</b>
1	46,3	53,7	100,0	86,1
2 N	42,3	57,7	100,0	73,2
2 S	44,2	55,8	100,0	79,3
3	45,5	54,5	100,0	83,3
4	45,6	54,4	100,0	83,8
5	47,4	52,6	100,0	90,2
6	44,6	55,4	100,0	80,6
7	45,7	54,3	100,0	84,1
8	48,3	51,7	100,0	93,6
9	45,2	54,8	100,0	82,4
10	45,2	54,8	100,0	82,6
11	46,0	54,0	100,0	85,3
12	46,4	53,6	100,0	86,4
13	44,9	55,1	100,0	81,5
14 E	44,1	55,9	100,0	79,1
14 O	47,3	52,7	100,0	89,7

Fuente: Encuesta Anual de Hogares 2004. Dirección General de Estadística y Censos (G.C.B.A).

En el Gráfico 4 se aprecian las diferencias entre los índices de masculinidad de las poblaciones de los distintos CGP en relación con el de la Ciudad. Asimismo, se muestra la brecha entre las proporciones de varones y mujeres de cada CGP.

El Cuadro 5 muestra la estructura por grandes grupos de edad según CGP, así como las razones de dependencia potencial total, de niños y de mayores. Los CGP de la zona Sur (8, 5, 4 y 3) son los que presentan la mayor proporción de personas con edades 0-14, mientras que los CGP 1, 2N y 13 son los que contienen la menor proporción de este grupo etario. Por otro lado, los CGP 6, 7, 9 y 10 son los que registran las más altas proporciones de población de 65 años y más, en tanto que los cuatro CGP que conforman la zona Sur son los que contienen la menor proporción de este grupo de edad. En otras palabras, los cuatro CGP de la zona Sur de la Ciudad contienen las poblaciones más jóvenes de la Ciudad: mayor proporción de niños y menor proporción de población mayor.

**Gráfico 4** Distribución porcentual de la población por CGP según sexo e índice de masculinidad. Ciudad de Buenos Aires. Año 2004



Fuente: Cuadro 4.

Prestando atención a las tres razones de dependencia potencial (total, de niños y de mayores), se verifica que los CGP presentan diferencias importantes entre sí y respecto de los valores promedio de la Ciudad (Gráfico 5). La razón de dependencia potencial total oscila entre 39,5 y 64,2, valores que corresponden a los CGP 2N y 9, respectivamente. Entre los CGP con razones de dependencia potencial total bajas, sobresalen el 2N, 14E y 1, mientras que los CGP 9, 8 y 5 se destacan por alcanzar razones claramente superiores al promedio de la Ciudad.

El Gráfico 5 permite ver con toda claridad que los CGP 3, 5 y 8, como cabe esperar, son los que muestran los valores más elevados en la razón de niños. Por otra parte, los CGP 6, 7, 9 y 10 se destacan por su más alta razón de dependencia potencial de mayores, tal como se puede observar en la parte inferior del Gráfico 5.

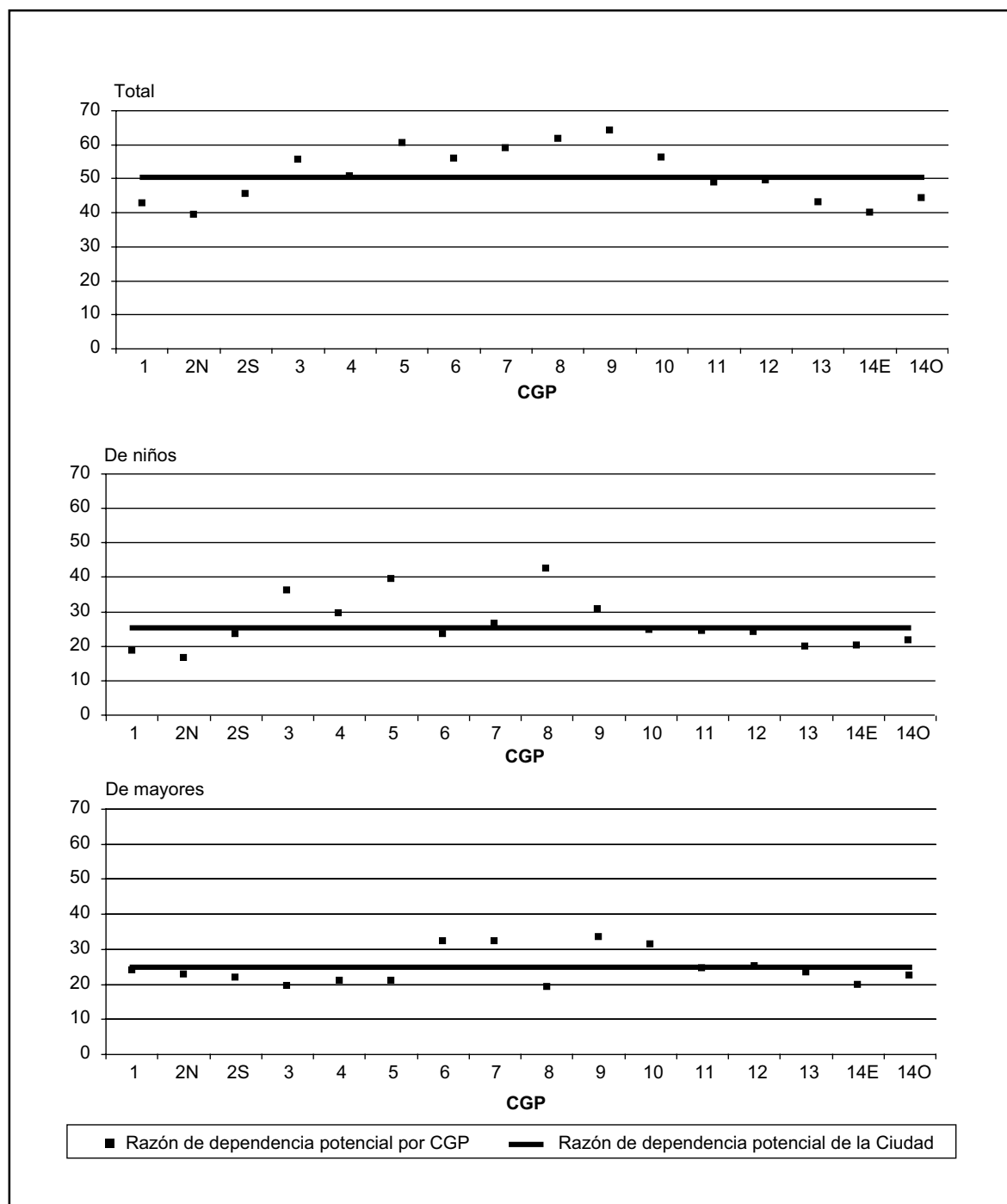
**Cuadro 5** Composición de la población por grandes grupos de edad y razones de dependencia potencial total, de niños y de mayores según CGP. Ciudad de Buenos Aires. Año 2004

CGP	Grandes grupos de edad				Razón de dependencia potencial		
	0 - 14	15 - 64	65 y más	Total	Total	Niños	Mayores
<b>Total</b>	<b>16,9</b>	<b>66,4</b>	<b>16,6</b>	<b>100,0</b>	<b>50,5</b>	<b>25,5</b>	<b>25,0</b>
1	13,2	70,1	16,8	100,0	42,7	18,8	24,0
2N	12,0	71,7	16,3	100,0	39,5	16,7	22,8
2S	16,1	68,7	15,2	100,0	45,5	23,4	22,0
3	23,2	64,3	12,5	100,0	55,6	36,2	19,4
4	19,6	66,4	14,0	100,0	50,6	29,5	21,1
5	24,6	62,3	13,0	100,0	60,4	39,5	20,9
6	15,1	64,1	20,8	100,0	55,9	23,5	32,4
7	16,7	62,9	20,4	100,0	58,9	26,5	32,4
8	26,2	61,8	11,9	100,0	61,7	42,4	19,3
9	18,7	60,9	20,4	100,0	64,2	30,7	33,5
10	15,8	64,0	20,2	100,0	56,3	24,7	31,6
11	16,4	67,1	16,5	100,0	49,0	24,5	24,5
12	16,2	66,9	16,9	100,0	49,4	24,1	25,3
13	13,8	69,8	16,4	100,0	43,2	19,8	23,4
14E	14,4	71,4	14,1	100,0	40,0	20,2	19,8
14O	15,1	69,3	15,6	100,0	44,4	21,9	22,5

Fuente: Encuesta Anual de Hogares 2004. Dirección General de Estadística y Censos (G.C.B.A.).



**Gráfico 5** Razones de dependencia potencial total, de niños y de mayores de la Ciudad de Buenos Aires por CGP. Año 2004



Fuente: Cuadro 5.

### 2.3. Población de 60 años y más: estructura por sexo y distribución territorial

El indicador del concepto “tercera edad” no ha logrado consenso entre los especialistas, instituciones y organismos nacionales e internacionales. Algunos realizan el corte etario a los 60 años y otros lo hacen a la edad 65. Además, en las poblaciones con procesos de envejecimiento avanzados es común que, dentro del grupo considerado tercera edad, generalmente se distinga el subgrupo 85 años y más como

“cuarta edad”. Si bien en la Ciudad de Buenos Aires la –jurisdicción política del país con más alta proporción de población “adulta mayor”– se utiliza habitualmente el corte etario de 65 años y más, en este apartado, a los efectos de disminuir los errores de muestreo, se opta por la categoría 60 años y más, a la que también denominaremos “adulta mayor”.

Con este nuevo indicador, los adultos mayores representan el 21,6 % de la población de la Ciudad, es decir, más de uno por cada cinco habitantes se halla en este grupo etario (Cuadro 6).

**Cuadro 6** Proporción y distribución porcentual de la población de 60 años y más por sexo e índice de masculinidad según CGP. Ciudad de Buenos Aires. Año 2004

CGP	Proporción de población de 60 años y más			Índice de masculinidad	Distribución de la población de 60 años y más
	Varones	Mujeres	Total		
<b>Total</b>	<b>18,6</b>	<b>24,0</b>	<b>21,6</b>	<b>64,9</b>	<b>100,0</b>
1	19,1	24,6	<b>22,0</b>	66,8	6,8
2N	20,3	24,1	<b>22,5</b>	61,9	6,9
2S	15,0	22,5	<b>19,2</b>	52,9	6,1
3	12,9	18,6	<b>16,0</b>	57,5	3,1
4	15,6	21,6	<b>18,8</b>	60,5	4,1
5	14,3	17,7	<b>16,1</b>	73,0	3,5
6	22,6	28,1	<b>25,7</b>	64,9	10,0
7	22,3	28,1	<b>25,4</b>	66,7	10,6
8	13,6	17,2	<b>15,4</b>	73,8	4,3
9	22,3	30,2	<b>26,6</b>	61,0	5,0
10	22,1	26,6	<b>24,6</b>	68,7	7,8
11	18,4	24,7	<b>21,8</b>	63,6	7,9
12	19,4	25,8	<b>22,8</b>	65,1	7,5
13	19,1	25,9	<b>22,8</b>	60,3	4,7
14E	17,1	20,6	<b>19,1</b>	65,9	5,5
14O	18,9	22,1	<b>20,6</b>	76,7	6,2

**Nota:** las celdas en las cuales se observan porcentajes bajos pueden presentar coeficientes de variación elevados, por lo cual deben tomarse con carácter indicativo.

**Fuente:** Encuesta Anual de Hogares 2004. Dirección General de Estadística y Censos (G.C.B.A.).

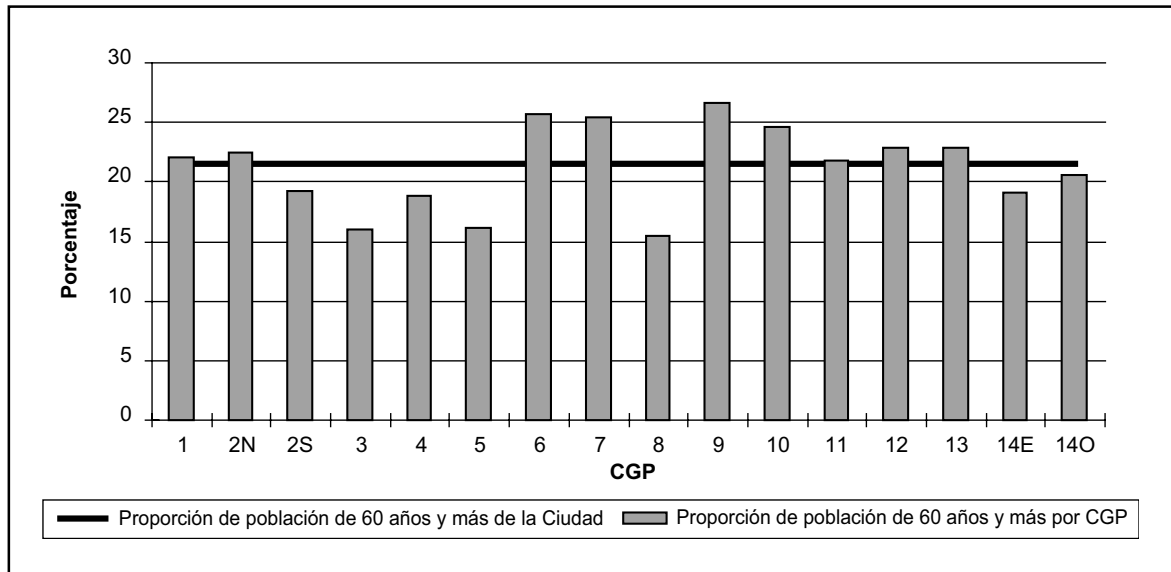
Ahora bien, cuando se calcula esta proporción por CGP, se observan importantes diferencias, tanto respecto del promedio de la Ciudad, como entre los mismos CGP (Gráfico 6). Así, vemos que los CGP 9 y 8 son los que más se alejan del promedio de la Ciudad representando las unidades territoriales con mayor y menor proporción de población de 60 años y más (26,6 % y 15,4 %, respectivamente). Entre los CGP con alta proporción de población adulta mayor, sobresalen el 9, 6, 7 y 10, en tanto que las menores proporciones se ubican en la zona Sur de la Ciudad (CGP 8, 3, 5 y 4). En cuanto a las diferencias entre los sexos, cabe destacar que en todos los casos se verifica que el peso

de los adultos mayores es mucho más importante entre las mujeres que entre los varones.

Por otro lado, el Cuadro 6 también permite ver el alto y variado predominio femenino en los adultos mayores: el valor del índice de masculinidad varía entre los distintos CGP desde 52,9 a 76,7 (CGP 2S y 14O, respectivamente).

Respecto de la distribución territorial de los adultos mayores, los CGP 7 y 6 muestran una importante concentración de esta subpoblación, conteniendo entre ambos el 21 % del total de los adultos mayores de la Ciudad. Los CGP 3 y 4, por el contrario, contienen los menores porcentajes de adultos mayores: sólo 7,2 % entre ambos.

**Gráfico 6** Proporción de población de 60 y más años por CGP. Ciudad de Buenos Aires. Año 2004.



Fuente: Cuadro 6.

Resumiendo, las mujeres predominan en la composición por sexo de la población de la Ciudad de Buenos Aires. Este predominio femenino se da a partir del grupo de edad 10-19 y en los subsiguientes aumenta de manera continua. Sin embargo, estas características

estructurales por sexo y edad son muy heterogéneas cuando se las desagrega por unidades territoriales menores (CGP). Con relación a la población de 60 años y más, también se observan situaciones muy heterogéneas entre los diversos CGP.

### 3 Migración

Esta sección analiza el lugar de nacimiento, por sexo y edad, de la población de la Ciudad como una manera de aproximarse al fenómeno de la inmigración, distinguiendo en ella distintos lugares de origen.<sup>2</sup> El análisis de la distribución por año de llegada de los no nativos de la Ciudad, pero que residían en ella al momento de la encuesta, posibilita esbozar la historia de esta inmigración. Luego se particularizan las características de la inmigración reciente, es decir, de los no nativos que arribaron a la Ciudad en el período 2000-2004.<sup>3</sup> Finalmente se describe a la población que, habiendo formado parte de los hogares encuestados, se trasladó a vivir fuera de la Ciudad, siendo ésta una aproximación al fenómeno de la emigración de población de la Ciudad.

#### 3.1. La población de la Ciudad según lugar de nacimiento

Más de un tercio (37,4 %) de la población de la Ciudad está compuesta por no nativos de la misma: un 27,6 de nativos de otros lugares de Argentina y un 9,8 de nacidos fuera del país (Cuadro 7). Entre los primeros, los nacidos en el total de la provincia de Buenos Aires (Conurbano Bonaerense más resto de la Provincia de Buenos Aires) suman un 13 %, mientras que los nacidos en el resto de las provincias de nuestro país alcanzan un 14,6 %. Por su parte, los extranjeros (nacidos en el exterior de Argentina) se componen con un 4,8 % de nacidos en países limítrofes y un 5 % de nacidos en otros países.

**Cuadro 7** Distribución porcentual de la población por sexo e índice de masculinidad según lugar de nacimiento. Ciudad de Buenos Aires. Año 2004

Lugar de nacimiento	Sexo			Índice de masculinidad
	Varones	Mujeres	Total	
<b>Total</b>	<b>100,0</b>	<b>100,0</b>	<b>100,0</b>	<b>83,6</b>
Nacidos en la Ciudad (no inmigrantes)	65,8	59,9	<b>62,6</b>	91,9
Nacidos fuera de la Ciudad (inmigrantes)	34,2	40,1	<b>37,4</b>	71,1
En Argentina	25,0	29,9	<b>27,6</b>	69,9
En el Conurbano Bonaerense	6,5	7,3	<b>6,9</b>	74,3
En otro lugar de la Pcia. de Buenos Aires	5,1	6,9	<b>6,1</b>	62,2
En otra provincia	13,3	15,7	<b>14,6</b>	71,2
En el exterior de Argentina	9,2	10,2	<b>9,8</b>	74,9
En un país limítrofe	4,4	5,0	<b>4,8</b>	73,1
En otro país	4,8	5,2	<b>5,0</b>	76,6

**Nota:** las celdas en las cuales se observan porcentajes bajos pueden presentar coeficientes de variación elevados, por lo cual deben tomarse con carácter indicativo.

**Fuente:** Encuesta Anual de Hogares 2004. Dirección General de Estadística y Censos (G.C.B.A).

**En este documento se denomina *inmigrante* a quien habiendo nacido fuera de la Ciudad de Buenos Aires residía en ella al momento de la encuesta. Se trata de los sobrevivientes de las personas que inmigraron en algún momento de su vida.**

Al observar la composición por sexo de la inmigración total, sobresale el notable predominio femenino (índice de masculinidad: 71,1). Visto desde otro ángulo, las mujeres inmigrantes representan el 40,1 % del total de mujeres de la Ciudad, mientras que los varones inmigrantes alcanzan al 34,2 % del total de varones. En otras palabras, el predominio de las mujeres entre los inmigrantes resulta, principalmente de dos factores: la selectividad por sexo de la inmigración y la mayor longevidad femenina.

<sup>2</sup> En este documento se utilizan de manera indistinta las expresiones "lugar de origen" y "lugar de nacimiento".

<sup>3</sup> Es necesario tener en cuenta que la EAH se levantó entre los meses de octubre y principios de diciembre de 2004, por lo cual, en sentido estricto, este año no es completo.

**Cuadro 8** Distribución porcentual de la población por lugar de nacimiento según grandes grupos de edad. Ciudad de Buenos Aires. Año 2004

Lugar de nacimiento	Grandes grupos de edad					Total
	0 - 14	15 - 29	30 - 44	45 - 59	60 y más	
<b>Total</b>	<b>16,9</b>	<b>23,8</b>	<b>19,9</b>	<b>17,8</b>	<b>21,6</b>	<b>100,0</b>
Nacidos en la Ciudad (no inmigrantes)	24,3	24,6	17,5	15,6	18,1	100,0
Nacidos fuera de la Ciudad (inmigrantes)	4,5	22,6	23,9	21,6	27,4	100,0
En Argentina	4,1	23,8	24,1	21,9	26,1	100,0
En el Conurbano Bonaerense	8,7	22,3	30,8	23,6	14,6	100,0
En otro lugar de la Pcia. de Buenos Aires	2,1	28,8	17,1	15,6	36,3	100,0
En otra provincia	2,8	22,4	23,8	23,7	27,3	100,0
En el exterior de Argentina	5,7	19,4	23,3	20,6	31,1	100,0
En un país limítrofe	7,5	24,3	31,1	22,9	14,3	100,0
En otro país	4,0	14,7	15,9	18,4	47,0	100,0

**Nota:** las celdas en las cuales se observan porcentajes bajos pueden presentar coeficientes de variación elevados, por lo cual deben tomarse con carácter indicativo.

**Fuente:** Encuesta Anual de Hogares 2004. Dirección General de Estadística y Censos (G.C.B.A).

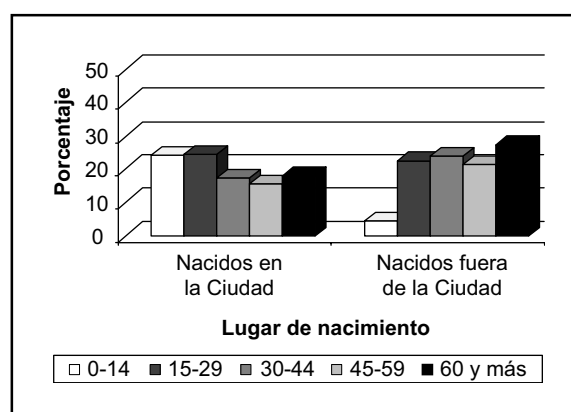
Con respecto a la estructura etaria, el Cuadro 8 muestra, en general, que la estructura de los nativos de la Ciudad es más joven que la de los nacidos fuera de ella, lo cual también puede ser visualizado en el Gráfico 7. Más específicamente, casi la mitad (48,9 %) de la población nativa tiene menos de 30 años, mientras que entre los no nativos este grupo alcanza al 27 %.

**Tres son los componentes demográficos básicos de las diferentes estructuras etarias de nativos y no nativos: a) la población nativa de la Ciudad recibe la contribución de los nacimientos que se producen entre los inmigrantes; b) la inmigración de niños es proporcionalmente pequeña, y c) importantes corrientes de inmigración del pasado, que no continuaron en el presente, concentran hoy a sus sobrevivientes en las edades más avanzadas.**

Entre los nacidos fuera de la Ciudad, se observan importantes diferencias en la estructura por edad según sea el lugar de nacimiento (Gráfico 8).

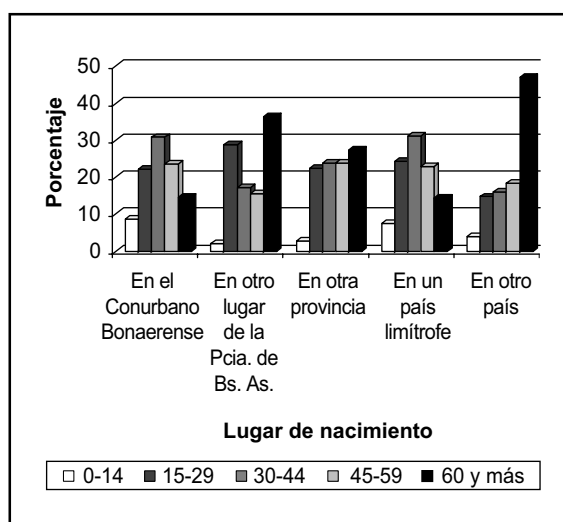
Entre los inmigrantes internos, se observa que más de la mitad de los originados en el Conurbano Bonaerense tiene entre 15 y 44 años, mientras que los nacidos en el resto de la provincia de Buenos Aires presentan una distribución con dos picos en los grupos 15-29 y 60 y más. Los nacidos en las otras provincias muestran muy baja proporción de población entre 0 y 14 años de edad, evidenciando pesos más parejos en los siguientes grupos de edad.

**Gráfico 7** Distribución porcentual de la población por lugar de nacimiento según grandes grupos de edad. Ciudad de Buenos Aires. Año 2004



**Fuente:** Cuadro 8.

**Gráfico 8** Distribución porcentual de la población nacida fuera de la Ciudad por lugar de nacimiento según grandes grupos de edad. Ciudad de Buenos Aires. Año 2004



**Fuente:** Cuadro 8.

Por otro lado, entre los nacidos fuera de Argentina se aprecian diferencias notorias entre los nacidos en países limítrofes y en otros países. En tanto los primeros presentan el mayor porcentaje de población entre los 30 y 44 años de edad (31,1 %), los segundos muestran una altísima proporción de población de 60 años y más (47,0 %). En este último caso, los sobrevivientes de la inmigración europea de la segunda posguerra tienen muy alta incidencia.

Considerando ahora el año de llegada a la Ciudad de la población no nativa (Cuadro 9), en términos globales se destaca la persistencia del impacto de la inmigración de ultramar en la década 1950. También sobresale el hecho de que un 18 % de la población no nativa arribó a la Ciudad entre 2000 y 2004. Esto último implica un ritmo anual de la aquí denominada “inmigrante reciente”, sin duda muy alto para años que, como se verá más adelante, también mostraron una importante emigración.

Centrándonos en los inmigrantes que llegaron desde otros lugares de Argentina, se observa que más del 50 % de los nacidos en el

Conurbano Bonaerense arribó a la Ciudad a partir de 1990, mientras que los que nacieron en el resto de la provincia de Buenos Aires o en otras provincias muestran importantes porcentajes de población llegada antes de 1970. Es decir, la inmigración desde el Conurbano Bonaerense habría sido mucho más reciente que la del resto del país.

En cuanto a los inmigrantes internacionales también se observan diferentes temporalidades según se trate de nacidos en un país limítrofe o en otro país. Entre los primeros, la inmigración fue aumentando progresivamente hasta alcanzar su pico en la década de los noventa (33,7 %). En cambio, entre los nacidos en países no limítrofes se observa, por un lado, un porcentaje importante de inmigrantes llegados antes de 1969 y por otro lado, un repunte de la inmigración en la década de los noventa. Los encuestados que respondieron haber llegado antes de 1969 son en su mayoría italianos o españoles, en tanto que en el repunte que se presenta a partir de los noventa aparecen nuevos países de origen, tales como Perú, China y Corea.

**Cuadro 9** Distribución porcentual de la población no nativa de la Ciudad por lugar de nacimiento según año desde el que reside en forma continua en la Ciudad. Ciudad de Buenos Aires. Año 2004

Lugar de nacimiento	Año desde el que reside en forma continua en la Ciudad					Total
	hasta 1969	1970 - 1979	1980 - 1989	1990 - 1999	2000 - 2004	
<b>Total nacidos fuera de la Ciudad (inmigrantes)</b>	<b>26,9</b>	<b>12,0</b>	<b>16,8</b>	<b>26,0</b>	<b>18,0</b>	<b>100,0</b>
En Argentina	25,8	12,9	16,9	25,1	19,3	100,0
En el Conurbano Bonaerense	12,8	12,8	20,0	29,2	24,8	100,0
En otro lugar de la Pcia. de Buenos Aires	30,7	10,1	13,5	25,5	20,0	100,0
En otra provincia	29,7	14,1	16,9	22,9	16,2	100,0
En el exterior de Argentina	30,3	9,4	16,7	28,8	14,8	100,0
En un país limítrofe	10,6	14,4	24,9	33,7	16,2	100,0
En otro país	48,9	4,7	8,8	24,0	13,3	100,0

**Nota:** las celdas en las cuales se observan porcentajes bajos pueden presentar coeficientes de variación elevados, por lo cual deben tomarse con carácter indicativo.

**Fuente:** Encuesta Anual de Hogares 2004. Dirección General de Estadística y Censos (G.C.B.A).

### 3.2. Inmigración reciente

Entre los inmigrantes recientes de la Ciudad de Buenos Aires, los nacidos en el resto del país (en este caso, todas las provincias excepto el Conurbano Bonaerense) representan más de la mitad de los mismos, seguidos por alrededor de un 26 % de nacidos en el Conurbano Bonaerense y un 21,3 % de extranjeros (Cuadro 10).<sup>4</sup> En cuanto a la composición por sexo de esta inmigración reciente, sobresale el hecho de que en los tres subconjuntos predomina la población femenina, llamando la atención el pronunciado diferencial (a favor de las mujeres) que se observa entre los inmigrantes extranjeros, cuyo índice de masculinidad es de 66,4 varones cada 100 mujeres.

**En este documento se denomina *inmigrantes recientes* a quienes nacieron fuera de la Ciudad de Buenos Aires y se trasladaron a vivir en forma continua en ella entre 2000 y 2004.**

**Cuadro 10** Distribución porcentual de los inmigrantes recientes por sexo e índice de masculinidad según lugar de nacimiento. Ciudad de Buenos Aires. Año 2004

Sexo e Índice de masculinidad	Lugar de nacimiento			Total
	En el Conurbano Bonaerense	En el resto del país	En otro país	
<b>Total</b>	<b>25,6</b>	<b>53,1</b>	<b>21,3</b>	<b>100,0</b>
Varones	25,9	55,4	18,7	100,0
Mujeres	25,3	51,1	23,6	100,0
<b>Índice de Masculinidad</b>	<b>85,5</b>	<b>90,8</b>	<b>66,4</b>	<b>83,7</b>

**Nota:** las celdas en las cuales se observan porcentajes bajos pueden presentar coeficientes de variación elevados, por lo cual deben tomarse con carácter indicativo.

**Fuente:** Encuesta Anual de Hogares 2004. Dirección General de Estadística y Censos (G.C.B.A).

Considerando la estructura por edad se observa que la gran mayoría de los inmigrantes recientes (76 %) tiene entre 15 y 44 años (Cuadro 11). La alta concentración en dicho grupo etario (la cual es particularmente relevante entre los nacidos en el resto del país) no sólo se explica

<sup>4</sup> Cabe aclarar que la categorización de la variable "lugar de nacimiento" expuesta en este apartado sobre inmigración reciente es diferente a la mostrada en el apartado anterior. Se han realizado dos agrupamientos de categorías a los fines de minimizar los errores de muestreo: a) se sumaron los nacidos en el resto de la Provincia de Buenos Aires con los nacidos en otras provincias de nuestro país; b) se sumaron los nacidos en países limítrofes con los nacidos en otros países.

por la amplitud del intervalo, sino porque la migración generalmente se concentra en las edades laborales o de educación.

**Cuadro 11** Distribución porcentual de los inmigrantes recientes por lugar de nacimiento según grandes grupos de edad. Ciudad de Buenos Aires. Año 2004

Grandes grupos de edad	Lugar de nacimiento			Total
	En el Conurbano Bonaerense	En el resto del país	En otro país	
<b>Total</b>	<b>100,0</b>	<b>100,0</b>	<b>100,0</b>	<b>100,0</b>
0-14	16,1	6,6	16,4	11,1
15-44	71,6	81,5	67,3	76,0
45 y más	12,3	11,9	16,3	13,0

**Nota:** las celdas en las cuales se observan porcentajes bajos pueden presentar coeficientes de variación elevados, por lo cual deben tomarse con carácter indicativo.

**Fuente:** Encuesta Anual de Hogares 2004. Dirección General de Estadística y Censos (G.C.B.A).

Al indagar acerca de los motivos del traslado hacia la Ciudad de Buenos Aires, se observa que hay dos de similar importancia: los laborales (33 %) y los personales (38,2 %). Además, quienes han inmigrado para acompañar o reunirse con la familia también registran un peso importante: 27,2 % (Cuadro 12).

Sin embargo, estos motivos de traslado presentan distinta composición según haya sido el lugar de origen de la inmigración. Entre la inmigración externa predomina la razón de acompañar o reunirse con la familia, así como razones

**Cuadro 12** Distribución porcentual de los inmigrantes recientes por lugar de nacimiento según motivo de traslado. Ciudad de Buenos Aires. Año 2004

Motivo de traslado	Lugar de nacimiento			Total
	En el Conurbano Bonaerense	En el resto del país	En otro país	
<b>Total</b>	<b>100,0</b>	<b>100,0</b>	<b>100,0</b>	<b>100,0</b>
Razones laborales	32,0	31,5	38,1	33,0
Acompañar o reunirse con la familia	29,7	20,7	40,2	27,2
Otras causas personales	36,2	47,2	18,2	38,2
Causas no personales	2,1	0,6	3,5	1,6

**Nota:** las celdas en las cuales se observan porcentajes bajos pueden presentar coeficientes de variación elevados, por lo cual deben tomarse con carácter indicativo.

**Fuente:** Encuesta Anual de Hogares 2004. Dirección General de Estadística y Censos (G.C.B.A).

laborales, mientras que en la inmigración interna –especialmente desde el resto del país– predominan otras causas personales (estudio, unión, separación, etc.).

Los inmigrantes recientes se concentran mayoritariamente en la zona Norte (37,0 %) y en menor proporción en la zona Sur (16,6 %). Sin embargo esta distribución es diferencial por origen según lo muestra el Cuadro 13. Por ejemplo, los nacidos en el resto del país predominan en la zona Norte (46,0 %) y los extranjeros en la zona Sur (33,4 %). Por su parte, los nacidos en el Conurbano Bonaerense han tendido a asentarse con mayor frecuencia en las zonas Oeste (29,4 %) y Norte (28,9 %) de la Ciudad.

**Cuadro 13** Distribución porcentual de los inmigrantes recientes por lugar de nacimiento según zona. Ciudad de Buenos Aires. Año 2004

Zona	Lugar de nacimiento			Total
	En el Conurbano Bonaerense	En el resto del país	En otro país	
<b>Total</b>	<b>100,0</b>	<b>100,0</b>	<b>100,0</b>	<b>100,0</b>
Zona Norte	28,9	46,0	24,4	<b>37,0</b>
Zona Sur	17,6	9,4	33,4	<b>16,6</b>
Zona Este	24,1	28,5	22,0	<b>26,0</b>
Zona Oeste	29,4	16,1	20,2	<b>20,4</b>

**Nota:** las celdas en las cuales se observan porcentajes bajos pueden presentar coeficientes de variación elevados, por lo cual deben tomarse con carácter indicativo.

**Fuente:** Encuesta Anual de Hogares 2004. Dirección General de Estadística y Censos (G.C.B.A).

**Cuadro 14** Distribución porcentual de los inmigrantes recientes por zona según lugar de nacimiento. Ciudad de Buenos Aires. Año 2004

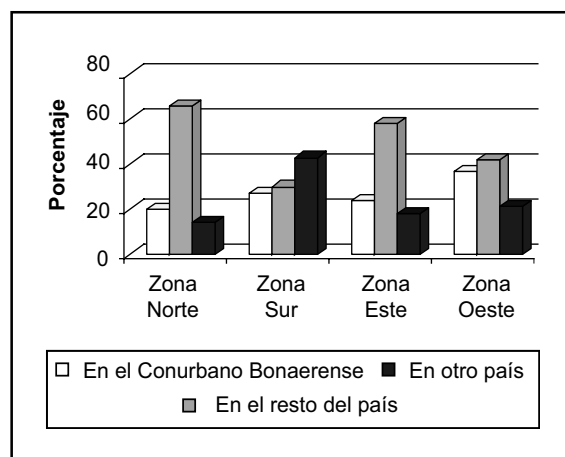
Zona	Lugar de nacimiento			Total
	En el Conurbano Bonaerense	En el resto del país	En otro país	
Zona Norte	20,0	66,0	14,1	<b>100,0</b>
Zona Sur	27,2	30,0	42,9	<b>100,0</b>
Zona Este	23,7	58,3	18,1	<b>100,0</b>
Zona Oeste	36,8	42,0	21,2	<b>100,0</b>

**Nota:** las celdas en las cuales se observan porcentajes bajos pueden presentar coeficientes de variación elevados, por lo cual deben tomarse con carácter indicativo.

**Fuente:** Encuesta Anual de Hogares 2004. Dirección General de Estadística y Censos (G.C.B.A).

Por otro lado, en el Cuadro 14 y en el Gráfico 9 se puede observar la distribución de los inmigrantes recientes por zona según el lugar de nacimiento. Las zonas Norte (66 %), Este (58,3 %) y Oeste (42 %) son las que presentan las mayores proporciones de nacidos “en el resto del país”. Sin embargo, no puede dejar de mencionarse que en la zona Oeste los nacidos “en el Conurbano Bonaerense” alcanzan también un peso significativo (36,8 %). Por otra parte, la zona Sur muestra su valor modal en los nacidos “en otro país” (42,9 %).

**Gráfico 9** Distribución porcentual de la población inmigrante reciente por zona según lugar de nacimiento. Ciudad de Buenos Aires. Año 2004



**Fuente:** Cuadro 14.

### 3.3. Emigración en los hogares encuestados

La EAH 2004 permite caracterizar la población que se trasladó a vivir fuera de la Ciudad (pero que alguna vez integró los hogares encuestados).<sup>5</sup> El 64 % de los casos de traslado captados, se produjo entre 2000 y 2004 (Cuadro 15). En dicho quinquenio, al igual que en los períodos anteriores, los valores que asume el índice de masculinidad señalan que entre los emigrantes predominan los varones; más específicamente, se trasladaron fuera de la Ciudad 116 varones por cada 100 mujeres, mientras que en los períodos anteriores al año 2000 la preeminencia masculina fue mayor.

<sup>5</sup> No debe olvidarse que la EAH no capta la emigración de hogares enteros, sino sólo la de algún/os miembro/s del hogar encuestado.



**Cuadro 15** Distribución porcentual de personas que se han trasladado a vivir fuera de la Ciudad de Buenos Aires por sexo e índice de masculinidad según período de traslado. Año 2004

Sexo e Índice de masculinidad	Período de traslado			Total
	Antes de 1989	1990-1999	2000-2004	
<b>Total</b>	<b>10,9</b>	<b>25,5</b>	<b>63,6</b>	<b>100,0</b>
Varones	10,8	25,8	63,3	100,0
Mujeres	10,9	25,2	63,9	100,0
Índice de masculinidad	118,4	119,9	116,4	118,7

**Nota:** las celdas en las cuales se observan porcentajes bajos pueden presentar coeficientes de variación elevados, por lo cual deben tomarse con carácter indicativo.

**Fuente:** Encuesta Anual de Hogares 2004. Dirección General de Estadística y Censos (G.C.B.A).

La estructura por edad evidencia que, cualquiera sea el momento en que se haya producido el traslado a vivir fuera de la Ciudad, el grueso de los movimientos captados estuvo protagonizado por personas de 15 a 44 años de edad (Cuadro 16) lo cual, como ya se mencionara, está relacionado con la mayor predisposición a emigrar de los adultos jóvenes. No obstante, se destaca para el último quinquenio un incremento en la emigración de las personas de 45 años y más.

**Cuadro 16** Distribución porcentual de personas que se han trasladado a vivir fuera de la Ciudad de Buenos Aires por período de traslado según grupo de edad al momento de irse. Año 2004

Edad al momento de irse	Período de traslado			Total
	Antes de 1989	1990-1999	2000-2004	
<b>Total</b>	<b>100,0</b>	<b>100,0</b>	<b>100,0</b>	<b>100,0</b>
0-14	7,0	1,2	3,8	3,5
15-44	87,3	90,4	81,6	84,5
45 y más	5,7	8,4	14,6	12,1

**Nota:** las celdas en las cuales se observan porcentajes bajos pueden presentar coeficientes de variación elevados, por lo cual deben tomarse con carácter indicativo.

**Fuente:** Encuesta Anual de Hogares 2004. Dirección General de Estadística y Censos (G.C.B.A).

En síntesis, esta sección mostró que una tercera parte de la población de la Ciudad está compuesta por personas que no nacieron en ella. Se destacó que entre los no nativos hay mayor proporción de mujeres que entre los nativos, y que su estructura etaria presenta un mayor peso relativo de población en las edades más avanzadas. En cuanto a la temporalidad de la inmigración, cabe resaltar el importante contingente de no nativos que ha llegado a la Ciudad durante la década del 90 y primera mitad de la del 2000.

Por otro lado, la inmigración reciente a la Ciudad está compuesta en más de la mitad de los casos por argentinos que nacieron “en otros lugares del país”, seguidos en importancia por quienes nacieron “en otros países”. La superioridad numérica de las mujeres también se verifica en la inmigración reciente.

En cuanto a la emigración de personas de los hogares encuestados puede destacarse que la misma adquirió mucha importancia en el período 2000-2004. También, que en esta emigración predominaron los varones y los adultos jóvenes.

## 4 Situación conyugal

En esta sección se describe la situación conyugal de la población de 14 años y más de la Ciudad de Buenos Aires y sus diferencias por sexo y grupos de edad. Más específicamente, y a fin de facilitar la exposición, se analizan las siguientes categorías conyugales: soltero (incluye a los nunca unidos legal ni consensualmente); unidos (incluye a los unidos legal y consensualmente); separados (incluye a los divorciados y separados de uniones legales y consensuales); viudos (incluye viudos de uniones legales y consensuales).

Como primera observación surge que más del 50 % de la población de la Ciudad se encuentra unida, mientras que se mantiene soltera el 31 %. El resto (18 %) incluye a quienes han finalizado su unión, es decir, separados y viudos (Cuadro 17).

**Cuadro 17** Distribución porcentual de la población de 14 años y más por sexo y grupo de edad según situación conyugal. Ciudad de Buenos Aires. Año 2004

Sexo y grupo de edad	Situación conyugal				Total
	Solteros	Unidos	Sepa- rados	Viudos	
<b>Total</b>	<b>31,4</b>	<b>50,5</b>	<b>9,4</b>	<b>8,5</b>	<b>100,0</b>
14 a 24	89,8	9,3	0,7	0,1	100,0
25 a 34	42,3	51,3	5,8	0,5	100,0
35 a 44	14,1	70,6	14,4	0,9	100,0
45 a 54	9,2	67,3	19,6	3,9	100,0
55 a 64	7,0	68,0	15,9	9,1	100,0
65 y más	7,3	52,6	6,5	33,4	100,0
<b>Varones</b>	<b>34,1</b>	<b>56,5</b>	<b>6,6</b>	<b>2,6</b>	<b>100,0</b>
14 a 24	92,2	7,5	0,3	-	100,0
25 a 34	46,8	49,1	3,6	0,2	100,0
35 a 44	15,3	74,4	9,9	0,4	100,0
45 a 54	8,8	76,2	13,6	1,3	100,0
55 a 64	4,8	81,2	10,8	3,2	100,0
65 y más	4,5	77,5	6,4	11,5	100,0
<b>Mujeres</b>	<b>29,2</b>	<b>45,6</b>	<b>11,7</b>	<b>13,3</b>	<b>100,0</b>
14 a 24	87,5	11,1	1,1	0,1	100,0
25 a 34	38,2	53,2	7,7	0,7	100,0
35 a 44	12,9	67,1	18,4	1,3	100,0
45 a 54	9,5	60,3	24,2	5,9	100,0
55 a 64	8,5	58,9	19,4	13,2	100,0
65 y más	9,1	36,8	6,6	47,4	100,0

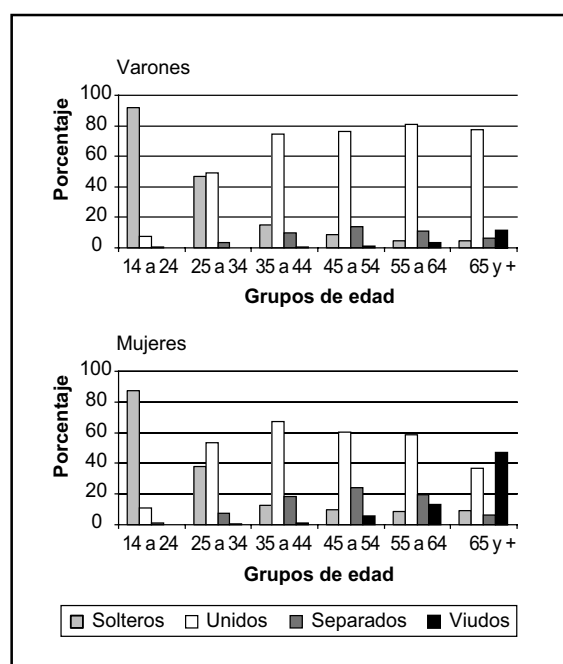
**Nota:** Las celdas en las cuales se observan porcentajes bajos pueden presentar coeficientes de variación elevados, por lo cual deben tomarse con carácter indicativo.

**Fuente:** Encuesta Anual de Hogares 2004. Dirección General de Estadística y Censos (G.C.B.A.).

La situación conyugal varía significativamente según el sexo y la etapa del ciclo vital que transitan las personas (Gráfico 10). Al comparar la situación de cada sexo, se observa que tanto los solteros como los unidos adquieren mayor peso entre los varones. Mientras que los separados y viudos adquieren mayor importancia entre las mujeres. Parte de la explicación de estas diferencias por sexo se relacionan con la mayor reincidencia a la unión de los varones, respecto de las mujeres (Mazzeo, s.f). La más alta proporción de viudas se explica también por la ya mencionada mayor longevidad de las mujeres.

Sin embargo, todas las diferencias mencionadas deben ser analizadas por grupos de edad. Así, se puede advertir que casi el 90 % de los jóvenes menores de 25 años de ambos sexos se encuentra concentrado en la categoría "solteros". En el siguiente grupo de edad (25 a 34 años) poco más de la mitad de la población (51,3 %) se encuentra unida, en tanto que algo más del 42 % se mantiene soltera.

**Gráfico 10** Distribución porcentual de la población de 14 años y más por sexo y grupo de edad según situación conyugal. Ciudad de Buenos Aires. Año 2004



**Fuente:** Cuadro 17.

Más de dos tercios (70,6 %) de la población con edades comprendidas entre 35 y 44 se encuentra unida y, cabe observar, que este grupo etario es un punto de inflexión a partir del cual las mujeres dejan de llevar la delantera por sobre los varones entre la población unida. Además, en ambos sexos comienzan a hacerse más frecuentes los separados, siendo esto mucho más notorio entre las mujeres.

A partir de los 45 años de edad, la categoría "unidos" evidencia un progresivo decrecimiento entre las mujeres, mientras que entre los hombres continúa aumentando hasta el grupo 55-64. Por otro lado, hay que señalar que la situación "separados" es mucho más alta entre las mujeres, así como la creciente proporción de viudas. Resalta que en la población de 65 años y más, casi dos tercios de las mujeres se encuentran sin pareja (solteras, separadas y, particularmente, viudas).

Observando específicamente a la población de 14 años y más en pareja, se advierte que un 75,2 por ciento se encuentra en unión legal (Cuadro 18). Sin embargo, la importancia de las uniones legales y consensuales varía de

acuerdo al sexo y la edad. Las consensuales tienen mayor peso entre los más jóvenes (14 a 24 años), especialmente entre los varones. Entre los 25 y los 34 años de edad ambos tipos de unión alcanzan pesos similares entre los varones, mientras que entre las mujeres ya se comienza a notar el crecimiento de la importancia de las legales. En ambos sexos las uniones legales crecen progresivamente hasta alcanzar porcentajes que rondan el 90 por ciento en las edades más avanzadas.

En síntesis, la situación conyugal de la población de Buenos Aires, como la de otras poblaciones, varía en función del efecto combinado del sexo y la edad. Entre los más jóvenes, la categoría "soltero" es la que predomina, particularmente entre los varones. A medida que la edad avanza la categoría "unidos" va adquiriendo mayor proporción, a partir de los 35 años también aumenta la frecuencia de los "separados". La viudez gana importancia a partir de los 45 años, siendo especialmente alta en la población femenina de 65 años y más.

**Cuadro 18** Distribución porcentual de la población de 14 años y más unida por sexo y grupo de edad según tipo de unión. Ciudad de Buenos Aires. Año 2004.

Sexo y grupo de edad	Tipo de unión		
	Consensual	Legal	Total
<b>Total</b>	<b>24,8</b>	<b>75,2</b>	<b>100,0</b>
14 a 24	77,7	22,3	100,0
25 a 34	47,1	52,9	100,0
35 a 44	26,1	73,9	100,0
45 a 54	17,9	82,1	100,0
55 a 64	13,4	86,6	100,0
65 y más	9,0	91,0	100,0
<b>Varones</b>	<b>25,0</b>	<b>75,0</b>	<b>100,0</b>
14 a 24	79,9	20,1	100,0
25 a 34	49,8	50,2	100,0
35 a 44	27,9	72,1	100,0
45 a 54	18,1	81,9	100,0
55 a 64	15,2	84,8	100,0
65 y más	9,9	90,1	100,0
<b>Mujeres</b>	<b>24,6</b>	<b>75,4</b>	<b>100,0</b>
14 a 24	76,2	23,8	100,0
25 a 34	44,9	55,1	100,0
35 a 44	24,3	75,7	100,0
45 a 54	17,7	82,3	100,0
55 a 64	11,6	88,4	100,0
65 y más	7,8	92,2	100,0

**Nota:** Las celdas en las cuales se observan porcentajes bajos pueden presentar coeficientes de variación elevados, por lo cual deben tomarse con carácter indicativo.

**Fuente:** Encuesta Anual de Hogares 2004. Dirección General de Estadística y Censos (G.C.B.A.).

## 5 Fecundidad

En esta sección se analiza tanto la fecundidad actual como la fecundidad retrospectiva de las mujeres de la Ciudad de Buenos Aires. La EAH brinda la posibilidad de estimar indicadores de la fecundidad actual, a partir de los hijos nacidos vivos (HNV) en el último año, tales como la tasa global de fecundidad, la tasa bruta de reproducción y la edad media de la fecundidad. Por otra parte, también es posible calcular indicadores de la fecundidad retrospectiva, referida al número de HNV a lo largo de toda la vida reproductiva de las mujeres, y observar sus diferencias por grupos de edad, nivel de instrucción y CGP.

**La tasa global de fecundidad se define como el número de hijos que, en promedio, tendría cada mujer de una cohorte hipotética que durante el período fértil tuviera hijos de acuerdo a las tasas de fecundidad por edad de la población en estudio y que no estuviera expuesta al riesgo de mortalidad. La tasa bruta de reproducción es similar a la tasa global, con la única diferencia de que se calcula sólo para los nacimientos femeninos. Esta tasa es un indicador del reemplazo de las generaciones de mujeres y muestra el número de hijas que, en ausencia de mortalidad, las reemplazarán. Finalmente, la edad media de la fecundidad indica la edad promedio (en años) en que se situarían todos los nacimientos.**

### 5.1. Fecundidad actual

La tasa global de fecundidad es de 1,7 hijos por mujer. Por su parte, la tasa bruta de reproducción indica que cada mujer tendría, en promedio, 0,8 hijas. Esta última tasa señalaría que la población de la Ciudad se encuentra por debajo del nivel de reemplazo, ya que cada mujer no alcanzaría a tener una hija que la reemplace como futura madre. Por otra parte, la edad media de la fecundidad señala que, si las mujeres de la Ciudad de Buenos Aires tuvieran todos sus hijos en un sólo momento, estos nacimientos ocurrirían en torno a los 30,6 años.

### 5.2. Fecundidad retrospectiva

El Cuadro 19 presenta el número medio de hijos tenidos por grupos de edad. Como se trata del número de hijos acumulado, su valor crece conforme va aumentando la edad de las mujeres hasta alcanzar el final de su vida reproductiva. A partir del final de la vida reproductiva los valores observados indicarían un nivel de fecundidad relativamente estable en el tiempo. El moderado descenso del promedio de hijos que se observa a partir de los 75 años se puede explicar por varias razones que pueden actuar simultáneamente. Por un lado, la declaración de hijos tenidos puede estar afectada porque las mujeres de mayor edad suelen olvidar hijos que murieron hace muchos años y, por otro lado, es posible que el nivel de fecundidad de ese grupo de edad esté subestimado porque ha perdido (por mayor mortalidad) mujeres con fecundidad más alta.

**Cuadro 19** Número medio de hijos por mujer según grupo de edad. Ciudad de Buenos Aires. Año 2004

Grupo de edad	Número medio de hijos por mujer
15 a 24	0,1
25 a 34	0,8
35 a 44	1,7
45 a 54	1,9
55 a 64	2,0
65 a 74	2,0
75 y más	1,8

Fuente: Encuesta Anual de Hogares 2004. Dirección General de Estadística y Censos (G.C.B.A.).

En los párrafos subsiguientes se analizará sólo el grupo de edad 45-54 para tener una aproximación al número de hijos que, en promedio, habrían alcanzado las mujeres que al momento de la EAH 2004 completaban su período fértil.<sup>6</sup> Con este recorte etario se tienden a minimizar los sesgos incorporados tanto por la memoria de las adultas mayores, como por las historias incompletas de fecundidad de las más jóvenes.

<sup>6</sup> Si bien el rango de edad en el que, convencionalmente, se establece el fin del período fértil femenino es 45-49, a los fines de este análisis se tomará el de 45-54, que también disminuye los coeficientes de variabilidad.

**Cuadro 20** Número medio de hijos por mujer al final de la vida fértil según nivel de instrucción. Ciudad de Buenos Aires. Año 2004.

Nivel de Instrucción	Número medio de hijos por mujer al final de la vida fértil
<b>Total</b>	<b>1,9</b>
Hasta Primario Incompleto	3,8
Primario Completo / Secundario Incompleto	2,2
Secund. Completo / Sup. o Universit. Incompleto	1,8
Superior o Universitario Completo	1,6

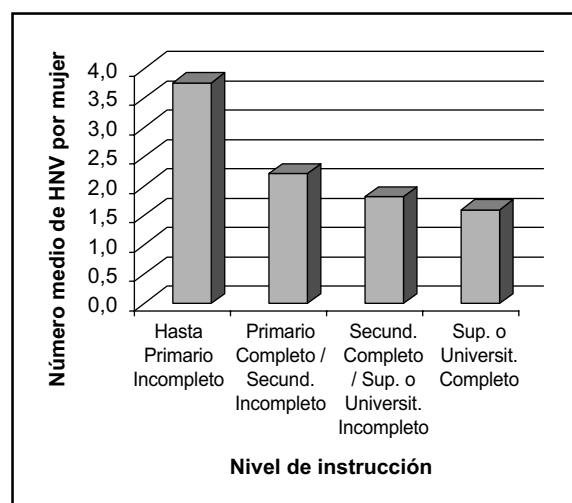
**Nota:** Selección de mujeres entre 45 y 54 años.

**Fuente:** Encuesta Anual de Hogares 2004. Dirección General de Estadística y Censos (G.C.B.A.).

El Cuadro 20 presenta el número medio de hijos por mujer para el grupo de edad 45-54 según nivel de instrucción. El mismo permite verificar el típico diferencial de la fecundidad según el nivel de instrucción de las madres.

Las mujeres que no han completado el nivel primario son, como se esperaba, las que alcanzan el mayor promedio de hijos (3,8),<sup>7</sup> mientras que, en el otro extremo, con el menor promedio se encuentran las que completaron sus estudios superiores o universitarios (1,6). El Gráfico 11 muestra también que la brecha más pronunciada

**Gráfico 11** Número medio de hijos por mujer al final de la vida fértil según nivel de instrucción. Ciudad de Buenos Aires. Año 2004



**Fuente:** Cuadro 20.

<sup>7</sup> Aún cuando la información incluida en el Cuadro anterior es coherente con la relación negativa entre escolaridad y fecundidad documentada en diversos estudios, hay que tomar con cautela el promedio relativo a las mujeres sin instrucción o con instrucción primaria incompleta, dado que el porcentaje de mujeres con estas características escolares es bajo en la población total y, por lo tanto, el error muestral es más alto.

entre los niveles de fecundidad se encuentra entre las mujeres con primario incompleto y aquellas con primario completo o secundario incompleto.<sup>8</sup>

Por otra parte, el nivel de la fecundidad no es homogéneo en las distintas áreas territoriales de la Ciudad. Las diferencias según CGP que se muestran en el Cuadro 21, permiten detectar variaciones que oscilan entre 1,5 y 2,9 hijos por mujer al final de su vida fértil: estos casos extremos corresponden a los CGP 1 y 5, respectivamente.

**Cuadro 21** Número medio de hijos por mujer al final de la vida fértil según CGP. Ciudad de Buenos Aires. Año 2004

CGP	Número medio de HNV por mujer al final de la vida fértil
<b>Total</b>	<b>1,9</b>
1	1,5
2 N	1,7
2 S	2,0
3	1,8
4	2,0
5	2,9
6	1,7
7	2,0
8	2,8
9	2,0
10	1,9
11	1,8
12	1,9
13	1,8
14 E	2,0
14 O	1,6

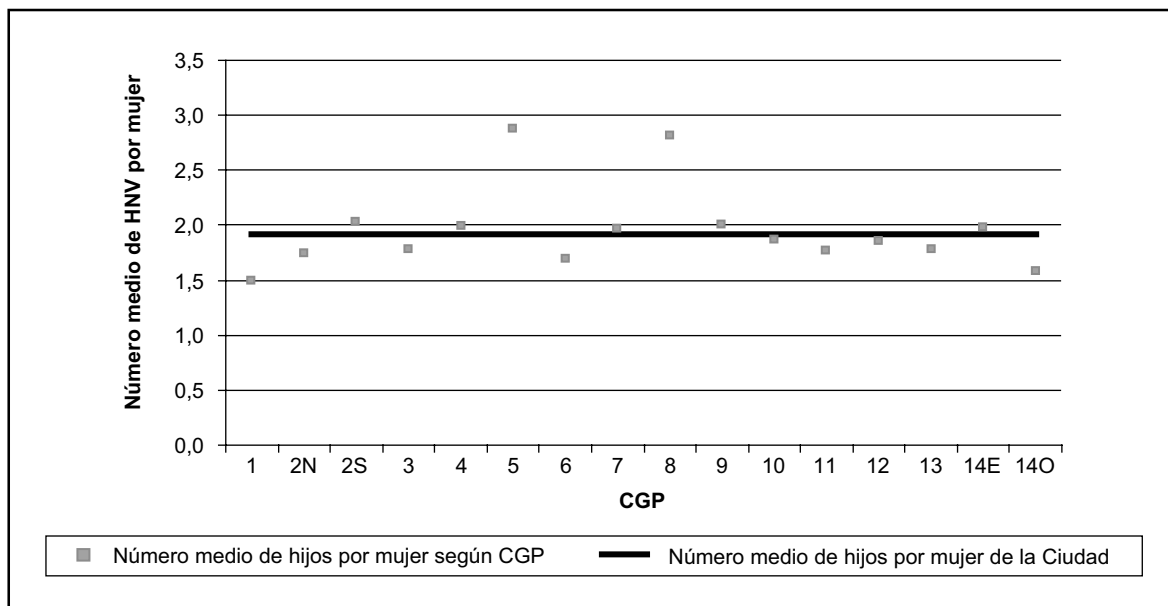
**Nota:** Selección de mujeres entre 45 y 54 años.

**Fuente:** Encuesta Anual de Hogares 2004. Dirección General de Estadística y Censos (G.C.B.A.).

Excepto el CGP 3, el resto de los CGP de la zona Sur presentan promedios de hijos por mujer superiores a la media de la Ciudad (Gráfico 12). Como se destacara en la segunda sección de este documento, los CGP de la zona Sur son los que presentan mayores proporciones de niños y menores de adultos mayores. Por lo tanto, estos resultados acerca del nivel de la fecundidad de esos CGP son consistentes con sus estructuras de edades.

<sup>8</sup> Debe tenerse en cuenta la advertencia acerca de los efectos de los coeficientes de variación.

**Gráfico 12** Número medio de hijos por mujer al final de la vida fértil según CGP.  
Ciudad de Buenos Aires. Año 2004.



**Nota:** Selección de mujeres entre 45 y 54 años.

**Fuente:** Cuadro 21

Sintetizando, en esta sección se ha podido mostrar que el nivel de la fecundidad de la Ciudad de Buenos Aires es bajo, encontrándose por debajo del nivel de reemplazo. Sin embargo, al desagregar el número medio de hijos por mujer según características educacionales de las mismas o por áreas territoriales, se pudieron ilustrar las diferencias de este fenómeno entre distintos segmentos sociales de la población. De esta manera, se puede expresar que las mujeres con bajos niveles de escolaridad y/o que residen en la zona Sur de la Ciudad, son las que muestran, en promedio, un nivel de fecundidad más alto.



## 6 Hogares, jefatura y arreglos residenciales

Esta sección, estructurada en cinco apartados, tiene como objetivo analizar las características de los hogares de la Ciudad, así como los arreglos residenciales de grupos específicos.<sup>9</sup> En el primer apartado se describe la distribución de los hogares según el número de personas que los conforman y el tamaño promedio de los mismos, mientras que en el siguiente se analiza la composición por tipo de hogar. El tercero caracteriza a los jefes de hogar según su estructura por sexo y edad, así como las diferencias según el tipo de hogar y la zona de residencia. En los dos últimos apartados se analiza la situación de convivencia de dos grandes grupos de población; uno conformado por los niños y jóvenes solteros entre 0 y 24 años de edad (solteros), y otro compuesto por la población de 60 años y más.

### 6.1. Tamaño de los hogares

En el Cuadro 22 se aprecia que más de la mitad (56,5 %) de los hogares de la Ciudad de Buenos Aires está constituida por una o dos personas, mientras que un 34 % por tres o cuatro personas y sólo un 10 % por cinco o más per-

sonas. En promedio, los hogares de la Ciudad están conformados por 2,6 personas.

Al analizar la distribución y el tamaño medio de los hogares según zona, se advierten situaciones muy diversas al interior de la Ciudad. Las zonas Este y Norte son las que registran mayor proporción de hogares con una y dos personas. En el otro extremo sobresale la zona Sur, con la mayor proporción de hogares con tres o más personas (especialmente con 5 o más personas). Precisamente, las zonas Este y Sur presentan los promedios extremos de personas por hogar: la primera es el valor más bajo (2,3) y la segunda el más alto (3,1). El más alto promedio de personas por hogar registrado en el Sur de la Ciudad está vinculado, además de la mayor fecundidad, a la mayor presencia de extranjeros provenientes de países limítrofes, ya que suele ser común que las redes construidas por ellos redunden en mayores tamaños de hogar.

La EAH también permite analizar el tamaño de los hogares por dominio. En el dominio “Inquilinato-hotel/pensión/casa tomada” el 58 % de los hogares alberga una o dos personas. Por el contrario, en el dominio “Villa” el 67 % de los hogares está compuesto por 4 o más personas

**Cuadro 22** Composición de los hogares particulares según cantidad de personas en el hogar y tamaño medio del hogar por división territorial. Ciudad de Buenos Aires. Año 2004

División territorial	Cantidad de personas en el hogar					Total	Tamaño medio del hogar
	1	2	3	4	5 o más		
<b>Total</b>	<b>25,9</b>	<b>30,6</b>	<b>19,1</b>	<b>14,9</b>	<b>9,5</b>	<b>100,0</b>	<b>2,6</b>
<b>Zona</b>							
Zona Norte	31,2	31,1	18,6	13,2	5,9	100,0	2,4
Zona Sur	18,0	24,4	20,7	18,0	18,9	100,0	3,1
Zona Este	32,7	31,8	17,1	12,5	5,9	100,0	2,3
Zona Oeste	20,6	32,3	20,3	16,4	10,4	100,0	2,7
<b>Dominio</b>							
Inquilinato-hotel/pensión/casa tomada	35,8	22,0	16,8	13,7	11,7	100,0	2,6
Villa	2,3	8,7	21,7	22,7	44,7	100,0	4,5
Resto de viviendas	26,0	31,6	19,2	14,7	8,5	100,0	2,5

**Nota:** las celdas en las cuales se observan porcentajes bajos pueden presentar coeficientes de variación elevados, por lo cual deben tomarse con carácter indicativo.

**Fuente:** Encuesta Anual de Hogares 2004. Dirección General de Estadística y Censos (G.C.B.A.).

<sup>9</sup> Ver definición de “hogar” en el capítulo 1.



y presenta el tamaño medio más alto (4,5 personas por hogar). Por su parte, en los hogares asentados en el dominio “Resto de viviendas” se observan características similares a las del promedio de la Ciudad, hecho que guarda relación con la alta proporción que este dominio tiene en el total de hogares de la Ciudad.<sup>10</sup>

## 6.2. Composición de los hogares

El Cuadro 23 presenta la distribución de los tipos de hogares según zona y dominio. Cerca del 60 % de todos los hogares de la Ciudad es de tipo nuclear, prevaleciendo los que tienen el núcleo completo. Le siguen en nivel de importancia los hogares unipersonales, los cuales representan poco más de un cuarto del total.

Considerando dos grandes grupos de hogares: familiares y no familiares, se advierte que poco más del 70 % corresponde a los primeros, es decir, los hogares nucleares, extendidos o compuestos. Dentro de los hogares no familiares, los unipersonales superan ampliamente a los multipersonales no familiares.

Se pueden destacar algunas particularidades de la composición por tipo de hogar, según zona (Gráfico 13).

**Dentro de los hogares particulares se pueden distinguir distintos tipos. Un primer tipo está formado por los hogares unipersonales, es decir, aquellos en los cuales vive una sola persona (que se considera el jefe), con o sin empleado/s doméstico/s. Otro corresponde a los hogares nucleares que, a su vez, pueden subdividirse en: aquellos en los cuales convive la pareja con o sin hijos (nucleares completos), y aquellos en los que convive uno solo de los miembros de la pareja con, al menos, un/a hijo/a (nucleares incompletos). En tercer lugar se encuentran los hogares denominados extendidos o compuestos. Los hogares extendidos son aquellos en los cuales convive el jefe o la pareja (con o sin hijos) con otros parientes, en tanto que los compuestos son aquellos en los cuales también conviven otras personas no parientes. Dependiendo si se encuentra presente la pareja, o sólo uno de los miembros de la misma, serán considerados hogares extendidos o compuestos con núcleo familiar completo o incompleto respectivamente, en tanto que si conviven parientes pero no hay un núcleo presente, se tratará de hogares extendidos o compuestos sin núcleo familiar. Finalmente, los hogares multipersonales no familiares son aquellos en los cuales conviven personas que comparten gastos de alimentación, pero que no tienen relación de parentesco entre ellos.**

**Cuadro 23** Distribución porcentual de los hogares particulares según división territorial por tipo de hogar. Ciudad de Buenos Aires. Año 2004

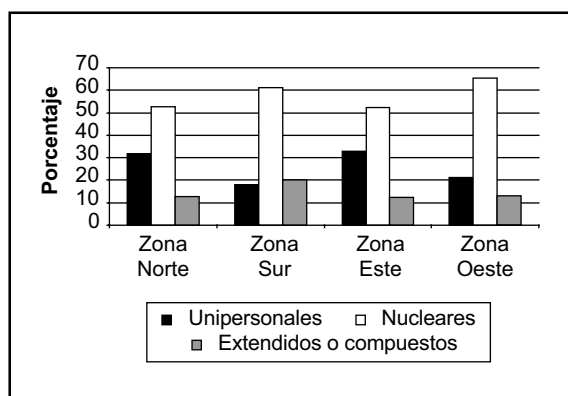
División territorial	Uni-personal	Hogar familiar nuclear		Hogar familiar extendido y compuesto			Multi-personal no familiar	Total
		Núcleo Completo	Núcleo Incompleto	Núcleo Completo	Núcleo Incompleto	Sin núcleo familiar		
<b>Total</b>	<b>26,3</b>	<b>47,2</b>	<b>11,0</b>	<b>5,0</b>	<b>3,2</b>	<b>5,8</b>	<b>1,5</b>	<b>100,0</b>
<b>Zona</b>								
Norte	31,8	42,9	9,9	3,0	2,0	7,7	2,7	100,0
Sur	18,1	48,5	12,5	8,2	6,8	5,2	0,6	100,0
Este	32,9	43,3	9,2	4,0	2,4	5,9	2,2	100,0
Oeste	21,1	52,7	12,5	5,8	2,8	4,4	0,5	100,0
<b>Dominio</b>								
Inquilinato-hotel/pensión/casa tomada	35,8	35,2	11,4	5,5	4,7	5,8	1,6	100,0
Villa	2,3	56,3	12,2	15,6	9,7	3,6	0,3	100,0
Resto de viviendas	26,4	47,6	11,0	4,7	2,9	5,8	1,5	100,0

**Nota:** las celdas en las cuales se observan porcentajes bajos pueden presentar coeficientes de variación elevados, por lo cual deben tomarse con carácter indicativo.

**Fuente:** Encuesta Anual de Hogares 2004. Dirección General de Estadística y Censos (G.C.B.A).

<sup>10</sup> Cabe recordar que en este documento se denomina “resto de viviendas” a aquellas que no se encuentran en zonas de villa, ni son inquilinatos-hoteles/pensiones/casas tomadas; es decir, el “resto de viviendas” representa a la gran mayoría de las viviendas de la Ciudad.

**Gráfico 13** Distribución porcentual de los tipos de hogares particulares según zona. Ciudad de Buenos Aires. Año 2004



**Nota:** no se grafica la categoría “multipersonal no familiar” debido a su bajo peso relativo.

**Fuente:** Cuadro 23.

Los hogares unipersonales tienen mayor peso relativo en las zonas Este y Norte de la Ciudad. En cuanto a la presencia de los nucleares –que son el tipo que predomina en todas las zonas– sobresalen en las zonas Sur y Oeste. Por su parte, los hogares extendidos o compuestos registran en la zona Sur el mayor porcentaje (20,2 %).

Al analizar la composición por tipo de hogar según dominio, se destaca el escaso peso que tienen los hogares unipersonales dentro del dominio “Villa” (2,3 %), en contraposición a la importancia que adquieren en el dominio “Inquilinato-hotel/pensión/casa tomada” (35,8 %). Otro aspecto a destacar es la muy alta proporción de hogares nucleares en el dominio “Villa” (68,5 %), junto con una importante presencia de los extendidos o compuestos en comparación con lo evidenciado en los otros dos dominios.

Finalmente, en el Cuadro 24 se presenta la composición por sexo del jefe de los distintos tipos de hogar. Como se puede ver, sólo en dos prevalece la jefatura masculina, mientras que en otros sucede lo contrario. Más precisamente, en los hogares con núcleo completo (tanto nucleares como extendidos o compuestos), que representan más de la mitad de todos los hogares, los jefes varones superan ampliamente a las jefas. En cambio, en los hogares unipersonales y en aquéllos con núcleo incompleto o sin núcleo, las jefas alcanzan mayor importancia que los jefes.

**Cuadro 24** Distribución porcentual de los hogares por tipo según sexo del jefe. Ciudad de Buenos Aires. Año 2004

Tipo de hogar	Sexo del jefe		
	Varones	Mujeres	Total
<b>Total</b>	<b>61,1</b>	<b>38,9</b>	<b>100,0</b>
Unipersonal <sup>1</sup>	38,3	61,7	100,0
Nuclear con núcleo completo	88,3	11,7	100,0
Nuclear con núcleo incompleto	13,3	86,7	100,0
Extendidos o compuestos con núcleo completo	85,7	14,3	100,0
Extendidos o compuestos con núcleo incompleto	13,0	87,0	100,0
Extendidos o compuestos sin núcleo	42,3	57,7	100,0
Multipersonal no familiar	46,4	53,6	100,0

<sup>1</sup> Esta clasificación excluye al servicio doméstico y sus familiares.

**Fuente:** Encuesta Anual de Hogares 2004. Dirección General de Estadística y Censos (G.C.B.A.).

### 6.3. Características de la jefatura de hogar

Con respecto a la composición por sexo de los jefes de hogar de la Ciudad de Buenos Aires, cabe destacar que el 61,1 % son varones y el 38,9 % mujeres.<sup>11</sup> Si bien en todas las zonas y dominios de análisis los jefes varones alcanzan proporciones mayores que las jefas mujeres, esta composición es bastante heterogénea en el territorio de la Ciudad (Cuadro 25).

**Cuadro 25** Distribución porcentual de los jefes de hogar por división territorial según sexo. Ciudad de Buenos Aires. Año 2004

División territorial	Jefe		
	Varones	Mujeres	Total
<b>Total</b>	<b>61,1</b>	<b>38,9</b>	<b>100,0</b>
<b>Zonas</b>			
Norte	58,7	41,3	100,0
Sur	60,0	40,0	100,0
Este	59,1	40,9	100,0
Oeste	64,9	35,1	100,0
<b>Dominios</b>			
Inquilinato-hotel/pensión/casa tomada	51,5	48,5	100,0
Villa	53,1	46,9	100,0
Resto de viviendas	61,8	38,2	100,0

**Fuente:** Encuesta Anual de Hogares 2004. Dirección General de Estadística y Censos (G.C.B.A.).

<sup>11</sup> Aunque la presencia del varón en la jefatura de los hogares es aún ampliamente mayoritaria, en décadas recientes la jefatura masculina mostró una tendencia a la disminución. Visto desde la perspectiva de la jefatura femenina, se verifica que en la Ciudad de Buenos Aires la misma ha aumentado un 6 % entre 1980 y 1991 y un 9 % entre 1991 y 2001 (DGEyC, 2005).

En los hogares de las zonas Norte, Este y Sur la proporción de jefas mujeres está sobre el promedio de la Ciudad. Lo mismo sucede en los dominios “Inquilinato-hotel/pensión/casa tomada” y “Villa”, los cuales presentan una alta presencia relativa de jefas mujeres (48,5 % y 46,9 %, respectivamente).

La composición etaria de la jefatura de hogar de la Ciudad de Buenos Aires, muestra que la mitad de ellos tiene 50 años o más (Cuadro 26). Sin embargo, la estructura por edad muestra algunas diferencias según el sexo del jefe, particularmente visibles en la población de 60 y más años (31,3 y 40,4 % de jefes y jefas, respectivamente).

**Cuadro 26** Distribución porcentual de los jefes de hogar por sexo según grupos de edad. Ciudad de Buenos Aires. Año 2004

Sexo	Grupos de edad					Total
	15-29	30-39	40-49	50-59	60y+	
<b>Total</b>	<b>12,3</b>	<b>17,2</b>	<b>17,6</b>	<b>18,1</b>	<b>34,8</b>	<b>100,0</b>
Varones	12,4	19,4	18,8	18,1	31,3	100,0
Mujeres	12,1	13,7	15,7	18,1	40,4	100,0

Fuente: Encuesta Anual de Hogares 2004. Dirección General de Estadística y Censos (G.C.B.A).

**Cuadro 27** Distribución porcentual de los jefes de hogar por división territorial según grupo de edad. Ciudad de Buenos Aires. Año 2004

División territorial	Grupos de edad					Total
	15-29	30-39	40-49	50-59	60y+	
<b>Total</b>	<b>12,3</b>	<b>17,2</b>	<b>17,6</b>	<b>18,1</b>	<b>34,8</b>	<b>100,0</b>
<b>Zonas</b>						
Norte	16,3	17,0	17,8	16,3	32,7	100,0
Sur	10,8	18,6	20,7	18,4	31,6	100,0
Este	14,5	18,1	15,5	18,5	33,5	100,0
Oeste	8,3	15,9	17,5	19,1	39,1	100,0
<b>Dominios</b>						
Inquilinato-hotel/pensión/casa tomada	26,6	21,0	22,5	16,7	13,2	100,0
Villa	21,5	28,8	25,2	13,7	10,7	100,0
Resto de viviendas	11,3	16,7	17,1	18,3	36,6	100,0

**Nota:** las celdas en las cuales se observan porcentajes bajos pueden presentar coeficientes de variación elevados, por lo cual deben tomarse con carácter indicativo.

**Fuente:** Encuesta Anual de Hogares 2004. Dirección General de Estadística y Censos (G.C.B.A).

El Cuadro 27 muestra la composición etaria de los jefes de hogar por zona y dominio de análisis. Sobresalen las zonas Norte y Oeste, como las zonas que presentan las estructuras más joven y más envejecida de jefes, respectivamente. Por su parte, los jefes de los hogares ubicados en los dominios “Villa” e “Inquilinatos-hoteles/pensiones/casas tomadas” sobresalen por sus estructuras etarias muy jóvenes.

#### 6.4. Arreglos residenciales de niños y jóvenes

En la población soltera menor de 25 años, la EAH indagó acerca de la situación de convivencia con sus progenitores.<sup>12</sup> En el Cuadro 28 se observa que el 62 % de la población entre 0 y 24 años de edad convive con ambos padres. Les siguen quienes conviven sólo con la madre (24,1 %) y sólo con el padre (3,7 %). Es decir, prácticamente el 90 % de esta población convive con ambos padres o con uno de ellos; sólo un 10,4 % vive en hogares en los cuales no están sus padres.

**Cuadro 28** Distribución porcentual de menores de 25 años solteros por sexo y grupo de edad según situación de convivencia con los padres. Ciudad de Buenos Aires. Año 2004

Sexo y grupos de edad	Situación de convivencia con los padres				Total
	Con ambos padres	Sólo con la madre	Sólo con el padre	Sin los padres	
<b>Total</b>	<b>61,8</b>	<b>24,1</b>	<b>3,7</b>	<b>10,4</b>	<b>100,0</b>
0-9	78,8	18,6	1,5	1,2	100,0
10-19	58,4	29,5	5,2	6,9	100,0
20-24	40,4	23,6	4,8	31,2	100,0
<b>Varón</b>	<b>61,4</b>	<b>24,0</b>	<b>4,3</b>	<b>10,3</b>	<b>100,0</b>
0-9	79,4	17,7	1,8	1,0	100,0
10-19	57,9	29,3	5,4	7,4	100,0
20-24	38,7	25,2	6,4	29,7	100,0
<b>Mujer</b>	<b>62,2</b>	<b>24,2</b>	<b>3,2</b>	<b>10,4</b>	<b>100,0</b>
0-9	78,1	19,4	1,2	1,3	100,0
10-19	58,8	29,6	5,0	6,5	100,0
20-24	42,3	21,9	3,0	32,8	100,0

**Nota:** las celdas en las cuales se observan porcentajes bajos pueden presentar coeficientes de variación elevados, por lo cual deben tomarse con carácter indicativo.

**Fuente:** Encuesta Anual de Hogares 2004. Dirección General de Estadística y Censos (G.C.B.A).

<sup>12</sup> A fin de quitar el efecto de la situación conyugal en los arreglos de convivencia de quienes van alcanzando las mayores edades, en este análisis se incluyen sólo a los solteros. En otras palabras, se excluyó del análisis al 10 por ciento de la población entre 14 y 24 años de edad que al momento de la encuesta se encontraba casada, unida, divorciada, separada o viuda.

En cuanto a los efectos que introduce la edad en estos arreglos de convivencia, como cabe esperar, a medida que es mayor la edad, la convivencia con ambos padres disminuye, pasando de 78,8 % en el grupo de edad 0-9, al 40,4 % en el grupo 20-24.

Como contrapartida a este decrecimiento de la proporción de menores que vive con ambos padres, y por efectos de separaciones y divorcios entre los progenitores, va aumentando la proporción de los que conviven sólo con un progenitor, especialmente con la madre. A su vez, entre los de mayor edad (20-24 años) aumenta notoriamente la proporción de quienes no conviven con sus padres.

Si bien en todas las zonas de la Ciudad la convivencia con ambos padres es la situación de mayor importancia, se pueden apreciar algunas diferencias entre ellas (Cuadro 29). La zona Norte es la que más se aleja de los promedios de la Ciudad: por un lado, es la única zona que presenta proporciones de convivencia con ambos padres inferior a la media de la Ciudad (58 %) y, por otro lado, es la única zona que duplica el porcentaje promedio de la Ciudad de menores de 25 años que viven en hogares sin los padres. En relación con esto, hay que recordar que la zona Norte –junto con la Este– es la que contiene mayor proporción de hogares con una y dos personas.

**Cuadro 29** Distribución porcentual de menores de 25 años solteros por zona según situación de convivencia con los padres. Ciudad de Buenos Aires. Año 2004

Zona	Situación de convivencia con los padres				Total
	Con ambos padres	Sólo con la madre	Sólo con el padre	Sin los padres	
<b>Total</b>	<b>61,8</b>	<b>24,1</b>	<b>3,7</b>	<b>10,4</b>	<b>100,0</b>
Zona Norte	58,0	18,0	3,2	20,8	<b>100,0</b>
Zona Sur	62,1	29,1	4,1	4,7	<b>100,0</b>
Zona Este	63,6	26,0	3,7	6,7	<b>100,0</b>
Zona Oeste	62,8	22,8	4,0	10,3	<b>100,0</b>

**Nota:** las celdas en las cuales se observan porcentajes bajos pueden presentar coeficientes de variación elevados, por lo cual deben tomarse con carácter indicativo.

**Fuente:** Encuesta Anual de Hogares 2004. Dirección General de Estadística y Censos (G.C.B.A).

<sup>13</sup> Aún así, la jefatura femenina entre las adultas mayores es más importante a la alcanzada en el total de la población femenina de 14 años y más (32,3 %).

## 6.5. Arreglos residenciales de los adultos mayores

La población de 60 años y más, cuya proporción alcanza al 21,6 % de la población total de la Ciudad y está compuesta en tres quintas partes (60,5 %) por mujeres.

El 77 % de los adultos mayores vive en hogares familiares (Cuadro 30), sin embargo, los varones y las mujeres presentan situaciones residenciales diferentes: por cada varón, hay más de dos mujeres habitando en hogares no familiares (13,9 y 29,4 %, respectivamente). En otras palabras, el número de mujeres que viven solas o sin familiares, duplica al de varones, hecho relevante para las políticas dirigidas a este grupo etario.

**Cuadro 30** Distribución porcentual de la población de 60 años y más por sexo según tipo de hogar. Ciudad de Buenos Aires. Año 2004

Tipo de hogar	Población de 60 años y más		
	Varones	Mujeres	Total
<b>Total</b>	<b>100,0</b>	<b>100,0</b>	<b>100,0</b>
Familiar	86,1	70,6	76,7
No familiar	13,9	29,4	23,3

**Nota:** las celdas en las cuales se observan porcentajes bajos pueden presentar coeficientes de variación elevados, por lo cual deben tomarse con carácter indicativo.

**Fuente:** Encuesta Anual de Hogares 2004. Dirección General de Estadística y Censos (G.C.B.A).

**Se llama *hogares familiares* al conjunto compuesto por hogares nucleares, extendidos y compuestos. Por otro lado, se llama *hogares no familiares* al grupo conformado por los unipersonales y los multipersonales no familiares.**

El 63 % de la población de 60 años y más de la Ciudad es jefa de hogar y, entre ellos, predominan los varones: según el índice de masculinidad de este grupo hay 121,4 varones por cada 100 mujeres (Cuadro 31).

Si se observa la condición de jefatura para cada sexo, la importancia de los jefes es muy notoria entre los varones (87,3 %), mientras que entre las mujeres no alcanza el 50 %.<sup>13</sup>

Esta situación, probablemente, se relaciona con la costumbre de declarar jefe del hogar al varón de mayor edad.

**Cuadro 31** Composición de la población de 60 años y más por sexo e índice de masculinidad según condición de jefatura en el hogar. Ciudad de Buenos Aires. Año 2004

Condición de jefatura en el hogar	Población de 60 años y más			Índice de masculinidad
	Varones	Mujeres	Total	
<b>Total</b>	<b>100,0</b>	<b>100,0</b>	<b>100,0</b>	<b>64,9</b>
Jefe de hogar	87,3	47,0	62,9	121,4
No jefe de hogar	12,7	53,0	37,1	15,6

**Nota:** las celdas en las cuales se observan porcentajes bajos pueden presentar coeficientes de variación elevados, por lo cual deben tomarse con carácter indicativo.

**Fuente:** Encuesta Anual de Hogares 2004. Dirección General de Estadística y Censos (G.C.B.A).

En resumen, en esta sección se documentó una típica característica de los hogares de la Ciudad de Buenos Aires: alta proporción de hogares con una y dos personas y, consecuentemente, un bajo promedio de personas por hogar. En el total de los hogares predominan, notoriamente, los hogares familiares. En cuanto al sexo de los jefes de hogar, continúan siendo mayoría los varones, aunque cabe recordar que su proporción viene disminuyendo.

Las características antes comentadas no son homogéneas en el territorio de la Ciudad. Así, los hogares de la zona Sur sobresalen por su mayor tamaño medio, una característica relacionada con el mayor número medio de hijos por mujer y con la más alta proporción de extranjeros nacidos en países limítrofes que allí se observa.

Otras diferencias territoriales destacadas de la sección son que en los hogares socioeconó-

micamente menos favorecidos la jefatura femenina adquiere mayor importancia: casi el 50 % de los hogares en “Villa” e “Inquilinatos-hoteles/pensiones/casas tomadas”, tiene como jefa a una mujer. Se observó una relación directa entre situación socioeconómica y edad del jefe de hogar: los jefes de hogares de “Villa” e “Inquilinatos-hoteles/pensiones/casas tomadas”, presentan una composición etaria más joven.

Respecto de la situación residencial de niños y jóvenes solteros se destaca que una alta proporción de ellos se encuentra conviviendo con ambos padres o con uno de ellos. Finalmente, entre los adultos mayores sobresale la importante proporción de mujeres que habita en hogares no familiares, es decir, una elevada proporción de ellas viven solas o acompañadas por no-familiares, lo cual sugiere situaciones de mayor vulnerabilidad.

## 7 Bibliografía

---

Dirección General de Estadística y Censos (DGEyC), 2005, *Anuario Estadístico 2004*, Gobierno de la Ciudad de Buenos Aires.

Mazzeo, Victoria, s.f, *Comportamientos de la nupcialidad en la Ciudad Autónoma de Buenos Aires. Período 1890-1999*, Serie de Estudios Especiales N° 2, Dirección General de Estadística y Censos, Gobierno de la Ciudad de Buenos Aires.

Recchini de Lattes, Zulma, 2001, “Situación sociodemográfica de la población adulta mayor”, en Secretaría de Tercera Edad y Acción Social, *Informe sobre la tercera edad en la Argentina*, Buenos Aires.



## 8 Anexo metodológico de la Encuesta Anual de Hogares 2004

---

### Objetivos

La Encuesta Anual de Hogares (EAH) se propone, cada año, brindar conocimiento sobre la situación socioeconómica de la población de la Ciudad Autónoma de Buenos Aires y de los hogares conformados por dicha población. La EAH recoge datos sobre diversos temas, entre otros, demográficos básicos, salud, educación, las características de inserción en la producción de bienes y servicios y de su participación en la distribución de esos bienes y servicios. Dos son los rasgos principales de la EAH:

1) Provee datos e indicadores a nivel territorial desagregado, es decir, para las distintas unidades territoriales que comprende el espacio de la Ciudad. La desagregación territorial debe permitir realizar un análisis sobre la situación de la Ciudad a nivel del conjunto del territorio, y además a nivel de las distintas divisiones político-administrativas requeridas (Centro de Gestión y Participación, entre otros).

2) El tamaño de la muestra permite profundizar en el conocimiento de las distintas temáticas, lo que posibilita la elaboración de un conjunto más amplio de indicadores sobre las tendencias demográficas, sociales y económicas de la población de la Ciudad. Además, la EAH es flexible, tanto para la profundización de los temas que investiga habitualmente como para la incorporación de nuevos módulos temáticos.

### Áreas temáticas

Los temas y algunas de las variables incluidas en la EAH 2004 son los siguientes:

Características demográficas básicas de la población (composición y estructura, fecundidad, migración).

- Hogares y familias (tamaño y composición de los hogares, situación conyugal, arreglos residenciales de niños y jóvenes).
- Vivienda y hábitat (tipo de vivienda, acceso a servicios básicos, régimen de tenencia).
- Salud (tipo de cobertura, demanda de atención médica y de internación, tipo de financiamiento, consumo de medicamentos).
- Educación (asistencia al sistema de educación formal, perfil educativo de la población, deserción escolar).
- Trabajo y empleo (situación de la población en el mercado de trabajo, características ocupacionales).
- Ingresos.

### Población bajo estudio

La población bajo estudio está conformada por los hogares particulares de la Ciudad de Buenos Aires. Incluyéndose en esta conceptuali-



zación a los hogares particulares residentes en viviendas particulares, residentes en villa de emergencia, inquilinatos-hoteles/pensiones/casas tomadas, quedando excluidas de la encuesta la población de hogares colectivos, los pasajeros de hoteles y pensiones, y las personas sin techo.

### **Período de relevamiento**

El relevamiento se realizó entre el 3 de octubre y el 16 de diciembre de 2004.

### **Estimaciones y resultados**

Toda información que se produce está referida al conjunto del territorio de la Ciudad y a cada uno de los CGP como dominio de análisis de la Ciudad. Como pueden interesar otros recortes territoriales, se plantea un sistema de muestreo simple y versátil, en el sentido de poder adaptarse para dar respuesta a requerimientos diversos, que constituye el planteo de diseño de la muestra.

### **Procedimiento de muestreo**

Para la realización del diseño de la muestra se contó con la información correspondiente al Censo Nacional de Población del 2001 (CNP'2001), disponible en la Dirección General de Estadística y Censos de la Ciudad de Buenos Aires, con los cuales se establecieron las unidades de muestreo atendiendo a los objetivos de producción de información determinados para la encuesta por el Gobierno de la Ciudad, así como la determinación de los tamaños de muestra correspondientes.

El tamaño global de la muestra para toda la Ciudad fue establecido en 9316 viviendas. Del total de viviendas seleccionadas se asignaron 8623 para las viviendas particulares situadas en áreas no Villa (en promedio se distribuyeron 539 por CGP), 374 para las viviendas en Villas y 319 para las viviendas en inquilinatos- hoteles/pensiones/ casas tomadas. Se encuestó efectivamente el 75.6 % de las viviendas.





**Aspectos  
demográficos  
2004**



**gob BsAs**

Dirección General de Estadística y Censos

Av. San Juan 1340 - (1148) Buenos Aires - Tel.: 4307-3547 Tel/fax: 4307-5661 e-mail: [bidggeyc@buenosaires.gov.ar](mailto:bidggeyc@buenosaires.gov.ar)