

Informe de ocupación e ingresos en la Ciudad de Buenos Aires 2º trimestre de 2011

Octubre de 2011

Informe de resultados **472**

Informe de ocupación e ingresos en la Ciudad de Buenos Aires

2º trimestre de 2011

Resumen ejecutivo

Según datos del INDEC, la desocupación en la Ciudad de Buenos Aires en el segundo trimestre de 2011 mostró un incremento interanual, pasando de 5,6% a 6,2%. En valores absolutos, la Ciudad tuvo en el segundo trimestre 102.000 desempleados, 11.000 más que en igual período de 2010. De esta forma, se revierte la reducción de la desocupación que se había exhibido durante el primer trimestre del año, cuando con una baja interanual de 11,1%, el nivel de desempleo se había ubicado en 6,4%.

Este incremento del desempleo en el segundo trimestre se explica por un crecimiento mayor en la tasa de actividad que en la de empleo, en términos absolutos los activos eran 11.000 más que en el segundo trimestre de 2010, mientras que los ocupados se mantuvieron estables.

A diferencia de lo sucedido en la Ciudad, en los partidos del Gran Buenos Aires y en el total de aglomerados urbanos dicha tasa se redujo.

En contraste, la tasa de subocupación presentó un buen desempeño en la Ciudad. Con un decrecimiento de 18,9%, se situó en 7,3% como la más baja de la serie histórica para el segundo trimestre. En términos absolutos los subempleados eran 121.000, 27.000 menos que un año atrás.

El empleo privado y formal del conjunto de empresas de 10 y más ocupados localizadas en la Ciudad de Buenos Aires, durante el mes de junio de 2011, se expandió a una tasa interanual del 3,6%, mostrando los niveles más altos de la serie histórica.

1. Evolución de los principales indicadores laborales en la Ciudad de Buenos Aires

A continuación se presenta un breve informe sobre la evolución y situación actual de las tasas básicas relativas al mercado de trabajo en la Ciudad de Buenos Aires (actividad, empleo, desocupación, subocupación). Los datos de la Encuesta Permanente de Hogares (EPH) para el segundo trimestre de 2011, muestran que el comportamiento interanual de los diferentes indicadores laborales de la Ciudad presenta una mejora en lo referido a la calidad de

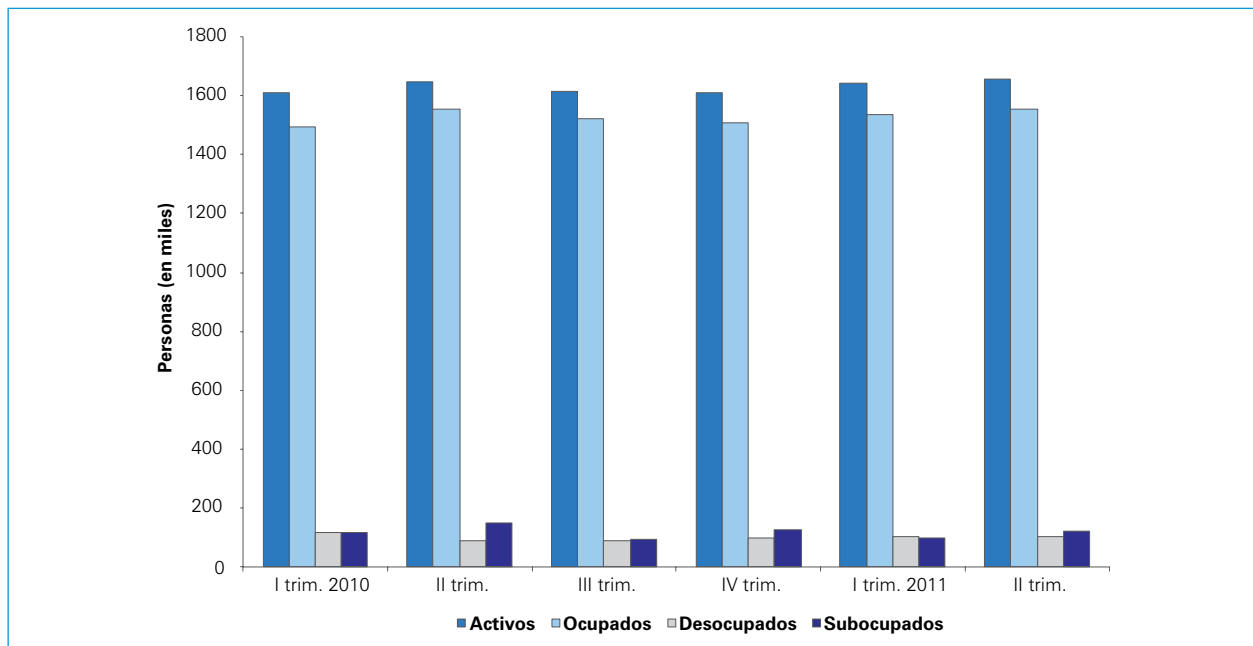
los puestos de trabajos pero no a su cantidad. Si bien la subocupación se redujo, el desempleo creció como consecuencia de la suba de la actividad y en menor medida del empleo. Así se revierte la reducción de la desocupación que se había exhibido durante el primer trimestre del año, cuando con una baja interanual de 11,1%, el nivel de desempleo se había ubicado en 6,4%.

Cuadro 1.1 | Principales indicadores laborales de los residentes. Tasas, variación interanual (porcentaje) y población. Ciudad de Buenos Aires. 2º trimestre 2010- 2º trimestre 2011

Tasas	2º trimestre 2010	2º trimestre 2011	Variación interanual (porcentaje)	Población 2º trimestre 2011
Actividad	55,0	55,5	0,9	1.656.000
Empleo	51,9	52,1	0,4	1.554.000
Desocupación	5,6	6,2	10,7	102.000
Subocupación	9,0	7,3	-18,9	121.000

Fuente: CEDEM, Dirección General de Estadística y Censos (Ministerio de Hacienda GCBA), sobre la base de los datos de INDEC. Encuesta Permanente de Hogares.

Gráfico 1.1 Principales indicadores laborales de los residentes. Población absoluta. Ciudad de Buenos Aires. 2º trimestre 2010/2º trimestre 2011

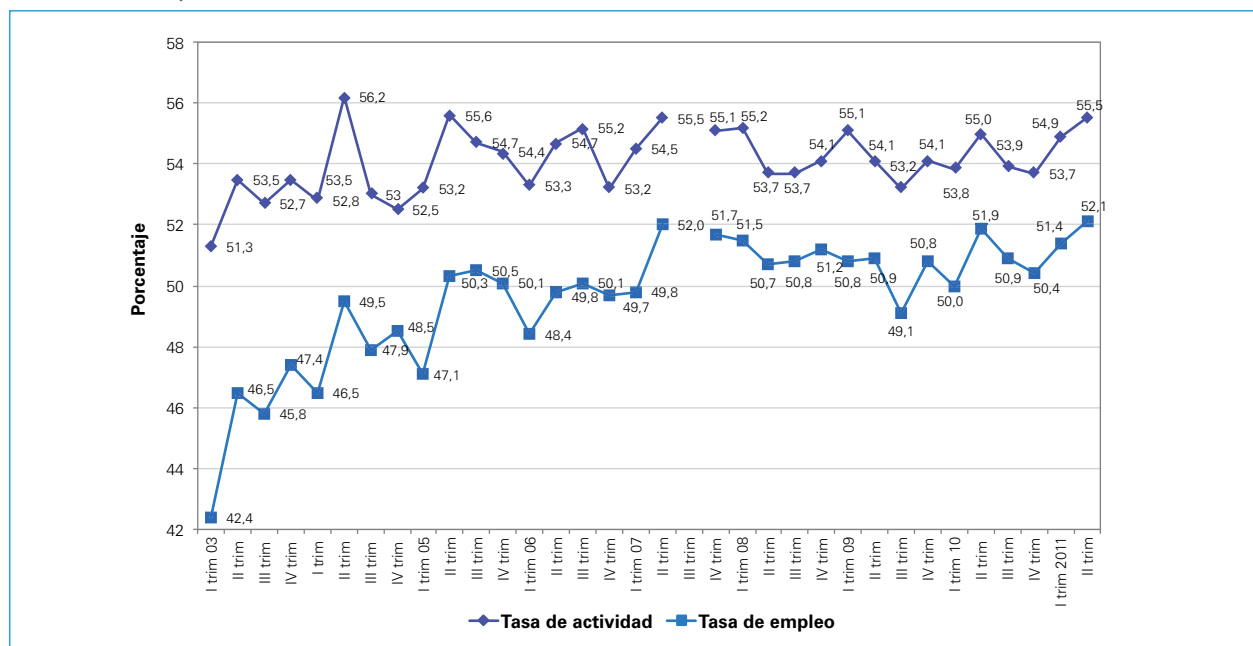


Fuente: CEDEM, Dirección General de Estadística y Censos (Ministerio de Hacienda GCBA), sobre la base de los datos de INDEC. Encuesta Permanente de Hogares.

En el segundo trimestre de 2011 el desempleo en la Ciudad volvió a exhibir una suba, al igual que en el cuarto trimestre de 2011, con un incremento interanual de 10,7%, pasó de 5,6% a 6,2%. De esta forma el número de desocupados que residían en la Ciudad alcanzaba las 102.000 personas,

11.000 más que un año atrás. Sin embargo, la tasa del distrito metropolitano continúa siendo inferior a la del total de aglomerados urbanos del país, que se ubicó en 7,3% con una reducción interanual de 7,6%, luego de exhibir bajas a lo largo de todo 2010 y comienzos de 2011.

Gráfico 1.2 Evolución de las tasas de actividad y empleo. Ciudad de Buenos Aires. 1º trimestre 2003/ 2º trimestre 2011



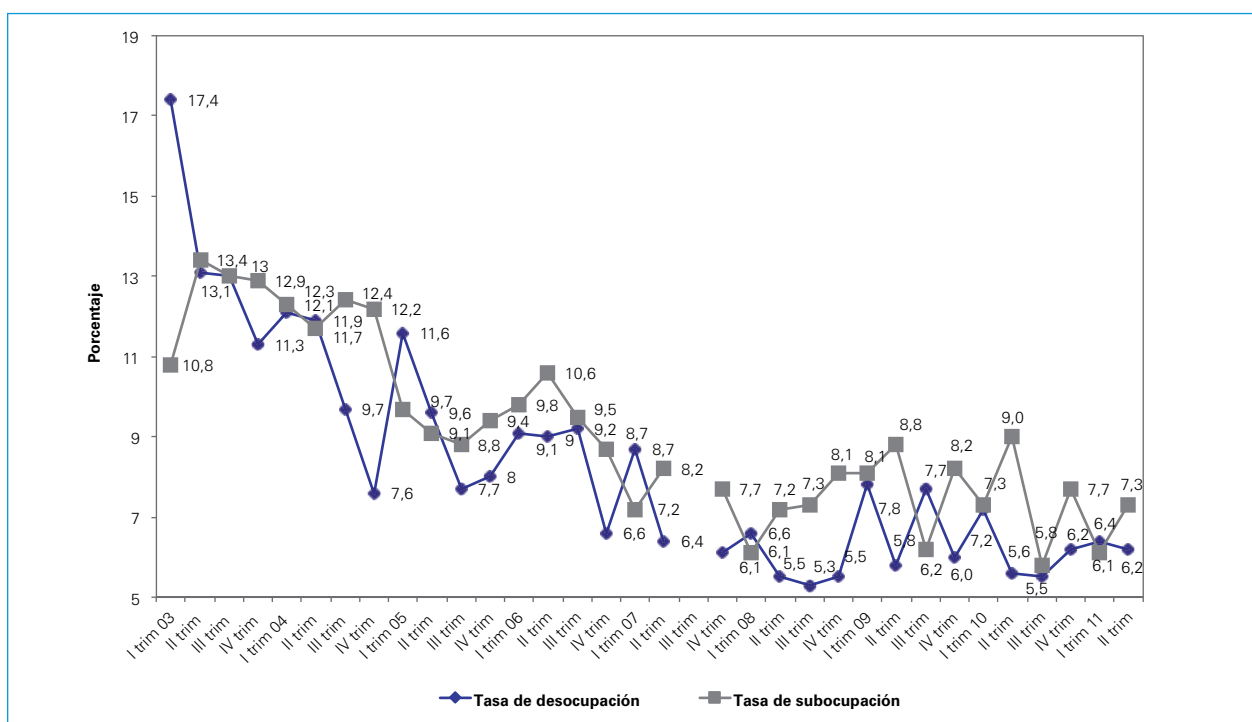
Nota: no se encuentran datos disponibles para el tercer trimestre de 2007.

Fuente: CEDEM, Dirección General de Estadística y Censos (Ministerio de Hacienda GCBA) sobre la base de los datos de INDEC. Encuesta Permanente de Hogares.

El aumento en la desocupación es producto de un crecimiento mayor en la tasa de actividad (0,9%) que en la de empleo (0,4%), guarismos que se colocaron en 52,1% y 55,5%, respectivamente, como los más altos del país. En términos absolutos, los activos en la Ciudad de Buenos Aires en el primer trimestre de 2011 ascendían a 1.656.000, 11.000 más que en igual período de 2010, en tanto que la cantidad de ocupados se mantuvo igual que un año atrás (1.554.000 personas)

Al contrastar la evolución de las tasas básicas de la Ciudad con lo sucedido en el total de aglomerados urbanos, se destaca que mientras la Ciudad incrementó su tasa de desocupación, al nivel nacional dicha tasa se redujo (7,6%). A diferencia de lo acontecido en la Ciudad, en el total de aglomerados urbanos el empleo creció por encima de la actividad (1,6% y 1,1%, respectivamente), en un contexto de recuperación económica.¹ Sin embargo, como ha sucedido históricamente ambas tasas presentaron niveles inferiores a los de la Ciudad; la tasa de actividad nacional se ubicó en 46,6%, en tanto que la de empleo se posicionó en 43,2%.

Gráfico 1.3 Evolución de las tasas de desocupación y subocupación. Ciudad de Buenos Aires. 1º trimestre 2003/ 2º trimestre 2011



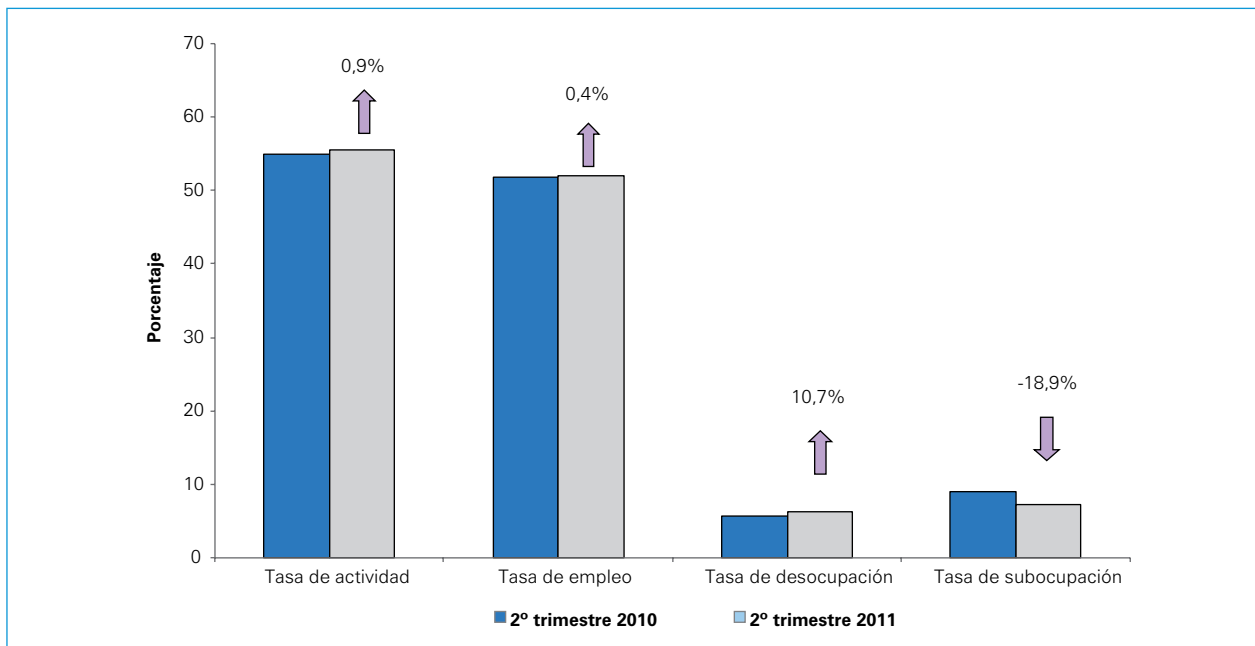
Nota: no se encuentran datos disponibles para el tercer trimestre de 2007.
Fuente: CEDEM, Dirección General de Estadística y Censos (Ministerio de Hacienda GCBA), sobre la base de los datos de INDEC. Encuesta Permanente de Hogares.

En contraste con el comportamiento del desempleo, la tasa de subocupación mostró mejoras interanuales por cuarto trimestre consecutivo, con una caída de 18,9% se ubicó en 7,3%, por debajo de la del total nacional (8,4%). Esta baja en el porcentaje de personas que poseen empleos de menos de 35 horas semanales y desean trabajar más horas, es un indicador de mejoras en la calidad de los puestos de trabajo del distrito. En números absolutos, 121.000 personas se encontraban subempleadas en el segundo trimestre de 2011, 27.000 menos que un año atrás.

Si bien una proporción significativa de los residentes sigue encontrando dificultades para insertarse laboralmente de manera satisfactoria, ya sea porque no consiguen empleo o porque involuntariamente trabajan pocas horas (13,5% de la población económicamente activa), esa porción es una de las menores de la serie histórica. La subocupación exhibida es la más baja de la serie para el segundo trimestre del año, en tanto que la desocupación muestra niveles más bajos que los de la década del noventa pero mayores a los exhibidos durante los segundos trimestres de 2008, 2009 y 2010. Por su parte, las tasas actuales de actividad y empleo de la Ciudad continúan siendo las más elevadas al compararse con la serie histórica.

¹ Estimaciones provisionales del PIB en el segundo trimestre de 2011, exhiben una suba (a precios constantes) de 9,1% en relación con igual trimestre del año anterior y de 2,5% respecto del primer trimestre de 2011. De esta forma la actividad económica continúa creciendo, con siete trimestres consecutivos de variaciones positivas y un incremento acumulado de 9,5% respecto del acumulado al segundo trimestre de 2010. Se revierten, así, los efectos de la crisis internacional de fines de 2009, cuando se presentaron caídas interanuales del PIB en el segundo y el tercer trimestre.

Gráfico 1.4 Principales indicadores laborales. Tasas y variaciones interanuales. Ciudad de Buenos Aires. 2º trimestre 2010 - 2º trimestre 2011



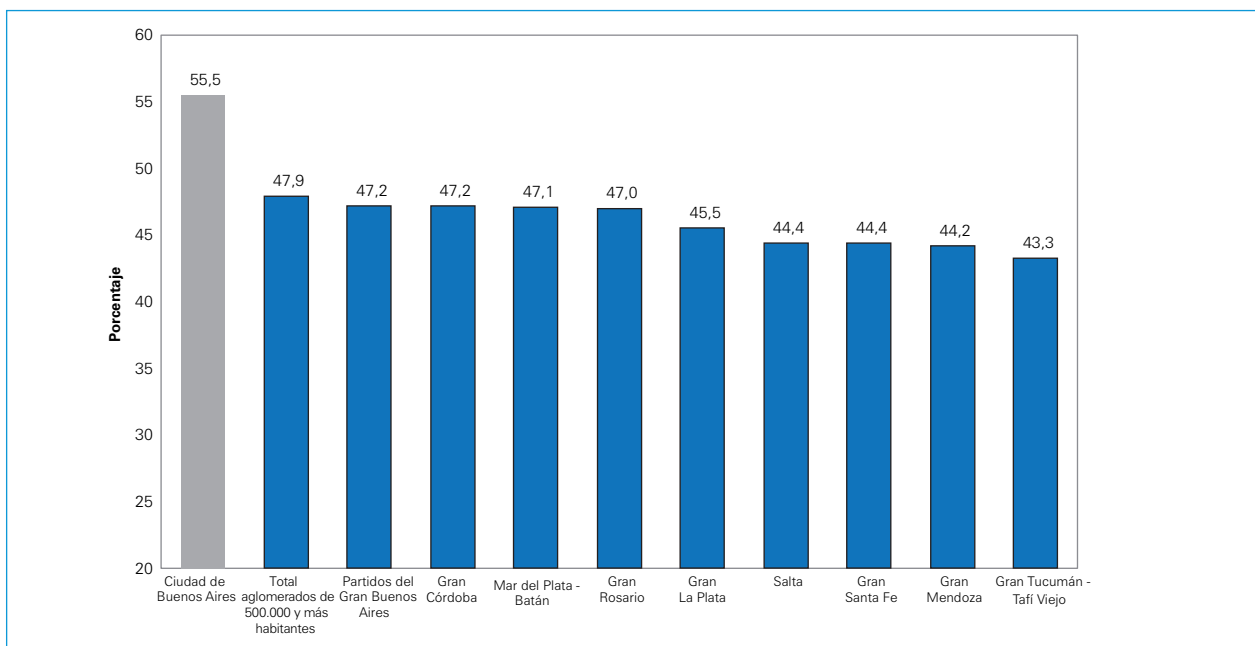
Fuente: CEDEM, Dirección General de Estadística y Censos (Ministerio de Hacienda GCBA), sobre la base de los datos de INDEC. Encuesta Permanente de Hogares.

2. Comparación de la situación ocupacional en la Ciudad con los demás aglomerados de más de 500.000 habitantes

Al comparar los niveles de actividad y empleo de la Ciudad de Buenos Aires, con el resto de los aglomerados de 500.000 habitantes y más, se observa que en el distrito local la actividad se expandió 0,9%, mientras que el empleo creció por debajo (0,4%), generando así un incremento en la desocupación. En cambio, en el total de aglomerados de

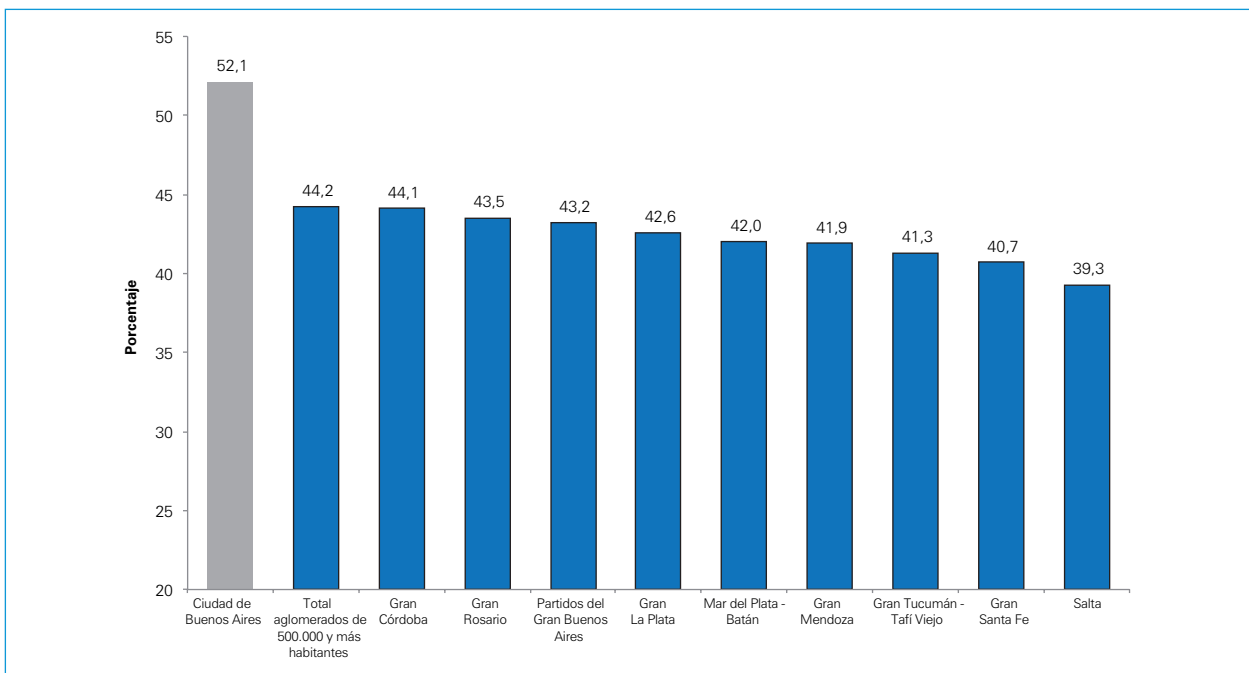
500.000 y más habitantes el empleo se elevó por encima de la actividad (1,4% y 1,1%, respectivamente), dando como resultado una baja del desempleo (4,9%). A pesar de esta performance negativa, el distrito porteño mantuvo los niveles de actividad y empleo más elevados del conjunto de aglomerados (55,5% y 52,1%, respectivamente).

Gráfico 2.1 Tasas de actividad (porcentaje). Ciudad de Buenos Aires y demás aglomerados con más de 500.000 habitantes. 2º trimestre 2011



Fuente: CEDEM, Dirección General de Estadística y Censos (Ministerio de Hacienda GCBA), sobre la base de los datos de INDEC. Encuesta Permanente de Hogares.

Gráfico 2.2 Tasas de empleo (porcentaje). Ciudad de Buenos Aires y demás aglomerados con más de 500.000 habitantes. 2º trimestre 2011

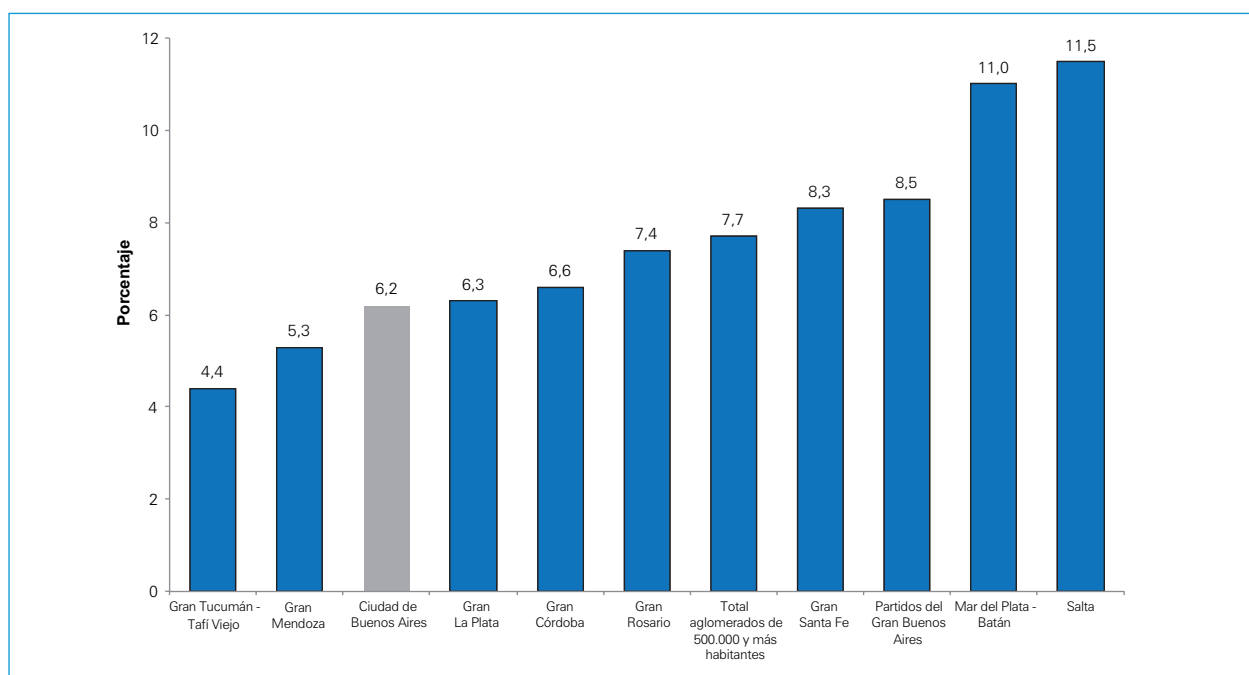


Fuente: CEDEM, Dirección General de Estadística y Censos (Ministerio de Hacienda GCBA), sobre la base de los datos de INDEC. Encuesta Permanente de Hogares.

En cuanto al ordenamiento de las tasas de desocupación, la Ciudad registró, en el segundo trimestre de 2011, la tercera tasa más baja, presentando una incidencia

1,5 puntos porcentuales menor que la exhibida por el promedio (7,7%).

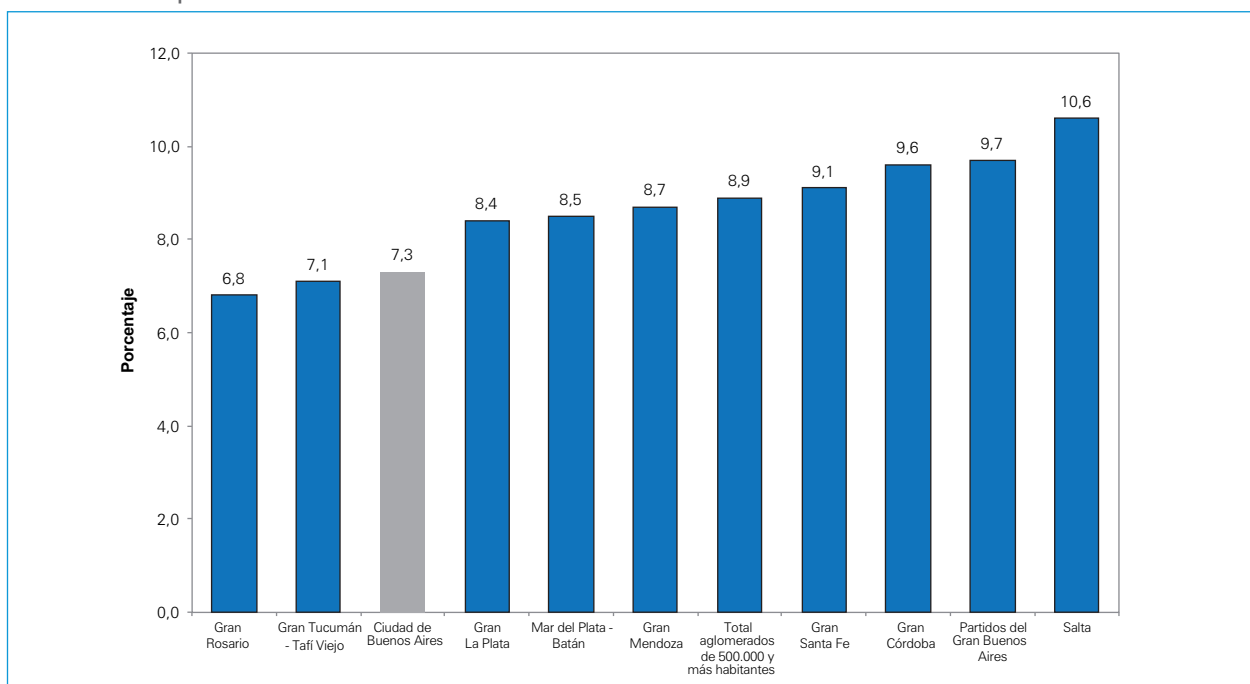
Gráfico 2.3 Tasas de desocupación (porcentaje). Ciudad de Buenos Aires y demás aglomerados con más de 500.000 habitantes. 2º trimestre 2011



Fuente: CEDEM, Dirección General de Estadística y Censos (Ministerio de Hacienda GCBA), sobre la base de los datos de INDEC. Encuesta Permanente de Hogares.

En cuanto a la subocupación, la Ciudad también presentó la tercera tasa más baja, 1,6 puntos porcentuales menor que la tasa promedio (8,9%).

Gráfico 2.4 Tasas de subocupación (porcentaje). Ciudad de Buenos Aires y demás aglomerados con más de 500.000 habitantes. 2º trimestre 2011

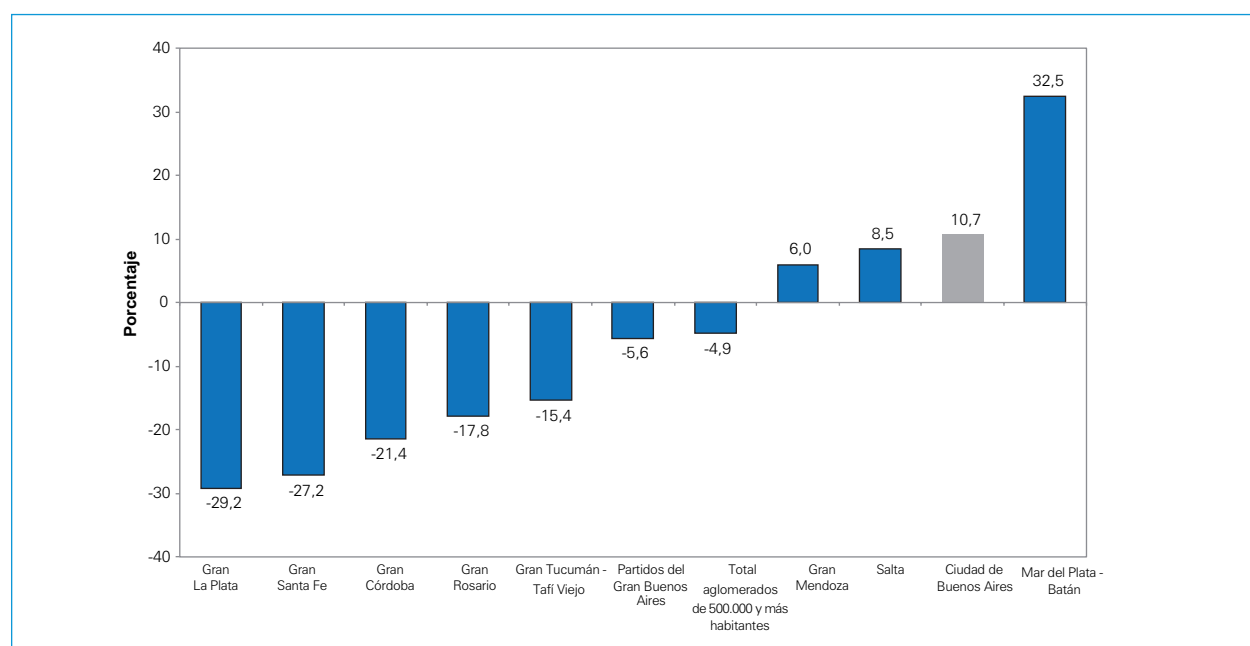


Fuente: CEDEM, Dirección General de Estadística y Censos (Ministerio de Hacienda GCBA), sobre la base de los datos de INDEC. Encuesta Permanente de Hogares.

Respecto a las variaciones interanuales en la desocupación, el total de los aglomerados de 500.000 habitantes y más presentó una baja de 4,9%. Este comportamiento del conjunto fue resultado de las mermas experimentadas por la mayoría de los aglomerados (Gran La Plata, Gran Santa Fe, Gran Córdoba, Gran Rosario y Gran Tucumán).

En contraste, otros cuatro aglomerados (Gran Mendoza, Salta, Ciudad de Buenos Aires y Mar del Plata), exhibieron incrementos en el desempleo. La suba en la Ciudad de Buenos Aires fue la segunda más alta (10,7%), superada por la presentada en Mar del Plata Batán (32,5%).

Gráfico 2.5 Evolución interanual de las tasas de desocupación (porcentaje). Ciudad de Buenos Aires y demás aglomerados con más de 500.000 habitantes. 2º trimestre 2011



Fuente: CEDEM, Dirección General de Estadística y Censos (Ministerio de Hacienda GCBA), sobre la base de los datos de INDEC. Encuesta Permanente de Hogares.

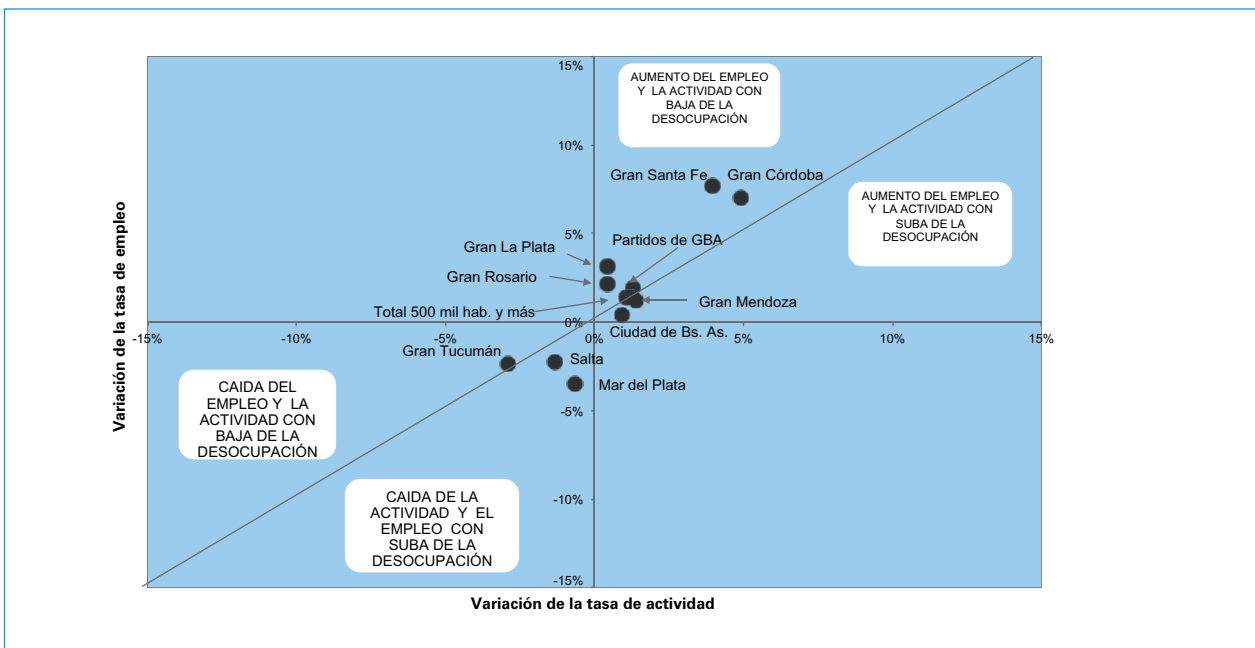
En el esquema de cuatro cuadrantes que se presenta a continuación, obtenido a partir de la división del espacio gráfico según los cambios en las tasas de empleo y de actividad, se pueden visualizar las regiones según los factores determinantes en la evolución interanual de la tasa de desocupación.

La mayoría de las regiones (los Partidos del Gran Buenos Aires, Gran Santa Fe, Gran Rosario, Gran Córdoba y Gran La Plata) presentaron igual comportamiento que el conjunto de los aglomerados de 500.000 habitantes y más: una suba mayor en el empleo que en la actividad tuvo como

consecuencia el decrecimiento en el desempleo. De igual forma, Tucumán redujo su tasa de desocupación pero, en este caso, como resultado de una caída menor en el empleo que en la actividad.

En contraste, otras cuatro regiones presentaron subas en sus tasas de actividad. Por un lado, la Ciudad de Buenos Aires y Gran Mendoza, incrementaron su nivel de desocupación porque el empleo se incrementó menos que la actividad. Por otra parte, para el caso de Salta y Mar del Plata las subas en el desempleo fueron causadas por reducciones mayores en el empleo que en la actividad.

Gráfico 2.6 | Evolución de las tasas de actividad y de empleo. Aglomerados de más de 500.000 habitantes. 2º trimestre 2010- 2º trimestre 2011



Fuente: CEDEM, Dirección General de Estadística y Censos (Ministerio de Hacienda GCBA), sobre la base de los datos de INDEC. Encuesta Permanente de Hogares.

3. Evolución de los puestos de trabajo en la Ciudad de Buenos Aires

3.1 Total de puestos de trabajo en la Ciudad²

En este apartado se sigue la evolución de la demanda de trabajo en la Ciudad de Buenos Aires. Para ello, se considera la cantidad de puestos generados en el distrito, independientemente del lugar de residencia de las personas que los ocupan.³ Este análisis tiene sentido porque la Ciudad de Buenos Aires, se encuentra dentro de un área metropolitana que excede su jurisdicción política y porque su mercado de trabajo es una parte del

correspondiente a la más amplia región Gran Buenos Aires. Así, la estructura productiva local genera una cantidad de puestos de trabajo superior a la que puede ser ocupada por sus habitantes, lo que determina que la demanda de trabajo local, sobre todo en lo que se refiere a puestos de menor calificación, necesite de mano de obra extracomunal.

² Este apartado reitera el análisis publicado en la edición anterior puesto que el INDEC no ha publicado bases más actualizadas para realizar los procesamientos correspondientes.

³ El cálculo de puestos es de "mínima" porque la EPH sólo releva información sobre los puestos de la Ciudad ocupados por porteños y por residentes en el Conurbano Bonaerense, sin tomar en cuenta aquellos puestos ocupados por residentes en la Provincia de Buenos Aires y en otras provincias.

Esta dinámica conduce a que un 47,5% de los puestos de la Ciudad sean cubiertos por trabajadores que residen en el Conurbano (el dato corresponde al cuarto trimestre de 2010). Cabe decir que en los últimos veinte años, esta participación estuvo entre el 40% y el 45%, con excepción de octubre de 2002 y mayo de 2003, cuando se ubicó cercana a 36%. Esta situación, en la que parte de la demanda de trabajo de la Ciudad es atendida por trabajadores del Conurbano, se da en paralelo con la existencia de una pequeña porción de puestos generados en el Conurbano ocupados por personas que residen en la Ciudad, puestos que en su mayoría son de mayor calificación. Según datos propios obtenidos a partir de la base de la EPH para el cuarto trimestre de 2010, 7,6% de los puestos del Conurbano eran ocupados por porteños.⁴

En el cuarto trimestre de 2010, el total de ocupados en la Ciudad de Buenos Aires se mantuvo prácticamente estable, con un total de 2.473.209 personas⁵, es decir solamente 582 puestos menos que en igual período de 2009. Los puestos correspondieron en un 52,5% a residentes en la Ciudad, mientras que el resto fue ocupado por personas que habitan en el Conurbano Bonaerense.

Las ramas que tuvieron alzas interanuales en el número de ocupados fueron, ordenadas según su contribución al crecimiento⁶: *Servicios a las empresas* (6,9%), *Administración, Salud y Educación Públicas* (5,9%), *Enseñanza y Servicios Sociales y de Salud privados* (8,2%), *Industria* (3,6%) y *Hoteles y Restaurantes* (3,8%). De esta forma, en términos absolutos, las subas en los puestos ocupados por rama de actividad en el cuarto trimestre fueron las siguientes: *Servicios a las empresas* (23.724 nuevos puestos), *Administración, Salud y Educación Públicas* (17.367 puestos), *Enseñanza y Servicios Sociales y de Salud privados* (15.002 puestos), *Industria* (9.628 puestos) y *Hoteles y Restaurantes* (3.746 puestos).

En contraste, siete ramas de actividad tuvieron bajas interanuales en la cantidad de puestos de trabajo. Ordenadas según su contribución al decrecimiento del total de ocupados en la Ciudad en el cuarto trimestre de 2010 fueron: *Construcción* (12,2%), *Comercio* (5,8%), *Otros* (22,3%), *Financieras y Seguros* (4,1%), *Servicio Doméstico* (3,1%), *Servicios Personales, Sociales, Comunes y de Reparación* (1,9%) y *Transporte, Comunicaciones, Electricidad y Agua* (1,2%). En números absolutos, las caídas en los puestos ocupados por rama de actividad en el cuarto trimestre fueron las siguientes: *Construcción* (22.308 puestos menos), *Comercio* (20.719 puestos), *Otros* (11.244 puestos), *Financieras y Seguros* (4.650 puestos), *Servicio doméstico* (4.518 puestos menos), *Servicios Personales, Sociales, Comunes y de Reparación* (3.702 puestos menos) y *Transporte, Comunicaciones, Electricidad y Agua* (2.908 puestos menos).

⁴ Se debe tener en cuenta que del total de puestos generados en la Ciudad y en el Conurbano existe una porción (300.000 puestos) que se refiere a ocupaciones que se realizan en ambos distritos. Son ocupaciones que se contabilizan como un solo puesto y se incluyen en los dos universos totales.

⁵ Como ya se mencionó se trata de personas cuya actividad principal se ubica en la Ciudad y residen en ella o en el Conurbano. Estas personas podrían tener actividades secundarias en la Ciudad o en otros distritos pero no se las contabiliza aquí. De todas maneras, del total de puestos de la Ciudad más del 90% está compuesto por personas que poseen una sola ocupación.

⁶ La contribución a la variación total de la cantidad de ocupados en la Ciudad de Buenos Aires, se determina en función del aumento interanual que experimenta cada rama y de su participación en el total de puestos.

Cuadro 3.1.1

Puestos de trabajo ocupados en la Ciudad de Buenos Aires según rama de actividad. Valores absolutos y variación interanual (porcentaje). 4º trimestre 2009- 4º trimestre 2010

	4º trimestre 2009	4º trimestre 2010	Variación interanual		Participación 4º trimestre 2010 (porcentaje)
			Absoluto	Porcentaje	
Industria	268.380	278.008	9.628	3,6%	11,2%
Comercio	355.302	334.583	-20.719	-5,8%	13,5%
Infraestructura	420.864	395.648	-25.216	-6,0%	16,0%
Construcción	183.001	160.693	-22.308	-12,2%	6,5%
Transporte, Comunicaciones, Electricidad, Gas y Agua	237.863	234.955	-2.908	-1,2%	9,5%
Servicios	1.378.879	1.425.848	46.969	3,4%	57,7%
Hoteles y Restaurantes	99.477	103.223	3.746	3,8%	4,2%
Financieras y seguros	113.723	109.073	-4.650	-4,1%	4,4%
Servicios a las empresas	345.198	368.922	23.724	6,9%	14,9%
Administración, Salud y Educación Pública	295.859	313.226	17.367	5,9%	12,7%
Enseñanza y Servicios Sociales y de Salud Privados	183.127	198.129	15.002	8,2%	8,0%
Servicios Personales, Sociales, Comunes y de Reparación	197.167	193.465	-3.702	-1,9%	7,8%
Servicio Doméstico	144.328	139.810	-4.518	-3,1%	5,7%
Otros	50.366	39.122	-11.244	-22,3%	1,6%
Total	2.473.791	2.473.209	-582	0,0%	100,0%

Fuente: CEDEM, Dirección General de Estadística y Censos (Ministerio de Hacienda GCBA), sobre la base de los datos de INDEC. Encuesta Permanente de Hogares.

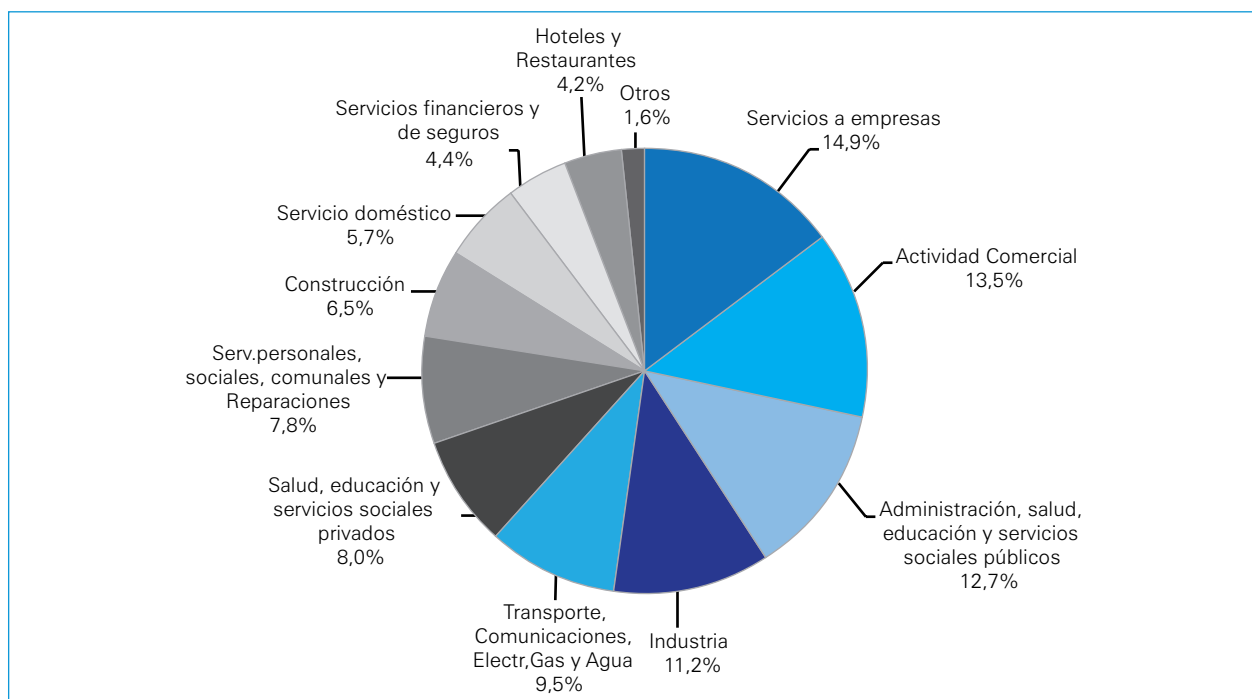
Con un incremento de 2 puntos porcentuales en su participación, el conjunto de los diferentes servicios sigue siendo central en la generación de empleo, pues concentra el 57,7% de los puestos ocupados en la Ciudad en el cuarto trimestre de 2010. Dentro de este grupo se destacan los servicios a las empresas y los de administración, salud y educación públicas que, agrupados, representan uno de cada cuatro ocupados en la Ciudad de Buenos Aires.

Detrás de los servicios y mostrando, en cambio, un descenso de 1 punto porcentual en su participación, se posiciona la rama *Infraestructura* con 16% del total de puestos ocupados.

En tercer lugar, según cantidad de ocupados, se encuentra el sector *Comercio*, con 13,5% del total de puestos, mostrando también una reducción de casi un punto porcentual en su participación respecto del cuarto trimestre de 2009.

Por último, la industria manufacturera empleaba al 11,2% de los ocupados en la Ciudad en el cuarto trimestre de 2010, mostrando una suba de medio punto porcentual en relación con un año atrás. Esto refleja la importancia de esta rama dentro del aparato productivo local.

Gráfico 3.1.1 | Puestos de trabajo ocupados en la Ciudad de Buenos Aires según rama de actividad (porcentaje). 4º trimestre 2010



Fuente: CEDEM, Dirección General de Estadística y Censos (Ministerio de Hacienda GCBA), sobre la base de los datos de INDEC. Encuesta Permanente de Hogares.

En el Cuadro 3.1.2 se presenta un conjunto de atributos seleccionados que permite una mejor descripción de las principales características de los puestos generados en la Ciudad de Buenos Aires en el cuarto trimestre de 2010. En tal sentido, se percibe que:

- El 59% de los ocupados en la Ciudad son varones. Dicho porcentaje es mayor entre los residentes en el Conurbano que trabajan en la Ciudad (65,3%) y menor al promedio entre quienes habitan en la Ciudad (53,3%).
- La apertura por tramo etario exhibe que 73% de los ocupados en la Ciudad tiene menos de 50 años.
- La composición de la ocupación según la calificación de los puestos de trabajo, refleja la importancia de los de menor calificación (operativos y no calificados), que representan 61,9% de los puestos, es decir 5,5 puntos porcentuales menos que en igual período de 2009. El perfil de los puestos según lugar de residencia de los trabajadores, no obstante, denota la preponderancia de los de menor calificación (no calificados y operativos) entre los ocupados residentes en el Conurbano, que significaron 73,1% del total frente al 51,8% entre los porteños. De esta manera, los puestos profesionales y técnicos están más frecuentemente ocupados por residentes en la Ciudad que por personas que habitan en los alrededores.
- El nivel de instrucción formal alcanzado por los ocupados en la Ciudad sigue evidenciando la mayor participación de aquellos con niveles iguales o superiores al secundario completo (72% del total de ocupados en la Ciudad). Si se considera solamente a los residentes, este nivel asciende a 82,9%.
- En el cuarto trimestre de 2010 más de 8 de cada 10 ocupados en la Ciudad de Buenos Aires eran asalariados, con un pequeño descenso de 1,7 puntos porcentuales respecto del cuarto trimestre de 2009. Entre los ocupados no asalariados, hubo una reducción de los cuenta propia, mientras que los patrones se mantuvieron en el mismo nivel. Estos últimos significaron en la última medición 3,8%, en tanto que los cuenta propia, representaron el 15,9% restante. En particular, los asalariados residentes en el Conurbano que ocupan puestos en la Ciudad tienen una participación superior al promedio (84,5%), mientras que las porciones de cuentapropistas y patrones son inferiores (13,5% y 2%, respectivamente).
- El 19,4% de los asalariados que desempeñan su actividad principal en la Ciudad no tiene descuento jubilatorio, lo que da cuenta de su precaria situación laboral. Este guarismo disminuyó 5,8 puntos porcentuales en el último año, una reducción significativa que aparece asociada con la caída de la subocupación.
- El 24,3% de los ocupados en la Ciudad de Buenos Aires, trabaja menos de 35 horas semanales, mientras que otro 33% lo hace más de 45 horas semanales. Sólo el 42,7% cumple semanas laborales "normales", de entre 35 y 45 horas. La sobreocupación horaria decreció en el último año tanto en el caso de los residentes en el Conurbano que trabajan en la Ciudad (0,8 puntos porcentuales) como entre los residentes en la Ciudad (2,9 puntos porcentuales). Históricamente, los residentes en el Conurbano están más expuestos a la sobreocupación, que en el último trimestre fue de 37,3% (frente al 29% de los residentes en la Ciudad). En cambio, los residentes en la Ciudad son

los que con más frecuencia se encuentran ocupados por escasas horas (26,7% frente a 21,7% de los residentes en el Conurbano).

• El 39% de los ocupados en la Ciudad desarrolla su actividad en establecimientos de hasta 5 personas o microempresas. Si se considera a los ocupados en empresas o instituciones de hasta 40 ocupados, el porcentaje asciende a 63,2%. Esta composición refleja la estructura MIPYMES que tiene la Ciudad de Buenos Aires y la importancia del empleo en este tipo de establecimientos.

En el último año, el porcentaje de ocupados en la Ciudad vinculado a establecimientos de menos de 40 ocupados decreció (3,9 puntos porcentuales), a favor de los puestos en establecimientos de entre 41 y más ocupados y, principalmente, de los que se desempeñan en establecimientos de más de 100 ocupados. Los datos concuerdan con la significativa caída de los asalariados a los que no se les efectúan descuentos jubilatorios, habida cuenta que esta situación precaria afecta principalmente a aquellos que trabajan en microempresas.

Cuadro 3.1.2 | Puestos de trabajo en la Ciudad de Buenos Aires (ocupados por residentes y no residentes). Distribución según atributos (%). 4º trimestre 2009 - 4º trimestre 2010

	4º trimestre 2009	4º trimestre 2010	Variación en puntos porcentuales	Variación interanual (porcentaje)
Lugar de residencia	100,0	100,0		
Ciudad de Buenos Aires	53,9	52,5	-1,4	-2,6
Conurbano Bonaerense	46,1	47,5	1,4	3,0
Sexo	100,0	100,0		
Varón	58,7	59,0	0,3	0,5
Mujer	41,3	41,0	-0,3	-0,7
Tramo etario	100,0	100,0		
14 a 25	13,0	13,7	0,7	5,4
26 a 49	59,1	59,2	0,1	0,2
50 y más	27,9	27,1	-0,8	-2,9
Calificación del puesto	100,0	100,0	0,0	
Calificados (Profesional y Técnico)	32,6	38,1	5,6	17,1
No calificados (Operativo y No calificado)	67,4	61,9	-5,5	-8,2
Nivel de instrucción alcanzado	100,0	100,0		
Menor al Secundario completo	30,1	28,0	-2,1	-7,0
Secundario completo y más	69,9	72,0	2,1	3,0
Horas semanales trabajadas	100,0	100,0		
1 a 34	24,7	24,3	-0,4	-1,6
35 a 45	40,5	42,7	2,2	5,4
46 y más	34,8	33,0	-1,8	-5,2
Categoría ocupacional	100,0	100,0		0,0
No Asalariados	21,4	19,7	-1,7	-7,9
Asalariados	78,6	80,3	1,7	2,2
Asalariados según registro	100,0	100,0		
Sin descuento jubilatorio	74,8	80,6	5,8	7,8
Con descuento jubilatorio	25,2	19,4	-5,8	-23,0
Tamaño del establecimiento	100,0	100,0		
1 a 5 ocupados	41,4	39,0	-2,4	-5,8
6 a 10 ocupados	9,1	10,0	0,9	9,9
11 a 40 ocupados	16,6	14,2	-2,4	-14,5
41 a 100 ocupados	8,8	9,1	0,3	3,4
101 y más ocupados	24,1	27,7	3,6	14,9

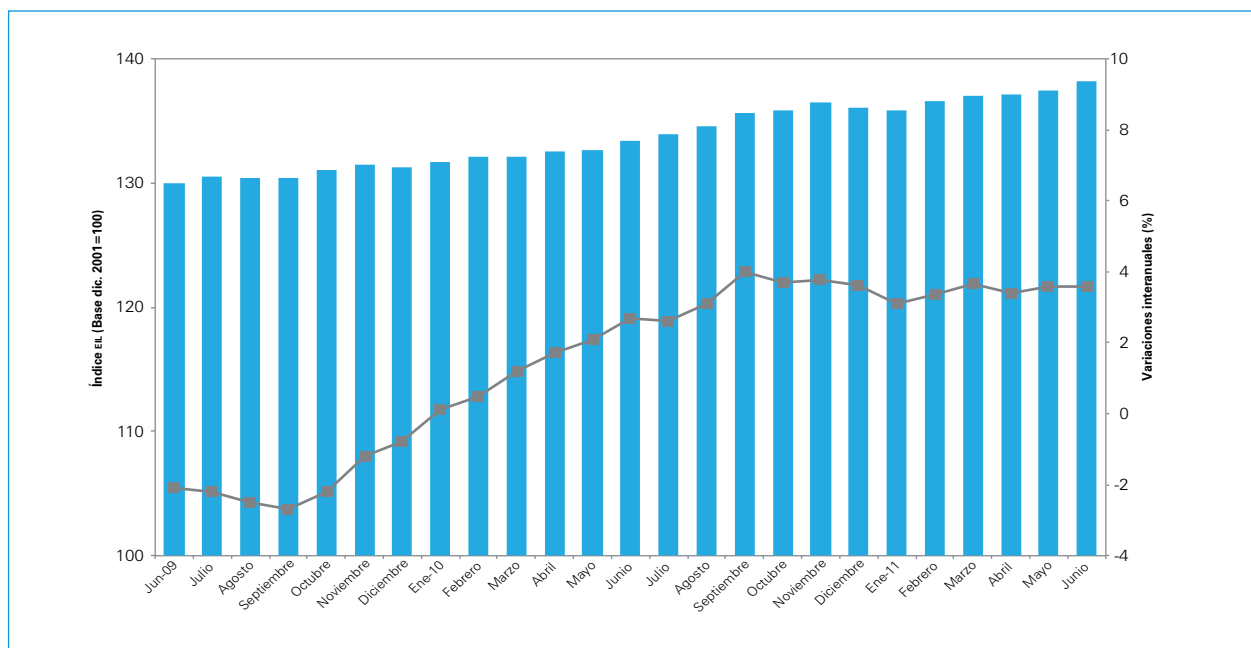
Fuente: CEDEM, Dirección General de Estadística y Censos (Ministerio de Hacienda GCBA), sobre la base de los datos de INDEC. Encuesta Permanente de Hogares.

3.2 Empleo privado formal en la Ciudad

A continuación, se complementa la información del total de puestos generados en la Ciudad con datos provenientes de la Encuesta de Indicadores Laborales (EIL), elaborada por la DGEYC del Gobierno de la Ciudad en conjunto con el Ministerio de Trabajo, Empleo y Seguridad Social de la Nación. Dicha encuesta mide la evolución del empleo privado y formal del conjunto de empresas de 10 y más ocupados localizadas en la Ciudad de Buenos Aires.

Durante el mes de junio de 2011, el empleo formal privado mostró un incremento interanual de 3,6%, continuando así con la recuperación iniciada a comienzos de año. Como se observa en el gráfico siguiente, a partir de octubre de 2009 se sucedieron bajas cada vez menos pronunciadas en el nivel de empleo y a partir de enero de 2010 comenzaron a exhibirse subas que condujeron el número de puestos de trabajos a los máximos niveles de la serie histórica, iniciada en mayo de 2000.

Gráfico 3.2.1 | Evolución del empleo privado formal (índice base diciembre 2001 = 100). Ciudad de Buenos Aires. Junio 2009/junio 2011

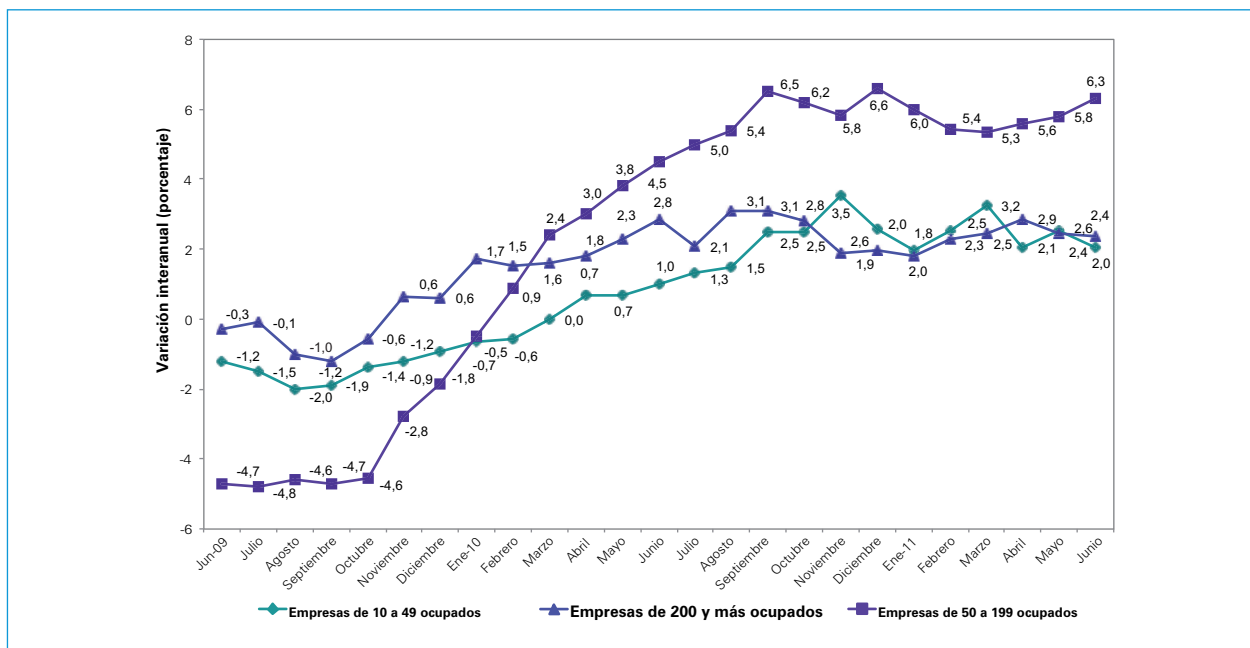


Fuente: CEDEM, Dirección General de Estadística y Censos (Ministerio de Hacienda GCBA), sobre la base de datos de Ministerio de Trabajo, Empleo y Seguridad Social de la Nación y DGEYC. Encuesta de Indicadores Laborales.

Al analizar la evolución del empleo formal privado según el tamaño de la empresa se observa que, en junio de 2011, todas tuvieron crecimientos interanuales. Como viene sucediendo desde marzo de 2010, la mejor *performace* la exhibieron las medianas empresas (de 50 a 199 empleados) que con el incremento más pronunciado

(6,3%) se constituyeron en el sector que muestra el mayor nivel de empleo del período. Le siguen las subas en las pequeñas (de 10 a 49 empleados) y en las grandes (con más de 200 empleados) que fueron menores al promedio (2% y 2,4%, respectivamente).

Gráfico 3.2.2 Empleo privado formal por tamaño de la empresa (índice base diciembre 2001 = 100). Variaciones interanuales (porcentaje). Ciudad de Buenos Aires. Junio 2009/junio 2011

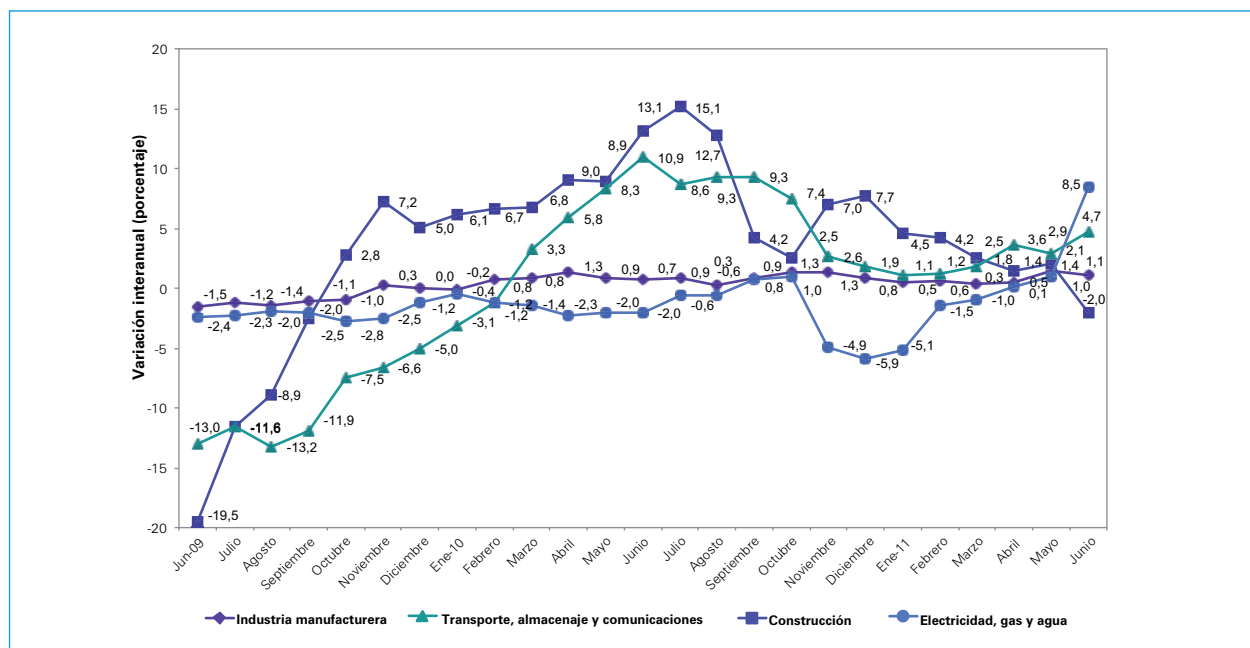


Fuente: CEDEM, Dirección General de Estadística y Censos (Ministerio de Hacienda GCBA), sobre la base de datos de Ministerio de Trabajo, Empleo y Seguridad Social de la Nación y DGEYC. Encuesta de Indicadores Laborales.

Respecto del comportamiento del empleo formal y privado en los sectores productores de bienes e infraestructura, la mayoría de las ramas exhibieron subas en su nivel de empleo en el mes de junio: *Electricidad, gas y agua*

(8,5%), *Transporte, almacenaje y comunicaciones* (4,7%) e *Industria manufacturera* (1,1%). Por el contrario, *Construcción* presentó una caída de 2%; este rubro no evidenciaba bajas desde comienzos de 2010.

Gráfico 3.2.3 Empleo privado formal. Sectores productores de bienes e infraestructura. Tasas de variación interanual (porcentaje). Ciudad de Buenos Aires. Junio 2009/junio 2011

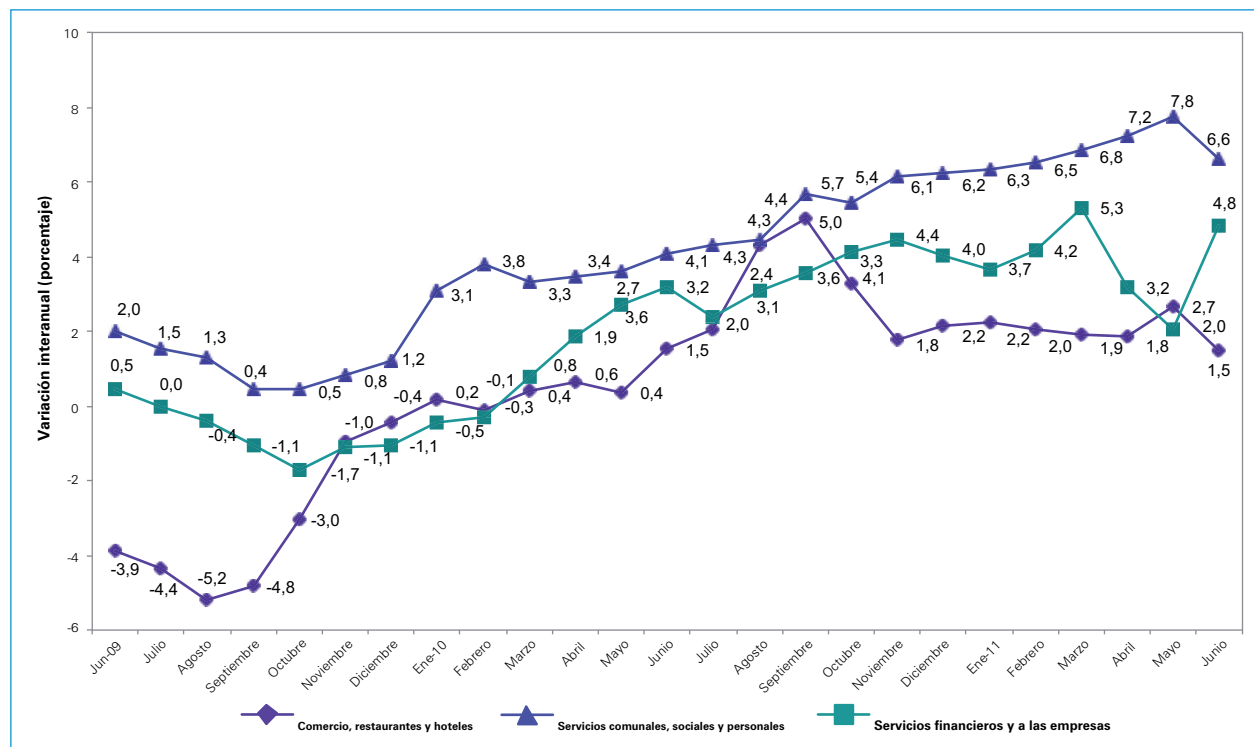


Fuente: CEDEM, Dirección General de Estadística y Censos (Ministerio de Hacienda GCBA), sobre la base de datos de Ministerio de Trabajo, Empleo y Seguridad Social de la Nación y DGEYC. Encuesta de Indicadores Laborales.

En cuanto a los sectores productores de servicios, todas las ramas mostraron crecimientos interanuales en su nivel de empleo. *Servicios Comunes, Sociales y Personales*

tuvo el mayor aumento (6,6%), seguido por *Servicios financieros y a empresas* (4,8%); por último se ubicó la suba en *Comercio, restaurantes y hoteles* (1,5%).

Gráfico 3.2.4 Empleo privado formal. Sectores productores de servicios y comercio. Tasas de variación interanual (porcentaje). Ciudad de Buenos Aires. Junio 2009/junio 2011



Fuente: CEDEM, Dirección General de Estadística y Censos (Ministerio de Hacienda GCBA), sobre la base de datos de Ministerio de Trabajo, Empleo y Seguridad Social de la Nación y DGEYC. Encuesta de Indicadores Laborales.

4. Distribución del ingreso y nivel salarial

4.1. Ingresos de los residentes en la Ciudad de Buenos Aires⁸

En este apartado se presenta información confeccionada con procesamientos propios en base a datos de la Encuesta Permanente de Hogares del INDEC, referida a los ingresos percibidos por los residentes en la Ciudad de Buenos Aires, en el cuarto trimestre de 2010. La misma consiste en los ingresos medios mensuales individuales totales⁹ y *per cápita* familiar, por escala quintílica. Asimismo, se incluye la distribución de la población de la Ciudad por escala de ingreso *per cápita* familiar por quintil. Por último, se presentan datos sobre el nivel de ingresos de la ocupación principal según categoría ocupacional del trabajador y sexo.

El ingreso medio total individual mensual de la población con ingresos residente en la Ciudad se ubicó, en el cuarto trimestre de 2010, en \$3.521. La variación del último año da cuenta de un crecimiento promedio de 30,1%, con incrementos disímiles entre los quintiles: los más favorecidos fueron el cuarto, el tercero y el segundo (sus ingresos promedio aumentaron 34,6%, 32,5% y 30,9%, en valores corrientes). Una variación positiva menor al promedio experimentaron el primero y el quinto quintil (26% y 27,6%, respectivamente). Este comportamiento del nivel de ingresos condujo a que la brecha de ingresos de los quintiles extremos muestre un ascenso interanual de 1,7%. La ampliación en la brecha reafirma la situación histórica en la que el 20% más rico de los residentes concentra casi la mitad de la suma total de ingresos (47%), mientras que el 20% más pobre retiene sólo el 5%.

⁸ Este apartado reitera el análisis publicado en la edición anterior puesto que el INDEC no ha publicado bases más actualizadas para realizar los procesamientos correspondientes.

⁹ Se incluyen los ingresos de distintas fuentes, tanto laborales, como de jubilaciones, rentas y otros.

Cuadro 4.1.1

Ingreso medio total individual promedio mensual de la población residente en la Ciudad de Buenos Aires por quintil de población (en pesos). En valores corrientes. 1° trimestre 2006/ 4° trimestre 2010

Período	Quintil					Total	Brecha entre quintil 5 y 1
	1°	2°	3°	4°	5°		
	\$						
2006							
1° trimestre	316	662	1.076	1.666	3.738	1.491	11,8
2° trimestre	315	636	990	1.575	3.376	1.379	10,7
3° trimestre	346	724	1.132	1.756	3.880	1.568	11,2
4° trimestre	356	725	1.120	1.702	3.751	1.531	10,5
2007							
1° trimestre	385	763	1.206	1.984	4.452	1.758	11,6
2° trimestre	375	770	1.166	1.823	3.962	1.619	10,6
4° trimestre	435	894	1.377	2.154	5.067	1.985	11,6
2008							
1° trimestre	474	956	1.474	2.290	5.611	2.161	11,8
2° trimestre	502	963	1.570	2.422	5.096	2.111	10,2
3° trimestre	542	1.108	1.778	2.768	6.845	2.608	12,6
4° trimestre	523	1.043	1.677	2.519	5.299	2.213	10,1
2009							
1° trimestre	545	1.199	2.043	3.060	6.110	2.592	11,2
2° trimestre	562	1.171	1.839	2.829	5.789	2.439	10,3
3° trimestre	661	1.409	2.173	3.255	6.570	2.813	9,9
4° trimestre	642	1.291	2.078	3.066	6.449	2.706	10,0
2010							
1° trimestre	724	1.510	2.335	3.504	7.301	3.076	10,1
2° trimestre	672	1.345	2.163	3.288	6.630	2.820	9,9
3° trimestre	809	1.661	2.569	3.945	7.609	3.317	9,4
4° trimestre	809	1.690	2.754	4.125	8.231	3.521	10,2
Variación interanual (porcentaje)							
2010							
1° trimestre	32,8	26,0	14,3	14,5	19,5	18,6	-10,0
2° trimestre	19,7	14,8	17,6	16,2	14,5	15,6	-4,3
3° trimestre	22,3	17,9	18,2	21,2	15,8	17,9	-5,0
4° trimestre	26,0	30,9	32,5	34,6	27,6	30,1	1,7

Nota: Durante el tercer trimestre de 2007, el aglomerado Gran Buenos Aires no fue relevado por paro del personal de la EPH. Los hogares sin ingresos -excluidos de este cuadro- son aproximadamente 6.980, en los que habitan 24.300 personas. Las estimaciones de la EPH, como todas las emanadas de relevamientos muestrales, tienen asociadas márgenes de error, razón por la cual los valores absolutos deben considerarse sólo como una aproximación a los verdaderos niveles.

Fuente: CEDEM, Dirección General de Estadística y Censos (Ministerio de Hacienda GCBA), sobre la base de datos de INDEC. Encuesta Permanente de Hogares.

Considerando que la familia constituye un ámbito donde se redistribuyen los ingresos individuales de sus integrantes, tiene sentido presentar a continuación el ingreso promedio *per cápita* familiar de los hogares, en este caso tomando en consideración únicamente los hogares con ingresos. Éste ha sido de \$ 556 para el primer quintil y de \$ 5.552 para el quinto, en el cuarto trimestre de 2010. El promedio de este indicador en la Ciudad fue de \$ 2.384 en el mismo

período. Es para destacar el bajo crecimiento interanual del primer quintil (16,9%), que luego de la fuerte expansión interanual en el segundo trimestre (47,6%) -sin duda debido al impacto que ha tenido sobre los hogares más pobres la implementación de la *Asignación Universal por Hijo* (AUH)- ha desacelerado su ascenso, ubicándose en niveles por debajo del promedio (29,4%).

Cuadro 4.1.2 | Ingreso medio *per cápita* familiar mensual de la población en hogares con ingresos residente en la Ciudad de Buenos Aires por quintil de población (en pesos). En valores corrientes. 1° trimestre 2006/4° trimestre 2010

Período	Quintil					Total
	1°	2°	3°	4°	5°	
	\$					
2006						
1° trimestre	185	432	690	1.086	2.341	947
2° trimestre	195	443	687	1.022	2.051	874
3° trimestre	223	504	745	1.129	2.462	1.010
4° trimestre	216	478	744	1.154	2.392	993
2007						
1° trimestre	223	543	867	1.310	2.786	1.149
2° trimestre	235	528	835	1.266	2.547	1.080
4° trimestre	261	621	960	1.465	3.221	1.303
2008						
1° trimestre	337	703	1.037	1.556	3.530	1.436
2° trimestre	336	683	1.091	1.596	3.245	1.393
3° trimestre	348	818	1.262	1.943	4.348	1.743
4° trimestre	362	747	1.130	1.680	3.419	1.469
2009						
1° trimestre	361	848	1.366	2.047	3.922	1.711
2° trimestre	318	745	1.294	1.958	3.731	1.609
3° trimestre	448	1.010	1.501	2.219	4.279	1.892
4° trimestre	476	945	1.447	2.054	4.303	1.843
2010						
1° trimestre	552	1.033	1.572	2.321	4.885	2.075
2° trimestre	470	969	1.510	2.242	4.519	1.940
3° trimestre	576	1.123	1.693	2.693	5.322	2.281
4° trimestre	556	1.232	1.875	2.683	5.552	2.384
	Variación interanual (porcentaje)					
2010						
1° trimestre	53,0	21,7	15,1	13,4	24,6	21,3
2° trimestre	47,6	30,1	16,7	14,5	21,1	20,6
3° trimestre	28,5	11,3	12,8	21,3	24,4	20,5
4° trimestre	16,9	30,3	29,6	30,6	29,0	29,4

Nota: Durante el tercer trimestre de 2007, el aglomerado Gran Buenos Aires no fue relevado por paro del personal de la EPH. Los hogares sin ingresos -excluidos de este cuadro- son aproximadamente 6.980, en los que habitan 24.300 personas. Las estimaciones de la EPH, como todas las emanadas de relevamientos muestrales, tienen asociadas márgenes de error, razón por la cual los valores absolutos deben considerarse sólo como una aproximación a los verdaderos niveles.

Fuente: CEDEM, Dirección General de Estadística y Censos (Ministerio de Hacienda GCBA), sobre la base de datos de INDEC. Encuesta Permanente de Hogares.

Por otra parte, si se considera el ingreso *per cápita* familiar por decil de ingresos, incluyendo a la población residente en hogares sin ingresos, se advierte que el 10% más rico concentra poco más del 30% de la suma total de ingresos y obtiene en promedio 22,5 veces lo que recibe el 10% más pobre, que agrupa sólo 1,3% del ingreso total.

Esto muestra que si bien la concentración de ingresos en el décimo decil es un poco inferior en la Ciudad (30,1% que en el conjunto de aglomerados urbanos (32%), en el distrito local la brecha entre lo que reciben los deciles extremos es un poco menor que en el total del país, donde el 10% más rico recibe, en promedio, 21 veces lo que obtiene el 10% más pobre. Dicho de otra manera, en la Ciudad, los más ricos obtienen un porcentaje de la masa de ingresos mayor al correspondiente al total del país, y la brecha entre el décimo y el primer decil, es más amplia y con ingresos medios mayores en todos los segmentos.

De esta forma, los niveles de ingreso de la Ciudad son superiores para todos los deciles respecto del conjunto de aglomerados. El ingreso promedio *per cápita* familiar de la población residente en la Ciudad (\$2.369) resultó 43% mayor al del total nacional, que como ya se mencionó, se ubicó en \$1.341.

Cuadro 4.1.3 | Población según escala de ingreso *per cápita* familiar según decil (en pesos).
En valores corrientes. Ciudad de Buenos Aires. 4º trimestre 2010

Decil	Escala de ingreso <i>per cápita</i> (\$)	Ingreso medio <i>per cápita</i> por decil (\$)	Mediana por decil (\$)	Porcentaje del total de ingresos
1	0-550	316	333	1,3
2	560-935	745	733	3,1
3	940-1.240	1.061	1.046	4,5
4	1.250-1.500	1.384	1.400	5,9
5	1.505-1.867	1.697	1.700	6,9
6	1.875-2.234	2.041	2.017	8,5
7	2.250-2.667	2.411	2.375	10,6
8	2.675-3.363	2.951	2.913	12,3
9	3.400-4.550	3.932	4.000	16,6
10	4.600-30.300	7.114	6.067	30,1
Total	0-30.300	2.369	1.875	100,0

Fuente: CEDEM, Dirección General de Estadística y Censos (Ministerio de Hacienda GCBA), sobre la base de los datos de INDEC. Encuesta Permanente de Hogares.

Por último, el promedio de ingresos de la ocupación principal de los residentes porteños ocupados fue de \$3.641 en el cuarto trimestre de 2010, lo que indica un incremento interanual nominal de 26,1%. De esta manera, el ingreso promedio de la ocupación principal de los ocupados en la Ciudad (con ingresos) fue \$1.153 superior que el correspondiente al total de aglomerados urbanos del país (\$2.488).

En la Ciudad, los ocupados del primer decil tuvieron un ingreso medio de \$643, con una participación de 1,8% en los ingresos devengados de la ocupación principal, en tanto que los del décimo decil obtuvieron un ingreso medio de \$9.608 y concentraron el 26,4% del total de los ingresos.

Es para destacar que el ingreso medio de la ocupación principal en la Ciudad es también mayor que a nivel nacional en todos los deciles. Por otra parte, el distrito local presenta aquí una brecha menor entre los deciles extremos: el ingreso medio de la ocupación principal del décimo decil es 15 veces el del primero (\$9.608 versus \$643), mientras que esa diferencia asciende a 19 en el caso del total nacional (\$6.898 versus \$357).

Otra diferencia entre la Ciudad y el Total de Aglomerados se refiere al promedio de horas trabajadas en la semana: la Ciudad presenta, en promedio, una hora de trabajo menos que a nivel nacional (39 horas versus 40 horas).

Cuadro 4.1.4 Población ocupada con ingresos según escala de ingreso de la ocupación principal (en pesos). En valores corrientes. Ciudad de Buenos Aires. 4º trimestre 2010

Decil	Escala de ingreso (\$)	Ingreso medio por decil (\$)	Porcentaje del total de ingresos	Promedio de horas trabajadas en la semana
1	80-1.000	643	1,8	23
2	1.000-1.700	1.426	3,9	38
3	1.700-2.000	1.939	5,4	36
4	2.000-2.500	2.372	6,5	40
5	2.500-3.000	2.815	7,8	40
6	3.000-3.520	3.206	8,8	41
7	3.600-4.000	3.927	10,8	41
8	4.000-5.000	4.644	12,8	40
9	5.000-6.800	5.822	16,0	45
10	6.800-30.000	9.608	26,4	41
Ocupados con ingresos	80-30.000	3.641	100,0	39

Fuente: CEDEM, Dirección General de Estadística y Censos (Ministerio de Hacienda GCBA), sobre la base de los datos de INDEC. Encuesta Permanente de Hogares.

Históricamente, los ocupados varones exhiben ingresos superiores a los que perciben las mujeres. En el cuarto trimestre de 2010, las mujeres ganaban en promedio \$ 788 menos que los varones: mientras que los hombres recibían \$3.991 en su ocupación principal, las mujeres obtuvieron \$3.203. El diferencial de la intensidad horaria entre ambos casos no es suficiente razón para explicar la distancia entre los ingresos de unos y otras; influye la calificación del puesto (incluso cuando ellas tienen mayor nivel educativo alcanzado) y en algunos sectores, la discriminación por género.

El mismo cuadro describe la diferencia existente entre los ingresos de los asalariados y los cuentapropistas. Mientras los primeros percibían en el cuarto trimestre de 2010 por el ejercicio de su ocupación principal, en promedio, un ingreso mensual de \$3.541, para los segundos dicho monto era bastante menor (\$3.144). El crecimiento interanual en el ingreso medio de los asalariados fue similar al de los trabajadores por cuenta propia (36,3% y 36,7%, respectivamente).

Cuadro 4.1.5 Ingreso medio de la ocupación principal de la población ocupada residente en la Ciudad de Buenos Aires según categoría ocupacional y sexo (en pesos). 4º trimestre 2009-4º trimestre 2010

Decil	4º trimestre 2009	4º trimestre 2010	Variación interanual
	\$		
Ocupados	2.800	3.641	30,0%
Varones	3.133	3.991	27,4%
Mujeres	2.416	3.203	32,6%
Cuenta propia	2.299	3.144	36,7%
Varones	2.430	3.174	30,6%
Mujeres	2.080	3.096	48,9%
Obrero o empleado	2.597	3.541	36,3%
Varones	2.925	3.867	32,2%
Mujeres	2.277	3.186	39,9%

Nota: no se publica la estimación sobre el ingreso medio de los patrones por estar sujeta a un alto coeficiente de variación.

Fuente: CEDEM, Dirección General de Estadística y Censos (Ministerio de Hacienda GCBA), sobre la base de datos de INDEC. Encuesta Permanente de Hogares.

4.2 Evolución de los salarios a nivel nacional

A continuación se presenta un breve análisis de la evolución de los salarios pagados en la economía, en base al seguimiento del índice de salarios elaborado por el INDEC.¹⁰ Si bien esta serie se refiere a lo sucedido en el total del país, dada la ausencia de información de este tipo para la Ciudad de Buenos Aires, la misma puede utilizarse como aproximación de las tendencias más significativas.¹¹

En el mes de junio de 2011, el índice general de salarios creció 27,7%, respecto de igual mes de 2010. La apertura de este índice general, evidencia que, al igual que sucede desde comienzos de 2010, el sector privado registrado mostró el mejor desempeño, con una suba de 32,9%, seguido por el incremento de los salarios del sector privado no registrado (30,8%). Finalmente, muy por debajo del promedio se ubicó el crecimiento de los salarios del sector público (11,9%).

¹⁰ Se debe mencionar que desde el mes de enero de 2007 las mediciones del IPC por parte del INDEC se presentan como poco confiables, cuestión que puede estar influyendo en las mediciones de la evolución de los salarios.

¹¹ Dicho índice considera a los salarios como precios, por lo cual se procura aislar al indicador de variaciones tales como la cantidad de horas efectivamente trabajadas, el ausentismo o los pagos especiales por productividad, entre otros conceptos. La información sobre el índice general de salarios se desagrega en tres sectores: Privado registrado, Privado no registrado y Público.

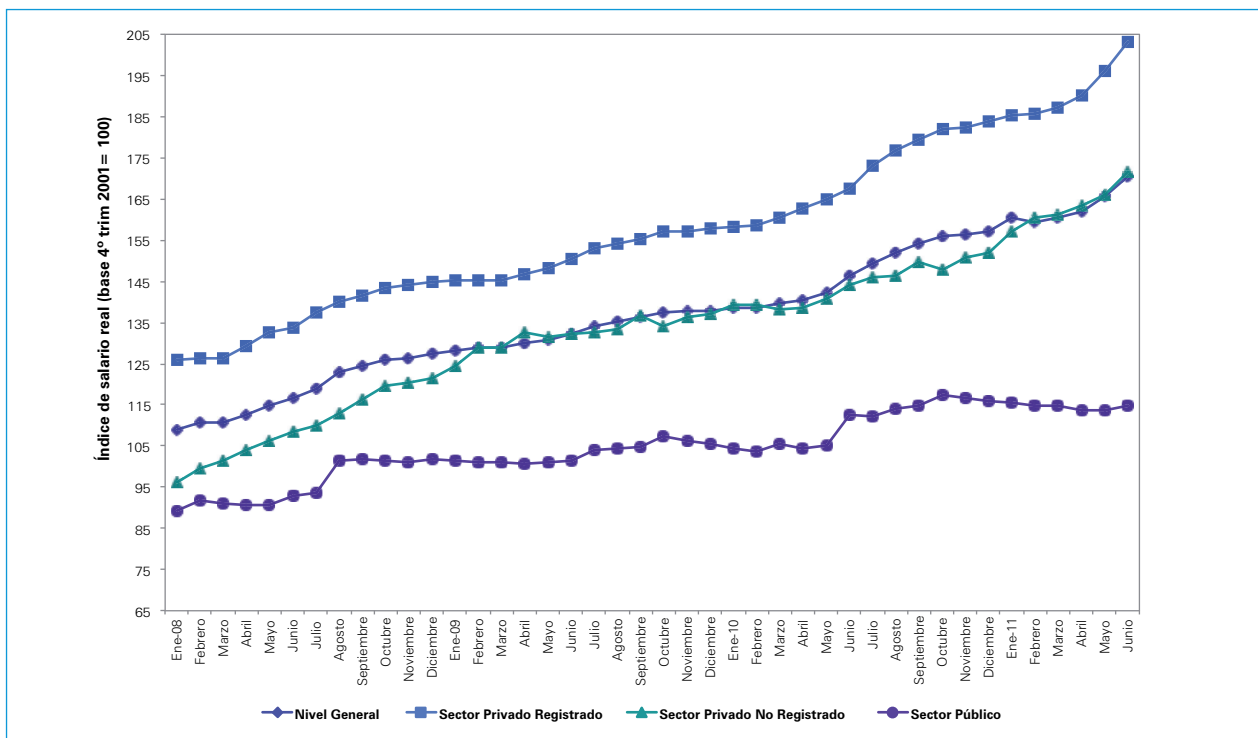
Los salarios del sector privado registrado continúan presentando los niveles salariales más altos si se comparan con los vigentes en diciembre de 2001. Si bien el índice general nominal más que se cuadruplicó desde entonces (374%), las subas fueron disímiles según segmento. El sector privado registrado tuvo el mayor incremento (468%), seguido por el sector privado no registrado (379%), y muy por detrás por el público (219%).

Lo mismo sucede si se analiza la evolución del salario real, que cabe aclarar se obtiene utilizando información del Índice de Precios al Consumidor (IPC), que como se mencionó anteriormente presenta poca confiabilidad, lo que sobreestimaría los resultados de la evolución real de los salarios. Desde diciembre de 2001 hasta junio de 2011 el nivel general exhibe, de acuerdo a los datos del INDEC, una suba real de 70,4%. Los salarios del sector privado registrado mostraron el mayor aumento (103%), seguidos por los salarios del sector privado no registrado (72%), en tanto que el crecimiento real del sector público fue muchísimo más bajo (14,7%). Hay que destacar que recién en el mes de agosto de 2008, los salarios del sector público exhibieron una mejora real respecto del nivel salarial de fines de 2001.

En cuanto a las variaciones interanuales del salario real, se observa que, desde junio de 2010, el nivel general se incrementó 16,4%, impulsado por los salarios de los sectores privado registrado (21,2%) y privado no registrado (19,3%). Las subas en los salarios del sector público se ubicaron muy por debajo del promedio (2%). Hace ya más de un año (desde junio de 2010) que el nivel general del salario real muestra incrementos de dos dígitos, dando cuenta de cierta mejora en el nivel salarial real, sin embargo esta dinámica sería bastante menor si se considera que desde 2007 la medición del IPC no resulta confiable.

En el gráfico siguiente, se evidencia una brecha sostenida entre las distintas series de salarios, donde se destaca, principalmente, la distancia entre los ingresos de los asalariados privados formales y el resto de los trabajadores.

Gráfico 4.2.1 | Evolución del índice de salario real (base 4º trimestre 2001 = 100). Total de aglomerados urbanos. Enero 2008/junio 2011



Fuente: CEDEM, Dirección General de Estadística y Censos (Ministerio de Hacienda GCBA), sobre la base de los datos de INDEC. Índice de Salarios.

Anexo

Definiciones básicas

Población económicamente activa:

son aquellas personas que tienen una ocupación o que sin tenerla la están buscando activamente. Está compuesta por la suma de la población ocupada y la población desocupada.

Población ocupada:

son aquellas personas que tienen por lo menos una ocupación, esto significa que en la semana de referencia han trabajado por lo menos una hora en una actividad económica.

Población desocupada:

son aquellas personas que no tienen ocupación y están buscando activamente trabajo.

Población subocupada:

son aquellas personas que estando ocupadas trabajan menos de 35 horas semanales por razones involuntarias y desean trabajar más horas. Esta variable se divide entre subocupados demandantes (aquellos que buscan activamente otra ocupación) y no demandantes (aquellos que no están buscando activamente otra ocupación).

Tasa de actividad:

se calcula como el porcentaje entre la población económicamente activa y el total de la población.

Tasa de empleo:

se calcula como el porcentaje entre la población ocupada y el total de la población.

Tasa de desocupación:

se calcula como el porcentaje entre la población desocupada y la población económicamente activa.

Tasa de subocupación:

se calcula como el porcentaje entre la población subocupada y la población económicamente activa.