



ISSN: 1514-0636

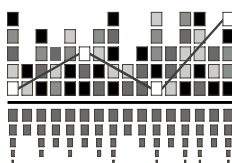
Gobierno de la Ciudad Autónoma de Buenos Aires
Dirección General de Estadística y Censos

SEC *informa*

Sistema Estadístico de la Ciudad

Septiembre 2003

Presentación	2
Indicadores económicos de coyuntura	2
Recaudación impositiva	2
Empleo privado formal	5
Actividad comercial	6
Ventas en supermercados	6
Ventas en centros de compra (shoppings)	6
Recaudación y circulación por autopistas	8
Mercado inmobiliario	8
Encuesta industrial mensual	9
Índice de precios al consumidor de la Ciudad de Buenos Aires	12
Encuesta de ocupación hotelera	14
Actividad de la construcción en la Ciudad de Buenos Aires	16
Indicadores demográficos	18
Hechos delictuosos	20
Encuesta anual de hogares	23
Publicaciones de este mes	24



Dirección General de Estadística y Censos

Av. San Juan 1340 - (1148) Buenos Aires - Tel.: 4307-3547 Tel/fax: 4307-6041 e-mail: bibdgeyc@buenosaires.gov.ar

Presentación

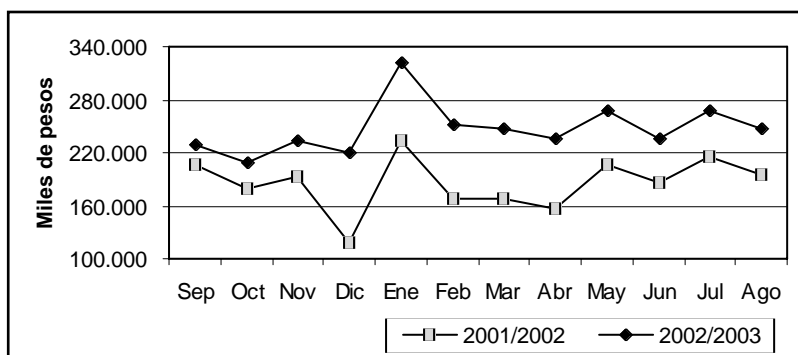
En este "SEC informa" del mes de septiembre, se presentan, como se hace habitualmente los Indicadores de coyuntura, referidos a la actividad económica y laboral.

Se incluyen asimismo indicadores demográficos desagregados por CGP que aportan información particular para cada zona de la ciudad. Hay además datos sobre hechos delictivos que se acompañan con mapas que permiten situar estos mismos hechos en cada una de las zonas correspondientes a las diferentes comisarías. Vale anunciar también que en el mes de octubre comienza el operativo de la Encuesta Anual de Hogares 2003, que al igual que la realizada el año pasado, permitirá contar con importante información desagregada territorialmente, validada por la solidez de la muestra sobre la que se trabaja. Justamente se están incluyendo en este número del **SEC informa**, resultados de la Encuesta Anual de Hogares 2002, relativos a la jubilación y a la salud, que permiten apreciar también el comportamiento de estas cuestiones en cada Centro de Gestión y Participación. A partir de la primera semana de octubre y durante dos meses, alrededor de 80 encuestadores recorrerán las diferentes zonas de la ciudad, debidamente acreditados, buscando respuestas sobre aspectos tales como salud, educación, trabajo, vivienda, convivencia, entre otras cuestiones. Colaborar con los encuestadores permitirá diagnosticar certeramente la realidad de nuestra ciudad para trabajar en consecuencia. (continúa en pag. 24).

Indicadores económicos de coyuntura Recaudación Impositiva

Comprende la recaudación de los principales impuestos y las tasas correspondientes al Gobierno de la Ciudad de Buenos Aires. Se presenta en forma separada la recaudación sobre los Ingresos Brutos, por su fuerte peso en el total de la recaudación, y porque permite una aproximación a la evolución de la actividad económica de la Ciudad. En cada actividad están agregados los tres tipos de convenio existentes: Convenio Multilateral, Contribuyentes Locales y Agentes de Retención.

Gráfico 1 Recaudación Impositiva del Gobierno de la Ciudad de Buenos Aires. Septiembre de 2001 / agosto de 2002 y septiembre de 2002 / agosto de 2003. Ciudad de Buenos Aires (en miles de pesos)



Fuente: Dirección General de Rentas (G.C.B.A.).

Cuadro 1 Recaudación Impositiva del Gobierno de la Ciudad de Buenos Aires. Septiembre de 2002 / agosto de 2003.
Total general y por principales impuestos (en pesos y variación porcentual)

	Total	Impuesto sobre ingresos brutos	Alum., barrido y limpieza	Patentes de vehículos	Contribución por publicidad	Moratoria, facilita- des y gravámenes varios
2002						
Septiembre	229.576.190	149.585.972	57.294.084	8.329.963	1.384.773	12.981.398
Octubre	209.606.322	150.588.233	19.155.475	23.058.096	635.814	16.168.704
Noviembre	233.807.601	156.131.835	54.807.247	8.893.268	145.361	13.829.890
Diciembre	220.865.339	165.656.574	18.982.472	23.275.738	1.367.677	11.582.878
2003						
Enero	322.349.245	187.728.195	113.190.968	9.286.475	226.525	11.917.083
Febrero	251.877.392	166.292.465	19.424.910	54.469.907	99.999	11.590.111
Marzo	248.040.973	166.387.919	55.369.786	12.190.834	1.516.966	12.575.468
Abril	235.970.924	170.216.649	20.126.348	30.735.802	618.512	14.273.613
Mayo	268.309.320	179.249.663	63.473.896	11.743.945	235.676	13.606.140
Junio	236.787.014	168.543.977	20.927.277	32.365.646	1.270.269	13.679.845
Julio	268.144.749	174.972.829	62.421.943	14.759.668	345.208	15.645.101
Agosto	247.327.400	185.179.238	16.865.021	31.147.612	198.248	13.937.281
Variación porcentual:						
Agosto 2003 resp. Agosto 2002	26,2	25,7	5,1	56,1	86,5	10,8
Acum. Ene/Ago 2003 resp. Ene/Ago 2002	35,7	37,5	24,9	54,1	10,1	26,0

Nota: dado que el vencimiento de varios impuestos no es mensual no corresponde realizar la comparación agosto / julio 2003.

Fuente: Dirección General de Rentas (G.C.B.A.).

Cuadro 2 Recaudación impositiva sobre los Ingresos Brutos. Ciudad de Buenos Aires. Total general y por rama de actividad. Septiembre de 2002 / agosto de 2003. (en pesos y variación porcentual)

	Total	Comercio por mayor	Comercio por menor	Restaurantes y hoteles	Transporte Almacen. y comun.	Estab. Financ., seguros, inmuebles, serv. Téc. y prof.	Servicios comunales, sociales y personales	Resto de actividades
2002								
Septiembre	147.871.671	16.577.007	10.684.106	2.343.522	17.670.805	58.272.685	9.975.500	32.348.045
Octubre	142.670.710	18.186.135	9.937.538	2.361.276	17.333.407	52.981.402	9.362.376	32.508.576
Noviembre	150.387.618	18.701.265	13.407.792	2.586.965	16.840.861	54.725.752	9.902.947	34.222.036
Diciembre	158.927.109	18.494.281	15.802.957	2.664.297	18.944.862	59.887.140	10.334.095	32.799.477
2003								
Enero	174.807.375	22.301.957	17.625.819	2.698.127	20.176.531	64.467.911	10.627.990	36.909.040
Febrero	160.730.296	18.011.123	11.061.958	2.257.630	19.548.055	61.140.619	10.670.937	38.039.974
Marzo	161.657.908	15.551.151	10.881.973	2.417.176	19.088.272	67.435.449	11.007.117	35.276.769
Abril	166.855.601	18.514.533	12.397.201	3.043.145	18.329.889	61.873.589	11.045.713	41.651.531
Mayo	177.647.318	20.166.212	13.423.646	2.797.404	20.948.295	62.689.661	11.492.263	46.129.838
Junio	165.643.213	20.058.316	13.151.922	2.778.262	20.007.027	53.823.943	11.439.614	44.384.130
Julio	172.642.664	20.798.093	13.886.062	3.083.396	18.292.509	58.881.039	12.251.616	45.449.950
Agosto	182.654.156	21.614.664	14.995.744	3.182.482	22.925.556	58.196.586	13.835.161	47.903.963
Variación porcentual:								
Agosto 2003 resp.								
Julio 2003	5,8	3,9	8,0	3,2	25,3	-1,2	12,9	5,4
Agosto 2003 resp.								
Agosto 2002	26,5	29,8	54,7	26,0	25,2	0,8	36,9	62,8
Acum. Ene/Ago 2003								
resp. Ene/Ago 2002	57,4	86,3	66,9	62,2	34,3	30,0	72,8	115,9

Nota: la diferencia en la información sobre Ingresos Brutos suministrada en este cuadro con respecto al anterior, se debe a que la misma es tomada en otra etapa de procesamiento.

Fuente: Dirección General de Rentas (G.C.B.A.).

Empleo privado formal

Esta información proviene de la Encuesta de Indicadores Laborales (EIL), un relevamiento mensual realizado por la Dirección General de Estadística y Censos del Gobierno de la Ciudad de Buenos Aires en conjunto con el Ministerio de Trabajo, Empleo y Formación de Recursos Humanos de la Nación. Tiene como propósito medir la evolución y características principales del empleo asalariado formal privado de la Ciudad de Buenos Aires. El universo de la encuesta comprende al conjunto de las empresas privadas pertenecientes a las actividades secundarias y terciarias localizadas en la Ciudad y que cuentan con un plantel de más de 10 ocupados registrados en el Sistema de Seguridad Social. Para más información ver el Informe de Resultados correspondiente en nuestro Centro de Documentación.

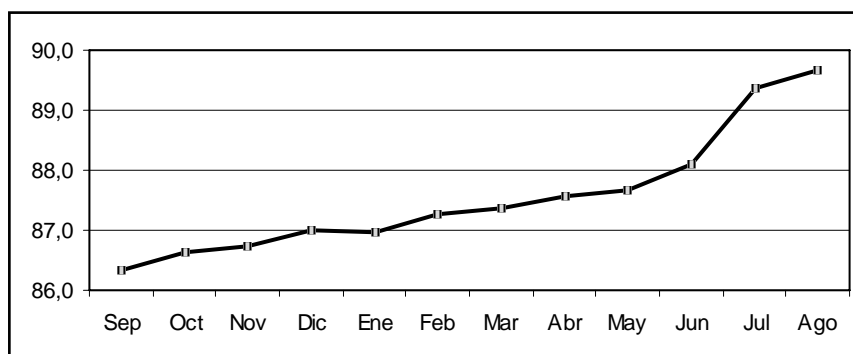
Cuadro 3 Evolución del empleo formal privado. Ciudad de Buenos Aires.
Febrero / agosto de 2003 (Índice mayo 2000 = 100 y variación porcentual)

Período	Índice base mayo'00=100	Variación porcentual			
		Respecto al mes anterior	Acumulado en los últimos 6 meses	Acumulado en los últimos 12 meses	Acumulado desde enero de 2003 hasta cada mes del mismo año
2003					
Febrero	87,3	0,3	0,8	-3,7	0,3
Marzo	87,4	0,1	1,2	-3,0	0,5
Abril	87,6	0,2	1,0	-1,6	0,6
Mayo	87,7	0,1	1,1	-0,6	0,8
Junio	88,1	0,5	1,3	0,6	1,3
Julio	89,4	1,4	2,7	2,8	2,7
Agosto	89,7	0,3	2,7	3,6	3,1

Nota: las tasas de variación mensual contienen un desvío estándar estimado en 0,2.

Fuente: Dirección General de Estadística y Censos (G.C.B.A.) sobre la base de EIL/CBA.

Gráfico 2 Evolución del nivel de empleo formal privado. Ciudad de Buenos Aires.
Septiembre de 2002 / agosto de 2003 (Índice mayo 2000=100)



Fuente: Dirección General de Estadística y Censos (G.C.B.A.) sobre la base de EIL/CBA.

Actividad Comercial

Se incluye aquí información de las ventas en supermercados y centros de compras. Las ventas totales corresponden al monto total en pesos de las ventas efectuadas a lo largo de cada mes, valuadas al precio de venta en el establecimiento vendedor, incluyendo IVA y neto de bonificaciones o descuentos de cualquier tipo. No se incluyen cargos ni intereses por financiación. La evolución de las series, muestra una alta sensibilidad según el número de fines de semana del mes, y otros factores estacionales tales como festividades, feriados, pagos de aguinaldo, etc.

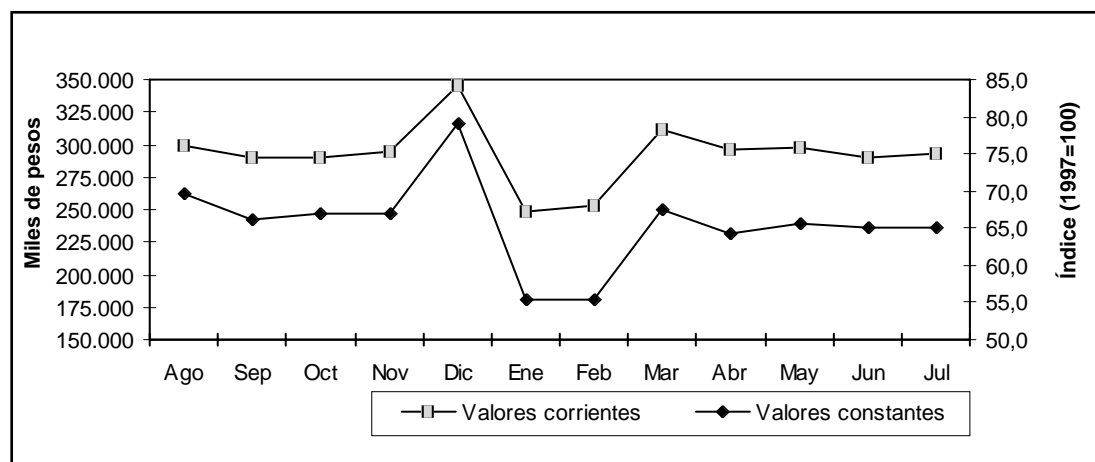
Con el objeto de aislar el efecto de las variaciones en los precios, se incluyen ambas series a valores constantes, expresadas como índices en base 1997=100. Para su cálculo se utilizan los índices de precios suministrados por INDEC, elaborados para este fin.

Ventas en Supermercados

Corresponde a la actividad de las empresas de supermercados que cuentan por lo menos con alguna boca de expendio cuya superficie de venta supere los 300m².

Las ventas en julio de 2003, fueron realizadas a través de 305 bocas de expendio.

Gráfico 3 Supermercados. Ventas totales en la Ciudad de Buenos Aires. Agosto de 2002 / julio de 2003 (en miles de pesos para valores corrientes, e Índice 1997=100 para valores constantes)



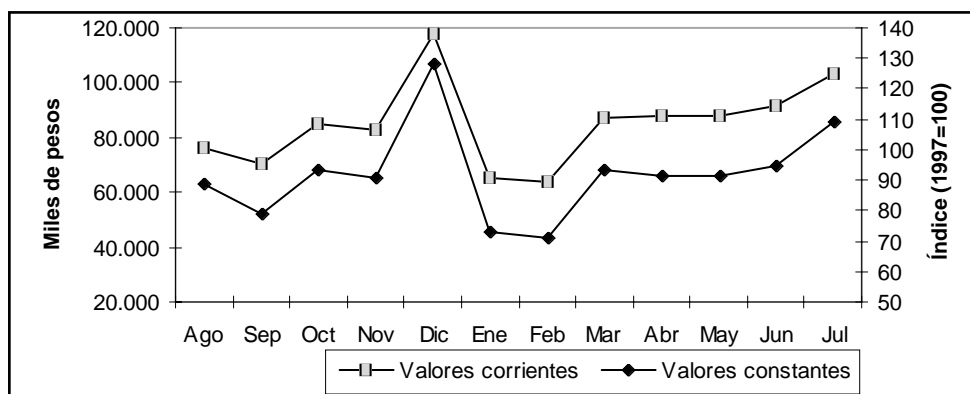
Fuente: Encuesta de Supermercados. INDEC.

Ventas en Centros de Compras (shoppings)

Corresponde a la actividad de los Centros de Compras ubicados en la Ciudad de Buenos Aires. Se incluyen las ventas en aquellos locales que desarrollan una actividad comercial cuya medición sea factible (en términos de volúmenes de venta), sin considerarse las actividades no estrictamente comerciales (bancos, correos, etc.) ni las góndolas o stands. Tampoco se consideran las ventas de los supermercados que se ubican dentro de los centros de compras.

En julio de 2003 las ventas fueron realizadas en 14 centros de compras a través de 1.091 locales activos.

Gráfico 4 Centros de compras (shoppings). Ventas totales en la Ciudad de Buenos Aires. Agosto de 2002 / julio de 2003 (en miles de pesos para valores corrientes, e Índice 1997=100 para valores constantes)



Fuente: Encuesta de Centros de Compras. INDEC.

Cuadro 4 Ventas totales efectuadas en supermercados y centros de compras (shoppings) de la Ciudad de Buenos Aires. Agosto de 2002 / julio de 2003 (en miles de pesos para valores corrientes, Índice 1997=100 para valores constantes y variación porcentual)

	Supermercados ¹		Centros de compras ²	
	Corrientes	Constantes	Corrientes	Constantes
	miles de pesos	Índice 1997=100	miles de pesos	Índice 1997=100
2002				
Agosto	299.926	69,8	75.862	88,4
Septiembre	289.305	66,2	70.167	79,1
Octubre	290.665	66,9	85.092	93,4
Noviembre	294.396	67,0	82.825	90,6
Diciembre	345.200	79,1	117.895	128,4
2003				
Enero	247.835	55,4	65.328	73,0
Febrero	253.738	55,5	63.670	71,2
Marzo	311.381	67,6	87.201	93,5
Abril	295.415	64,4	88.213	91,5
Mayo	298.220	65,5	88.210	91,2
Junio	290.586	65,0	91.785	94,9
Julio	292.513	65,2	102.991	109,1
Variación porcentual:				
Julio 2003 resp. Junio 2003	0,7	0,2 ³	12,2	15,0 ³
Julio 2003 resp. Julio 2002	3,0	-4,3 ³	31,4	17,3 ³
Acum. Ene/Jul 2003 resp. Ene/Jul 2002	11,3	-18,5 ³	43,7	14,2 ³

¹En julio de 2003 las ventas fueron realizadas a través de 305 bocas de expendio.

²En julio de 2003 las ventas fueron realizadas en 14 centros de compra a través de 1091 locales activos.

³Las variaciones porcentuales se calculan sobre los valores absolutos.

Fuente: Supermercados: Encuesta de Supermercados. INDEC. Centros de Compras: Encuesta de Centros de Compras. INDEC.

Recaudación y Circulación por Autopistas

Los datos corresponden a las autopistas que tienen puestos de peaje dentro de la Ciudad de Buenos Aires. Los datos de circulación reflejan la cantidad de vehículos pasantes, incluyendo a todos aquellos exentos de pago como ambulancias, policía, bomberos, gendarmería, y servicio penitenciario. Los datos de recaudación incluyen los pagos por cabina de peaje y el telepeaje.

Cuadro 5 Autopistas. Recaudación y circulación. Ciudad de Buenos Aires. Marzo / agosto de 2003 (en pesos y número de vehículos)

	Recaudación	Circulación
	Pesos	Vehículos
2003		
Marzo	9.113.467	5.983.415
Abril	9.451.990	6.182.326
Mayo	8.235.828	6.393.684
Junio	8.085.582	5.942.749
Julio	9.329.010	6.195.674
Agosto	9.352.710	6.289.775
Variación porcentual		
Agosto 2003 resp. Julio de 2003	0,3	1,5
Agosto 2003 resp. Agosto 2002	2,9	9,6
Acum. Ene/Ago 2003 resp. Ene/Ago 2002 ¹	3,6	12,2

¹Debido a que para el mes de febrero de 2003 se dispone sólo de información de la empresa AUSA, para la comparación del acumulado interanual se excluyó en el mes de febrero de ambos años a la autopista A. Illia, con el objetivo de hacer dichos períodos comparables.

Nota: a partir de marzo, para la autopista A. Illia se produjo una reducción en el monto del peaje de las diferentes categorías de vehículos.

Fuente: AUSA y Covimet.

Mercado Inmobiliario

Se incluye la información de las escrituras, hipotecas y actos judiciales transferenciales de dominio (propiedad), que fueron anotadas en el Registro de la Propiedad Inmueble de la Ciudad de Buenos Aires. Estos datos permiten una aproximación a la evolución del mercado inmobiliario.

Cuadro 6 Mercado inmobiliario. Escrituras y Actos judiciales anotados en el Registro de la Propiedad Inmueble. Ciudad de Buenos Aires. Marzo / agosto de 2003 (en cantidad y variación porcentual)

	Escrituras			Actos Judiciales transf. de dom.
	Total	Traslativas de dominio	Hipotecas	
2003				
Marzo	5.527	5.335	192	1.300
Abril	6.795	6.604	191	1.250
Mayo	7.926	7.655	271	1.387
Junio	7.190	6.974	216	1.337
Julio	8.474	8.189	285	1.523
Agosto	6.982	6.779	203	1.137
Variación porcentual				
Agosto 2003 resp. Julio de 2003	-17,6	-17,2	-28,8	-25,3
Agosto 2003 resp. Agosto 2002	3,7	3,9	-4,2	10,1
Acum. Ene/Ago 2003 resp. Ene/Ago 2002	-0,8	0,2	-23,6	12,8

Fuente: Registro de la Propiedad Inmueble.

Encuesta Industrial Mensual

Aquí se presentan datos provisorios de la Encuesta Industrial Mensual (EIM).

Esta encuesta tiene por objetivo la medición de la actividad industrial en términos de ventas, producción, ocupación, horas y salarios, con el fin de elaborar indicadores que den cuenta de la evolución coyuntural del sector. Para deflactar los valores corrientes se utilizó la evolución del Índice de Precios Básicos del Productor (IPP), resultando la serie a precios constantes de Octubre de 2001.

La EIM forma parte de un programa de relevamiento a la industria manufacturera que esta Dirección realiza conjuntamente con el Instituto Nacional de Estadística y Censos (INDEC). Tanto el formulario como la metodología de relevamiento y control son iguales a los utilizados por INDEC.

Para mayor información, ver el informe de resultados correspondiente en nuestro Centro de Documentación.

Cuadro 7 Encuesta Industrial Mensual. Valor de la producción, volumen físico de la producción, personal asalariado, horas trabajadas y salarios brutos. Ciudad de Buenos Aires. II trimestre 2002 / II trimestre 2003 (Base IV trimestre 2001 = 100)

Rama de actividad	2002			2003	
	II trimestre	III trimestre	IV trimestre	I trimestre	II trimestre
Valor de la Producción					
Total	144,3	162,0	183,4	173,1	195,4
Alimentos, bebidas y tabaco	101,0	126,6	158,3	142,5	147,1
Textiles y confecciones	187,6	218,7	234,6	227,5	256,7
Papel e imprenta	98,4	116,9	131,3	114,8	121,1
Prod. químicos excepto medicamentos de uso humano	201,7	240,1	269,2	283,8	311,6
Medicamentos de uso humano	160,4	140,9	156,0	135,4	187,4
Productos metálicos, maquinaria y equipos	162,5	171,4	188,3	175,0	206,7
Otras industrias manufactureras	156,8	221,6	221,1	204,6	227,2
Volumen físico de la producción					
Total	87,2	83,9	92,1	86,8	97,8
Alimentos, bebidas y tabaco	62,0	66,2	79,8	71,7	74,2
Textiles y confecciones	124,7	131,0	133,3	130,2	139,0
Papel e imprenta	70,4	74,6	83,1	73,1	77,0
Prod. químicos excepto medicamentos de uso humano	107,1	96,8	103,2	105,8	117,3
Medicamentos de uso humano	93,5	75,2	81,8	70,7	98,0
Productos metálicos, maquinaria y equipos	88,6	83,5	90,9	86,2	103,6
Otras industrias manufactureras	95,1	115,3	110,7	102,2	112,2
Personal asalariado	93,6	92,1	92,8	94,0	95,0
Horas trabajadas	93,1	93,8	94,2	88,2	98,9
Salarios brutos	93,9	95,1	99,9	104,3	105,6

Fuente: Dirección General de Estadística y Censos (G.C.B.A.).

Cuadro 8 Encuesta Industrial Mensual. Venta de producción propia, ingreso por producción, personal asalariado, horas trabajadas por el personal asalariado y salarios brutos. Valores corrientes y constantes de Octubre 2001. Junio de 2002 / junio de 2003 (Índice base octubre 2001 = 100). Valores provisionarios

Indicadores	2002							2003					
	Jun	Jul	Ago	Sep	Oct	Nov	Dic	Ene	Feb	Mar	Abr	May	Jun
Valores corrientes													
Venta de producción propia¹	134,3	155,3	153,3	157,2	171,1	162,9	187,2	164,5	153,3	172,7	181,8	182,7	176,8
Alimentos, bebidas y tabaco	107,9	121,2	134,4	132,8	148,1	155,3	177,9	146,7	138,7	148,0	139,0	160,9	147,7
Textiles y confecciones	130,5	150,4	149,4	168,6	179,1	170,5	182,8	153,4	132,0	180,4	176,1	188,1	174,3
Papel e imprenta	107,3	123,1	125,9	117,1	127,8	129,0	157,5	107,0	103,1	133,9	126,9	125,4	129,8
Prod. químicos excepto medicamentos de uso humano	186,7	218,6	213,3	232,3	246,0	205,2	261,7	241,2	226,6	247,1	284,6	259,8	248,9
Medicamentos de uso humano	131,2	153,0	135,6	136,7	154,3	149,2	141,7	160,7	137,3	149,6	164,5	164,4	170,1
Productos metálicos, maquinaria y equipos	144,0	164,6	163,9	162,2	181,8	179,3	199,8	173,6	184,1	186,7	211,1	210,4	200,8
Otras industrias manufactureras	89,1	112,3	107,7	125,0	112,2	117,4	139,4	118,7	110,2	126,9	129,7	139,1	123,2
Ingreso por producción²	133,1	153,1	151,5	155,4	171,5	161,7	185,0	162,3	152,8	171,3	179,8	183,2	176,2
Valores constantes de Octubre 2001													
Venta de producción propia¹	74,3	82,7	79,1	80,1	86,1	82,2	94,3	83,1	77,2	86,3	91,4	90,5	89,8
Alimentos, bebidas y tabaco	61,1	65,3	69,2	67,4	74,3	78,1	89,1	73,7	69,6	73,9	69,9	80,7	74,2
Textiles y confecciones	81,5	92,6	89,2	99,1	102,3	97,1	103,5	88,4	75,5	103,0	100,7	92,3	99,8
Papel e imprenta	70,4	79,2	80,5	74,0	80,5	81,9	99,8	68,0	65,8	85,4	80,7	79,8	82,6
Prod. químicos excepto medicamentos de uso humano	86,0	94,0	86,3	91,6	95,1	80,1	102,2	93,0	86,0	91,4	106,8	98,9	97,3
Medicamentos de uso humano	72,1	82,8	71,8	72,9	81,6	78,3	74,1	84,1	71,7	78,3	86,2	85,9	89,3
Productos metálicos, maquinaria y equipos	73,1	81,4	79,6	78,6	87,7	86,9	96,8	85,1	91,3	92,2	105,3	105,9	101,2
Otras industrias manufactureras	50,2	59,8	56,6	64,8	56,7	59,5	70,3	60,3	55,4	63,8	64,8	69,6	61,2
Ingreso por producción²	73,7	81,6	78,2	79,2	86,3	81,6	93,2	82,0	76,9	85,6	90,4	90,7	89,5
Personal asalariado	92,0	91,2	90,9	91,7	91,8	92,1	92,1	92,7	93,0	93,7	94,3	93,7	94,5
Horas trabajadas por el personal asalariado	85,3	90,5	89,0	89,2	92,0	90,2	88,5	82,8	79,8	89,9	93,6	95,7	93,9
Salarios brutos³ (valores corrientes)	93,3	94,7	93,9	95,9	96,9	97,0	105,6	110,1	99,6	102,1	103,2	104,0	108,4

Referencias y fuente en página siguiente.

Viene de cuadro 8

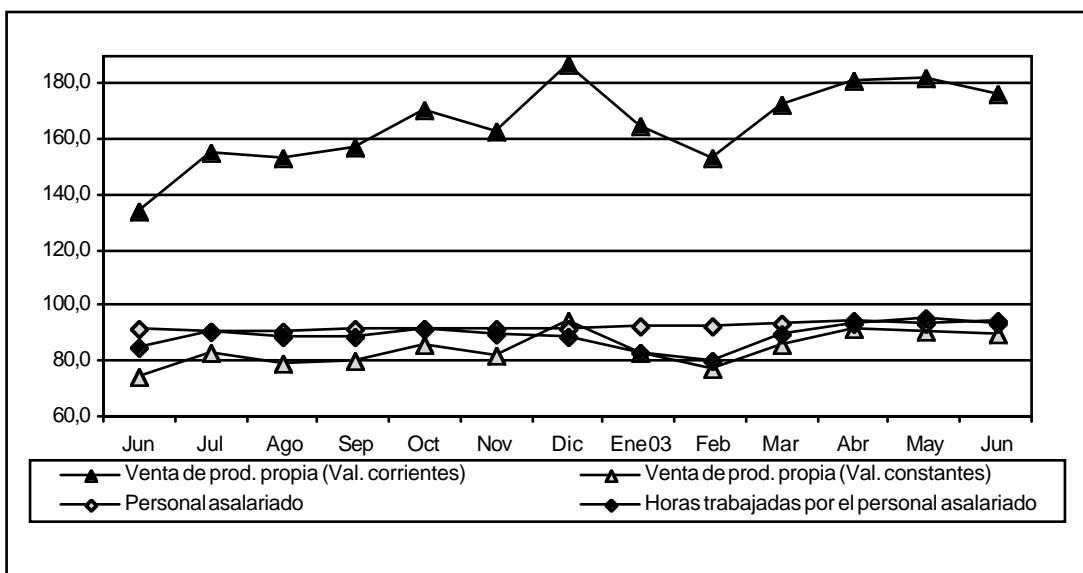
¹ Venta de producción propia es la venta devengada por el local durante el mes de referencia de los bienes elaborados en el local o mandados a elaborar por terceros, con materia prima propia del local a precio de venta de fábrica. Este dato no incluye IVA, impuestos a los combustibles, ni impuestos internos, pero sí incluye el valor de los subsidios que pudieran tener.

² Ingreso por Producción incluye la suma de las variables: venta de bienes producidos con materia prima propia; trabajos industriales realizados para terceros; reparaciones de maquinarias y equipos que pertenecen a terceros.

³ Salarios Brutos incluyen retribuciones por horas normales, horas extra, otros pagos habituales y vacaciones.

Fuente: Dirección General de Estadística y Censos (G.C.B.A.).

Gráfico 5 Encuesta Industrial Mensual. Venta de producción propia a valores corrientes y constantes de octubre de 2001, personal asalariado y horas trabajadas por el personal asalariado. Junio de 2002 / junio de 2003 (Índice base octubre 2001 = 100)



Nota: valores provisorios.

Fuente: Dirección General de Estadística y Censos (G.C.B.A.).

Índice de precios al consumidor de la Ciudad de Buenos Aires

El índice de precios al consumidor de la Ciudad de Buenos Aires, fue calculado por el INDEC en respuesta al requerimiento de esta Dirección General para disponer de un índice de precios específico para esta jurisdicción. El mismo se elaboró utilizando los índices elementales (a nivel de variedad) del IPC-GBA base 1999=100 y la estructura del consumo de los hogares residentes en esa jurisdicción, que surge de la Encuesta Nacional de Gastos de los Hogares (ENGH) '96/97, para los capítulos, grupos y subgrupos de bienes y servicios. Para la selección de productos y sus variedades en cada subgrupo se consideró la composición del consumo de la región metropolitana.

Teniendo en cuenta que las muestras de informantes de precios no fueron diseñadas para dar resultados específicos a nivel de la ciudad y que tampoco se cuenta con información estadística sobre localización geográfica de las compras realizadas por los hogares residentes en ella, siendo probable que una parte se haga en negocios situados fuera de esa jurisdicción, se optó por utilizar, en esta primera etapa, los precios medios del Área Metropolitana en su conjunto. Información más detallada puede encontrarse en el informe de resultados N° 82.

Cuadro 9 Índice de precios al consumidor de la Ciudad de Buenos Aires según capítulos. Agosto de 2003. Base 1999=100. Índices y variaciones respecto del mes anterior, de diciembre de 2002 y de diciembre de 2001

Nivel general y capítulos	Índice agosto 2003	Variación respecto julio 2003	Variación respecto diciembre 2002	Variación respecto diciembre 2001
Nivel general	137,94	-0,1	3,2	41,2
Alimentos y bebidas	153,06	0,5	3,2	58,7
Indumentaria	149,95	-2,2	3,1	63,8
Vivienda y servicios básicos	117,46	-0,1	6,3	19,9
Equipamiento y mantenimiento del hogar	138,75	0,1	1,1	44,6
Atención médica y gastos para la salud	132,69	-0,1	3,2	28,6
Transporte y comunicaciones	133,02	.	1,2	34,3
Esparcimiento	148,97	-2,3	2,5	57,0
Educación	104,46	0,4	1,7	7,0
Otros bienes y servicios	150,34	2,9	6,8	46,9

Fuente: INDEC.

Cuadro 10 Índice de precios al consumidor de la Ciudad de Buenos Aires según bienes y servicios. Agosto de 2003. Base 1999=100. Índices y variaciones respecto del mes anterior, de diciembre de 2002 y de diciembre 2001

	Índice agosto 2003	Variación respecto julio 2003	Variación respecto diciembre 2002	Variación respecto diciembre 2001
Nivel general	137,94	-0,1	3,2	41,2
Bienes	162,65	0,1	1,8	71,3
Servicios	117,83	-0,4	4,7	17,9

Fuente: INDEC.

Cuadro 11 Índice de precios al consumidor de la Ciudad de Buenos Aires según bienes y servicios. Base 1999=100. Septiembre de 2002 / agosto de 2003

	Nivel general	Bienes	Servicios
2002			
Septiembre	132,29	158,23	111,16
Octubre	132,73	158,68	111,60
Noviembre	133,37	159,78	111,87
Diciembre	133,71	159,76	112,50
2003			
Enero	135,92	160,92	115,56
Febrero	136,50	162,18	115,60
Marzo	137,07	163,82	115,29
Abril	137,19	164,37	115,07
Mayo	136,79	163,42	115,11
Junio	137,25	162,34	116,82
Julio	138,11	162,42	118,33
Agosto	137,94	162,65	117,83

Fuente: INDEC.

Encuesta de Ocupación Hotelera

Esta información proviene de la Encuesta de Ocupación Hotelera (EOH), cuyo relevamiento mensual es realizado por la Dirección General de Estadística y Censos del Gobierno de la Ciudad de Buenos Aires a partir de julio de 2002. La misma tiene por objetivo conocer las características generales del sector, en lo referido a la cantidad de habitaciones y plazas disponibles a la venta y efectivamente ocupadas, tarifa promedio por categoría, personal ocupado y salario promedio. La EOH releva una muestra representativa de los hoteles de 1 y 2 estrellas, y la totalidad de los establecimientos hoteleros de la ciudad categorizados de 3, 4 y 5 estrellas y apart hoteles. Se puede completar esta información consultando el Informe de Resultados correspondiente.

Cuadro 12 Cantidad de hoteles, habitaciones y plazas disponibles por categoría. Ciudad de Buenos Aires. Julio de 2003

	Total	Categoría						
		1 estrella	2 estrellas	3 estrellas	4 estrellas	5 estrellas	Apart	Sin categorizar
Cantidad de hoteles	211	27	41	41	51	15	24	12
Habitaciones disponibles	17.786	1.026	2.026	2.986	5.562	3.818	1.317	1.051
Plazas disponibles	36.247	2.144	4.031	6.291	11.468	7.617	2.642	2.054

Fuente: Dirección General de Estadística y Censos (G.C.B.A.), en base a datos de la Subsecretaría de Turismo de la Ciudad de Buenos Aires.

Cuadro 13 Tasa de ocupación de habitaciones¹ por categoría. Ciudad de Buenos Aires. Agosto de 2002 / julio de 2003 (en porcentaje)

Período	Total	Categoría					
		1 estrella	2 estrellas	3 estrellas	4 estrellas	5 estrellas	Apart
2002							
Agosto	41,6	32,3	28,2	45,1	57,9	36,7	49,5
Septiembre	38,5	23,5	30,2	43,2	54,4	36,4	43,5
Octubre	43,6	30,4	34,1	44,7	61,2	41,5	49,8
Noviembre	52,4	33,4	34,8	45,3	67,3	48,8	58,0
Diciembre	45,2	27,6	28,0	40,8	54,8	47,7	47,2
2003							
Enero	40,3	17,1	30,0	35,3	48,3	43,7	42,5
Febrero	47,1	24,1	32,3	42,6	56,7	50,5	47,2
Marzo	55,7	46,8	37,9	48,4	66,0	59,0	53,7
Abril	53,4	36,3	38,7	50,4	63,7	51,8	57,3
Mayo	50,1	39,2	38,0	47,7	59,1	48,1	50,5
Junio	52,0	40,2	39,0	50,7	60,3	49,8	55,7
Julio ²	60,0	43,5	51,2	65,9	70,8	49,1	59,3

¹ Es la relación entre las habitaciones ocupadas y las habitaciones disponibles. Surge de dividir la cantidad de las primeras sobre la cantidad de las segundas.

² Valores provisorios.

Fuente: Dirección General de Estadística y Censos (G.C.B.A.).

Cuadro 14 Tarifa promedio¹ por categoría. Ciudad de Buenos Aires.
Agosto de 2002 / julio de 2003 (en pesos)

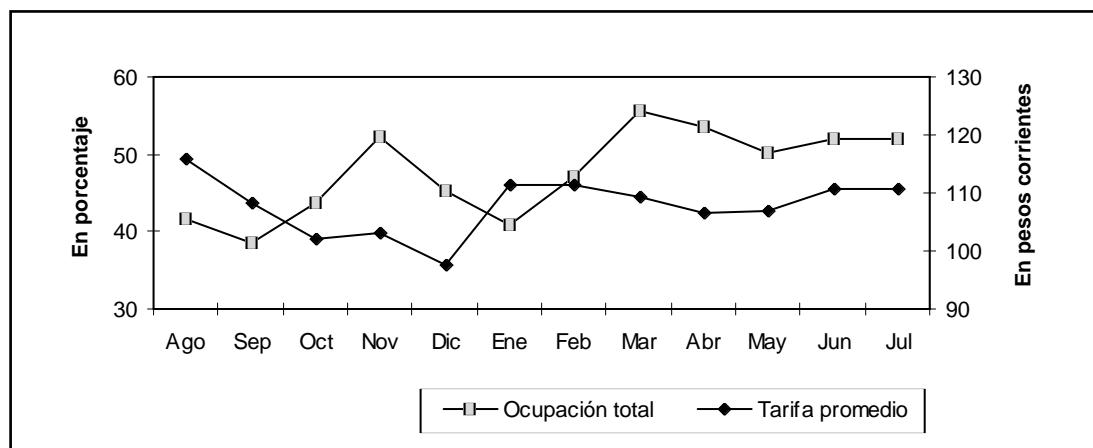
Período	Total	Categoría					Apart
		1 estrella	2 estrellas	3 estrellas	4 estrellas	5 estrellas	
2002							
Agosto	115,9	36,8	37,6	56,3	77,6	327,4	93,9
Septiembre	108,4	37,1	39,4	55,1	80,4	284,8	90,8
Octubre	102,1	38,0	37,2	57,2	82,7	299,5	98,2
Noviembre	103,2	35,8	42,0	60,9	88,0	292,7	99,7
Diciembre	97,6	38,4	38,9	61,8	86,5	256,6	103,6
2003							
Enero	110,3	33,9	40,6	55,5	83,9	252,5	100,2
Febrero	111,3	29,9	42,5	59,3	82,1	258,5	95,1
Marzo	109,4	37,7	40,1	60,9	82,0	244,6	105,9
Abril	106,6	32,6	37,9	61,5	82,8	234,8	101,4
Mayo	106,9	31,9	33,7	62,0	82,4	237,9	103,1
Junio	110,7	31,4	36,8	58,3	82,5	257,3	99,1
Julio ²	103,3	32,5	38,8	62,4	81,9	222,4	94,9

¹ Se refiere al precio de una habitación doble standard con baño privado. El precio está expresado en pesos y no incluye el Impuesto al Valor Agregado. Los valores representan el promedio, ponderado por las habitaciones ocupadas, de las tarifas efectivamente cobradas.

² Valores provisorios.

Fuente: Dirección General de Estadística y Censos (G.C.B.A.).

Gráfico 6 Tasas de ocupación y tarifa promedio de habitaciones. Ciudad de Buenos Aires.
Agosto de 2002 / julio de 2003 (en porcentaje y pesos corrientes)



Fuente: Dirección General de Estadística y Censos (G.C.B.A.).

Actividad de la construcción en la Ciudad de Buenos Aires

En este informe se presentan los datos correspondientes a los permisos de obras de construcción y superficie cubierta, de Construcciones nuevas y Ampliaciones que fueron solicitados por los profesionales ante la Dirección General de Fiscalización de Obras y Catastro (D.G.F.O. y C.). Este trabajo contiene información de los últimos seis meses y permite tener un indicador de la actividad de la construcción privada en la Ciudad de Buenos Aires y comparar la evolución en el período. En los cuadros no se incluyen los permisos de obras pertenecientes a la Comisión de la Vivienda.

Cuadro 15 Permisos de construcción solicitados. Total, Construcciones nuevas y Ampliaciones (en número de permisos, m² y variación porcentual).
Ciudad de Buenos Aires. Marzo de 2003 / agosto de 2003

Período	Total		Construcciones nuevas		Ampliaciones	
	Permisos	Superficie (m ²)	Permisos	Superficie (m ²)	Permisos	Superficie (m ²)
Marzo 2003	114	55.495	66	46.553	48	8.942
Abril 2003	77	56.365	57	52.104	20	4.261
Mayo 2003	217	225.813	160	212.498	57	13.315
Junio 2003	323	503.789	246	446.662	77	57.127
Julio 2003	99	61.800	57	43.426	42	18.374
Agosto 2003	75	31.566	37	26.669	38	4.897
Variación porcentual						
Ago 03/Jul 03	-24,2	-48,9	-35,1	-38,6	-9,5	-73,3
Ago 03/Ago 02	15,4	32,2	37,0	78,8	0,0	-45,3
Ene-Ago 03/ Ene-Ago 02	183,6	585,1	300,6	709,4	76,8	219,6

Fuente: Dirección General de Estadística y Censos con datos de la DGFOyC (G.C.B.A.).

Cuadro 16 Cantidad y superficie cubierta de las viviendas nuevas según categoría, incluidas en los permisos solicitados (en m², número de viviendas y variación porcentual).
Ciudad de Buenos Aires. Marzo de 2003 / agosto de 2003

Período	Superficie (m ²)	Total de viviendas	Viviendas nuevas por categoría			
			Sencilla	Confortable	Lujosa	Suntuosa
Marzo 2003	46.561	483	134	184	15	150
Abril 2003	49.357	489	123	254	40	72
Mayo 2003	201.991	1.991	601	976	103	311
Junio 2003	442.369	3.677	674	1.603	220	1.180
Julio 2003	31.170	279	89	169	11	10
Agosto 2003	24.954	209	34	88	11	76
Variación porcentual						
Ago 03/Jul 03	-19,9	-25,1	-61,8	-47,9	0,0	660,0
Ago 03/Ago 02	59,8	28,2	-53,4	33,3	266,7	261,9
Ene-Ago 03/Ene-Ago 02	885,8	841,9	514,7	959,6	632,2	1.486,8

Fuente: Dirección General de Estadística y Censos con datos de la DGFOyC (G.C.B.A.).

Cuadro 17 Permisos de construcción solicitados según destino. Total, Construcciones nuevas y Ampliaciones (en número de permisos y variación porcentual).
Ciudad de Buenos Aires. Marzo de 2003 / agosto de 2003

Período	Univivienda			Multivivienda			Otros destinos		
	Total	C. nuevas	Ampliac.	Total	C. nuevas	Ampliac.	Total	C.nuevas	Ampliac.
Marzo 2003	34	17	17	61	42	19	19	7	12
Abril 2003	21	13	8	43	37	6	13	7	6
Mayo 2003	41	19	22	148	125	23	28	16	12
Junio 2003	45	20	25	230	200	30	48	26	22
Julio 2003	38	19	19	44	29	15	17	9	8
Agosto 2003	35	11	24	28	20	8	12	6	6
Variación porcentual									
Ago 03/Jul 03	-7,9	-42,1	26,3	-36,4	-31,0	-46,7	-29,4	-33,3	-25,0
Ago 03/Ago 02	94,4	22,2	166,7	-17,6	33,3	-57,9	-7,7	100,0	-40,0
Ene -Ago 03/ Ene-Ago 02	129,9	147,1	116,7	276,2	496,5	50,6	85,1	104,4	67,3

Fuente: Dirección General de Estadística y Censos con datos de la DGFOyC (G.C.B.A.).

Cuadro 18 Superficie cubierta de los permisos de construcción solicitados según destino. Total, Construcciones nuevas y Ampliaciones (en m² y variación porcentual).
Ciudad de Buenos Aires. Marzo de 2003 / agosto de 2003

Período	Univivienda			Multivivienda			Otros destinos		
	Total	C. nuevas	Ampliac.	Total	C. nuevas	Ampliac.	Total	C.nuevas	Ampliac.
Marzo 2003	5.523	3.982	1.541	43.781	37.876	5.905	6.191	4.695	1.496
Abril 2003	3.803	3.203	600	47.260	46.312	948	5.302	2.589	2.713
Mayo 2003	6.405	4.129	2.276	201.711	195.085	6.626	17.697	13.284	4.413
Junio 2003	8.541	4.921	3.620	443.157	417.282	25.875	52.091	24.459	27.632
Julio 2003	6.520	5.165	1.355	28.013	25.304	2.709	27.267	12.957	14.310
Agosto 2003	5.294	2.505	2.789	22.884	21.640	1.244	3.388	2.524	864
Variación porcentual									
Ago 03/Jul 03	-18,8	-51,5	105,8	-18,3	-14,5	-54,1	-87,6	-80,5	-94,0
Ago 03/Ago 02	75,3	17,7	213,0	53,1	101,4	-70,4	-42,6	23,8	-77,7
Ene -Ago 03/ Ene-Ago 02	158,0	167,4	140,9	945,8	1.076,6	260,1	162,2	129,0	219,2

Fuente: Dirección General de Estadística y Censos con datos de la DGFOyC (G.C.B.A.).

Indicadores demográficos por Centro de Gestión y Participación

Los datos presentados corresponden a las estadísticas vitales de residentes en la ciudad en el año 2002 según Centro de Gestión y Participación. Se incluyen los indicadores demográficos básicos así como también aquellos considerados como factores de riesgo tanto para la natalidad como para la mortalidad de la población.

Cuadro 19 Indicadores demográficos seleccionados, por Centro de Gestión y Participación. Ciudad de Buenos Aires. Año 2002

Centro de Gestión y Participación	Población total ¹	Tasa de natalidad ²	Tasa de mortalidad ²	Tasa de crecimiento vegetativo ²	Tasa de mortalidad infantil ³	Tasa de mortalidad fetal ³
Total	3.053.029	13,4	10,7	2,7	9,9	4,5
1	175.447	16,8	13,3	3,4	10,9	6,8
2 Norte	174.406	10,7	9,4	1,3	4,8	2,7
2 Sur	186.958	15,2	11,2	4,0	10,5	2,5
3	111.552	18,3	12,9	5,3	14,2	4,9
4	151.827	15,2	10,0	5,2	13,0	7,8
5	122.401	21,1	12,0	9,2	17,8	7,7
6	278.695	11,4	11,1	0,3	7,9	4,7
7	293.159	12,6	11,5	1,1	7,6	7,0
8	198.321	15,9	7,5	8,4	16,8	5,1
9	99.020	18,6	16,0	2,6	8,2	-
10	210.370	11,4	11,7	-0,3	9,6	4,2
11	242.828	12,4	11,1	1,3	7,0	3,0
12	255.628	10,1	9,9	0,2	7,7	1,9
13	147.839	11,8	9,2	2,6	3,4	4,6
14 Este	203.402	11,2	8,5	2,6	7,9	2,6
14 Oeste	201.176	11,6	8,9	2,7	8,2	3,4

¹Proyectado al 30 de junio.

²Tasas por mil habitantes.

³Tasas por mil nacimientos.

Nota:

Tasa de natalidad: relación entre el número de nacimientos ocurridos y registrados durante un año y la población media de ese año.

Tasa de mortalidad: relación entre el número de defunciones ocurridas y registradas durante un año y la población media de ese año.

Tasa de crecimiento vegetativo: ritmo al cual crece una población, balance entre las tasas de natalidad y de mortalidad.

Tasa de mortalidad infantil: relación entre las defunciones de menores de un año ocurridas y registradas durante un año y los nacidos vivos de ese año.

Tasa de mortalidad fetal: relación entre las defunciones intrauterinas ocurridas y registradas durante un año y los nacidos vivos de ese año.

Fuente: Dirección General de Estadística y Censos.

Cuadro 20 Indicadores de riesgo para la natalidad por Centro de Gestión y Participación. Ciudad de Buenos Aires. Año 2002

Centro de Gestión y Participación	Porcentaje de nacimientos				
	Con bajo peso al nacer	De pretérmino	De madres con baja instrucción	De madres solas	De madres adolescentes
Total	7,3	6,9	1,5	7,1	6,6
1	6,9	7,2	1,8	9,1	8,0
2 Norte	7,5	8,0	0,3	4,3	1,5
2 Sur	8,2	7,2	1,5	8,4	6,5
3	8,8	6,9	3,1	11,2	9,7
4	7,6	6,8	2,9	8,8	10,8
5	7,2	6,0	3,4	9,7	11,5
6	7,7	7,1	1,0	4,9	3,9
7	6,9	6,6	0,9	4,8	5,3
8	7,1	6,8	3,0	11,1	13,3
9	7,2	5,7	0,8	11,1	7,6
10	6,2	5,9	0,4	5,0	4,6
11	7,3	7,0	1,2	5,5	5,4
12	7,0	7,2	1,0	4,9	4,6
13	7,1	7,2	0,5	3,8	2,1
14 Este	7,3	7,2	0,9	5,7	4,0
14 Oeste	7,2	7,5	0,9	5,3	3,8

Nota: **Bajo peso al nacer:** nacimientos de menos de 2500 grs. **Baja instrucción:** madres analfabetas o con primario incompleto. **Madres adolescentes:** madres menores de 20 años. **Solas:** no conviven en pareja (casada o unida). **Pretérmino:** nacimientos con menos de 37 semanas completas de gestación.

Fuente: Dirección General de Estadística y Censos.

Cuadro 21 Tasas de mortalidad (por cien mil habitantes) según causas de riesgo por Centro de Gestión y Participación. Ciudad de Buenos Aires. Año 2002

Centro de Gestión y Participación	Tasa de mortalidad por					Accidentes de tránsito
	Infecciosas ¹	Desnutrición	SIDA	Suicidio	Homicidio	
Total	35,1	2,4	7,7	9,3	6,1	2,1
1	48,4	2,8	12,5	14,2	8,5	4,6
2 Norte	26,4	1,7	4,0	8,0	3,4	-
2 Sur	44,9	1,1	8,6	9,6	4,8	3,2
3	52,9	6,3	18,8	10,8	12,6	2,7
4	31,0	2,6	26,3	10,5	13,8	2,0
5	36,8	4,9	8,2	13,9	17,2	3,3
6	27,6	3,2	7,5	6,8	4,7	0,7
7	34,8	4,1	6,8	11,9	5,8	1,4
8	34,3	1,5	10,1	6,1	15,6	3,5
9	55,5	2,0	9,1	17,2	8,1	2,0
10	40,9	1,0	4,3	4,8	3,8	2,4
11	38,3	2,5	7,0	6,2	3,3	2,9
12	34,4	0,8	1,2	5,5	1,2	1,2
13	25,7	2,7	1,4	10,1	0,7	2,7
14 Este	21,6	1,5	5,4	9,8	2,9	1,5
14 Oeste	26,8	2,0	4,0	12,4	2,5	1,0

¹No incluye SIDA.

Fuente: Dirección General de Estadística y Censos.

Hechos delictuosos en la Ciudad de Buenos Aires

En este apartado se presentan datos sobre los delitos registrados en la ciudad de Buenos Aires desde 1999 hasta el primer semestre del año en curso. La información comprende una evolución durante ese período de los delitos desglosados por principales tipos, así como un promedio diario de los mismos. En este puede observarse una disminución del 3,7 % del total de delitos y del 5% de los delitos contra la propiedad para el primer semestre del año actual respecto al año 2002, que revierte una tendencia en alza que se venía dando desde el año 1994.

A continuación se presentan dos mapas en los que se han georreferenciado la cantidad de delitos dolosos contra las personas (mapa 1) , y la cantidad de delitos contra la propiedad (mapa 2) registrados en las distintas comisarías de la ciudad. Estos mapas permiten visualizar la distinta frecuencia con que estos delitos se producen en las diversas áreas correspondientes a cada comisaría. Puede a grandes rasgos señalarse que los delitos contra la propiedad que representan más de las dos terceras partes de los delitos registrados en la ciudad, y que consisten en robos, hurtos, etc, ocurren con más frecuencia en la zona norte que en la zona sur de la ciudad; mientras que los delitos dolosos contra las personas (desde lesiones hasta homicidios) que no llegan al 15% del total de delitos, son más significativos en el sur que en el norte.

Cuadro 22 Hechos delictuosos y promedio diario de los hechos delictuosos según tipo de delito. Ciudad de Buenos Aires. Años 1999 / 2002 y primer semestre 2003

Tipo de delito	1999		2000		2001		2002		Primer semestre 2003	
	Delitos	Promedio	Delitos	Promedio	Delitos	Promedio	Delitos	Promedio	Delitos	Promedio
Total	191.755	525,4	199.587	545,3	202.083	553,7	202.315	554,3	97.397	533,7
Contra las personas (culposos)	9.033	24,7	9.210	25,2	8.343	22,9	7.941	21,8	3.956	21,7
Contra las personas (dolosos) ¹	14.234	39,0	13.357	36,5	13.187	36,1	13.980	38,3	6.746	37,0
Contra la libertad	14.188	38,9	14.718	40,2	15.277	41,9	15.539	42,6	7.333	40,2
Contra la propiedad	136.692	374,5	143.843	393,0	142.784	391,2	144.781	396,7	68.749	376,7
Leyes especiales o decretos leyes Ley 23.737 (estupefacientes)	5.715	15,7	4.554	12,4	4.273	11,7	3.724	10,2	2.232	12,2
Otros delitos ²	7.473	20,5	7.613	20,8	9.408	25,8	9.855	27,0	5.364	29,4
	4.420	12,1	6.292	17,2	8.811	24,1	6.495	17,8	3.017	16,5

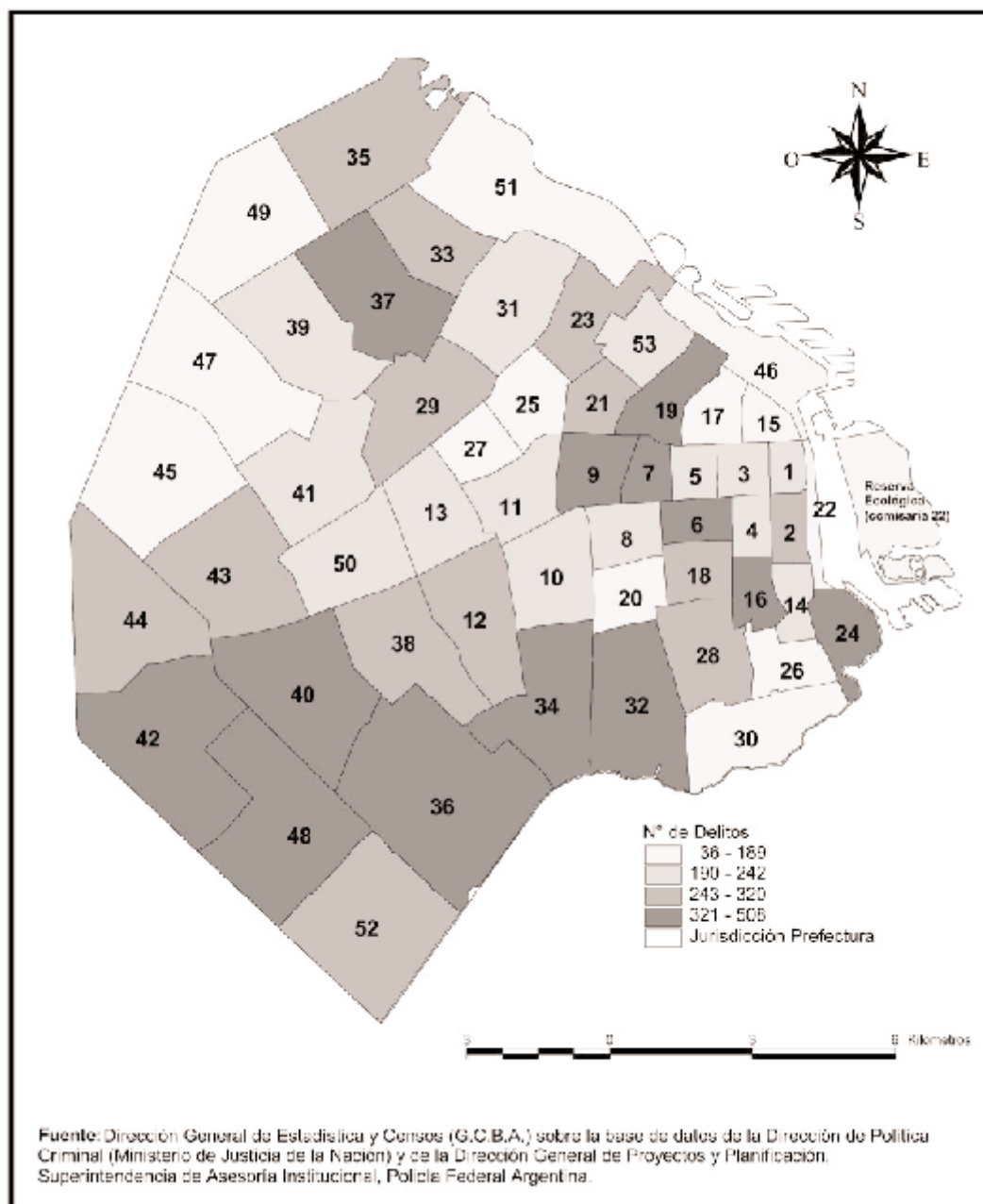
¹Incluye homicidios dolosos.

²Incluye Otros delitos contra las personas, delitos contra la integridad sexual, contra la seguridad pública, el orden público, la administración pública, la fé pública, los poderes públicos y el orden constitucional, la seguridad de la nación, el estado civil y el honor.

Nota: para el primer semestre del 2003 los datos son provisorios.

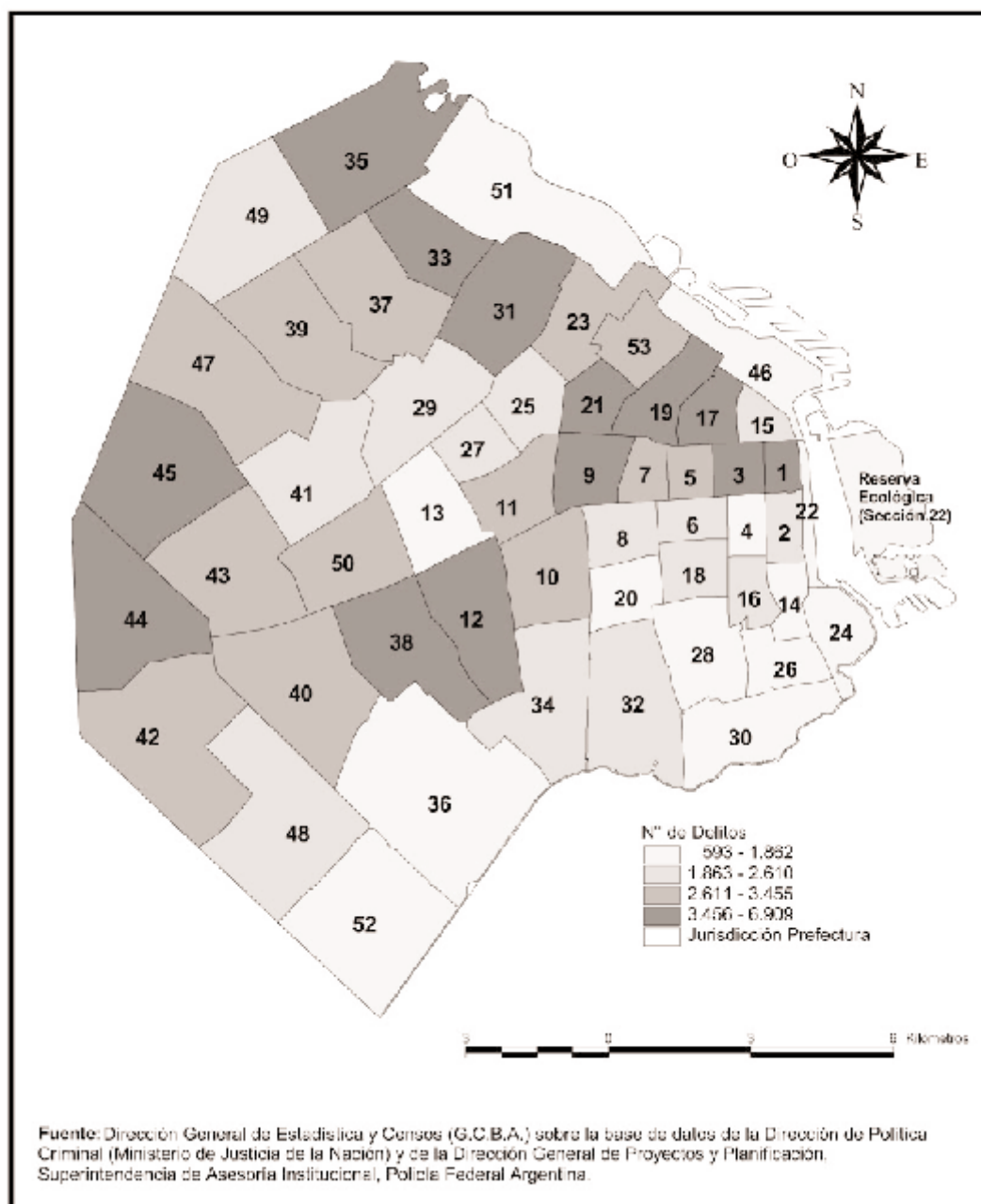
Fuente: Dirección General de Estadística y Censos (G.C.B.A.) sobre la base de datos de la Dirección Nacional de Política Criminal (Ministerio de Justicia de la Nación).

Mapa 1 Delitos dolosos contra las personas según secciones policiales.
Ciudad de Buenos Aires. Año 2002



Nota: Los deslindes de las secciones policiales están sujetos a revisión.

Mapa 2 Delitos contra la propiedad según secciones policiales.
Ciudad de Buenos Aires. Año 2002



Nota: Los deslindes de las secciones policiales están sujetos a revisión.

Encuesta Anual de Hogares

Se presentan a continuación nuevos resultados parciales de la Encuesta Anual de Hogares 2002, que como se informara oportunamente, ha sido realizada por esta Dirección General, sobre una muestra de magnitud, desagregada territorialmente, de manera de obtener resultados válidos para cada zona de la ciudad. En esta oportunidad se han elegido aspectos relativos a los sistemas jubilatorios y de salud de los habitantes de Buenos Aires. Algunas conclusiones de interés que se pueden destacar a partir de los cuadros presentados son:

* La población asalariada que **no aporta** al sistema jubilatorio es del **22,8%** para toda la ciudad.

* En el CGP 8 esto representa un 47 %, el punto más alto. En el CGP 13 esta cifra es la más baja, 15,5.

* Aportan al **sistema de reparto un 29,8%** de todos los aportantes. Pero si se mira desagregando por zonas, se observa que en el CGP 1 (San Nicolás, Monserrat, San Telmo) están los que más aportan allí, 41,3%; mientras los que menos tienen que ver con este tipo de sistema jubilatorio son los del CGP 6, (Caballito, Almagro, Boedo) allí hay solamente 24% de aportes al sistema de reparto.

* Respecto a la cobertura médica, **el 23,5% de los habitantes de la ciudad está cubierto por el sistema público.**

* En el CGP 8, el 53,5% de la gente usa esta cobertura; en el CGP 5 el 44%.

* La marca más baja se registra en el CGP 2norte (Recoleta) con el 12,1% de sus habitantes en esta situación.

Cuadro 23 Población asalariada según cobertura de jubilación por CGP. Ciudad de Buenos Aires. (en porcentaje)

Centro de Gestión y Participación	Total	Con aportes jubilatorios	Sin aportes jubilatorios
1	100	81,2	18,8
2 norte	100	81,8	18,2
2 sur	100	77,0	23,0
3	100	71,4	28,6
4	100	70,9	29,1
5	100	62,2	37,8
6	100	82,0	18,0
7	100	82,5	17,5
8	100	53,0	47,0
9	100	72,1	27,9
10	100	79,4	20,6
11	100	78,6	21,4
12	100	78,5	21,5
13	100	84,5	15,5
14 oeste	100	81,0	19,0
14este	100	78,7	21,3
Ciudad de Bs. As.	100	77,2	22,8

Fuente: Encuesta Anual de Hogares 2002.
Dirección General de Estadística y Censos (G.C.B.A.)

Cuadro 24 Población asalariada con aportes jubilatorios por sistema de jubilación según CGP. Ciudad de Buenos Aires. (en porcentaje)

Centro de Gestión y Participación	Total	Sistema de jubilación Reparto (estado)	Capitalización (AFJP)
1	100	41,3	58,7
2 norte	100	26,4	73,6
2 sur	100	30,4	69,6
3	100	36,4	63,6
4	100	32,9	67,1
5	100	30,0	70,0
6	100	24,0	76,0
7	100	28,9	71,1
8	100	28,1	71,9
9	100	33,9	66,1
10	100	40,4	59,6
11	100	28,4	71,6
12	100	24,5	75,5
13	100	26,3	73,7
14 oeste	100	25,2	74,8
14 este	100	28,8	71,2
Ciudad de BS. As.	100	29,8	70,2

Fuente: Encuesta Anual de Hogares 2002.
Dirección General de Estadística y Censos (G.C.B.A.)

Cuadro 25 Población de la ciudad de Buenos Aires por tipo de cobertura médica según CGP.
(en porcentaje)

Centro de Gestión y Participación	Total	Sistema público	Obra social	Mutual	Medicina prepaga	Sistema de emergencias de médicas	Plan Médico de Cabecera del GCBA	2 o más sistemas de salud	Ns/Nc
1	100	17,9	52,8	4,4	21,9	0,0	0,6	2,4	0,0
2 norte	100	12,1	44,1	3,5	35,3	0,5	0,9	3,2	0,3
2 sur	100	25,8	53,8	1,6	12,3	0,3	2,3	3,7	0,1
5	100	44,0	44,6	0,8	5,4	0,0	3,1	2,0	0,2
6	100	16,5	59,3	0,7	17,3	0,3	1,7	4,1	0,1
7	100	23,4	51,0	0,5	17,3	1,0	2,4	4,5	0,0
8	100	53,5	40,0	0,2	2,1	0,4	2,7	0,8	0,2
9	100	26,7	55,8	0,4	10,3	0,6	4,4	1,7	0,1
10	100	20,0	59,5	0,3	14,0	1,2	4,6	0,3	0,1
11	100	24,4	50,9	1,7	13,2	0,1	2,1	7,7	0,0
12	100	20,6	47,6	0,7	18,0	0,5	2,3	10,2	0,0
13	100	9,1	40,2	0,6	38,4	0,7	1,1	9,8	0,1
14 oeste	100	16,0	48,4	0,4	27,0	0,2	1,1	6,7	0,0
14 este	100	16,2	46,4	1,8	29,4	0,1	0,8	5,3	0,1
Ciudad de Buenos Aires	100	23,5	50,0	1,2	18,0	0,4	2,1	4,6	0,1

Fuente: Encuesta Anual de Hogares 2002. Dirección General de Estadística y Censos (G.C.B.A.)

(viene de pag. 2)

Se recuerda que tanto este boletín, como todas las publicaciones que esta Dirección General produce, se encuentran disponibles en su versión completa, en la dirección de internet de la página del Gobierno de la Ciudad (www.buenosaires.gov.ar). Desde la página de inicio, en la columna de la izquierda, ingresando a Sistema Estadístico, se accede al listado completo en los distintos formatos de publicaciones existentes. Desde esta ubicación es posible desplegar lo que se elija y leerlo o imprimirlo.

Nuestra dirección electrónica, como siempre, está disponible para cualquier requerimiento:

bidgeyc@buenosaires.gov.ar

Lic. Martín J. Moreno
Director General

Publicaciones de este mes

Informe de Resultados:

- (78) Encuesta de Indicadores Laborales (datos de julio de 2003)
- (79) Encuesta Industrial Mensual (datos de mayo de 2003)
- (80) Estadística de Edificación (datos de agosto de 2003)
- (81) Producto Bruto Geográfico de la Ciudad de Buenos Aires (datos provisorios 2002)
- (82) Índice de Precios al Consumidor de la Ciudad de Buenos Aires (datos de agosto de 2003)
- (83) Encuesta de Ocupación Hotelera (datos de julio de 2003)

Tirada: 350 ejemplares. Costo unitario de producción: \$ 1,50 (Ley Nº 866)